



Российская Федерация  
Министерство образования  
Иркутской области  
**Управление образования администрации  
Киренского муниципального района**

ул. Ленработчих 30, г. Киренск, 666703  
Тел. (39568) 4-41-02, факс (39568) 4-38-34  
E-mail: main@38kir.ru  
ОКПО 2106116, ОГРН 1023802600293  
ИНН/КПП 3831001288/383101001

Руководителям образовательных  
организаций,  
руководителю РМО учителей начальных  
классов

**10.06.2019** № **943**

на №

от

**Аналитическая справка по итогам Всероссийской проверочной работы  
по русскому языку в 4 классах**

В соответствии с приказом Федеральной службы по надзору в сфере образования и науки от 29.01.2019 года №84 «О проведении Федеральной службой по надзору в сфере образования и науки мониторинга качества подготовки обучающихся общеобразовательных организаций в 2019 году», приказом Федеральной службы по надзору в сфере образования и науки от 7.02.2019 года №104 «О внесении изменений в график проведения Федеральной службой по надзору в сфере образования и науки мониторинга качества подготовки обучающихся общеобразовательных организаций в форме национальных исследований качества образования и всероссийских проверочных работ в 2019 году, утверждённый приказом Федеральной службы по надзору в сфере образования и науки от 29.01.2019 года №84 «О проведении Федеральной службой по надзору в сфере образования и науки мониторинга качества подготовки обучающихся общеобразовательных организаций в 2019 году», распоряжением министерства образования Иркутской области от 22.02.2019 года №88-мр «О проведении ВПР и НИКО в Иркутской области в 2019 году», приказом управления образования администрации Киренского муниципального района от 11.03.2019 года №78 «О проведении Всероссийских проверочных работ (ВПР) в 4-ых, 5-ых, 6-ых, 7-ых, 10-ых, 11-ых классах» с **15 по 19 апреля 2019 года** была проведена Всероссийская проверочная работа (далее – ВПР) по русскому языку в 4-ых классах.

В мониторинге участвовало 13 общеобразовательных организаций:

- МКОУ «СОШ №1 г. Киренска»;
- МКОУ «СОШ №3 г. Киренска»;
- МКОУ «СОШ №5 г. Киренска»;

- МКОУ «СОШ №6 г. Киренска»;
- МКОУ «СОШ п. Алексеевск»;
- МКОУ «СОШ с. Алымовка»;
- МКОУ «ООШ с. Коршуново»;
- МКОУ «СОШ с. Кривая Лука»;
- МКОУ «СОШ с. Макарово»;
- МКОУ «СОШ с. Петропавловское»;
- МКОУ «СОШ п. Юбилейный»;
- МКОУ «НОШ с. Кривошапкино»;
- МКОУ «Начальная школа – детский сад п. Воронежский».

Приняло участие 276 обучающихся.

С работой справилось 263 обучающихся, не справилось – 13.

ВПР предназначена для оценки уровня общеобразовательной подготовки по русскому языку обучающихся 4 класса в соответствии с требованиями ФГОС. Диагностическая работа позволила осуществить диагностику достижения предметных и метапредметных результатов обучения, в том числе уровня сформированности универсальных учебных действий (УУД) и овладения межпредметными понятиями.

Предусмотрена оценка сформированности следующих УУД.

*Личностные действия:* знание моральных норм и норм этикета, умение выделить нравственный аспект поведения, ориентация в социальных ролях и межличностных отношениях.

*Регулятивные действия:* целеполагание, планирование, контроль и коррекция, саморегуляция.

*Общеучебные универсальные действия:*

- поиск и выделение необходимой информации;
- структурирование знаний;
- осознанное и произвольное построение речевого высказывания в письменной форме;
- выбор наиболее эффективных способов решения задач в зависимости от конкретных условий;
- рефлексия способов и условий действия, контроль и оценка процесса и результатов деятельности;
- смысловое чтение как осмысление цели чтения и выбор вида чтения в зависимости от цели;
- извлечение необходимой информации из прослушанных текстов различных жанров;
- определение основной и второстепенной информации;
- моделирование, преобразование модели.

*Логические универсальные действия:* анализ объектов в целях выделения признаков; синтез, в том числе самостоятельное достраивание с восполнением недостающих

компонентов; выбор оснований и критериев для сравнения; подведение под понятие; выведение следствий; установление причинно-следственных связей; построение логической цепи рассуждений; доказательство.

*Коммуникативные действия:* умение с достаточной полнотой и точностью выражать свои мысли в соответствии с задачами и условиями коммуникации, владение монологической и диалогической формами речи в соответствии с грамматическими и синтаксическими нормами родного языка.

Работы по русскому языку для 4 классов каждой образовательной организации формировались индивидуально из закрытого банка заданий.

ВПР по русскому языку состояла из двух частей, которые выполнялись в разные дни и различались по содержанию и количеству заданий.

Часть 1 содержала 3 задания: диктант (задание №1) и 2 задания по написанному тексту.

Часть 2 содержала 12 заданий, в том числе 9 заданий к приведённому в варианте проверочной работы тексту для чтения.

Проверочная работа включала в себя 15 заданий, из них 13 – базового и 2 – повышенного уровней.

Степень обученности по району составила 95%, качество обученности – 69,6%, средний балл – 3,9.

Таблица «Достижение планируемых результатов в соответствии с ПООП НОО и ФГОС »

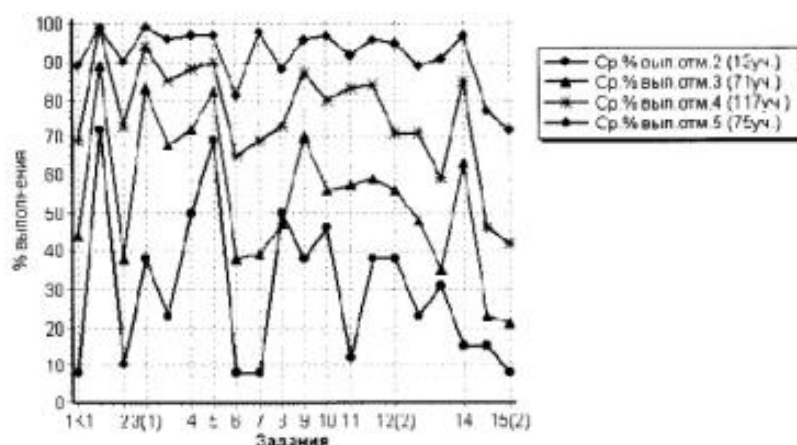
№	Блоки ПООП НОО выпускник научится / получит возможность научиться или проверяемы требования (умения) в соответствии с ФГОС	Макс. балл	Средний % выполнения		
			По району	По региону	По России
			276	31832	1536144
1К1	Умение писать текст под диктовку, соблюдая в практике письма изученные орфографические и пунктуационные нормы. Писать под диктовку тексты в соответствии с изученными правилами правописания; проверять предложенный текст, находить и исправлять орфографические и пунктуационные ошибки. Осознавать место возможного возникновения орфографической ошибки; при работе над ошибками осознавать причины появления ошибки и определять способы действий, помогающие предотвратить ее в последующих письменных работах.	4	65	55	63
1К2	Умение распознавать однородные члены предложения. Выделять предложения с однородными членами.	3	95	87	89
2	Умение распознавать главные члены предложения. Находить главные и второстепенные (без деления на виды) члены предложения.	3	66	64	70
3(1)	Умение распознавать части речи. Распознавать грамматические признаки слов; с учетом совокупности выявленных признаков (что называет, на какие вопросы отвечает, как изменяется) относить слова к определенной	1	90	85	87
3(2)		3	81	78	80

	группе основных частей речи.				
4	Умение распознавать правильную орфоэпическую норму. Соблюдать нормы русского литературного языка в собственной речи и оценивать соблюдение этих норм в речи собеседников (в объеме представленного в учебнике материала).	2	85	74	78
5	Умение классифицировать согласные звуки. Характеризовать звуки русского языка: согласные звонкие/глухие.	1	89	79	82
6	Умение распознавать основную мысль текста при его письменном предъявлении; адекватно формулировать основную мысль в письменной форме, соблюдая нормы построения предложения и словоупотребления. Определять тему и главную мысль текста.	2	60	53	58
7	Умение составлять план прочитанного текста (адекватно воспроизводить прочитанный текст с заданной степенью свернутости) в письменной форме, соблюдая нормы построения предложения и словоупотребления. Делить тексты на смысловые части, составлять план текста.	3	66	58	63
8	Умение строить речевое высказывание заданной структуры (вопросительное предложение) в письменной форме по содержанию прочитанного текста. Задавать вопросы по содержанию текста и отвечать на них, подтверждая ответ примерами из текста.	2	69	64	68
9	Умение распознавать значение слова; адекватно формулировать значение слова в письменной форме, соблюдая нормы построения предложения и словоупотребления. Определять значение слова по тексту.	1	83	70	73
10	Умение подбирать к слову близкие по значению слова. Подбирать синонимы для устранения повторов в тексте.	1	77	69	73
11	Умение классифицировать слова по составу. Находить в словах с однозначно выделяемыми морфемами окончание, корень, приставку, суффикс.	2	76	66	68
12(1)	Умение распознавать имена существительные в предложении, распознавать грамматические признаки имени существительного. Распознавать грамматические признаки слов, с учетом совокупности выявленных признаков относить слова к определенной группе основных частей речи / Проводить морфологический разбор имен существительных по предложенному в учебнике алгоритму; оценивать правильность проведения морфологического разбора; находить в тексте предлоги с именами существительными, к которым они относятся.	1	79	72	75
12(2)		2	72	69	71
13(1)	Умение распознавать имена прилагательные в предложении, распознавать грамматические признаки имени прилагательного. Распознавать грамматические признаки слов, с учетом совокупности выявленных признаков относить слова к определенной группе основных частей речи / проводить морфологический разбор имен прилагательных по предложенному в учебнике алгоритму, оценивать правильность проведения морфологического разбора.	1	68	69	72
13(2)		2	60	60	64
14	Умение распознавать глаголы в предложении. Распознавать грамматические признаки слов, с учетом совокупности выявленных признаков относить слова к	1	80	81	83

	определенной группе основных частей речи.				
15(1)	Умение на основе данной информации и собственного жизненного опыта обучающихся определять конкретную жизненную ситуацию для адекватной интерпретации данной информации, соблюдая при письме изученные орфографические и пунктуационные нормы. Интерпретация содержащейся в тексте информации.	2	47	46	49
15(2)	Умение на основе данной информации и собственного жизненного опыта обучающихся определять конкретную жизненную ситуацию для адекватной интерпретации данной информации, соблюдая при письме изученные орфографические и пунктуационные нормы. Интерпретация содержащейся в тексте информации.	1	43	36	42

По данным из таблицы видно, что результаты выполнения заданий обучающимися общеобразовательных организаций Киренского района в основном выше областных (задания №№1К1, 1К2, 2, 3(1), 3(2), 4, 5, 6, 7, 8, 9, 10, 11, 12(1), 12(2), 13(1), 15(1), 15(2)) и российских (задания №№1К1, 1К2, 3(1), 3(2), 4, 5, 6, 7, 8, 9, 10, 11, 12(1), 12(2), 15(2)).

Диаграмма «Ср. % выполнения заданий группами обучающихся»



По диаграмме можно увидеть следующее:

- у обучающихся с отметками «5», «4», «3» и «2» имеются проблемы в формировании планируемого результата, проверяемого заданием №2 «Найди в тексте предложение с однородными членами (подлежащее, сказуемое). Выпиши это предложение и подчеркни в нём однородные члены предложения (подлежащее, сказуемое)»;
- у обучающихся с отметками «5», «4», «3» и «2» имеются проблемы в выполнении задания №3(2) «Над каждым словом напиши, какой частью речи оно является»;
- у обучающихся с отметками «5», «4» и «3» - проблемы в выполнении задания №6 «Работа с текстом. Что хотел сказать автор читателю? Определи и запиши основную мысль текста»;
- у обучающихся с отметками «4» и «3» имеются проблемы в формировании планируемого результата, проверяемого заданием №10 «Замени слово близким по значению словом. Запиши его»;
- у обучающихся с отметками «5» и «2» имеются проблемы в выполнении задания №11 «В предложении найди слово, состав которого соответствует схеме. Выпиши это слово,

обозначать его части»;

- у обучающихся с отметками «5», «4» и «3» - проблемы в выполнении задания №12(2) «Укажи род, склонение, падеж одной из форм имени существительного (на выбор)»;
- у обучающихся с отметками «5», «3» и «2» имеются проблемы в формировании планируемого результата, проверяемого заданием №13(1) «Выпиши из предложения все формы имён прилагательных с именами существительными, к которым они относятся»;
- у обучающихся с отметками «4» и «3» имеются проблемы в выполнении задания №13(2) «Укажи число, род (если есть), падеж одной из форм имени прилагательного (на выбор)»;
- у обучающихся с отметками «5», «4» и «3» - проблемы в выполнении задания №15(1) «Подумай и напиши, в какой ситуации уместно употребить выражение»;
- у обучающихся с отметками «5», «4», «3» и «2» имеются проблемы в формировании планируемого результата, проверяемого заданием №15(2) «Прописная грамотность».

Максимальный первичный балл за работу составил 38 баллов.

По диаграмме «Распределение первичных баллов» (Приложение №3) можно увидеть следующее:

- минимальный первичный балл по району – 6 баллов (МКОУ «СОШ №1 г. Киренска»);
- максимальный первичный балл по району – 38 баллов (МКОУ «СОШ №1 г. Киренска», МКОУ «СОШ №3 г. Киренска»).

По гистограмме «Соответствие отметок за выполненную работу (ОВР) и отметок по журналу (ОЖ)» (Приложение №5) можно увидеть следующее:

- кол-во обучающихся (%), которые понизили отметки (ОВР < ОЖ), - 31 (11%);
- кол-во обучающихся (%), которые подтвердили отметки (ОВР = ОЖ), - 163 (59%);
- кол-во обучающихся (%), которые повысили отметки (ОВР > ОЖ), - 82 (30%).

В работах обучающиеся допустили следующие ошибки:

- задание на правописное умение правильно писать текст под диктовку, соблюдая при письме изученные орфографические и пунктуационные нормы;
- задание на умение распознавать правильную орфоэпическую норму;
- задание на умение формулировать основную мысль текста в письменной форме, соблюдая нормы построения предложения и словоупотребления;
- задание на умение подбирать к слову близкие по значению слова (синонимы);
- задание на умение строить речевое высказывание заданной структуры (вопросительное предложение) в письменной форме (правописные умения);
- задание на выявление уровня учебно-языкового умения классифицировать слова по составу;
- задание на умение классифицировать части речи и распознавать их грамматические признаки (имя существительное и имя прилагательное);
- задание на умение на основе данной информации (содержание пословицы) и собственного

жизненного опыта определять конкретную жизненную ситуацию для адекватной интерпретации пословицы (предметное коммуникативное умение, логические универсальные учебные действия), способность строить речевое высказывание в письменной форме (правописные умения).

Рекомендации:

1. Руководителям общеобразовательных организаций довести информацию об итогах Всероссийской проверочной работы по русскому языку в 4-ых классах до всех участников тестирования.
2. Руководителю РМО учителей начальных классов Лисиной Н.И. на заседании районного методического объединения проанализировать результаты работ по русскому языку.
3. Учителям-предметникам спланировать работу по устранению пробелов в знаниях обучающихся:

- проанализировать с обучающимися работы тестирования с точки зрения их содержания и формы выполнения;
- повторить материал по темам и разделам: «Фонетика и орфоэпия», «Лексика», «Части речи», «Состав слова», «Орфография и пунктуация»;
- на уроках давать подобные задания; включать в работу запись текста под диктовку, задание на умение на основе данной информации и собственного жизненного опыта обучающихся определять конкретную жизненную ситуацию для адекватной интерпретации данной информации, соблюдая при письме изученные орфографические и пунктуационные нормы
- проводить индивидуальные консультации, дополнительные занятия.

**Начальник управления образования**

**администрации Киренского муниципального района:**



**О.П. Звягинцева**

Таблица «Результаты ВПР по русскому языку в 4-ых классах»

№ п/п	Образовательная организация	Кол-во обуч-ся	«5»	«4»	«3»	«2»	СО	КО	Средний балл
1	МКОУ «СОШ №1 г. Киренска»	86	50	31	4	1	99%	94%	4,5
2	МКОУ «СОШ №3 г. Киренска»	54	10	32	12	0	100%	78%	4
3	МКОУ «СОШ №5 г. Киренска»	41	6	23	11	1	98%	71%	3,8
4	МКОУ «СОШ №6 г. Киренска»	17	0	6	6	5	71%	35%	3,1
5	МКОУ «СОШ п. Алексеевск»	34	2	13	16	3	91%	44%	3,4
6	МКОУ «СОШ с. Алымовка»	8	1	3	4	0	100%	50%	3,6
7	МКОУ «ООШ с. Коршуново»	4	1	1	2	0	100%	50%	3,8
8	МКОУ «СОШ с. Кривая Лука»	7	3	2	2	0	100%	71%	4,1
9	МКОУ «СОШ с. Макарово»	8	1	2	2	3	63%	38%	3,1
10	МКОУ «СОШ с. Петропавловское»	2	0	0	2	0	100%	0%	3
11	МКОУ «СОШ п. Юбилейный»	7	1	2	4	0	100%	43%	3,6
12	МКОУ «НОШ с. Кривошапкино»	7	0	1	6	0	100%	14%	3,1
13	МКОУ «Начальная школа – детский сад п. Воронежский»	1	0	1	0	0	100%	100%	4
<b>По району</b>		<b>276</b>	<b>75</b>	<b>117</b>	<b>71</b>	<b>13</b>	<b>95%</b>	<b>69,6%</b>	<b>3,9</b>

Таблица «Статистика по отметкам»

Образовательная организация	Кол-во обуч-ся	Распределение групп баллов в %			
		«2»	«3»	«4»	«5»
Вся выборка	1536144	4,6	25,8	46,9	22,7
Иркутская область	31832	7,5	29,9	45,5	17,2
<b>Киренский муниципальный район</b>	<b>276</b>	<b>4,7</b>	<b>25,7</b>	<b>42,4</b>	<b>27,2</b>
МКОУ «СОШ №1 г. Киренска»	86	1,2	4,7	36	58,1
МКОУ «СОШ №3 г. Киренска»	54	0	22,2	59,3	18,5
МКОУ «СОШ №5 г. Киренска»	41	2,4	26,8	56,1	14,6
МКОУ «СОШ №6 г. Киренска»»	17	29,4	35,3	35,3	0
МКОУ «СОШ п. Алексеевск»	34	8,8	47,1	38,2	5,9
МКОУ «СОШ с. Алымовка»	8	0	50	37,5	12,5
МКОУ «ООШ с. Коршуново»	4	50	25	25	0
МКОУ «СОШ с. Кривая Лука»	7	0	28,6	28,6	42,9
МКОУ «СОШ с. Макарово»	8	37,5	25	25	12,5
МКОУ «СОШ с. Петропавловское»	2	0	100	0	0
МКОУ «СОШ п. Юбилейный»	7	0	57,1	28,6	14,3
МКОУ «НОШ с. Кривошапкино»	7	0	85,7	14,3	0
МКОУ «Начальная школа – детский сад п. Воронежский»	1	0	0	100	0

Диаграмма «Распределение первичных баллов»

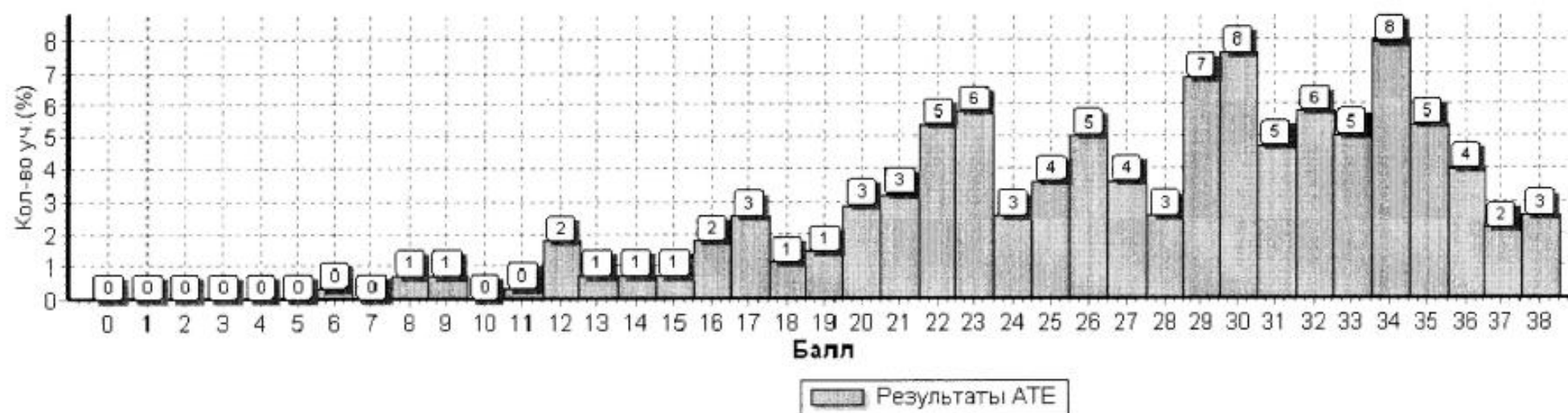


Таблица «Выполнение заданий (в % от числа участников)»

ОО	Кол-во обуч-ся	1К1	1К2	2	3(1)	3(2)	4	5	6	7	8	9	10	11	12(1)	12(2)	13(1)	13(2)	14	15(1)	15(2)
		4	3	3	1	3	2	1	2	3	2	1	1	2	1	2	1	2	1	2	1
Вся выборка	1536144	63	89	70	87	80	78	82	58	63	68	73	73	68	75	71	72	64	83	49	42
Иркутская область	31832	55	87	64	85	78	74	79	53	58	64	70	69	66	72	69	69	60	81	46	36
<b>Киренский муниципальный район</b>	<b>276</b>	<b>65</b>	<b>95</b>	<b>66</b>	<b>90</b>	<b>81</b>	<b>85</b>	<b>89</b>	<b>60</b>	<b>66</b>	<b>69</b>	<b>83</b>	<b>77</b>	<b>76</b>	<b>79</b>	<b>72</b>	<b>68</b>	<b>60</b>	<b>80</b>	<b>47</b>	<b>43</b>
МКОУ «СОШ № 1 г. Киренска»	86	83	97	79	92	86	97	99	82	86	77	98	97	85	90	91	73	78	93	62	56
МКОУ «СОШ №3 г. Киренска»	54	64	98	64	94	95	93	85	60	73	92	96	80	86	72	61	61	47	78	53	48
МКОУ «СОШ №5 г. Киренска»	41	68	99	68	93	85	82	93	60	68	52	63	63	73	73	72	61	55	66	33	29
МКОУ «СОШ №6 г. Киренска»	17	31	86	49	71	61	88	94	32	25	56	53	82	56	59	59	65	50	59	3	41
МКОУ «СОШ п. Алексеевск»	34	54	97	48	82	59	68	79	16	37	47	85	68	79	91	57	85	54	88	47	24
МКОУ «СОШ с. Алымовка»	8	50	96	67	88	83	44	75	94	71	88	75	50	75	62	50	62	50	62	19	38
МКОУ «ООШ с. Коршуново»	4	94	92	100	100	58	38	75	100	100	100	25	50	12	75	62	25	50	50	75	25
МКОУ «СОШ с. Кривая Лука»	7	54	100	43	86	90	86	57	57	81	79	86	71	57	71	64	100	79	100	86	71
МКОУ «СОШ с. Макарово»	8	44	75	42	75	46	62	62	38	33	62	62	50	31	75	62	12	50	62	25	38
МКОУ «СОШ с. Петропавловское»	2	62	100	83	100	83	75	100	0	0	75	50	50	75	50	25	100	50	100	0	0
МКОУ «СОШ п. Юбилейный»	7	14	95	57	100	62	57	86	57	52	43	57	71	43	71	100	86	79	43	43	71
МКОУ «НОШ с. Кривошапкино»	7	68	71	43	100	90	93	86	36	29	21	71	29	57	57	64	43	29	86	14	0
МКОУ «Начальная школа – детский сад п. Воронежский»	1	100	33	100	100	100	100	100	100	67	50	100	100	100	100	100	100	50	100	50	100

Гистограмма «Соответствие отметок за выполненную работу и отметок по журналу»

