



Российская Федерация
Министерство образования
Иркутской области

Управление образования администрации
Киренского муниципального района

ул. Ленработчих 30, г. Киренск, 666703
Тел. (39568) 4-41-02, факс (39568) 4-38-34
E-mail: main@38kir.ru
ОКПО 2106116, ОГРН 1023802600293
ИНН/КПП 3831001288/383101001

22.11.2022 № 1268

на №

от

Руководителям общеобразовательных
организаций,
районных методических объединений
учителей начальных классов, биологии и
географии

**Аналитическая справка по итогам проведения
всероссийской проверочной работы по окружающему миру
в 4 и 5 классах (по программе начальной школы)**

В 2021 – 2022 учебном году в соответствии с приказом Федеральной службы по надзору в сфере образования и науки (Рособрнадзор) от 16.08.2021 года №1139 «О проведении Федеральной службой по надзору в сфере образования науки мониторинга качества подготовки обучающихся общеобразовательных организаций в форме всероссийских проверочных работ в 2022 году», письмом приказом Федеральной службы по надзору в сфере образования и науки (Рособрнадзор) от 23.03.2022 года №01-31/08-01, распоряжением министерства образования Иркутской области от 24.02.2022 года №55-227-мр «О проведении всероссийских проверочных работ в Иркутской области в 2022 году», приказом управления образования администрации Киренского муниципального района от 28.02.2022 года №74 «О проведении всероссийских проверочных работ в 4 – 8, 10 (11) классах в 2022 году», руководствуясь планом – графиком проведения ВПР – 2022, порядком проведения ВПР – 2022, с 15 марта по 26 марта 2022 года была проведена всероссийская проверочная работа (далее – ВПР) по окружающему миру в 4-ых классах.

Осенью 2022 – 2023 учебного года соответствии с приказом Федеральной службы по надзору в сфере образования и науки (Рособрнадзор) от 28.03.2022 года №467 «О внесении изменений в приказ Федеральной службы по надзору в сфере образования и науки от 16.08.2022 года №467 «О проведении Федеральной службой по надзору в сфере образования науки мониторинга качества подготовки обучающихся общеобразовательных организаций в форме всероссийских проверочных работ в 2022 году», распоряжением министерства образования Иркутской области от 12.09.2022 года №55-1324-мр «О проведении всероссийских проверочных работ в 5 – 9 классах общеобразовательных организаций Иркутской области», приказом управления образования администрации Киренского

муниципального района от 13.09.2022 года №260 «О проведении всероссийских проверочных работ в 5 - 9 классах осенью 2022 года», с целью мониторинга уровня подготовки обучающихся в соответствии с федеральными государственными образовательными стандартами по программам начального общего, основного общего и среднего общего образования, получения и использования объективных результатов для принятия управленческих решений, направленных на повышение качества образования в общеобразовательных организациях Иркутской области, руководствуясь Регламентом проведения ВПР, планом – графиком проведения ВПР – 2022, порядком проведения ВПР – 2022, с 19 сентября по 24 октября 2022 года была проведена всероссийская проверочная работа по окружающему миру в 5-ых классах (по программе начальной школы).

В проверочной работе приняло участие 11 общеобразовательных организаций:

- МКОУ «Средняя школа №1»;
- МКОУ «Средняя школа №3 г. Киренска»;
- МКОУ «Средняя школа №5 г. Киренска»;
- МКОУ «Средняя школа №6 г. Киренска»;
- МКОУ «Основная школа №9 г. Киренска»;
- МКОУ «Средняя школа п. Алексеевск»;
- МКОУ «СОШ с. Алымовка»;
- МКОУ «Криволукская СОШ им. Героя Советского Союза Тюрнева П.Ф.»;
- МКОУ «СОШ с. Макарово»;
- МКОУ «Средняя школа с. Петропавловское»;
- МКОУ «Средняя школа п. Юбилейный».

Весной 2021 – 2022 и осенью 2022 – 2023 учебных годов в ВПР участвовало 193 обучающихся, из них с работой справилось 187 участников, не справилось – 6.

Весной 2020 - 2021 учебного года в работе принял участие 251 обучающийся. 249 участников справилось с работой, не справилось – 2.

Осенью 2020 – 2021 года писали проверочную работу обучающиеся 5-ых классов по программе начальной школы. В ней приняло участие 12 общеобразовательных организаций, 216 обучающихся. С работой справилось 213 участников, не справилось – 3.

В 2018 – 2019 учебном году в ВПР участвовало 13 общеобразовательных организаций, 272 обучающихся, из них с работой справилось 270 участников, не справилось – 2.

Всероссийская проверочная работа проводилась с учётом национально – культурной и языковой специфики многонационального российского общества в целях осуществления мониторинга результатов перехода на ФГОС и направлена на выявление качества подготовки обучающихся.

ВПР предназначена для оценки качества общеобразовательной подготовки обучающихся 4 класса по окружающему миру в соответствии с требованиями ФГОС. Проверочная работа позволила осуществить диагностику достижения предметных и

метапредметных результатов, в том числе уровня сформированности универсальных учебных действий (УУД) и овладения межпредметными понятиями.

Задания по ВПР для каждой общеобразовательной организации формировались индивидуально из закрытого банка заданий.

Вариант проверочной работы состоял из двух частей, которые различались по содержанию и количеству заданий.

Часть 1 содержала 6 заданий: 2 задания, предполагающие выделение определенных элементов на приведённых изображениях; 3 задания с кратким ответом (в виде набора цифр, слова или сочетания слов) и 1 задание с развёрнутым ответом.

Часть 2 содержала 4 задания с развёрнутым ответом.

Работа включала в себя 10 заданий, из них 7 – базового и 3 – повышенного уровней сложности.

Степень обученности по окружающему миру по району составила 97%, качество обученности – 51%, средний балл – 3,6.

**Таблица «Сводная таблица результатов
ВПР по окружающему миру»**

| Учебный год | Кол-во участников | Степень обученности | Качество обученности | Средний балл |
|--|-------------------|---------------------|----------------------|--------------|
| 2018 - 2019 | 272 | 99% | 76% | 3,96 |
| 2020 – 2021 осень | 216 | 99% | 65% | 3,7 |
| 2020 – 2021 весна | 251 | 99% | 75% | 3,9 |
| 2021 – 2022 весна 2022 – 2023 осень | 193 | 97% | 51% | 3,6 |

По данным из таблицы можно увидеть, что в сравнении с результатами 2018 – 2019 и 2020 – 2021 учебных годов отмечается отрицательная динамика степени обученности и качества обученности.

В таблице «Достижение планируемых результатов в соответствии с ПООП ООО и ФГОС» представлены результаты выполнения заданий, соответствующих тем или иным элементам содержания в программах основного общего образования. По данным из таблицы можно отследить, какие умения освоены лучше, а какие – хуже.

**Таблица «Достижение планируемых результатов
в соответствии с ПООП НОО и ФГОС»
весна 2021 – 2022 учебного года**

| № | Блоки ПООП НОО выпускник научится / получит возможность научиться или проверяемы требования (умения) в соответствии с ФГОС | Макс. балл | Средний % выполнения | | |
|---|---|---------------|-------------------------|---------------|--------------|
| | | | По району | По региону | По России |
| | | | 272/ | 32009/ | 1538335/ |
| | | | 2018 – 2019 учебный год | | |

| | | 2020 – 2021 учебный год осень | 216/ 251/ 55 | 29649/ 28915/ 3824 | 1359182/ 1077379/ 152545 |
|-----|---|-------------------------------|------------------------|--------------------------|--------------------------------|
| 1 | Овладение начальными сведениями о сущности и особенностях объектов, процессов и явлений действительности (природных, социальных, культурных, технических и др.); использование различных способов анализа, передачи информации в соответствии с познавательными задачами; в том числе умение анализировать изображения. Узнавание изученных объектов и явлений живой и неживой природы; использование знаково-символических средств для решения задач. | 2 | 92 89 92 93 | 92 82 90 91 | 93 85 91 89 |
| 2 | Использование различных способов анализа, организации, передачи и интерпретации информации в соответствии с познавательными задачами; освоение доступных способов изучения природы. Использование знаково - символические средств для решения задач; понимание информации, представленной разными способами: словесно, в виде таблицы, схемы. | 2 | 81 69 70 85 | 71 63 73 73 | 75 69 76 74 |
| 3.1 | Овладение начальными сведениями о сущности и особенностях объектов, процессов и явлений действительности (природных, социальных, культурных, технических и др.); овладение логическими действиями анализа, синтеза, обобщения, классификации по родовидовым признакам. Использование готовых моделей (глобус, карту, план) для объяснения явлений или описания свойств объектов; обнаруживание простейших взаимосвязей между живой и неживой природой, взаимосвязи в живой природе. | 1 | 65 29 45 73 | 63 33 56 56 | 65 39,6 60 61 |
| 3.2 | | 2 | 90 76 77 75 | 88 79,8 85 85 | 89 81 86 83 |
| 3.3 | | 3 | 66 49,5 55 45 | 58 44 58 57 | 60 48 59,6 57 |
| 4 | Овладение начальными сведениями о сущности и особенностях объектов, процессов и явлений действительности; умение анализировать изображения. Узнавание изученных объектов и явлений живой и неживой природы; использование знаково-символических средства, в том числе модели, для решения задач. | 2 | 83 72 62 77 | 76 68 72 73 | 78 71 76 75 |
| 5 | Освоение элементарных норм здоровьесберегающего поведения в природной и социальной среде. Понимание необходимости здорового образа жизни, соблюдения правил безопасного поведения; использование знания о строении и функционировании организма человека для сохранения и укрепления своего здоровья. | 1 | 91 82 83 85 | 86 81 84 85 | 88 84 86 84 |
| 6.1 | Освоение доступных способов изучения природы (наблюдение, измерение, опыт); овладение логическими действиями сравнения, анализа, синтеза, установления аналогий и причинно - следственных связей, построения рассуждений; осознанно строить речевое высказывание в соответствии с задачами коммуникации. Умение вычленять содержащиеся в тексте основные события; сравнивать между собой объекты, описанные в тексте, выделяя 2-3 существенных признака; проведение несложных наблюдений в окружающей среде и опытов. | 1 | 86 69 75 75 | 75 65 75 75 | 78 70 77 75 |
| 6.2 | | 1 | 49 25 41 58 | 44 37 41 41 | 48 45 45 44 |
| 6.3 | | 2 | 29 21 | 32 23 | 37 29,7 |

| | | | | | |
|-----|--|---|----------------------|------------------------|------------------------|
| | | | 22 26 | 29,8 29 | 33 30 |
| 7.1 | Освоение элементарных правил нравственного поведения в мире природы и людей; использование знаково-символических средств представления информации для создания моделей изучаемых объектов и процессов; осознанно строить речевое высказывание в соответствии с задачами коммуникации. Использование знаково-символических средств, в том числе модели, для решения задач; выполнение правил безопасного поведения в доме, на улице, природной среде. | 1 | 60 63 78 93 | 71 66 71 71 | 74 72 74 74 |
| 7.2 | | | 2 | 64 59 69,5 55 | 67 60 67,2 66 |
| 8K1 | Овладение начальными сведениями о сущности и особенностях объектов, процессов и явлений действительности (социальных); осознанно строить речевое высказывание в соответствии с задачами коммуникации. Оценивание характера взаимоотношений людей в различных социальных группах. | 1 | 76 79 95 | 79 83 82 | 84 85 84 |
| 8K2 | Овладение начальными сведениями о сущности и особенностях объектов, процессов и явлений действительности (социальных); осознанно строить речевое высказывание в соответствии с задачами коммуникации. Оценивание характера взаимоотношений людей в различных социальных группах. | 1 | 62 65 91 | 61 70 67 | 66 73 68 |
| 8K3 | Овладение начальными сведениями о сущности и особенностях объектов, процессов и явлений действительности (социальных); осознанно строить речевое высказывание в соответствии с задачами коммуникации. Оценивание характера взаимоотношений людей в различных социальных группах. | 1 | 27 44 56 | 33 47 42 | 41 51 46 |
| 8 | Овладение начальными сведениями о сущности и особенностях объектов, процессов и явлений действительности (социальных); осознанно строить речевое высказывание в соответствии с задачами коммуникации. Оценивание характера взаимоотношений людей в различных социальных группах. | 3 | 60 | 64 | 66 |
| 9 | Сформированность уважительного отношения к России, своей семье, культуре нашей страны, её современной жизни; готовность излагать свое мнение и аргументировать свою точку зрения; осознанно строить речевое высказывание в соответствии с задачами коммуникации. [Будут сформированы] основы гражданской идентичности, своей этнической принадлежности в форме осознания «Я» как члена семьи, представителя народа, гражданина России; осознание своей неразрывной связи с окружающими социальными группами. | 3 | 78 | 69 | 70 |
| 9.1 | Сформированность уважительного отношения к России, своей семье, культуре нашей страны, её современной жизни; готовность излагать свое мнение и аргументировать свою точку зрения; осознанно строить речевое высказывание в соответствии с задачами коммуникации. [Будут сформированы] основы гражданской идентичности, своей этнической принадлежности в форме осознания «Я» как члена семьи, представителя народа, гражданина России; | 1 | 97 96 91 | 90 92 94 | 90 92 91 |

| | | | | | |
|------------|--|---|----------------------|------------------------|----------------------|
| | осознавать свою неразрывную связь с разнообразными окружающими социальными группами | | | | |
| 9.2 | Сформированность уважительного отношения к родному краю; осознанно строить речевое высказывание в соответствии с задачами коммуникации. [Будут сформированы] основы гражданской идентичности, своей этнической принадлежности в форме осознания «Я» как члена семьи, представителя народа, гражданина России; описывать достопримечательности столицы и родного края. | 1 | 86 88 91 | 83 85 86 | 85 86 84 |
| 9.3 | Сформированность уважительного отношения к родному краю; осознанно строить речевое высказывание в соответствии с задачами коммуникации. [Будут сформированы] основы гражданской идентичности, своей этнической принадлежности в форме осознания «Я» как члена семьи, представителя народа, гражданина России; описывать достопримечательности столицы и родного края. | 1 | 60 45 51 | 62 57 53 | 65 60 57 |
| 10.1 | Сформированность уважительного отношения к родному краю; осознанно строить речевое высказывание в соответствии с задачами коммуникации. [Будут сформированы] основы гражданской идентичности, своей этнической принадлежности в форме осознания «Я» как члена семьи, представителя народа, гражданина России; описывание достопримечательности столицы и родного края. | 2 | 76 65 78 93 | 81 64 83 82 | 83 64 82 80 |
| 10.2 К1 | Сформированность уважительного отношения к родному краю; осознанно строить речевое высказывание в соответствии с задачами коммуникации. [Будут сформированы] основы гражданской идентичности, своей этнической принадлежности в форме осознания «Я» как члена семьи, представителя народа, гражданина России; описывать достопримечательности столицы и родного края. | 1 | 57 69 82 | 51 68 68 | 56 66 66 |
| 10.2 К2 | Сформированность уважительного отношения к родному краю; осознанно строить речевое высказывание в соответствии с задачами коммуникации. [Будут сформированы] основы гражданской идентичности, своей этнической принадлежности в форме осознания «Я» как члена семьи, представителя народа, гражданина России; описывать достопримечательности столицы и родного края. | 1 | 45 46 54 20 | 45 41 62 59,5 | 49 48 65 63 |
| 10.3 К3 | Сформированность уважительного отношения к родному краю; осознанно строить речевое высказывание в соответствии с задачами коммуникации. | 2 | 19 28 17 | 18 35 32 | 23 38 35 |

осень 2022 – 2023 учебного года

| № | Блоки ПООП НОО выпускник научится / получит возможность научиться или проверяемы требования (умения) в соответствии с ФГОС | Макс. балл | Средний % выполнения | | |
|---|---|---------------|-------------------------|---------------|--------------|
| | | | По району | По региону | По России |
| | 2018 – 2019 учебный год | | 272/ | 32009/ | 1538335/ |
| | 2020 – 2021 учебный год осень | | 216/ | 29649/ | 1359182/ |
| | 2020 – 2021 учебный год весна | | 251/ | 28915/ | 1077379/ |
| | 2022 – 2023 учебный год осень | | 138 | 24850 | 1243184 |

| | | | | | |
|-----|---|---|------------------------|------------------------|------------------------|
| 1 | Овладение начальными сведениями о сущности и особенностях объектов, процессов и явлений действительности (природных, социальных, культурных, технических и др.); использование различных способов анализа, передачи информации в соответствии с познавательными задачами; в том числе умение анализировать изображения. Узнавание изученных объектов и явлений живой и неживой природы; использование знаково-символических средств для решения задач. | 2 | 92 89 92 76 | 92 82 90 85 | 93 85 91 87 |
| 2 | Использование различных способов анализа, организации, передачи и интерпретации информации в соответствии с познавательными задачами; освоение доступных способов изучения природы. Использование знаково - символические средств для решения задач; понимание информации, представленной разными способами: словесно, в виде таблицы, схемы. | 2 | 81 69 70 63 | 71 63 73 68 | 75 69 76 72 |
| 3.1 | Овладение начальными сведениями о сущности и особенностях объектов, процессов и явлений действительности (природных, социальных, культурных, технических и др.); овладение логическими действиями анализа, синтеза, обобщения, классификации по родовидовым признакам. Использование готовых моделей (глобус, карту, план) для объяснения явлений или описания свойств объектов; обнаруживание простейших взаимосвязей между живой и неживой природой, взаимосвязи в живой природе. | 1 | 65 29 45 27 | 63 33 56 36 | 65 39,6 60 43 |
| 3.2 | | 2 | 90 76 77 79 | 88 79,8 85 80 | 89 81 86 82 |
| 3.3 | | 3 | 66 49,5 55 42 | 58 44 58 47 | 60 48 59,6 51 |
| 4 | Овладение начальными сведениями о сущности и особенностях объектов, процессов и явлений действительности; умение анализировать изображения. Узнавание изученных объектов и явлений живой и неживой природы; использование знаково-символических средства, в том числе модели, для решения задач. | 2 | 83 72 62 71 | 76 68 72 69 | 78 71 76 73 |
| 5 | Освоение элементарных норм здоровьесберегающего поведения в природной и социальной среде. Понимание необходимости здорового образа жизни, соблюдения правил безопасного поведения; использование знания о строении и функционировании организма человека для сохранения и укрепления своего здоровья. | 1 | 91 82 83 78 | 86 81 84 81 | 88 84 86 84 |
| 6.1 | Освоение доступных способов изучения природы (наблюдение, измерение, опыт); овладение логическими действиями сравнения, анализа, синтеза, установления аналогий и причинно - следственных связей, построения рассуждений; осознанно строить речевое высказывание в соответствии с задачами коммуникации. Умение вычленять содержащиеся в тексте основные события; | 1 | 86 69 75 54 | 75 65 75 67 | 78 70 77 73 |
| 6.2 | | 1 | 49 25 41 17 | 44 37 41 38 | 48 45 45 45 |
| 6.3 | сравнивать между собой объекты, описанные в тексте, выделяя 2-3 существенных признака; проведение несложных наблюдений в окружающей среде и опытов. | 2 | 29 21 22 14 | 32 23 29,8 26 | 37 29,7 33 31 |

| | | | | | |
|-----|--|---|------------------------|------------------------|------------------------|
| 7.1 | Освоение элементарных правил нравственного поведения в мире природы и людей; использование знаково-символических средств представления информации для создания моделей изучаемых объектов и процессов; осознанно строить речевое высказывание в соответствии с задачами коммуникации. Использование знаково-символических средств, в том числе модели, для решения задач; выполнение правил безопасного поведения в доме, на улице, природной среде. | 1 | 60 63 78 65 | 71 66 71 68 | 74 72 74 73 |
| 7.2 | | 2 | 64 59 69,5 62 | 67 60 67,2 63 | 69 64 69,2 65 |
| 8К1 | Овладение начальными сведениями о сущности и особенностях объектов, процессов и явлений действительности (социальных); осознанно строить речевое высказывание в соответствии с задачами коммуникации. Оценивание характера взаимоотношений людей в различных социальных группах. | 1 | 76 79 63 | 79 83 78 | 84 85 83 |
| 8К2 | Овладение начальными сведениями о сущности и особенностях объектов, процессов и явлений действительности (социальных); осознанно строить речевое высказывание в соответствии с задачами коммуникации. Оценивание характера взаимоотношений людей в различных социальных группах. | 1 | 62 65 41 | 61 70 62 | 66 73 68 |
| 8К3 | Овладение начальными сведениями о сущности и особенностях объектов, процессов и явлений действительности (социальных); осознанно строить речевое высказывание в соответствии с задачами коммуникации. Оценивание характера взаимоотношений людей в различных социальных группах. | 1 | 27 44 26 | 33 47 41 | 41 51 47 |
| 8 | Овладение начальными сведениями о сущности и особенностях объектов, процессов и явлений действительности (социальных); осознанно строить речевое высказывание в соответствии с задачами коммуникации. Оценивание характера взаимоотношений людей в различных социальных группах. | 3 | 60 | 64 | 66 |
| 9 | Сформированность уважительного отношения к России, своей семье, культуре нашей страны, её современной жизни; готовность излагать свое мнение и аргументировать свою точку зрения; осознанно строить речевое высказывание в соответствии с задачами коммуникации. [Будут сформированы] основы гражданской идентичности, своей этнической принадлежности в форме осознания «Я» как члена семьи, представителя народа, гражданина России; осознание своей неразрывной связи с окружающими социальными группами. | 3 | 78 | 69 | 70 |
| 9.1 | Сформированность уважительного отношения к России, своей семье, культуре нашей страны, её современной жизни; готовность излагать свое мнение и аргументировать свою точку зрения; осознанно строить речевое высказывание в соответствии с задачами коммуникации. [Будут сформированы] основы гражданской идентичности, своей этнической принадлежности в форме осознания «Я» как члена семьи, представителя народа, гражданина России; осознавать свою неразрывную связь с разнообразными окружающими социальными группами | 1 | 97 96 88 | 90 92 88 | 90 92 89 |

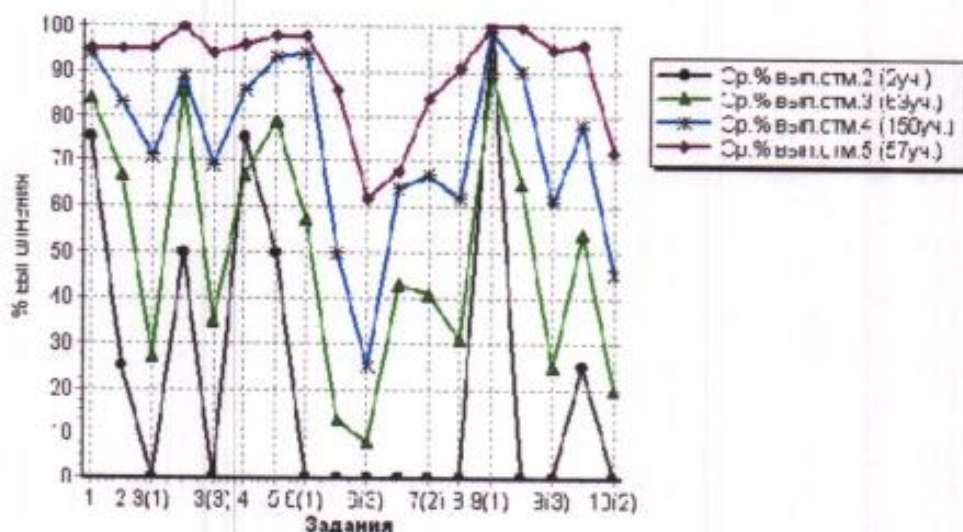
| | | | | | |
|------------|--|---|----------------------|----------------------|----------------------|
| 9.2 | Сформированность уважительного отношения к родному краю; осознанно строить речевое высказывание в соответствии с задачами коммуникации. [Будут сформированы] основы гражданской идентичности, своей этнической принадлежности в форме осознания «Я» как члена семьи, представителя народа, гражданина России; описывать достопримечательности столицы и родного края. | 1 | 86 88 78 | 83 85 79 | 85 86 82 |
| 9.3 | Сформированность уважительного отношения к родному краю; осознанно строить речевое высказывание в соответствии с задачами коммуникации. [Будут сформированы] основы гражданской идентичности, своей этнической принадлежности в форме осознания «Я» как члена семьи, представителя народа, гражданина России; описывать достопримечательности столицы и родного края. | 1 | 60 45 36 | 62 57 53 | 65 60 59 |
| 10.1 | Сформированность уважительного отношения к родному краю; осознанно строить речевое высказывание в соответствии с задачами коммуникации. [Будут сформированы] основы гражданской идентичности, своей этнической принадлежности в форме осознания «Я» как члена семьи, представителя народа, гражданина России; описывание достопримечательности столицы и родного края. | 2 | 76 65 78 56 | 81 64 83 67 | 83 64 82 67 |
| 10.2 К1 | Сформированность уважительного отношения к родному краю; осознанно строить речевое высказывание в соответствии с задачами коммуникации. [Будут сформированы] основы гражданской идентичности, своей этнической принадлежности в форме осознания «Я» как члена семьи, представителя народа, гражданина России; описывать достопримечательности столицы и родного края. | 1 | 57 69 39 | 51 68 53 | 56 66 54 |
| 10.2 К2 | Сформированность уважительного отношения к родному краю; осознанно строить речевое высказывание в соответствии с задачами коммуникации. [Будут сформированы] основы гражданской идентичности, своей этнической принадлежности в форме осознания «Я» как члена семьи, представителя народа, гражданина России; описывать достопримечательности столицы и родного края. | 1 | 45 46 54 28 | 45 41 62 47 | 49 48 65 53 |
| 10.3 К3 | Сформированность уважительного отношения к родному краю; осознанно строить речевое высказывание в соответствии с задачами коммуникации. | 2 | 19 28 17 | 18 35 21 | 23 38 25 |

В сравнении с результатами 2018 – 2019 и 2020 – 2021 учебных годов можно отметить следующее:

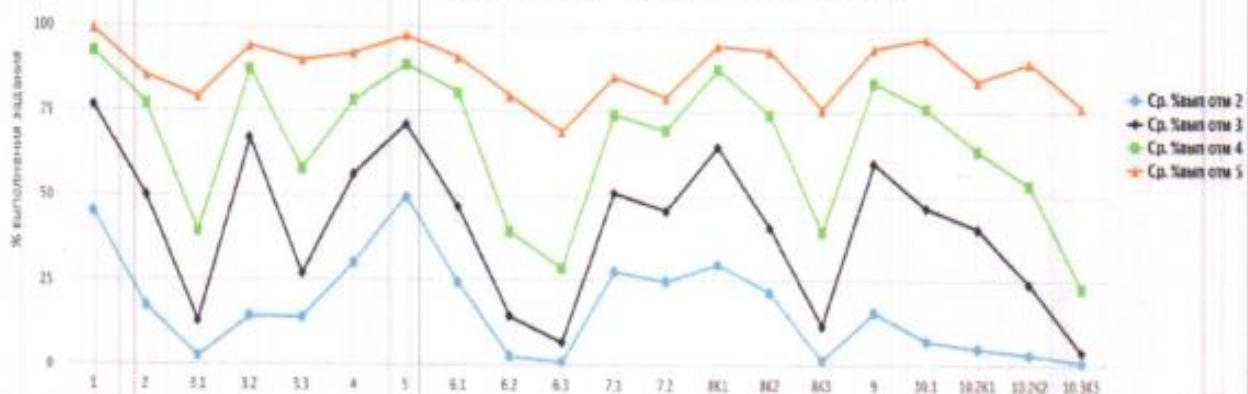
- весной 2021 – 2022 и осенью 2022 – 2023 учебных годов результаты выполнения заданий обучающимися общеобразовательных организаций Киренского района выше областных (№№1, 2, 3.1, 4, 6.2, 7.1, 8К1, 8К2, 8К3, 9.2, 10.1, 10К1) и российских (№№1, 2, 3.1, 4, 5, 6.2, 7.1, 8К1, 8К2, 8К3, 9.2, 10.1, 10К2);
- весной 2020 – 2021 учебного года результаты обучающихся выше областных (№№1, 7.1, 7.2, 9.1, 9.2) и российских (№№7.1, 7.2, 9.1, 9.2);

- осенью 2020 – 2021 учебного года результаты выше областных (№№1, 2, 3.3, 4, 5, 6.1, 8К2, 9, 10.1, 10.2К1, 10.2К2, 10.3К3) и российских (№№1, №3.3, 4, 9, 10.1, 10.2К1);
- в 2018 – 2019 учебном году результаты выполнения заданий обучающимися общеобразовательных организаций Киренского района в основном выше областных (задания №№2, 3(1), 3(2), 3(3), 4, 5, 6(1), 6(2), 9(1), 9(2)) и российских (задания №№2, 3(2), 3(3), 4, 5, 6(1), 6(2), 9(1), 9(2)).

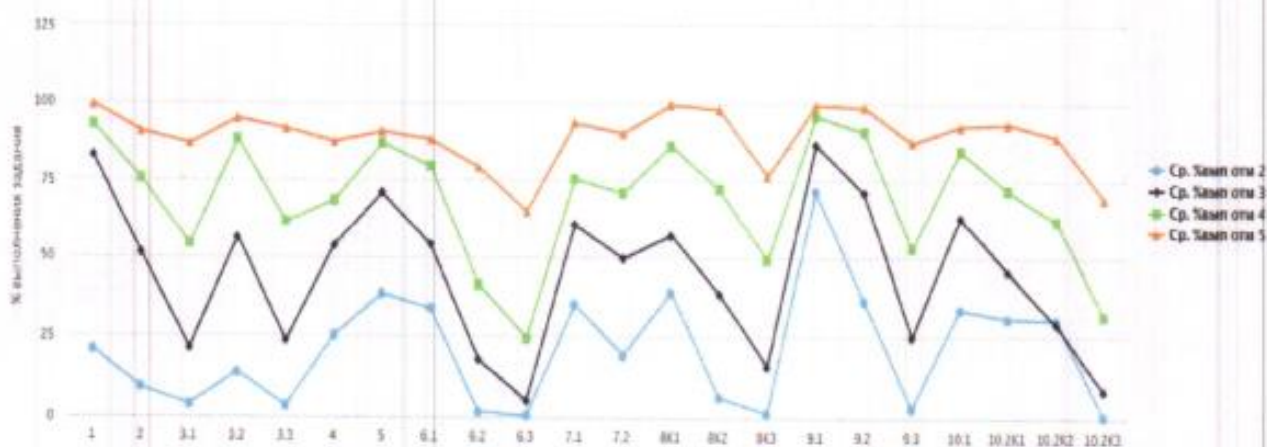
**Гистограмма «Ср. % выполнения заданий группами обучающихся»
2018 – 2019 учебный год**



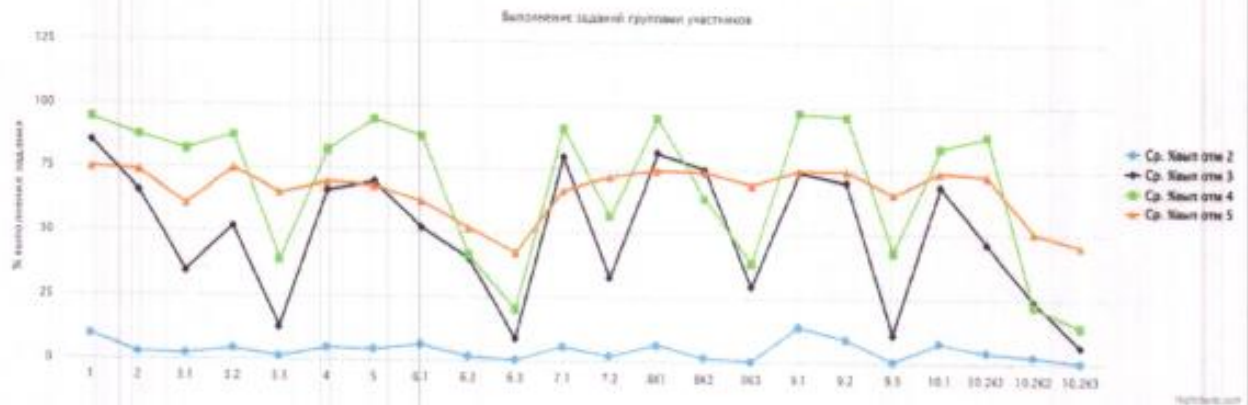
осень 2020 – 2021 учебного года



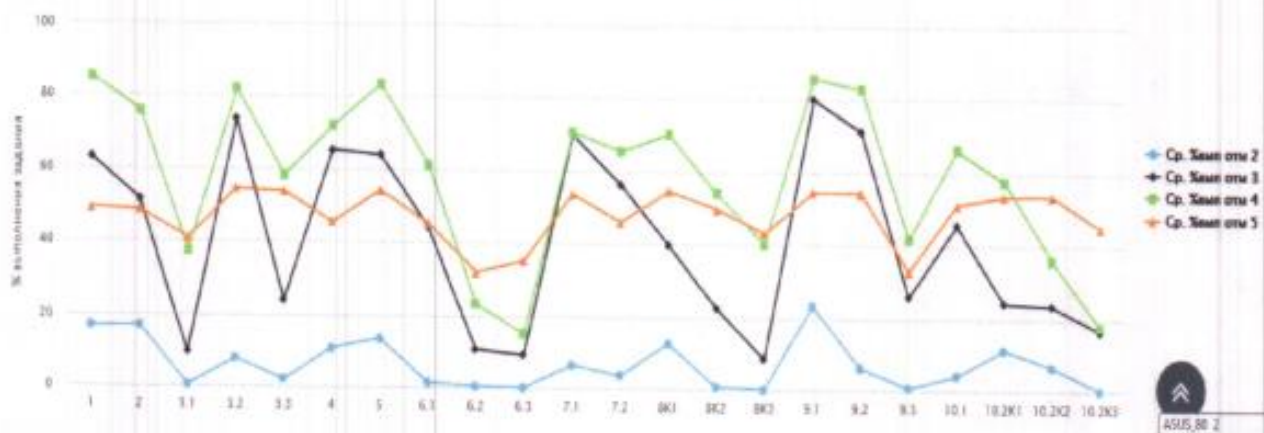
весна 2020 – 2021 учебного года



весна 2021 – 2022 учебного года



осень 2022 – 2023 учебного года



В сравнении с результатами 2018 – 2019 и 2020 – 2021 учебных годов у обучающихся с отметками «5», «4», «3» и «2» имеются проблемы в формировании планируемого результата, проверяемого заданиями:

весной 2021 – 2022 учебного года у обучающихся с отметками «5», «4», «3» проблемы в формировании планируемого результата, проверяемого заданиями:

- №3 на проверку сформированности первичного навыка чтения карты и овладение логическими универсальными действиями;
- №6 (6.2, 6.3) на умения обучающихся делать вывод на основе проведенного опыта; проводить аналогии, строить рассуждения; дать развернутый ответ;
- №8K3 на знание профессий, понимание социальной значимости труда представителей каждой из них;
- №9.3 на понимание обучающимися значимости семьи и семейных отношений, образования, государства и его институтов, а также институтов духовной культуры;
- №10 (102K1, 102K1, 102K) на знание обучающимися о родном крае: его главном городе, достопримечательностях, особенностях природы, жизни и хозяйственной деятельности людей, умение презентовать информацию о родном крае в форме краткого рассказа.

осень 2022 – 2023 учебного года:

- №3 (3.1, 3.3) на проверку сформированности первичного навыка чтения карты и овладение логическими универсальными действиями;
- №6 (6.1, 6.2) на умения обучающихся вычленять из текста описания информацию,

представленную в явном виде, сравнивать описанные в тексте объекты, процессы; делать вывод на основе проведенного опыта;

- №7.2 на умение на основе приведенных знаково-символических изображений формулировать правила безопасного поведения;
- №8К2 на знание профессий, понимание социальной значимости труда представителей каждой из них;
- №9.3 на понимание обучающимися значимости семьи и семейных отношений, образования, государства и его институтов, а также институтов духовной культуры;
- №10.2К3 на знание обучающихся о родном крае.

В 2020 – 2021 учебном году у обучающихся с отметками «5», «4», 3» и «2» вызвали затруднения такие же задания, как и весной 2021 – 2022 и осенью 2022 – 2023 учебных годов, а также задание на работу с таблицей с прогнозом погоды на 3 дня, содержащей часто употребляемые на информационных ресурсах и в СМИ условные обозначения (№2).

Максимальный первичный балл за работу составил 32 балла.

По гистограммам «Распределение первичных баллов» (Приложение №3) в сравнении и с результатами 2018 – 2019 и 2020 – 2021 учебных годов можно увидеть следующее:

- минимальный первичный балл по району:

- 2018 – 2019 учебный год – 5 баллов (МКОУ «Средняя школа п. Алексеевск»);
- 2020 – 2021 учебный год – 5 баллов (МКОУ «Средняя школа №5 г. Киренска») / 6 баллов (МКОУ «СОШ с. Алымовка»);
- весна 2021 – 2022 и осень 2022 - 2023 учебных годов – 12 баллов (МКОУ «Средняя школа №5 г. Киренска») / 3 балла (МКОУ «Средняя школа №1», МКОУ «Средняя школа №6 г. Киренска»);

- максимальный первичный балл по району:

- 2018 – 2019 учебный год – 32 балла (МКОУ «Средняя школа №3 г. Киренска»);
- 2020 – 2021 учебный год – 30 баллов (МКОУ «Средняя школа №5 г. Киренска») / 30 баллов (МКОУ «Средняя школа №1», МКОУ «Средняя школа п. Алексеевск»);
- весна 2021 – 2022 и осень 2022 - 2023 учебных годов – 29 баллов (МКОУ «Средняя школа №5 г. Киренска») / 30 баллов (МКОУ «СОШ с. Алымовка»).

По гистограммам «Соответствие отметок за выполненную работу (ОВР) и отметок по журналу (ОЖ)» (Приложение №4) в сравнении с результатами 2018 – 2019 и 2020 – 2021 учебных годов можно увидеть следующее:

- кол-во обучающихся (%), которые понизили отметки (ОВР < ОЖ):

- 2018 – 2019 учебный год – 44 (16%);
- 2020 – 2021 учебный год – 84 (39%) / 68 (27%);
- весна 2021 – 2022 и осень 2022 - 2023 учебных годов – 13 (24%) / 62 (45%);

- кол-во обучающихся (%), которые подтвердили отметки (ОВР = ОЖ):

- 2018 – 2019 учебный год – 196 (72%);
- 2020 – 2021 учебный год – 118 (55%) / 141 (56%);
- весна 2021 – 2022 и осень 2022 - 2023 учебных годов – 34 (62%) / 72 (52%);

- кол-во обучающихся (%), которые повысили отметки (ОВР > ОЖ):

- 2018 – 2019 учебный год – 32 (12%);
- 2020 – 2021 учебный год – 14 (6%) / 42 (17%);
- весна 2021 – 2022 и осень 2022 - 2023 учебных годов – 8 (15%) / 4 (3%).

По результатам гистограмм видно, что уменьшилось количество обучающихся, которые понизили отметки (ОВР > ОЖ), и увеличилось количество участников, которые понизили отметки (ОВР < ОЖ), подтвердили отметки (ОВР = ОЖ).

В работах обучающиеся допустили следующие ошибки (% выполнения заданий составил меньше 50%):

- задание на овладение начальными сведениями о сущности и особенностях объектов, процессов и явлений действительности (природных, социальных, культурных, технических и др.); овладение логическими действиями анализа, синтеза, обобщения, классификации по родовидовым признакам;
- задание на освоение доступных способов изучения природы (наблюдение, измерение, опыт); овладение логическими действиями сравнения, анализа, синтеза, установления аналогий и причинно-следственных связей, построения рассуждений; осознанно строить речевое высказывание в соответствии с задачами коммуникации;
- задание на овладение начальными сведениями о сущности и особенностях объектов, процессов и явлений действительности (социальных); осознанно строить речевое высказывание в соответствии с задачами коммуникации;
- задание на сформированность уважительного отношения к России, своей семье, культуре нашей страны, её современной жизни; готовность излагать свое мнение и аргументировать свою точку зрения; осознанно строить речевое высказывание в соответствии с задачами коммуникации;
- задание на сформированность уважительного отношения к родному краю; осознанно строить речевое высказывание в соответствии с задачами коммуникации.

В 2018 – 2019 и 2020 – 2021 учебных годах у обучающиеся затруднения вызвали такие же задания, как и весной 2021 – 2022 и осенью 2022 – 2023 учебных годов.

Рекомендации:

1. Руководителям общеобразовательных организаций довести информацию об итогах всероссийской проверочной работы по окружающему миру в 4-ых и 5-ых классах (по программе начальной школы) до всех участников мероприятия.
2. Администрации общеобразовательных организаций:
 - провести анализ результатов ВПР с целью определения проблемных полей, дефицитов в виде несформированных планируемых результатов;

- организовать обсуждение результатов ВПР на педагогических и методических советах, заседаниях школьных методических объединений учителей, акцентировав внимание на выяснение причин неуспешного выполнения заданий и определения путей их предупреждения и коррекции;

- оптимизировать использование в образовательном процессе методов обучения, организационных форм обучения, средств обучения, использование современных педагогических технологий по учебным предметам;

- разработать план работы по повышению качества образования в общеобразовательной организации.

3. Руководителям общеобразовательных организаций, показавшим низкие образовательные результаты, МКОУ «Средняя школа №1», МКОУ «Средняя школа №6 г. Киренска», МКОУ «Средняя школа п. Алексеевск», МКОУ «СОШ с. Макарово»:

- провести детальный анализ результатов всероссийской проверочной работы;

- разработать план – график повышения квалификации для учителей – предметников.

4. Руководителям районных методических объединений учителей начальных классов (Степановой С.Н.), учителей биологии (Таракановой А.А.) и географии (Брневой Ж.В.) на заседаниях методических объединений:

- проанализировать результаты и задания проверочной работы по окружающему миру;

- включить в план мероприятий районных методических объединений семинары, мастер-классы, лекции по темам (разделам) рабочих программ по предмету, по которым обучающиеся показали низкие результаты.

5. Учителям начальных классов, биологии и географии спланировать работу по устранению пробелов в знаниях обучающихся:

- проанализировать с обучающимися работы с точки зрения их содержания и формы выполнения;
- повторить материал по разделам и темам: «Человек и природа», «Общее представление о строении тела человека», «Системы органов, их роль в жизнедеятельности организма. Гигиена систем органов», «Правила безопасной жизни», «Человек и общество», «Общество - совокупность людей, которые объединены общей культурой и связаны друг с другом совместной деятельностью во имя общей цели. Духовно – нравственные и культурные ценности – основа жизнеспособности общества», «Человек – член общества, носитель и создатель культуры», «Человек – член общества, носитель и создатель культуры», «Семья – самое близкое окружение человека», «Младший школьник. Правила поведения в школе, на уроке», «Друзья, взаимоотношения с ними: ценность дружбы, согласия, взаимной помощи», «Значение труда в жизни человека и общества», «Общественный транспорт», «Средства массовой информации», «Наша Родина – Россия, Российская Федерация», «Президент Российской Федерации – глава государства», «Праздник в жизни общества как

средство укрепления общественной солидарности и упрочения, духовно-нравственных связей между соотечественниками», «Родной край – частица России»;

- на уроках давать подобные задания;
- включать в работу на уроке задания на умение понимать информацию, представленную разными способами (словесно, знаково-символическими и средствами и т.п.);
- включать задания для оценки несформированных умений, видов деятельности;
- проводить индивидуальные консультации, дополнительные занятия.

Начальник управления образования
администрации Киренского муниципального района:



О.П. Звягинцева

Таблица «Результаты ВПР по окружающему миру»

| № п/п | Общеобразовательные организации | Кол-во обуч-ся | «5» | «4» | «3» | «2» | СО | КО | Средний балл |
|-------|---|----------------|-----|-----|-----|-----|------|------|--------------|
| 1 | МКОУ «Средняя школа №1» | 85/ | 38 | 43 | 4 | 0 | 100% | 95% | 4,4 |
| | | 50/ | 2 | 38 | 10 | 0 | 100% | 80% | 3,8 |
| | | 65/ | 6 | 37 | 21 | 1 | 98% | 66% | 3,7 |
| | | 49 | 0 | 16 | 31 | 2 | 96% | 33% | 3,3 |
| 2 | МКОУ «Средняя школа №3 г. Киренска» | 54/ | 7 | 32 | 15 | 0 | 100% | 72% | 3,9 |
| | | 38/ | 0 | 25 | 13 | 0 | 100% | 66% | 3,7 |
| | | 42/ | 1 | 28 | 13 | 0 | 100% | 69% | 3,7 |
| | | 19 | 1 | 10 | 8 | 0 | 100% | 58% | 3,6 |
| 3 | МКОУ «Средняя школа №5 г. Киренска» | 38/ | 4 | 28 | 6 | 0 | 100% | 84% | 3,9 |
| | | 45/ | 3 | 22 | 19 | 1 | 98% | 56% | 3,6 |
| | | 37/ | 8 | 28 | 1 | 0 | 100% | 97% | 4,2 |
| | | 50 | 9 | 32 | 9 | 0 | 100% | 82% | 4 |
| 4 | МКОУ «Средняя школа №6 г. Киренска» | 19/ | 0 | 8 | 11 | 0 | 100% | 42% | 3,4 |
| | | 34/ | 2 | 22 | 10 | 0 | 100% | 71% | 3,8 |
| | | 17/ | 0 | 13 | 4 | 0 | 100% | 76% | 3,8 |
| | | 23 | 2 | 6 | 12 | 3 | 87% | 35% | 3,3 |
| 5 | МКОУ «Основная школа №9 г. Киренска» | 0/ | 0 | 1 | 3 | 0 | 100% | 25% | 3,3 |
| | | 4/ | 0 | 1 | 2 | 0 | 100% | 33% | 3,3 |
| | | 3/ | 0 | 1 | 2 | 0 | 100% | 67% | 3,7 |
| | | 3 | 0 | 2 | 1 | 0 | 100% | 67% | 3,7 |
| 6 | МКОУ «Средняя школа п. Алексеевск» | 33/ | 1 | 17 | 14 | 1 | 97% | 55% | 3,6 |
| | | 18/ | 1 | 12 | 5 | 0 | 100% | 72% | 3,8 |
| | | 31/ | 5 | 19 | 7 | 0 | 100% | 77% | 3,9 |
| | | 23 | 0 | 7 | 15 | 1 | 96% | 30% | 3,3 |
| 7 | МКОУ «СОШ с. Алымовка» | 8/ | 1 | 2 | 4 | 1 | 88% | 38% | 3,4 |
| | | 9/ | 0 | 3 | 4 | 2 | 78% | 33% | 3,1 |
| | | 7/ | 0 | 5 | 1 | 1 | 86% | 71% | 3,6 |
| | | 6 | 1 | 2 | 3 | 0 | 100% | 50% | 3,7 |
| 8 | МКОУ «Основная школа с. Коршуново» | 4/ | 2 | 1 | 1 | 0 | 100% | 75% | 4,3 |
| | | 3/ | 1 | 0 | 0 | 0 | 100% | 100% | 4,3 |
| | | 2/ | 2 | 0 | 0 | 0 | 100% | 100% | 5 |
| | | 0 | | | | | | | |
| 9 | МКОУ «Криволукская СОШ им. Героя Советского Союза Тюрнева П.Ф.» | 7/ | 3 | 2 | 2 | 0 | 100% | 71% | 4,1 |
| | | 5/ | 0 | 3 | 2 | 0 | 100% | 60% | 3,6 |
| | | 9/ | 4 | 4 | 1 | 0 | 100% | 89% | 4,3 |
| | | 8 | 3 | 4 | 1 | 0 | 100% | 88% | 4,3 |
| 10 | МКОУ «СОШ с. Макарово» | 6/ | 0 | 3 | 3 | 0 | 100% | 50% | 3,5 |
| | | 6/ | 1 | 2 | 3 | 0 | 100% | 50% | 3,7 |
| | | 17/ | 0 | 13 | 4 | 0 | 100% | 76% | 3,8 |
| | | 5 | 0 | 1 | 4 | 0 | 100% | 20% | |
| 11 | МКОУ «Средняя школа с. Петропавловское» | 2/ | 0 | 1 | 1 | 0 | 100% | 50% | 3,5 |
| | | 1/ | 0 | 1 | 0 | 0 | 100% | 100% | 4 |
| | | 4/ | 1 | 2 | 1 | 0 | 100% | 75% | 4 |
| | | 2 | 0 | 0 | 2 | 0 | 100% | 0 | 3 |

| | | | | | | | | | |
|------------------|---|-----|----|-----|----|---|------|------|------|
| 12 | МКОУ «Средняя школа Юбилейный» п. | 7/ | 0 | 4 | 3 | 0 | 100% | 57% | 3,6 |
| | | 3/ | 0 | 0 | 3 | 0 | 100% | 0% | 3 |
| | | 5/ | 1 | 3 | 1 | 0 | 100% | 80% | 4 |
| | | 5 | 0 | 3 | 2 | 0 | 100% | 60% | 3,6 |
| 13 | МКОУ «НОШ Кривошапкино» с. | 8/ | 0 | 7 | 1 | 0 | 100% | 88% | 3,9 |
| | | 0/ | | | | | | | |
| | | 5/ | 1 | 3 | 1 | 0 | 100% | 80% | 4 |
| 14 | МКОУ «Начальная школа №4 Киренска» г. | 0/ | | | | | | | |
| | | 0/ | | | | | | | |
| | | 6/ | 0 | 3 | 3 | 0 | 100% | 50% | 3,5 |
| 15 | МКОУ «Начальная школа Воронежский» п. | 1/ | 0 | 1 | 0 | 0 | 100% | 100% | 4 |
| | | 0/ | | | | | | | |
| | | 1/ | 1 | 0 | 0 | 0 | 100% | 100% | 5 |
| | | 0 | | | | | | | |
| По району | | | | | | | | | |
| | 2018 – 2019 уч.г | 272 | 57 | 150 | 63 | 2 | 99% | 76% | 3,96 |
| | 2020 – 2021 уч.г. осень | 216 | 10 | 131 | 72 | 3 | 99% | 65% | 3,7 |
| | 2020 – 2021 уч.г. весна | 251 | 30 | 159 | 60 | 2 | 99% | 75% | 3,9 |
| | весна 2021 – 2022 и осень 2022 – 2023 уч.г. | 193 | 16 | 83 | 88 | 6 | 97% | 51% | 3,6 |

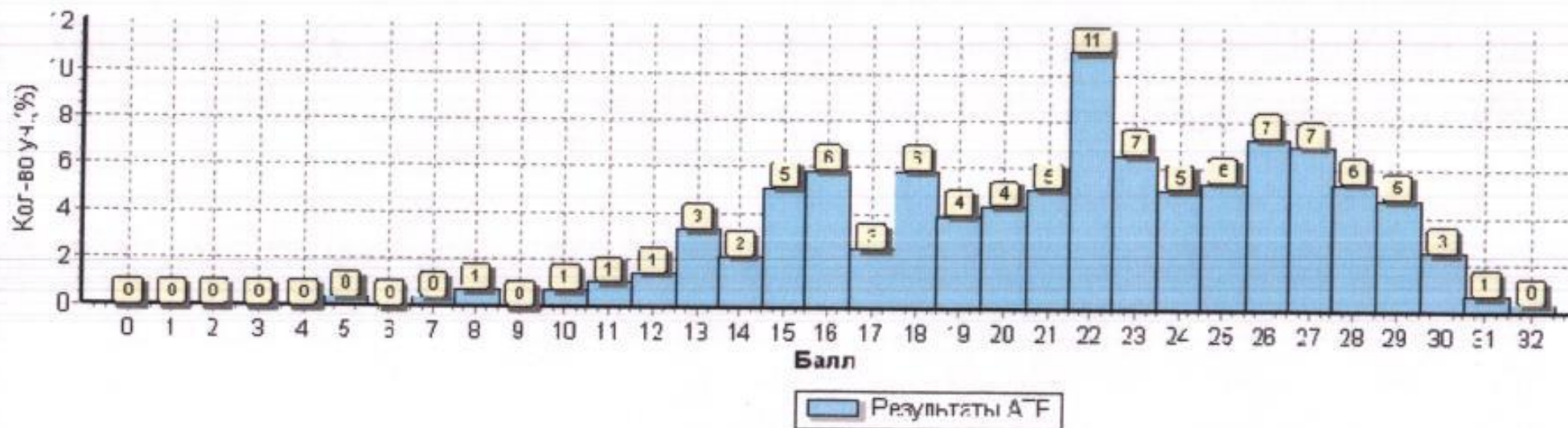
Таблица «Статистика по отметкам»

| Группы участников | Кол-во обуч-ся | Распределение групп баллов в % | | | |
|--------------------------------------|----------------|--------------------------------|------|------|------|
| | | «2» | «3» | «4» | «5» |
| Вся выборка | 1538335/ | 0,94 | 20,2 | 55,6 | 23,3 |
| | 1359182/ | 2,9 | 32 | 53,3 | 11,8 |
| | 1077379/ | 1,1 | 19,6 | 55,4 | 23,9 |
| | 152545/ | 1,95 | 22,8 | 53,7 | 21,5 |
| | 1243184 | 2,1 | 27,6 | 55,3 | 15 |
| Иркутская область | 32009/ | 1,1 | 24,1 | 56,7 | 18,1 |
| | 29649/ | 4,2 | 39,6 | 49,1 | 7,1 |
| | 28915/ | 1,2 | 22,2 | 57,6 | 19 |
| | 3824/ | 1,3 | 22,4 | 58,9 | 17,5 |
| | 24580 | 3,3 | 35,2 | 51,9 | 9,6 |
| Киренский муниципальный район | 272/ | 0,74 | 23,2 | 55,1 | 21 |
| | 216/ | 1,4 | 33,3 | 60,7 | 4,6 |
| | 251/ | 0,8 | 23,9 | 63,4 | 12 |
| | 55/ | 0 | 23,6 | 60 | 16,4 |
| | 138 | 4,4 | 54,4 | 36,2 | 5,1 |
| МКОУ «Средняя школа №1» | 85/ | 0 | 4,7 | 50,6 | 44,7 |
| | 50/ | 0 | 20 | 76 | 4 |
| | 65/ | 1,5 | 32,3 | 56,9 | 9,2 |
| | 49 | 4,1 | 63,3 | 32,7 | 0 |
| МКОУ «Средняя школа №3 г. Киренска» | 54/ | 0 | 27,8 | 59,3 | 13 |
| | 38/ | 0 | 34,2 | 65,8 | 0 |
| | 42/ | 0 | 31 | 66,7 | 2,4 |
| | 19 | 0 | 42,1 | 52,6 | 5,3 |
| МКОУ «Средняя школа №5 г. Киренска» | 38/ | 0 | 15,8 | 73,7 | 10,5 |
| | 45/ | 2,2 | 42,2 | 48,9 | 6,7 |
| | 37/ | 0 | 2,7 | 75,7 | 21,6 |
| | 50 | 0 | 18 | 64 | 18 |
| МКОУ «Средняя школа №6 г. Киренска» | 19/ | 0 | 57,9 | 42,1 | 0 |
| | 34/ | 0 | 29,4 | 64,7 | 5,9 |
| | 17/ | 0 | 23,5 | 76,5 | 0 |
| | 23 | 13 | 52,2 | 26,1 | 8,7 |
| МКОУ «Основная школа №9 г. Киренска» | 0/ | | | | |
| | 4/ | 0 | 75 | 25 | 0 |
| | 3/ | 0 | 66,7 | 33,3 | 0 |
| | 3 | 0 | 33,3 | 66,7 | 0 |
| МКОУ «Средняя школа П. Алексеевск» | 33/ | 3 | 42,4 | 51,5 | 3 |
| | 18/ | 0 | 27,8 | 66,7 | 5,6 |
| | 31/ | 0 | 22,6 | 61,3 | 16,1 |
| | 24 | 4,4 | 65,2 | 30,4 | 0 |
| МКОУ «СОШ с. Алымовка» | 8/ | 12,5 | 50 | 25 | 12,5 |
| | 9/ | 22,2 | 44,4 | 33,3 | 0 |

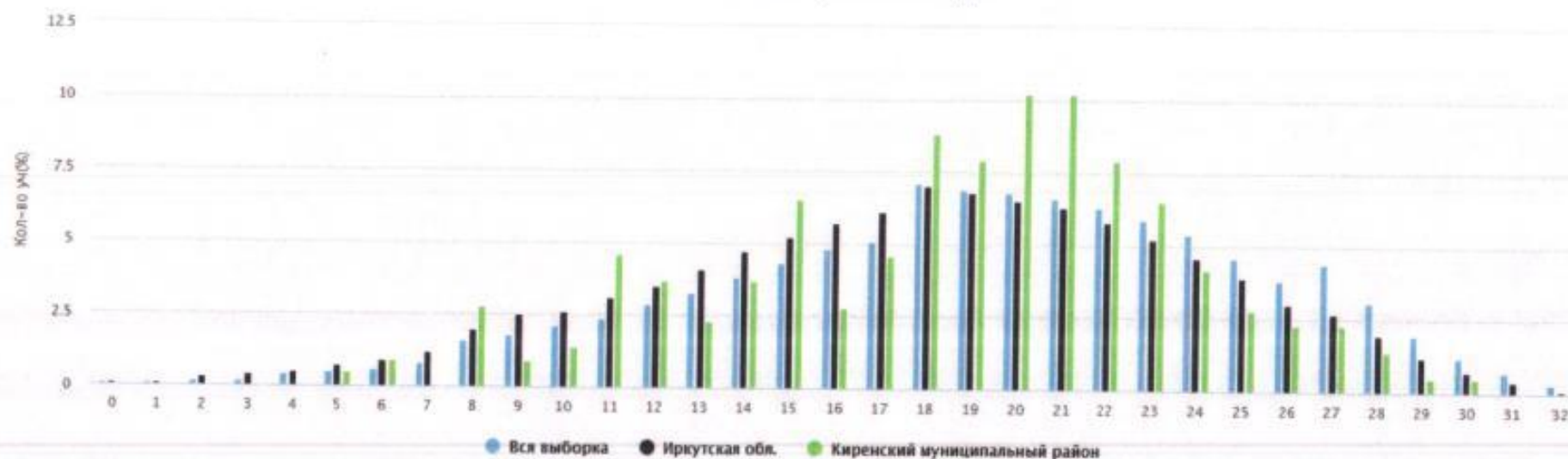
| | | | | | |
|---|----------------------|------------------|-------------------------|--------------------------|---------------------------|
| | 7/ 6 | 14,3 0 | 14,3 50 | 71,4 33,3 | 0 16,7 |
| МКОУ «Основная школа с. Коршуново» | 4/ 3/ 2/ 0 | 0 0 0 | 25 0 0 | 25 66,7 0 | 50 33,3 100 |
| МКОУ «Криволукская СОШ им. Героя Советского Союза Тюрнева П.Ф.» | 7/ 5/ 9/ 8 | 0 0 0 0 | 0 40 11,1 12,5 | 42,9 60 44,4 50 | 57,1 0 44,4 37,5 |
| МКОУ «СОШ с. Макарово» | 6/ 6/ 17/ 5 | 0 0 0 0 | 50 50 23,5 80 | 50 33,3 76,5 20 | 0 16,7 0 0 |
| МКОУ «Средняя школа с. Петропавловское» | 2/ 1/ 4/ 2 | 0 0 0 0 | 50 0 25 100 | 50 100 50 0 | 0 0 25 0 |
| МКОУ «Средняя школа п. Юбилейный» | 7/ 3/ 5/ 5 | 0 0 0 0 | 42,9 100 20 40 | 57,1 0 60 60 | 0 0 20 0 |
| МКОУ «НОШ с. Кривошапкино» | 8/ 0/ 5/ 0 | 0 0 0 | 12,5 20 | 87,5 60 | 0 20 |
| МКОУ «Начальная школа №4 г. Киренска» | 0/ 6/ 0 0 | 0 | 50 | 50 | 0 |
| МКОУ «Начальная школа п. Воронежский» | 0/ 1/ 0 0 | 0 | 0 | 0 | 100 |

Гистограмма «Распределение первичных баллов»

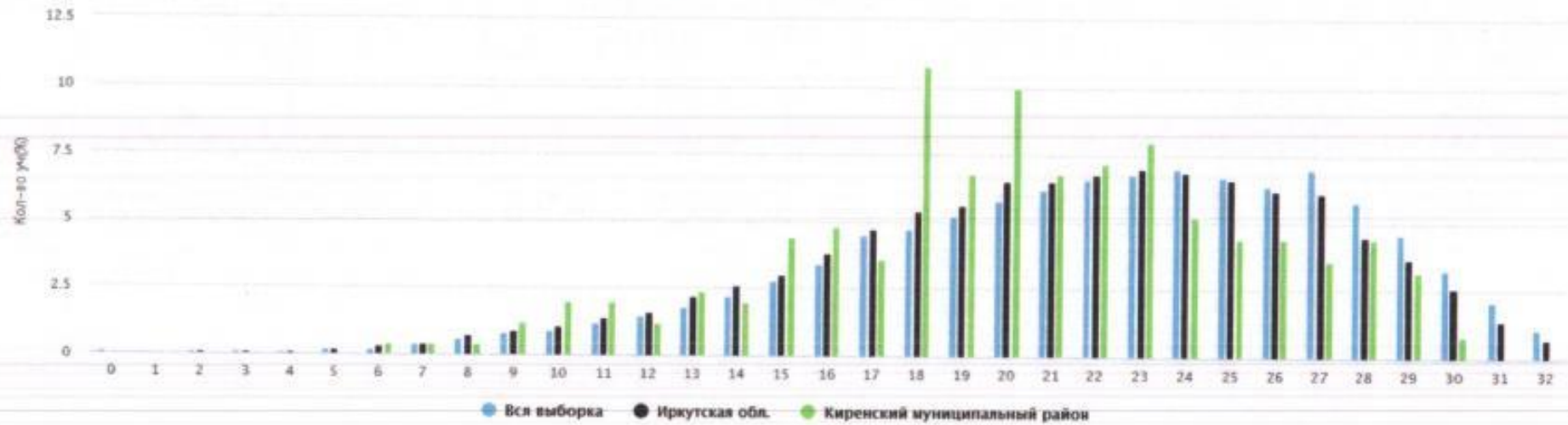
2018 – 2019 учебный год



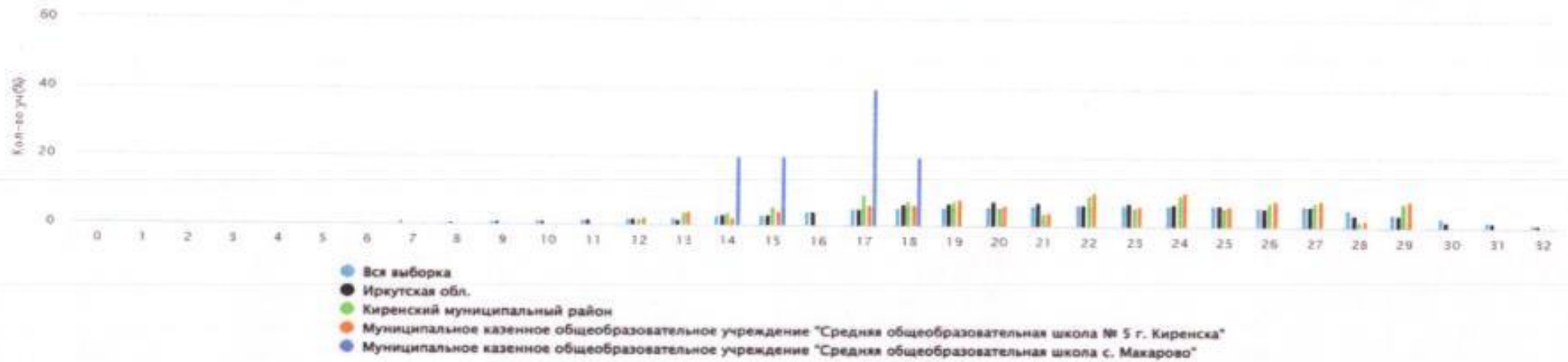
осень 2020 – 2021 учебного года



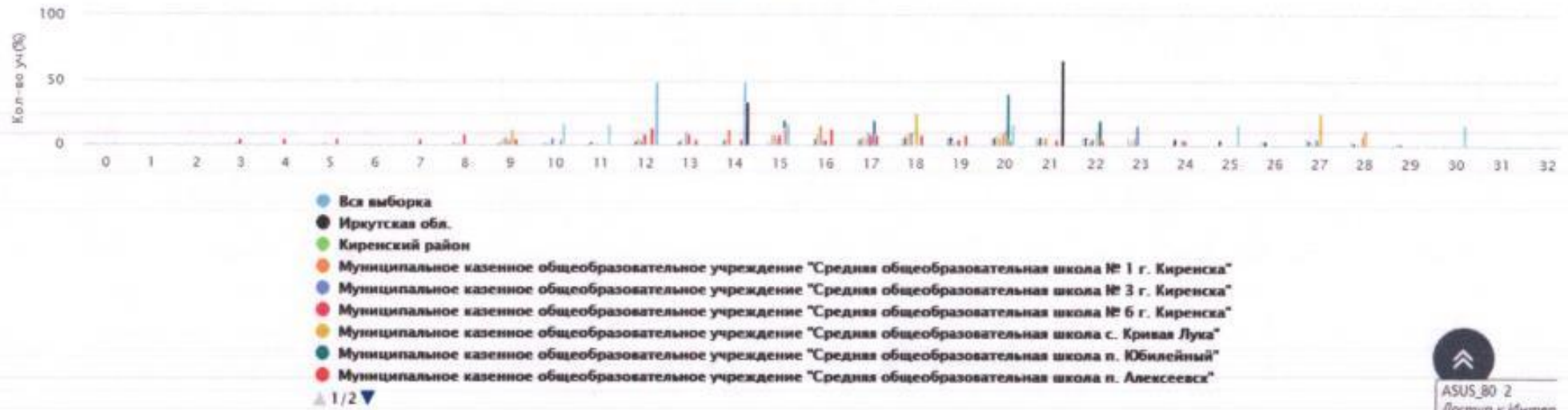
весна 2020 – 2021 учебного года



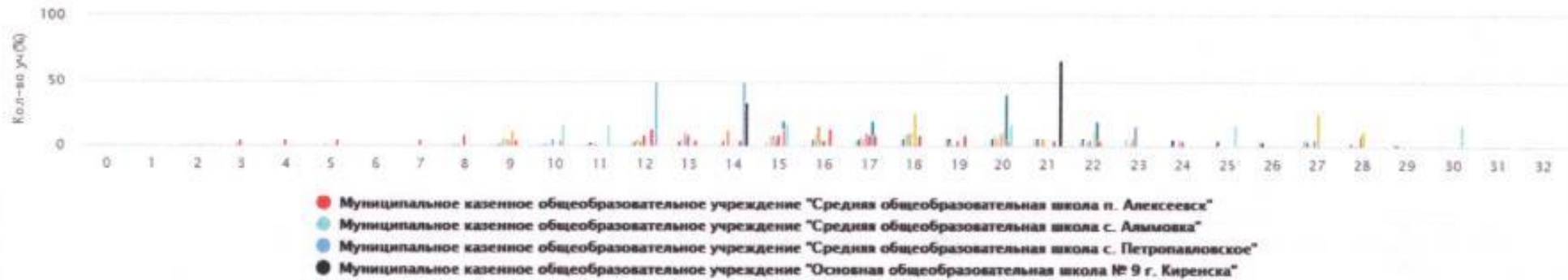
весна 2021 – 2022 учебного года



осень 2022 – 2023 учебного года

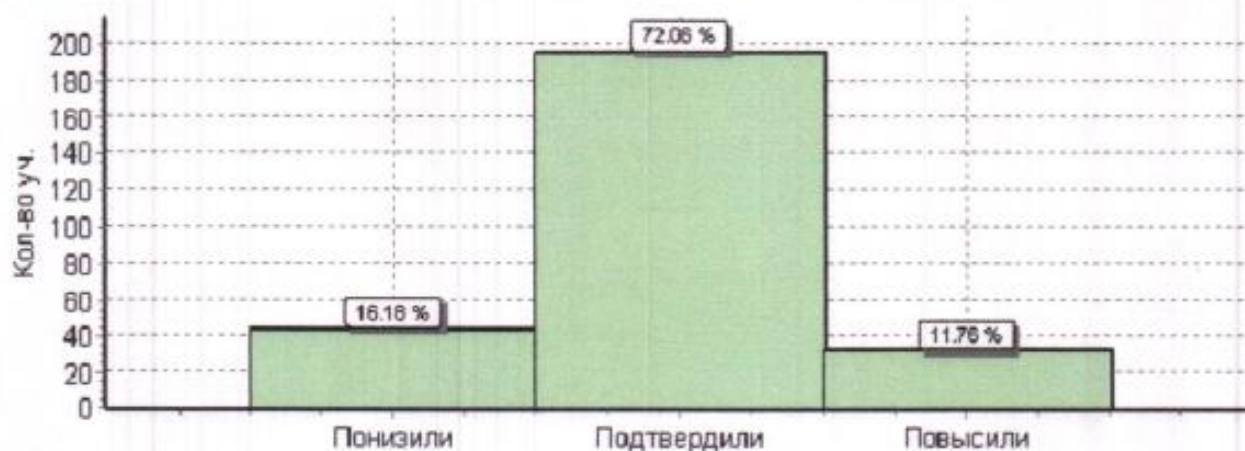


ASUS_B0 2
Доступ к Интернет

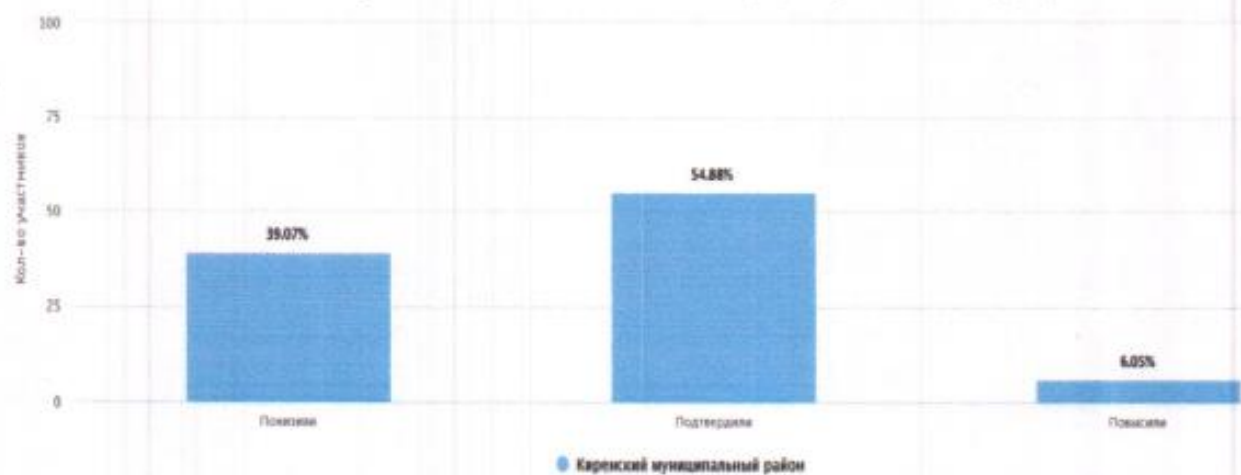


Гистограмма «Соответствие отметок за выполненную работу и отметок по журналу»

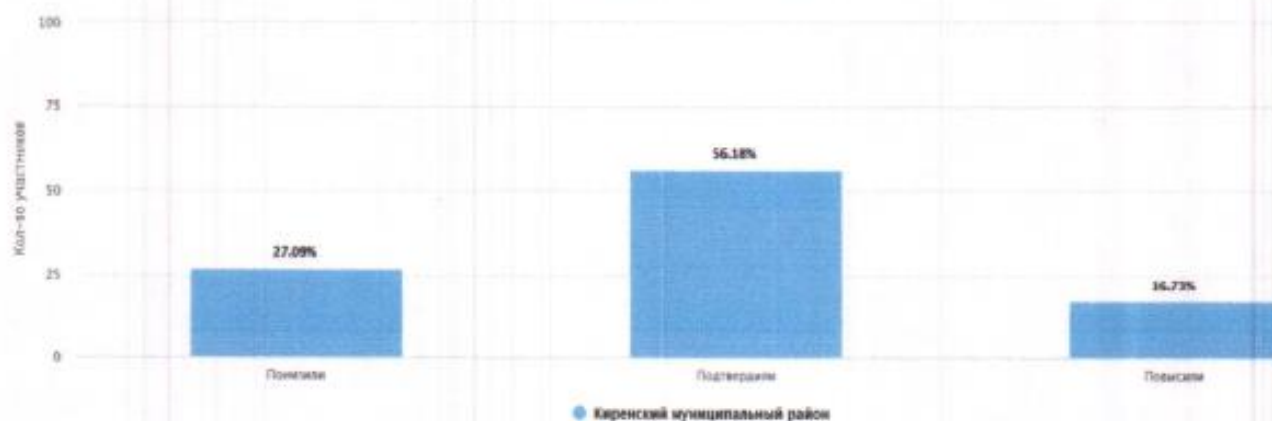
2018 – 2019 учебный год



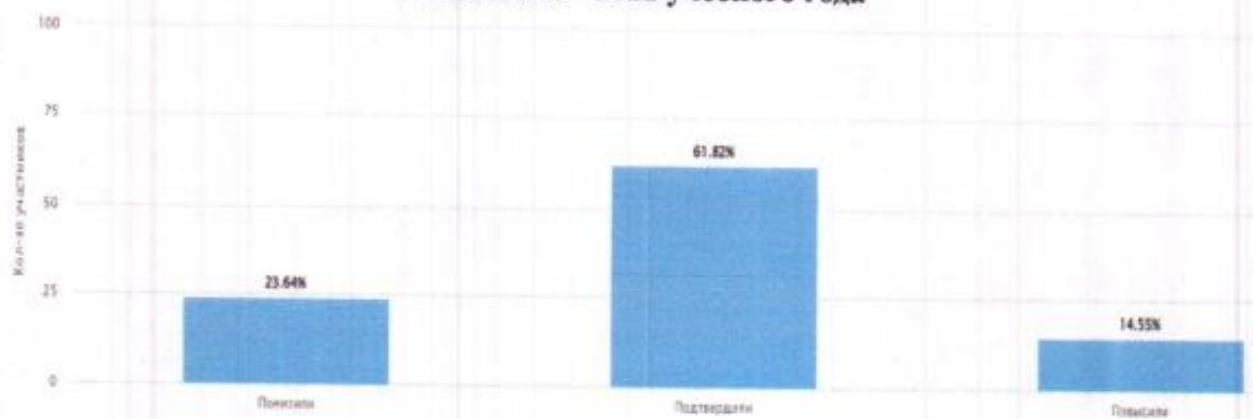
осень 2020 – 2021 учебного года



весна 2020 – 2021 учебного года



весна 2021 – 2022 учебного года



осень 2022 – 2023 учебного года

