



Российская Федерация
Министерство образования
Иркутской области

**Управление образования администрации
Киренского муниципального района**

ул. Ленрабочих 30, г. Киренск, 666703
Тел. (39568) 4-41-02, факс (39568) 4-38-34

E-mail: main@38kir.ru

ОКПО 2106116, ОГРН 1023802600293

ИНН/КПП 3831001288/383101001

27.12.2022

№

1454

на №

от

Руководителям
общеобразовательных организаций,
руководителю районного методического
объединения учителей географии

**Аналитическая справка по итогам проведения
всероссийской проверочной работы по географии
в 7 и 8 классах (по программе 7 класса)**

В 2021 – 2022 учебном году в соответствии с приказом Федеральной службы по надзору в сфере образования и науки (Рособрнадзор) от 16.08.2021 года №1139 «О проведении Федеральной службой по надзору в сфере образования науки мониторинга качества подготовки обучающихся общеобразовательных организаций в форме всероссийских проверочных работ в 2022 году», письмом приказом Федеральной службы по надзору в сфере образования и науки (Рособрнадзор) от 23.03.2022 года №01-31/08-01, распоряжением министерства образования Иркутской области от 24.02.2022 года №55-227-мр «О проведении всероссийских проверочных работ в Иркутской области в 2022 году», приказом управления образования администрации Киренского муниципального района от 28.02.2022 года №74 «О проведении всероссийских проверочных работ в 4 – 8, 10 (11) классах в 2022 году», руководствуясь планом – графиком проведения ВПР – 2022, порядком проведения ВПР – 2022, с 15 марта по 26 марта 2022 года была проведена **всероссийская проверочная работа** (далее – ВПР) **по географии в 7-ых классах.**

Осенью 2022 – 2023 учебного года в соответствии с приказом Федеральной службы по надзору в сфере образования и науки (Рособрнадзор) от 28.03.2022 года №467 «О внесении изменений в приказ Федеральной службы по надзору в сфере образования и науки от 16.08.2022 года №467 «О проведении Федеральной службой по надзору в сфере образования науки мониторинга качества подготовки обучающихся общеобразовательных организаций в форме всероссийских проверочных работ в 2022 году», распоряжением министерства образования Иркутской области от 12.09.2022 года №55-1324-мр «О проведении всероссийских проверочных работ в 5 – 9 классах общеобразовательных организаций Иркутской области», приказом управления образования администрации Киренского

муниципального района от 13.09.2022 года №260 «О проведении всероссийских проверочных работ в 5 - 9 классах осенью 2022 года», с целью мониторинга уровня подготовки обучающихся в соответствии с федеральными государственными образовательными стандартами по программам начального общего, основного общего и среднего общего образования, получения и использования объективных результатов для принятия управленческих решений, направленных на повышение качества образования в общеобразовательных организациях Иркутской области, руководствуясь Регламентом проведения ВПР, планом – графиком проведения ВПР – 2022, порядком проведения ВПР – 2022, с 19 сентября по 24 октября 2022 года была проведена всероссийская проверочная работа (далее – ВПР) по географии в 8-ых классах (по программе 7 класса).

Весной 2021 - 2022 и осенью 2022 – 2023 учебных годов в проверочной работе приняло участие 8 общеобразовательных организаций:

- МКОУ «Средняя школа №1»;
- МКОУ «Средняя школа №3 г. Киренска»;
- МКОУ «Средняя школа №5 г. Киренска»;
- МКОУ «Средняя школа п. Алексеевск»;
- МКОУ «Основная школа с. Коршуново»;
- МКОУ «Криволукская СОШ им. Героя Советского Союза Тюрнева П.Ф.»;
- МКОУ «Средняя школа с. Петропавловское»;
- МКОУ «Средняя школа п. Юбилейный».

В 2020 – 2021 учебном году в ВПР участвовало 11 общеобразовательных организаций:

- МКОУ «Средняя школа №1»;
- МКОУ «Средняя школа №3 г. Киренска»;
- МКОУ «Средняя школа №5 г. Киренска»;
- МКОУ «Средняя школа №6 г. Киренска»;
- МКОУ «Основная школа №9 г. Киренска»;
- МКОУ «Средняя школа п. Алексеевск»;
- МКОУ «СОШ с. Алымовка»;
- МКОУ «Криволукская СОШ им. Героя Советского Союза Тюрнева П.Ф.»;
- МКОУ «СОШ с. Макарово»;
- МКОУ «Средняя школа с. Петропавловское»;
- МКОУ «Средняя школа п. Юбилейный».

В 2018 – 2019 учебном году в проверочной работе приняло участие 3 общеобразовательных организаций:

- МКОУ «Средняя школа №6 г. Киренска»;
- МКОУ «СОШ с. Алымовка»;
- МКОУ «СОШ с. Макарово».

Весной 2021 – 2022 и осенью 2022 – 2023 учебных годов в проверочной работе приняло

участие 96 обучающихся, из них с работой справился 91 человек, не справилось – 5.

Весной 2020 – 2021 учебного года работу выполняло 218 обучающихся. Справилось 185 участников, не справилось - 33.

Осенью 2020 - 2021 учебного года в проверочной работе приняло участие 179 обучающихся, из них с работой справилось 154 участников, не справилось – 25.

В 2018 – 2019 учебном году в ВПР приняло участие 20 обучающихся.

Всероссийская проверочная работа проводилась с учётом национально – культурной и языковой специфики многонационального российского общества в целях осуществления мониторинга результатов перехода на ФГОС и направлена на выявление качества подготовки обучающихся.

ВПР предназначена для оценки качества общеобразовательной подготовки по географии обучающихся 7 классов в соответствии с требованиями ФГОС. Данная работа позволила осуществить диагностику достижения предметных и метапредметных результатов обучения, в том числе овладение межпредметными понятиями и способность использования универсальных учебных действий (УУД) в учебной, познавательной и социальной практике.

Проверочная работа была направлена на проверку сформированности у обучающихся:

- предметных географических умений по работе с картографическими, иллюстративными, графическими и текстовыми источниками информации; умений обобщать, анализировать и оценивать информацию в целях интерпретации данных;
- видов деятельности по получению нового географического знания, преобразованию и применению знания в учебных и учебно-проектных ситуациях;
- географического типа мышления, научных представлений, владения научной географической терминологией, ключевыми географическими понятиями, методами и приёмами.

Работы по географии для каждой общеобразовательной организации формировались индивидуально из закрытого банка заданий.

Вариант проверочной работы включал в себя 8 комплексных заданий, каждое из которых в свою очередь состояло из двух-трех частей (пунктов), объединенных единым содержанием. С учетом всех пунктов вариант работы включает в себя 8 заданий из 20 пунктов.

Задания различались не только по содержанию, но и по характеру решаемых обучающимися задач, и проверяли умение обучающихся работать с различными источниками географической информации (картами, фотографиями, таблицами, текстами, схемами, графиками и иными условно-графическими объектами). При этом каждый пункт каждого задания направлен на проверку того или иного из вышеуказанных умений.

С учётом времени, отведённого на выполнение работы, задания требовалось преимущественно краткого ответа в виде записи слов или словосочетаний, последовательности цифр, чисел, а также ответа, представленного в графической форме (в

виде изображения знаков/символов), в форме записи/отметки на контурной карте, заполненной таблицы или блок-схемы.

Задания (пункты) №№1.1, 1.2, 1.3, 2.1, 3.1, 6.1 выполнялись с использованием географических карт, приведённых в работе.

Степень обученности по географии по району составила 95%, качество обученности – 31%, средний балл – 3,3.

**Таблица «Сводная таблица результатов
ВПР по географии»**

Учебный год	Кол-во участников	Степень обученности	Качество обученности	Средний балл
2018 - 2019	20	70%	0%	2,7
2020 – 2021 осень	179	86%	29,6%	3,2
2020 – 2021 весна	218	85%	31%	3,2
2021 – 2022 весна 2022 – 2023 осень	96	95%	31%	3,3

По данным из таблицы видно, что в сравнении с результатами 2018 – 2019 и 2020 – 2021 учебных годов отмечается положительная динамика степени обученности и стабильная динамика качества обученности, но качество обученности низкое.

В таблице «Достижение планируемых результатов в соответствии с ПООП ООО и ФГОС» представлены результаты выполнения заданий, соответствующих тем или иным элементам содержания в программах основного общего образования. По данным из таблицы можно отследить, какие умения освоены лучше, а какие – хуже.

**Таблица «Достижение планируемых результатов»
весна 2021 – 2022 учебного года**

№	Блоки ПООП ООО выпускник научится / получит возможность научиться или проверяемые требования (умения) в соответствии с ФГОС	Макс. балл	Средний % выполнения		
			По АТЕ	По региону	По России
	2018 – 2019 учебный год 2020 – 2021 учебный год осень 2020 – 2021 учебный год весна 2021 – 2022 учебный год весна		20/ 179/ 218/ 67	10149 22652/ 26337/ 1391	515881/ 1080344/ 1269380/ 39349
1(1) 1.1	Освоение Земли человеком. Мировой океан и его части. Географическое положение и природа материков Земли. Умения определять понятия, создавать обобщения, устанавливать аналогии. Умения устанавливать причинно – следственные связи, строить логическое рассуждение. Смысловое чтение. Представления об основных этапах географического освоения Земли, открытиях великих путешественников и землепроходцев, исследованиях материков Земли.	2	35 63 72 63	63 56 59,7 57	67 62 67 61

	<p>Первичные компетенции использования территориального подхода как основы географического мышления, овладение понятийным аппаратом географии.</p> <p>Умения ориентироваться в источниках географической информации, выявлять взаимодополняющую географическую информацию.</p> <p>Умения различать изученные географические объекты, описывать по карте положение и взаиморасположение географических объектов.</p>				
1(2) 1.2	<p>Умения устанавливать причинно-следственные связи, строить логическое рассуждение. Смысловое чтение. Представления об основных этапах географического освоения Земли, открытиях великих путешественников и землепроходцев, исследованиях материков Земли.</p> <p>Первичные компетенции использования территориального подхода как основы географического мышления, овладение понятийным аппаратом географии.</p> <p>Умения ориентироваться в источниках географической информации, выявлять взаимодополняющую географическую информацию.</p> <p>Умения различать изученные географические объекты, описывать по карте положение и взаиморасположение географических объектов.</p>	2	40 49,7 53 66	49 35 41 69	55 43 50 69
1(3) 1.3	<p>Первичные компетенции использования территориального подхода как основы географического мышления, владение понятийным аппаратом географии.</p> <p>Умения устанавливать причинно – следственные связи, строить логическое рассуждение. Смысловое чтение. Представления об основных этапах географического освоения Земли, открытиях великих путешественников и землепроходцев, исследованиях материков Земли.</p> <p>Умения ориентироваться в источниках географической информации, выявлять взаимодополняющую географическую информацию.</p> <p>Умения различать изученные географические объекты, описывать по карте положение и взаиморасположение географических объектов.</p>	1	35 69	58 48	62 57
	<p>Умения устанавливать причинно-следственные связи, строить логическое рассуждение. Смысловое чтение. Представления об основных этапах географического освоения Земли, открытиях великих путешественников и землепроходцев, исследованиях материков Земли.</p> <p>Первичные компетенции использования территориального подхода как основы географического мышления, владение понятийным аппаратом географии.</p> <p>Умения ориентироваться в источниках географической информации, выявлять взаимодополняющую географическую информацию.</p> <p>Умения различать изученные географические объекты, описывать по карте положение и взаиморасположение географических объектов.</p>	1 2	62 29,9	51 35	62 39
1(4) 1.4	<p>Умения ориентироваться в источниках географической информации, выявлять взаимодополняющую географическую информацию.</p> <p>Умения различать изученные географические объекты,</p>	1	70 64	60 53	59 60

	<p>описывать по карте положение и взаиморасположение географических объектов.</p> <p>Умения устанавливать причинно – следственные связи, строить логическое рассуждение. Смысловое чтение.</p> <p>Представление об основных этапах географического освоения Земли, открытиях великих путешественников и землепроходцев, исследованиях материков Земли.</p> <p>Первичные компетенции использования территориального подхода как основы географического мышления, владение понятийным аппаратом географии.</p>				
	<p>Умения устанавливать причинно-следственные связи, строить логическое рассуждение. Смысловое чтение.</p> <p>Представления об основных этапах географического освоения Земли, открытиях великих путешественников и землепроходцев, исследованиях материков Земли.</p> <p>Первичные компетенции использования территориального подхода как основы географического мышления, владение понятийным аппаратом географии.</p> <p>Умения ориентироваться в источниках географической информации, выявлять взаимодополняющую географическую информацию.</p> <p>Умения различать изученные географические объекты, описывать по карте положение и взаиморасположение географических объектов.</p>		62	57	65
2(1) 2.1	<p>Литосфера и рельеф Земли. Географическое положение и природа материков Земли.</p> <p>Умения создавать, применять и преобразовывать знаки и символы, модели и схемы для решения учебных задач.</p> <p>Умения ориентироваться в источниках географической информации, определять и сравнивать качественные и количественные показатели, характеризующие географические объекты, их положение в пространстве.</p>	2	5 34 39 34	37 24 31 36	44 34 41 39
2(2) 2.2	<p>Умения: ориентироваться в источниках географической информации; определять и сравнивать качественные и количественные показатели, характеризующие географические объекты, их положение в пространстве.</p> <p>Умения использовать источники географической информации для решения различных задач: выявление географических зависимостей и закономерностей; расчет количественных показателей, характеризующих географические объекты; сопоставление географической информации.</p> <p>Литосфера и рельеф Земли. Географическое положение и природа материков Земли.</p>	2	2 20	27 22	53 31
	<p>Литосфера и рельеф Земли. Географическое положение и природа материков Земли</p> <p>Умения создавать, применять и преобразовывать знаки и символы, модели и схемы для решения учебных задач.</p> <p>Умения: ориентироваться в источниках географической информации;</p> <p>определять и сравнивать качественные и количественные показатели, характеризующие географические объекты, их положение в пространстве.</p>		40 63	26 54	37 59
2(3) 2.3	<p>Умения различать изученные географические объекты, сравнивать географические объекты на основе известных</p>	2	88 87	65 69	63 68

	<p>характерных свойств.</p> <p>Способность использовать знания о географических законах и закономерностях.</p> <p>Умения использовать источники географической информации для решения различных задач; выявление географических зависимостей и закономерностей; расчёт количественных показателей, характеризующих географические объекты; сопоставление географической информации.</p>				
	<p>Умения использовать источники географической информации для решения различных задач: выявление географических зависимостей и закономерностей; расчёт количественных показателей, характеризующих географические объекты; сопоставление географической информации.</p> <p>Умения различать изученные географические объекты, сравнивать географические объекты на основе известных характерных свойств.</p> <p>Способность использовать знания о географических законах и закономерностях.</p>		86 98	75 77	77 77
3(1) 3.1	<p>Атмосфера и климаты Земли. Географическая оболочка. Географическое положение и природа материков Земли.</p> <p>Умения определять понятия, создавать обобщения, устанавливать аналогии, классифицировать.</p> <p>Умения устанавливать причинно – следственные связи, строить логическое рассуждение.</p>	1	0 47 51 28	48 31 37 39	49 42 49 40
3(2) 3.2	<p>Умения устанавливать причинно-следственные связи, строить логическое рассуждение.</p> <p>Умения ориентироваться в источниках географической информации: находить и извлекать необходимую информацию; определять и сравнивать качественные и количественные показатели, характеризующие географические объекты, процессы и явления, их положение в пространстве; выявлять взаимодополняющую географическую информацию, представленную в одном или нескольких источниках.</p> <p>Атмосфера и климаты Земли. Географическая оболочка.</p>	1	10 49,7	43 35	45 43
	<p>Атмосфера и климаты Земли. Географическая оболочка.</p>	2	44 40	41 41	49,6 45
3(3) 3.3	<p>Умение использовать источники географической информации для решения различных задач.</p> <p>Умения ориентироваться в источниках географической информации: находить и извлекать необходимую информацию; определять и сравнивать качественные и количественные показатели, характеризующие географические объекты, процессы и явления, их положение в пространстве; выявлять взаимодополняющую географическую информацию, представленную в одном или нескольких источниках.</p>	2	8 44	46 34	62 42
	<p>Умения ориентироваться в источниках географической информации: находить и извлекать необходимую информацию; определять и сравнивать качественные и количественные показатели, характеризующие географические объекты, процессы и явления, их</p>		56 25	39 32	48 34

	<p>положение в пространстве; выявлять взаимодополняющую географическую информацию, представленную в одном или нескольких источниках. Умение использовать источники географической информации для решения различных задач.</p>				
3(4) 3.4	<p>Умения: различать изученные географические объекты, процессы и явления; сравнивать географические объекты, процессы и явления на основе известных характерных свойств. Способность использовать знания о географических законах и закономерностях.</p>	2	12 35 35	34 26 29	43 33 39
4(1) 4.1	<p>Главные закономерности природы Земли. Умения устанавливать причинно-следственные связи, строить логическое рассуждение, умозаключение и делать выводы. Умения создавать, применять и преобразовывать модели и схемы для решения учебных задач. Умения ориентироваться в источниках географической информации: находить и извлекать необходимую информацию; определять и сравнивать показатели, характеризующие географические объекты, процессы и явления, их положение в пространстве. Умение использовать географической информации для решения различных задач.</p>	1	20 73 65 91	58 58 67 68	58 65 72 68
4(2) 4.2	<p>Умения ориентироваться в источниках географической информации: находить и извлекать необходимую информацию; определять и сравнивать показатели, характеризующие географические объекты, процессы и явления, их положение в пространстве. Умение использовать источники географической информации для решения различных задач. Главные закономерности природы Земли. Умения устанавливать причинно – следственные связи, строить логическое рассуждение, умозаключение и делать выводы. Умения создавать, применять и преобразовывать модели и схемы для решения задач.</p>	2	42 60	61 48	48 54
	<p>Главные закономерности природы Земли. Умения устанавливать причинно-следственные связи, строить логическое рассуждение, умозаключение и делать выводы. Умения создавать, применять и преобразовывать модели и схемы для решения учебных задач. Умения ориентироваться в источниках географической информации: находить и извлекать необходимую информацию; определять и сравнивать показатели, характеризующие географические объекты, процессы и явления, их положение в пространстве. Умение использовать источники географической информации для решения различных задач.</p>		54 76	46 48	53 48
4(3) 4.3	<p>Умение различать изученные географические объекты, процессы и явления на основе известных характерных свойств. Способность использовать знания о географических</p>	1	25 40 44	58 40 41	40 48 48

	<p>законах и закономерностях, о взаимосвязях между изученными географическими объектами, процессами и явлениями для объяснения их свойств, условий протекания и различий.</p> <p>Умение различать географические процессы и явления, определяющие особенности природы материков и океанов.</p>				
5(1) 5.1	<p>Географическое положение и природа материков Земли.</p> <p>Умения определять понятия, создавать обобщения, устанавливать аналогии, классифицировать.</p> <p>Умения устанавливать причинно-следственные связи, строить логическое рассуждение.</p> <p>Умения различать изученные географические объекты, процессы и явления, сравнивать географические объекты, процессы и явления на основе известных характерных свойств и проводить их простейшую классификацию.</p> <p>Умения различать географические процессы и явления, определяющие особенности природы и населения материков и океанов.</p>	2	60 71 66 58	57 55 59,5 59	73 60 66 62
5(2) 5.2	<p>Умения: различать изученные географические объекты, процессы и явления; сравнивать географические объекты, процессы и явления на основе известных характерных свойств и проводить их простейшую классификацию.</p> <p>Умение различать географические процессы и явления, определяющие особенности природы и населения материков и океанов.</p> <p>Географическое положение и природа материков Земли.</p> <p>Умения определять понятия, создавать обобщения, устанавливать аналогии, классифицировать.</p> <p>Умение устанавливать причинно – следственные связи, строить логическое рассуждение.</p>	3	52 46	41 35	50 39,7
	<p>Географическое положение и природа материков Земли</p> <p>Умения определять понятия, создавать обобщения, устанавливать аналогии, классифицировать.</p> <p>Умения устанавливать причинно-следственные связи, строить логическое рассуждение.</p> <p>Умения различать изученные географические объекты, процессы и явления; сравнивать географические объекты, процессы и явления на основе известных характерных свойств и проводить их простейшую классификацию.</p> <p>Умение различать географические процессы и явления, определяющие особенности природы и населения материков и океанов.</p>		45 25	42 38	48 40
6(1) 6.1	<p>Главные закономерности природы Земли. Население материков Земли.</p> <p>Умения устанавливать причинно-следственные связи, строить логическое рассуждение.</p> <p>Умение применять географическое мышление в познавательной, коммуникативной и социальной практике.</p> <p>Первичные компетенции использования территориального подхода как основы географического мышления.</p> <p>Умения находить и распознавать ответы на вопросы, возникающие в ситуациях повседневного характера,</p>	1	35 63 45 42	45 43 50 51	48 48 55 53

	узнавать в них проявление тех или иных географических процессов или закономерностей.				
6(2) 6.2	Первичные компетенции использования территориального подхода как основы географического мышления; умения находить и распознавать ответы на вопросы, возникающие в ситуациях повседневного характера, узнавать в них проявление тех или иных географических процессов или закономерностей. Главные закономерности природы Земли. Население материков Земли. Умения устанавливать причинно – следственные связи, строить логическое рассуждение. Умение применять географическое мышление в познавательной, коммуникативной и социальной практике.	1	50 32	40 38	55 49
	Главные закономерности природы Земли. Население материков Земли Умения устанавливать причинно-следственные связи, строить логическое рассуждение. Умение применять географическое мышление в познавательной, коммуникативной и социальной практике. Первичные компетенции использования территориального подхода как основы географического мышления; умения находить и распознавать ответы на вопросы, возникающие в ситуациях повседневного характера, узнавать в них проявление тех или иных географических процессов или закономерностей.		45 30	42 46	53 47
6(3) 6.3	Умение использовать источники географической информации для решения различных задач. Способность использовать знания о географических законах и закономерностях, о взаимосвязях между изученными географическими объектами, процессами и явлениями для объяснения их свойств, условий протекания и различий.	1	50 45 54 46	53 51 54 58	65 57 61 59
7(1) 7.1	Население материков Земли. Умение устанавливать причинно-следственные связи, строить логическое рассуждение, умозаключение и делать выводы. Умения ориентироваться в источниках географической информации: находить и извлекать необходимую информацию; определять и сравнивать качественные и количественные показатели, характеризующие географические объекты, процессы и явления. Способность использовать знания о населении и взаимосвязях между изученными демографическими процессами и явлениями для решения учебных и практико – ориентированных задач.	1	30 69,8 55	48 49 55	52 54 61
	Население материков Земли Умение устанавливать причинно-следственные связи, строить логическое рассуждение, умозаключение и делать выводы. Умения ориентироваться в источниках географической информации: находить и извлекать необходимую информацию; определять и сравнивать качественные и количественные показатели, характеризующие		2	84	79

	географические объекты, процессы и явления. Способность использовать знания о населении и взаимосвязях между изученными демографическими процессами и явлениями для решения различных учебных и практико-ориентированных задач.				
7(2) 7.2	Способность использовать знания о населении и взаимосвязях между изученными демографическими процессами и явлениями для решения различных учебных и практико-ориентированных задач. Население материков Земли. Умение устанавливать причинно – следственные связи, строить логическое рассуждение, умозаключение и делать выводы. Умения ориентироваться в источниках географической информации; находить и извлекать необходимую информацию; определять и сравнивать качественные и количественные показатели, характеризующие географические объекты, процессы и явления.	1	55 74	68 65	72 69
	Население материков Земли. Умение устанавливать причинно-следственные связи, строить логическое рассуждение, умозаключение и делать выводы. Умения ориентироваться в источниках географической информации: находить и извлекать необходимую информацию; определять и сравнивать качественные и количественные показатели, характеризующие географические объекты, процессы и явления. Способность использовать знания о населении и взаимосвязях между изученными демографическими процессами и явлениями для решения различных учебных и практико-ориентированных задач.		76 59,7	70 68	74 69
8(1) 8.1	Географическое положение и природа материков Земли. Население материков Земли. Умения создавать, применять и преобразовывать знаки и символы, модели и схемы для решения учебных и познавательных задач. Умение осознанно использовать речевые средства в соответствии с задачей коммуникации для выражения своих мыслей, владение письменной речью. Умение применять географическое мышление в познавательной, коммуникативной и социальной практике. Первичные компетенции использования территориального подхода как основы географического мышления, владение понятийным аппаратом географии.	2 1	82 69 68 52	68 59 63 66	70 67 71 69
8(2) 8.2	Умение применять географическое мышление в познавательной, коммуникативной и социальной практике. Первичные компетенции использования территориального подхода как основы географического мышления, владение понятийным аппаратом географии. Географическое положение и природа материков Земли. Население материков Земли. Умение создавать, применять и преобразовывать знаки и символы, модели и схемы для решения учебных и познавательных задач.	1	80 89	72 68	77 72

	Умение осознанно использовать речевые средства в соответствии с задачей коммуникации для выражения своих мыслей, владение письменной речью.				
	<p>Географическое положение и природа материков Земли. Население материков Земли.</p> <p>Умения создавать, применять и преобразовывать знаки и символы, модели и схемы для решения учебных и познавательных задач.</p> <p>Умение осознанно использовать речевые средства в соответствии с задачей коммуникации для выражения своих мыслей, владение письменной речью.</p> <p>Умение применять географическое мышление в познавательной, коммуникативной и социальной практике.</p> <p>Первичные компетенции использования территориального подхода как основы географического мышления, владение понятийным аппаратом географии.</p>	2	65 36	61 55	69 57
8.3	Умения: различать географические процессы и явления, определяющие особенности природы и населения материков, отдельных регионов и стран; устанавливать черты сходства и различия особенностей природы и населения, материальной и духовной культуры регионов и отдельных стран.	2 3	2 21 27	19 19,6 21	32 27 29

осень 2022 – 2023 учебного года

№	Блоки ПООП ООО выпускник научится / получит возможность научиться или проверяемые требования (умения) в соответствии с ФГОС	Макс. балл	Средний % выполнения		
			По АТЕ	По региону	По России
	2018 – 2019 учебный год 2020 – 2021 учебный год осень 2020 – 2021 учебный год весна 2022 – 2023 учебный год осень		20/ 179/ 218/ 29	10149 22652/ 26337/ 7180	515881/ 1080344/ 1269380/ 392345
1(1) 1.1	<p>Освоение Земли человеком. Мировой океан и его части. Географическое положение и природа материков Земли. Умения определять понятия, создавать обобщения, устанавливать аналогии.</p> <p>Умения устанавливать причинно – следственные связи, строить логическое рассуждение. Смысловое чтение.</p> <p>Представления об основных этапах географического освоения Земли, открытиях великих путешественников и землепроходцев, исследованиях материков Земли.</p> <p>Первичные компетенции использования территориального подхода как основы географического мышления, овладение понятийным аппаратом географии.</p> <p>Умения ориентироваться в источниках географической информации, выявлять взаимодополняющую географическую информацию.</p> <p>Умения различать изученные географические объекты, описывать по карте положение и взаиморасположение географических объектов.</p>	2	35 63 72 47	63 56 59,7 52	67 62 67 58
1(2) 1.2	Умения устанавливать причинно-следственные связи, строить логическое рассуждение. Смысловое чтение. Представления об основных этапах географического	2	40 49,7 53	49 35 41	55 43 50

	<p>освоения Земли, открытиях великих путешественников и землепроходцев, исследованиях материков Земли.</p> <p>Первичные компетенции использования территориального подхода как основы географического мышления, овладение понятийным аппаратом географии.</p> <p>Умения ориентироваться в источниках географической информации, выявлять взаимодополняющую географическую информацию.</p> <p>Умения различать изученные географические объекты, описывать по карте положение и взаиморасположение географических объектов.</p>		79	60	65
1(3) 1.3	<p>Первичные компетенции использования территориального подхода как основы географического мышления, владение понятийным аппаратом географии.</p> <p>Умения устанавливать причинно – следственные связи, строить логическое рассуждение. Смысловое чтение.</p> <p>Представления об основных этапах географического освоения Земли, открытиях великих путешественников и землепроходцев, исследованиях материков Земли.</p> <p>Умения ориентироваться в источниках географической информации, выявлять взаимодополняющую географическую информацию.</p> <p>Умения различать изученные географические объекты, описывать по карте положение и взаиморасположение географических объектов.</p>	1	35 69	58 48	62 57
	<p>Умения устанавливать причинно-следственные связи, строить логическое рассуждение. Смысловое чтение.</p> <p>Представления об основных этапах географического освоения Земли, открытиях великих путешественников и землепроходцев, исследованиях материков Земли.</p> <p>Первичные компетенции использования территориального подхода как основы географического мышления, владение понятийным аппаратом географии.</p> <p>Умения ориентироваться в источниках географической информации, выявлять взаимодополняющую географическую информацию.</p> <p>Умения различать изученные географические объекты, описывать по карте положение и взаиморасположение географических объектов.</p>		62 12	51 26	62 36
1(4) 1.4	<p>Умения ориентироваться в источниках географической информации, выявлять взаимодополняющую географическую информацию.</p> <p>Умения различать изученные географические объекты, описывать по карте положение и взаиморасположение географических объектов.</p> <p>Умения устанавливать причинно – следственные связи, строить логическое рассуждение. Смысловое чтение.</p> <p>Представление об основных этапах географического освоения Земли, открытиях великих путешественников и землепроходцев, исследованиях материков Земли.</p> <p>Первичные компетенции использования территориального подхода как основы географического мышления, владение понятийным аппаратом географии.</p>	1	70 64	60 53	59 60
	<p>Умения устанавливать причинно-следственные связи, строить логическое рассуждение. Смысловое чтение.</p>		62	57	65

	Представления об основных этапах географического освоения Земли, открытиях великих путешественников и землепроходцев, исследованиях материков Земли. Первичные компетенции использования территориального подхода как основы географического мышления, владение понятийным аппаратом географии. Умения ориентироваться в источниках географической информации, выявлять взаимодополняющую географическую информацию. Умения различать изученные географические объекты, описывать по карте положение и взаиморасположение географических объектов.				
2(1) 2.1	Литосфера и рельеф Земли. Географическое положение и природа материков Земли. Умения создавать, применять и преобразовывать знаки и символы, модели и схемы для решения учебных задач. Умения ориентироваться в источниках географической информации, определять и сравнивать качественные и количественные показатели, характеризующие географические объекты, их положение в пространстве.	2	5 34 39 12	37 24 31 26	44 34 41 38
2(2) 2.2	Умения: ориентироваться в источниках географической информации; определять и сравнивать качественные и количественные показатели, характеризующие географические объекты, их положение в пространстве. Умения использовать источники географической информации для решения различных задач: выявление географических зависимостей и закономерностей; расчет количественных показателей, характеризующих географические объекты; сопоставление географической информации. Литосфера и рельеф Земли. Географическое положение и природа материков Земли.	2	2 20	27 22	53 31
	Литосфера и рельеф Земли. Географическое положение и природа материков Земли Умения создавать, применять и преобразовывать знаки и символы, модели и схемы для решения учебных задач. Умения: ориентироваться в источниках географической информации; определять и сравнивать качественные и количественные показатели, характеризующие географические объекты, их положение в пространстве.		40 47	26 47	37 57
2(3) 2.3	Умения различать изученные географические объекты, сравнивать географические объекты на основе известных характерных свойств. Способность использовать знания о географических законах и закономерностях. Умения использовать источники географической информации для решения различных задач; выявление географических зависимостей и закономерностей; расчёт количественных показателей, характеризующих географические объекты; сопоставление географической информации.	2	88 87	65 69	63 68
	Умения использовать источники географической информации для решения различных задач: выявление географических зависимостей и		86 84	75 69	77 69

	<p>закономерностей; расчет количественных показателей, характеризующих географические объекты; сопоставление географической информации.</p> <p>Умения различать изученные географические объекты, сравнивать географические объекты на основе известных характерных свойств.</p> <p>Способность использовать знания о географических законах и закономерностях.</p>				
3(1)	<p>Атмосфера и климаты Земли. Географическая оболочка. Географическое положение и природа материков Земли.</p> <p>Умения определять понятия, создавать обобщения, устанавливать аналогии, классифицировать.</p> <p>Умения устанавливать причинно – следственные связи, строить логическое рассуждение.</p>	1	0 47 51	48 31 37	49 42 49
3.1	<p>Атмосфера и климаты Земли. Географическая оболочка. Географическое положение и природа материков Земли</p> <p>Умения определять понятия, создавать обобщения, устанавливать аналогии, классифицировать.</p> <p>Умения устанавливать причинно-следственные связи, строить логическое рассуждение.</p>	2	41	29	36
3(2)	<p>Умения устанавливать причинно-следственные связи, строить логическое рассуждение.</p> <p>Умения ориентироваться в источниках географической информации: находить и извлекать необходимую информацию; определять и сравнивать качественные и количественные показатели, характеризующие географические объекты, процессы и явления, их положение в пространстве; выявлять взаимодополняющую географическую информацию, представленную в одном или нескольких источниках.</p> <p>Атмосфера и климаты Земли. Географическая оболочка.</p>	1	10 49,7	43 35	45 43
3.2	<p>Атмосфера и климаты Земли. Географическая оболочка.</p>	2	44 41	41 37	49,6 43
3(3)	<p>Умение использовать источники географической информации для решения различных задач.</p> <p>Умения ориентироваться в источниках географической информации: находить и извлекать необходимую информацию; определять и сравнивать качественные и количественные показатели, характеризующие географические объекты, процессы и явления, их положение в пространстве; выявлять взаимодополняющую географическую информацию, представленную в одном или нескольких источниках.</p>	2	8 44	46 34	62 42
3.3	<p>Умения ориентироваться в источниках географической информации: находить и извлекать необходимую информацию; определять и сравнивать качественные и количественные показатели, характеризующие географические объекты, процессы и явления, их положение в пространстве;</p> <p>выявлять взаимодополняющую географическую информацию, представленную в одном или нескольких источниках.</p> <p>Умение использовать источники географической</p>		56 33	39 23	48 32

	информации для решения различных задач.				
3(4) 3.4	Умения: различать изученные географические объекты, процессы и явления; сравнивать географические объекты, процессы и явления на основе известных характерных свойств. Способность использовать знания о географических законах и закономерностях.	2	12 35 35	34 26 29	43 33 39
4(1) 4.1	Главные закономерности природы Земли. Умения устанавливать причинно-следственные связи, строить логическое рассуждение, умозаключение и делать выводы. Умения создавать, применять и преобразовывать модели и схемы для решения учебных задач. Умения ориентироваться в источниках географической информации: находить и извлекать необходимую информацию; определять и сравнивать показатели, характеризующие географические объекты, процессы и явления, их положение в пространстве. Умение использовать географической информации для решения различных задач.	1	20 73 65 66	58 58 67 56	58 65 72 65
4(2) 4.2	Умения ориентироваться в источниках географической информации: находить и извлекать необходимую информацию; определять и сравнивать показатели, характеризующие географические объекты, процессы и явления, их положение в пространстве. Умение использовать источники географической информации для решения различных задач. Главные закономерности природы Земли. Умения устанавливать причинно – следственные связи, строить логическое рассуждение, умозаключение и делать выводы. Умения создавать, применять и преобразовывать модели и схемы для решения задач.	2	42 60	61 48	48 54
4(2) 4.2	Главные закономерности природы Земли. Умения устанавливать причинно-следственные связи, строить логическое рассуждение, умозаключение и делать выводы. Умения создавать, применять и преобразовывать модели и схемы для решения учебных задач. Умения ориентироваться в источниках географической информации: находить и извлекать необходимую информацию; определять и сравнивать показатели, характеризующие географические объекты, процессы и явления, их положение в пространстве. Умение использовать источники географической информации для решения различных задач.		54 34	46 35	53 47
4(3) 4.3	Умение различать изученные географические объекты, процессы и явления на основе известных характерных свойств. Способность использовать знания о географических законах и закономерностях, о взаимосвязях между изученными географическими объектами, процессами и явлениями для объяснения их свойств, условий протекания и различий. Умение различать географические процессы и явления,	1	25 40 44	58 40 41	40 48 48

	определяющие особенности природы материков и океанов.				
5(1) 5.1	<p>Географическое положение и природа материков Земли. Умения определять понятия, создавать обобщения, устанавливать аналогии, классифицировать.</p> <p>Умения устанавливать причинно-следственные связи, строить логическое рассуждение.</p> <p>Умения различать изученные географические объекты, процессы и явления, сравнивать географические объекты, процессы и явления на основе известных характерных свойств и проводить их простейшую классификацию.</p> <p>Умения различать географические процессы и явления, определяющие особенности природы и населения материков и океанов.</p>	2	60 71 66 47	57 55 59,5 53	73 60 66 59
5(2) 5.2	<p>Умения: различать изученные географические объекты, процессы и явления; сравнивать географические объекты, процессы и явления на основе известных характерных свойств и проводить их простейшую классификацию.</p> <p>Умение различать географические процессы и явления, определяющие особенности природы и населения материков и океанов.</p> <p>Географическое положение и природа материков Земли.</p> <p>Умения определять понятия, создавать обобщения, устанавливать аналогии, классифицировать.</p> <p>Умение устанавливать причинно – следственные связи, строить логическое рассуждение.</p>	3	52 46	41 35	50 39,7
	<p>Географическое положение и природа материков Земли</p> <p>Умения определять понятия, создавать обобщения, устанавливать аналогии, классифицировать.</p> <p>Умения устанавливать причинно-следственные связи, строить логическое рассуждение.</p> <p>Умения различать изученные географические объекты, процессы и явления; сравнивать географические объекты, процессы и явления на основе известных характерных свойств и проводить их простейшую классификацию.</p> <p>Умение различать географические процессы и явления, определяющие особенности природы и населения материков и океанов.</p>		45 52	42 29,9	48 36
6(1) 6.1	<p>Главные закономерности природы Земли. Население материков Земли.</p> <p>Умения устанавливать причинно-следственные связи, строить логическое рассуждение.</p> <p>Умение применять географическое мышление в познавательной, коммуникативной и социальной практике.</p> <p>Первичные компетенции использования территориального подхода как основы географического мышления.</p> <p>Умения находить и распознавать ответы на вопросы, возникающие в ситуациях повседневного характера, узнавать в них проявление тех или иных географических процессов или закономерностей.</p>	1	35 63 45 41	45 43 50 43	48 48 55 49
6(2) 6.2	Первичные компетенции использования территориального подхода как основы географического мышления;	1	50 32	40 38	55 49

	<p>умения находить и распознавать ответы на вопросы, возникающие в ситуациях повседневного характера, узнавать в них проявление тех или иных географических процессов или закономерностей.</p> <p>Главные закономерности природы Земли. Население материков Земли.</p> <p>Умения устанавливать причинно – следственные связи, строить логическое рассуждение.</p> <p>Умение применять географическое мышление в познавательной, коммуникативной и социальной практике.</p>				
	<p>Главные закономерности природы Земли. Население материков Земли</p> <p>Умения устанавливать причинно-следственные связи, строить логическое рассуждение.</p> <p>Умение применять географическое мышление в познавательной, коммуникативной и социальной практике.</p> <p>Первичные компетенции использования территориального подхода как основы географического мышления; умения находить и распознавать ответы на вопросы, возникающие в ситуациях повседневного характера, узнавать в них проявление тех или иных географических процессов или закономерностей.</p>		45 34	42 30	53 45
6(3) 6.3	<p>Умение использовать источники географической информации для решения различных задач.</p> <p>Способность использовать знания о географических законах и закономерностях, о взаимосвязях между изученными географическими объектами, процессами и явлениями для объяснения их свойств, условий протекания и различий.</p>	1	50 45 54 55	53 51 54 46	65 57 61 55
7(1) 7.1	<p>Население материков Земли.</p> <p>Умение устанавливать причинно-следственные связи, строить логическое рассуждение, умозаключение и делать выводы.</p> <p>Умения ориентироваться в источниках географической информации: находить и извлекать необходимую информацию; определять и сравнивать качественные и количественные показатели, характеризующие географические объекты, процессы и явления.</p> <p>Способность использовать знания о населении и взаимосвязях между изученными демографическими процессами и явлениями для решения учебных и практико – ориентированных задач.</p>	1 2	30 69,8 55 88	48 49 55 74	52 54 61 76
7(2) 7.2	<p>Способность использовать знания о населении и взаимосвязях между изученными демографическими процессами и явлениями для решения различных учебных и практико-ориентированных задач.</p> <p>Население материков Земли.</p> <p>Умение устанавливать причинно – следственные связи, строить логическое рассуждение, умозаключение и делать выводы.</p> <p>Умения ориентироваться в источниках географической информации; находить и извлекать необходимую информацию; определять и сравнивать качественные и количественные показатели, характеризующие географические объекты, процессы и явления.</p>	1	55 74	68 65	72 69

	<p>Население материков Земли.</p> <p>Умение устанавливать причинно-следственные связи, строить логическое рассуждение, умозаключение и делать выводы.</p> <p>Умения ориентироваться в источниках географической информации: находить и извлекать необходимую информацию; определять и сравнивать качественные и количественные показатели, характеризующие географические объекты, процессы и явления.</p> <p>Способность использовать знания о населении и взаимосвязях между изученными демографическими процессами и явлениями для решения различных учебных и практико-ориентированных задач.</p>			76 79	70 59	74 67
8(1) 8.1	<p>Географическое положение и природа материков Земли.</p> <p>Население материков Земли.</p> <p>Умения создавать, применять и преобразовывать знаки и символы, модели и схемы для решения учебных и познавательных задач.</p> <p>Умение осознанно использовать речевые средства в соответствии с задачей коммуникации для выражения своих мыслей, владение письменной речью.</p> <p>Умение применять географическое мышление в познавательной, коммуникативной и социальной практике.</p> <p>Первичные компетенции использования территориального подхода как основы географического мышления, владение понятийным аппаратом географии.</p>	2 1		82 69 68 59	68 59 63 59,5	70 67 71 67
8(2) 8.2	<p>Умение применять географическое мышление в познавательной, коммуникативной и социальной практике.</p> <p>Первичные компетенции использования территориального подхода как основы географического мышления, владение понятийным аппаратом географии.</p> <p>Географическое положение и природа материков Земли.</p> <p>Население материков Земли.</p> <p>Умение создавать, применять и преобразовывать знаки и символы, модели и схемы для решения учебных и познавательных задач.</p> <p>Умение осознанно использовать речевые средства в соответствии с задачей коммуникации для выражения своих мыслей, владение письменной речью.</p>	1		80 89	72 68	77 72
	<p>Географическое положение и природа материков Земли.</p> <p>Население материков Земли.</p> <p>Умения создавать, применять и преобразовывать знаки и символы, модели и схемы для решения учебных и познавательных задач.</p> <p>Умение осознанно использовать речевые средства в соответствии с задачей коммуникации для выражения своих мыслей, владение письменной речью.</p> <p>Умение применять географическое мышление в познавательной, коммуникативной и социальной практике.</p> <p>Первичные компетенции использования территориального подхода как основы географического мышления, владение понятийным аппаратом географии.</p>	2		65 59	61 49	69 55
8.3	Умения: различать географические процессы и явления,	2 3				

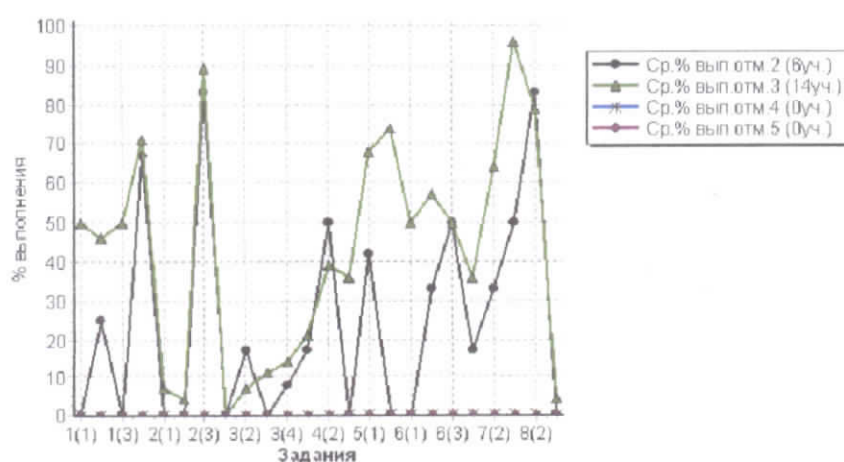
определяющие особенности природы и населения материков, отдельных регионов и стран; устанавливать черты сходства и различия особенностей природы и населения, материальной и духовной культуры регионов и отдельных стран.	2	19	32
	21	19,6	27
	27	21	29

В сравнении с результатами 20218 – 2019 и 2020 – 2021 учебных годов можно отметить следующее:

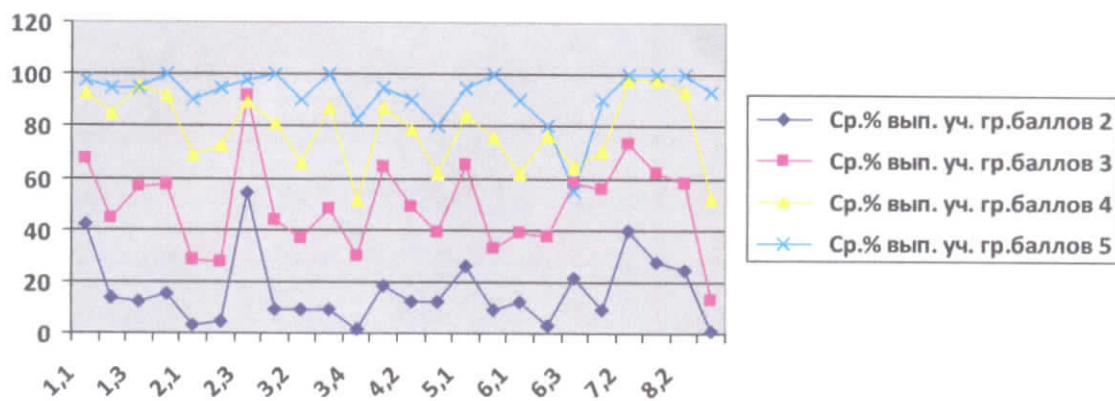
- весной 2021 – 2022 и осенью 2022 – 2023 учебных годов результаты выполнения заданий обучающимися общеобразовательных организаций Киренского района в основном выше областных (№№1(1.1, 1.2), 2(2.2, 2.3), 3(3.1, 3.2, 3.3), 4(4.1, 4.2), 5(5.2), 6(6.2, 6.3), 7(7.1, 7.2), 8(8.2)) и российских (№№1(1.1, 1.2), 2(2.2, 2.3), 3(3.1, 3.3), 4(4.1, 4.2), 5(5.2), 7(7.1, 7.2), 8(8.2));
- весной 2020 – 2021 учебного года результаты выполнения заданий обучающимися в основном выше областных (№№1.1, 1.2, 1.3, 1.4, 2.1, 2.2, 2.3, 3.1, 3.2, 3.3, 3.4, 4.2, 4.3, 5.1, 5.2, 6.2, 7.2, 8.1, 8.2, 8.3) и российских (№№1.1, 1.2, 2.3, 3.1, 3.3, 7.2);
- осенью 2020 – 2021 учебного года результаты в основном выше областных (№№1.1, 1.2, 1.3, 1.4, 2.1, 2.3, 3.1, 3.2, 3.3, 3.4, 4.1, 4.2, 5.1, 5.2, 6.1, 7.1, 7.2, 8.1, 8.2, 8.3) и российских (№№1.1, 1.2, 1.3, 1.4, 2.3, 3.1, 3.2, 3.3, 3.4, 4.1, 4.2, 5.1, 5.2, 6.1, 7.1, 7.2, 8.1, 8.2);
- в 2018 – 2019 учебном году результаты выполнения заданий обучающимися общеобразовательных организаций Киренского района в основном выше областных (№№1(4), 2(3), 5(1), 5(2), 6(2), 8(1), 8(2)) и российских (задания №№1(4), 2(3), 5(2), 8(1), 8(2)).

Гистограмма «Ср. % выполнения заданий группами обучающихся»

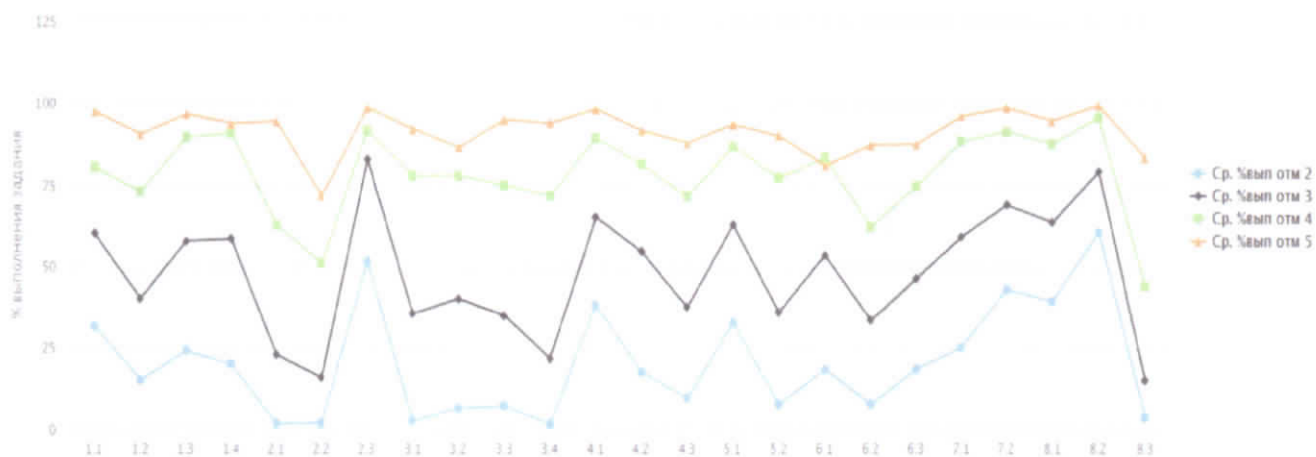
2018 – 2019 учебный год



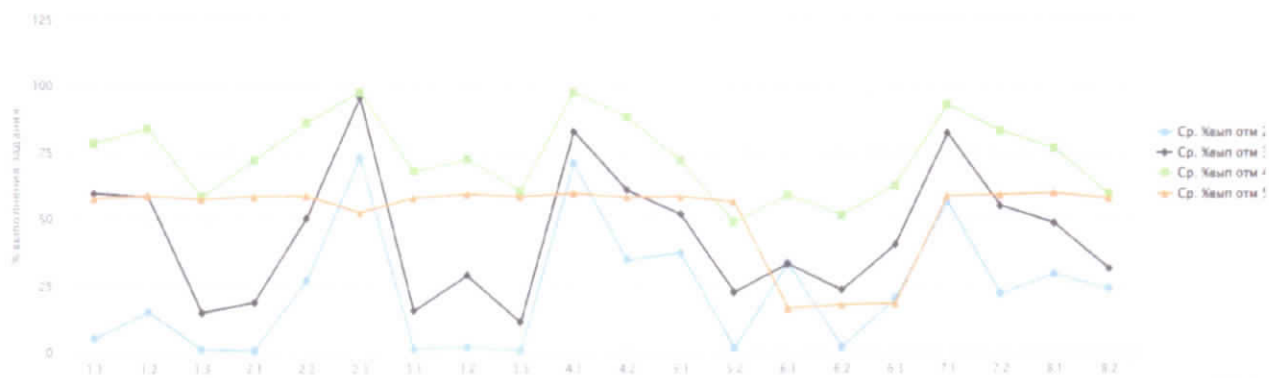
весна 2020 – 2021 учебного года



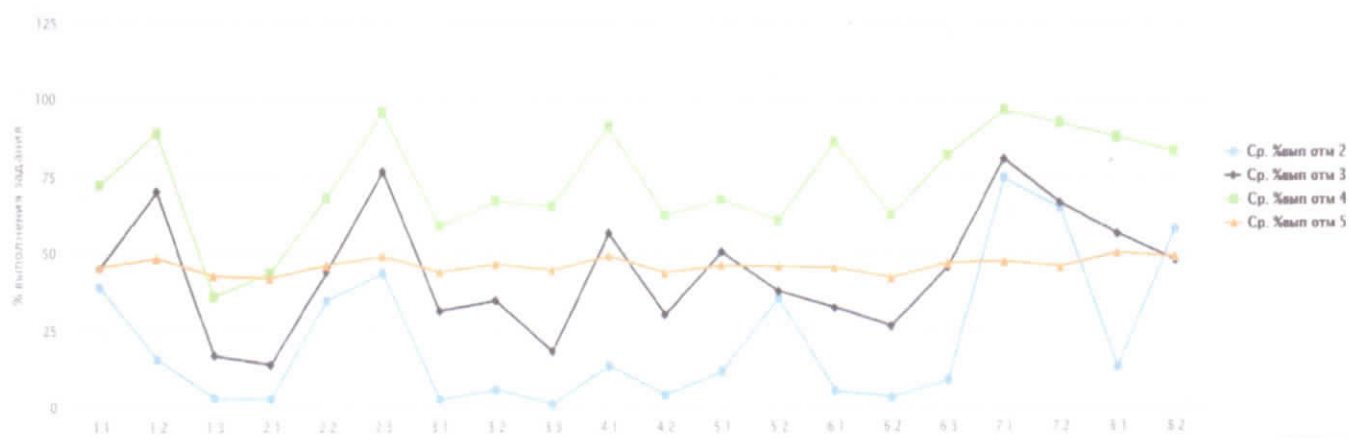
осень 2020 – 2021 учебного года



весна 2021 – 2022 учебного года



осень 2022 – 2023 учебного года



В сравнении с результатами 2018 – 2019 и 2020 – 2021 учебных годов у обучающихся с отметками «5», «4», «3» и «2» имеются проблемы в формировании планируемого результата, проверяемого заданиями:

весна 2021 – 2022 учебного года:

- №1 (1.3) на умение определять географические координаты одной из точек, лежащей на линии маршрута, и название объекта, на территории которого расположена эта точка;
- №3 (3.3) на заполнение таблицы основных климатических показателей, характерных для указанной природной зоны, на основе чтения выбранной климатограммы;
- №4 (4.2) на составление последовательности основных этапов процесса;
- №5 (5.2) на знание географической номенклатуры, принадлежность географических объектов материкам, и умение классифицировать географические объекты по типам;

осенью 2022 – 2023 учебного года у обучающихся с отметками «4», «3» и «2»:

- №1(1.3) на умение определять географические координаты одной из точек, лежащей на линии маршрута, и название объекта, на территории которого расположена эта точка;
- №3(3.1) на установление соответствия представленных в задании климатограмм климатическим поясам Земли на основе сопоставления графической информации об особенностях элементов климата, отраженных на климатограммах, с размещением климатических поясов на Земле и знаний об основных географических закономерностях;
- №3(3.3) на заполнение таблицы основных климатических показателей, характерных для указанной природной зоны, на основе чтения выбранной климатограммы;
- №4(4.2) на составление последовательности основных этапов процесса;
- №6(6.2) на умение определять время в столицах стран с помощью изображений с использованием результата выполнения первой части задания и на основе знания о закономерностях изменения времени вследствие движения Земли;
- №7(7.2) на умение извлекать информацию в соответствии с поставленной задачей и интерпретировать ее в целях сопоставления с информацией, представленной в графической форме (в виде диаграмм и графиков);
- №8(8.1) на проверку у обучающихся сформированности представлений о странах мира, умение устанавливать черты сходства и различия особенностей природы и населения, материальной и духовной культуры регионов и отдельных стран.

В 2018 – 2019 и 2020 – 2021 учебных годах у обучающихся отмечены проблемы в формировании результата в таких же заданиях, что и весной 2021 – 2022 и осенью 2022 – 2023 учебных годах, (№№1, 3, 4, 5, 8).

Максимальный первичный балл составил 35 баллов.

По гистограммам «Распределение первичных баллов» (Приложение №3) в сравнении с результатами 2018 – 2019 и 2020 – 2021 учебных годов можно увидеть, что обучающиеся набрали следующие первичные баллы:

- минимальный первичный балл:

- 2018 – 2019 учебный год – 5 баллов (МКОУ «СОШ с. Макарово»);
- 2020 – 2021 учебный год – 3 балла (МКОУ «СОШ с. Макарово») / 1 балл (МКОУ «Средняя школа №1»);
- весна 2021 – 2022 и осень 2022 - 2023 учебных годов – 7 баллов (МКОУ «Средняя школа №1», МКОУ «Средняя школа №5 г. Киренска») / 10 баллов (МКОУ «Средняя школа п. Алексеевск»);

- максимальный первичный балл:

- 2018 – 2019 учебный год – 25 баллов (МКОУ «ОШ с. Алымовка»);
- 2020 – 2021 учебный год – 35 баллов (МКОУ «Средняя школа №1») / 36 баллов (МКОУ «Средняя школа №5 г. Киренска»);
- весна 2021 – 2022 и осень 2022 - 2023 учебных годов – 32 баллов (МКОУ «Средняя школа №5 г. Киренска») / 26 баллов (МКОУ «Основная школа с. Коршуново»).

По таблицам и гистограммам «Распределение первичных баллов» (Приложение №4) в МКОУ «Средняя школа №1», МКОУ «Средняя школа №3 г. Киренска», МКОУ «Средняя школа №5 г. Киренска», МКОУ «Средняя школа п. Алексеевск», МКОУ «Основная школа с. Коршуново», МКОУ «Криволукская СОШ им. Героя Советского Союза Тюрнева П.Ф.», МКОУ «Средняя школа с. Петропавловское», МКОУ «Средняя школа п. Юбилейный» в сравнении с результатами 2020 – 2021 учебного года можно увидеть следующее:

- минимальный первичный балл по району:

- МКОУ «Средняя школа №1» - 10 баллов / 0 баллов, 1 балл / 7 баллов;
- МКОУ «Средняя школа №3 г. Киренска» - 5 баллов / 9 баллов / 8 баллов;
- МКОУ «Средняя школа №5 г. Киренска» - 11 баллов / 7 баллов / 7 баллов;
- МКОУ «Средняя школа п. Алексеевск» - 6 баллов / 13 баллов / 10 баллов;
- МКОУ «Основная школа с. Коршуново» - 24 балла;
- МКОУ «Криволукская СОШ им. Героя Советского Союза Тюрнева П.Ф.» - 17 баллов / 12 баллов / 18 баллов;
- МКОУ «Средняя школа с. Петропавловское» - 11 баллов / 12 баллов;
- МКОУ «Средняя школа п. Юбилейный» - 12 баллов / 11 баллов / 15 баллов;

- максимальный первичный балл:

- МКОУ «Средняя школа №1» - 35 баллов / 34 балла / 29 баллов;
- МКОУ «Средняя школа №3 г. Киренска» - 26 баллов / 32 балла / 26 баллов;
- МКОУ «Средняя школа №5 г. Киренска» - 33 балла / 36 баллов / 32 балла;
- МКОУ «Средняя школа п. Алексеевск» - 31 балл / 29 баллов / 18 баллов;
- МКОУ «Основная школа с. Коршуново» - 26 баллов;
- МКОУ «Криволукская СОШ им. Героя Советского Союза Тюрнева П.Ф.» - 27 баллов / 35 баллов / 25 баллов;
- МКОУ «Средняя школа с. Петропавловское» - 10 баллов / 25 баллов / 13 баллов;

- МКОУ «Средняя школа п. Юбилейный» - 17 баллов / 26 баллов / 22 балла.

По гистограммам «Соответствие отметок за выполненную работу (ОВР) и отметок по журналу (ОЖ)» (Приложение №5) в сравнении с результатами 2018 – 2019 и 2020 – 2021 учебных годов можно увидеть следующее:

- кол-во обучающихся (%), которые понизили отметки (ОВР < ОЖ):

- 2018 – 2019 учебный год – 15 (75%);
- 2020 – 2021 учебный год – 101 (56,4%) / 113 (51,83%);
- весна 2021 – 2022 и осень 2022 - 2023 учебных годов – 31 (46%) / 12 (41%);

- кол-во обучающихся (%), которые подтвердили отметки (ОВР = ОЖ):

- 2018 – 2019 учебный год – 5 (25%);
- 2020 – 2021 учебный год – 74 (41,3%) / 92 (42,2%);
- весна 2021 – 2022 и осень 2022 - 2023 учебных годов – 35 (52%) / 17 (59%);

- кол-во обучающихся (%), которые повысили отметки (ОВР > ОЖ):

- 2018 – 2019 учебный год – 0 (0%);
- 2020 – 2021 учебный год – 4 (2,2%) / 13 (5,96%);
- весна 2021 – 2022 и осень 2022 - 2023 учебных годов – 1 (1%) / 0.

По результатам гистограмм видно, что в сравнении с результатами 2018 – 2019 и 2020 – 2021 учебных годов года уменьшилось количество участников, которые понизили, подтвердили и повысили отметки.

По таблицам и гистограммам «Соответствие отметок за выполненную работу (ОВР) и отметок по журналу (ОЖ)» (Приложение №6) в МКОУ «Средняя школа №1», МКОУ «Средняя школа №3 г. Киренска», МКОУ «Средняя школа №5 г. Киренска», МКОУ «Средняя школа п. Алексеевск», МКОУ «Основная школа с. Коршуново», МКОУ «Криволукская СОШ им. Героя Советского Союза Тюрнева П.Ф.», МКОУ «Средняя школа с. Петропавловское», МКОУ «Средняя школа п. Юбилейный» в сравнении с результатами 2020 – 2021 учебного года можно увидеть следующее:

- кол-во обучающихся (%), которые понизили отметки (ОВР < ОЖ):

- МКОУ «Средняя школа №1» - 23 (48%) / 41 (75%) / 14 (56%);
- МКОУ «Средняя школа №3 г. Киренска» - 22 (81%) / 25 (69%) / 16 (64%);
- МКОУ «Средняя школа №5 г. Киренска» - 8 (23%) / 5 (9%) / 1 (6%);
- МКОУ «Средняя школа п. Алексеевск» - 24 (83%) / 7 (54%) / 8 (62%);
- МКОУ «Основная школа с. Коршуново» - 0;
- МКОУ «Криволукская СОШ им. Героя Советского Союза Тюрнева П.Ф.» - 0 / 0 / 1 (14%);
- МКОУ «Средняя школа с. Петропавловское» - 1 (100%) / 2 (50%) / 0;
- МКОУ «Средняя школа п. Юбилейный» - 3 (60%) / 7 (78%) / 3 (75%);

- кол-во обучающихся (%), которые подтвердили отметки (ОВР = ОЖ):

- МКОУ «Средняя школа №1» - 23 (48%) / 14 (25%) / 11 (44%);
- МКОУ «Средняя школа №3 г. Киренска» - 5 (19%) / 11 (31%) / 9 (36%);
- МКОУ «Средняя школа №5 г. Киренска» - 25 (71%) / 38 (70%) / 15 (88%);
- МКОУ «Средняя школа п. Алексеевск» - 5 (17%) / 6 (46%) / 5 (38%);
- МКОУ «Основная школа с. Коршуново» - 3 (100%);
- МКОУ «Криволукская СОШ им. Героя Советского Союза Тюрнева П.Ф.» - 2 (100%) / 3 (75%) / 6 (86%);
- МКОУ «Средняя школа с. Петропавловское» - 0 / 2 (50%) / 2 (100%);
- МКОУ «Средняя школа п. Юбилейный» - 2 (40%) / 2 (22%) / 1 (25%);

- кол-во обучающихся (%), которые повысили отметки (ОВР > ОЖ):

- МКОУ «Средняя школа №1» - 2 (4%) / 0 / 0;
- МКОУ «Средняя школа №3 г. Киренска» - 0 / 0 / 0;
- МКОУ «Средняя школа №5 г. Киренска» - 2 (6%) / 11 (20%) / 1 (6%);
- МКОУ «Средняя школа п. Алексеевск» - 0 / 0 / 0;
- МКОУ «Основная школа с. Коршуново» - 0;
- МКОУ «Криволукская СОШ им. Героя Советского Союза Тюрнева П.Ф.» - 0 / 1 (25%) / 0;
- МКОУ «Средняя школа с. Петропавловское» - 0 / 0 / 0;
- МКОУ «Средняя школа п. Юбилейный» - 0 / 0 / 0.

По данным можно отметить следующее:

- в МКОУ «Средняя школа №1» уменьшилось количество участников, понизивших, подтвердивших и повысивших отметки;
- в МКОУ «Средняя школа №3 г. Киренска» уменьшилось количество обучающихся, которые понизили и подтвердили отметки;
- в МКОУ «Средняя школа №5 г. Киренска» уменьшилось количество участников, понизивших, подтвердивших и повысивших отметки;
- в МКОУ «Средняя школа п. Алексеевск» увеличилось количество обучающихся, которые понизили отметки, и уменьшилось количество участников, подтвердивших отметки;
- в МКОУ «Криволукская СОШ им. Героя Советского Союза Тюрнева П.Ф.» увеличилось количество обучающихся, которые понизили и подтвердили отметки, и уменьшилось количество участников, повысивших отметки;
- в МКОУ «Средняя школа с. Петропавловское» уменьшилось количество обучающихся, которые понизили отметки;
- в МКОУ «Средняя школа п. Юбилейный» уменьшилось количество участников, понизивших и подтвердивших отметки.

В работах обучающиеся допустили ошибки в следующих заданиях (% выполнения заданий составил меньше 50%):

- на проверку сформированности представлений об основных этапах географического освоения Земли, знания основных открытий великих путешественников и землепроходцев;
- на умение работать с графической информацией и географической картой и выполняется с использованием профиля рельефа одного из материков и карты;
- на умение использовать графическую интерпретацию климатических показателей для выявления основных географических закономерностей климатов Земли, способность использовать знания о географических закономерностях и устанавливать причинно-следственные связи на основе установления соответствия климата природной зональности;
- на умение использовать модели и схемы для определения и описания процессов, происходящих в географической оболочке, устанавливать причинно-следственные связи, знание географической терминологии и особенностей природы разных частей Земли;
- на знание географических особенностей материков Земли и основной географической номенклатуры, умения работать с графическими формами представления информации;
- на проверку уровня сформированности представлений о неоднородности Земли как планеты в пространстве и во времени, о географическом положении стран мира, знания названий столиц стран, а также умения выявлять роль планетарных явлений в жизни людей в разных частях Земли.

В 2018 – 2019 и 2020 – 2021 учебных годах у обучающихся вызвали трудности такие же задания, что весной 2021 – 2022 и осенью 2022 – 2023 учебных годов, (№№2, 3, 4).

Рекомендации:

1. Руководителям общеобразовательных организаций довести информацию об итогах всероссийской проверочной работы по географии в 7 и 8 классах до всех участников мероприятия.
2. Администрации общеобразовательных организаций:
 - провести анализ результатов ВПР с целью определения проблемных полей, дефицитов в виде несформированных планируемых результатов;
 - организовать обсуждение результатов ВПР на педагогических и методических советах, заседаниях школьных методических объединений учителей, акцентировав внимание на выяснение причин неуспешного выполнения заданий и определения путей их предупреждения и коррекции;
 - оптимизировать использование в образовательном процессе методов обучения, организационных форм обучения, средств обучения, использование современных педагогических технологий по учебным предметам;
 - разработать план работы по повышению качества образования в общеобразовательной организации.
3. Руководителям общеобразовательных организаций, показавшим низкие образовательные результаты, МКОУ «Средняя школа №1», МКОУ «Средняя школа №3 г. Киренска», МКОУ «Средняя школа №5 г. Киренска», МКОУ «Средняя школа п. Алексеевск», МКОУ «Средняя

школа с. Петропавловское», МКОУ «Средняя школа п. Юбилейный»:

- провести детальный анализ результатов всероссийской проверочной работы;
- разработать план – график повышения квалификации для учителей – предметников.

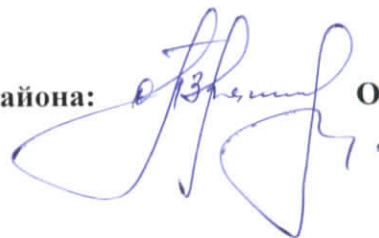
4. Руководителю районного методического объединения учителей географии Брениной Ж.В. на заседании методического объединения:

- проанализировать результаты и задания проверочной работы по географии;
- включить в план мероприятий районного методического объединения семинары, мастер-классы, лекции по темам (разделам) рабочих программ по предмету, по которым обучающиеся показали низкие результаты.

5. Учителям-предметникам спланировать работу по устранению пробелов в знаниях обучающихся:

- проанализировать с обучающимися работы с точки зрения их содержания и формы выполнения;
- повторить материал по разделам и темам: «Освоение Земли человеком», «Важнейшие географические открытия и путешествия в древности и эпоху Средневековья», «Важнейшие географические открытия и путешествия в XVI–XIX вв.», «Важнейшие географические открытия и путешествия в XX в.», «Описание и нанесение на контурную карту географических объектов одного из изученных маршрутов», «Главные закономерности природы Земли», «Литосфера и рельеф Земли», «Атмосфера и климаты Земли», «Мировой океан – основная часть гидросферы», «Географическая оболочка», «Характеристики материков Земли», «Географическое положение и природа материков Земли», «Население материков Земли»;
- на уроках давать подобные задания;
- на уроках включать задания по работе с географическими понятиями и терминами; по работе с географической картой, диаграммами и графиками;
- включать задания для оценки несформированных умений, видов деятельности;
- проводить индивидуальные консультации, дополнительные занятия.

**Начальник управления образования
администрации Киренского муниципального района:**



О.П. Звягинцева

Таблица «Результаты ВПР по географии»

№ п/п	Общеобразовательные организации	Кол-во обучающихся	«5»	«4»	«3»	«2»	СО	КО	Средний балл
1	МКОУ «Средняя школа №1»	0/							
		48/	9	13	25	1	98%	56%	3,6
		55/	1	7	30	17	69%	15%	2,9
		25	0	8	16	1	96%	32%	3,3
		0/							
		27/	0	1	18	8	70%	4%	2,7
2	МКОУ «Средняя школа №3 г. Киренска»	36/	0	3	27	6	83%	8%	2,9
		25	0	9	14	2	92%	36%	3,3
		0/							
3	МКОУ «Средняя школа №5 г. Киренска»	35/	1	17	17	0	100%	51%	3,5
		54/	14	22	17	1	98%	67%	3,9
		17	3	2	11	1	94%	29%	3,4
4	МКОУ «Средняя школа №6 г. Киренска»	9/	0	0	7	2	78%	0%	2,7
		21/	1	3	11	6	71%	19%	2,95
		22/	3	7	11	1	95%	45%	3,5
5	МКОУ «Основная школа №9 г. Киренска»	0/							
		3/	0	0	3	0	100%	0%	3
		3/	0	0	2	1	67%	0%	2,7
6	МКОУ «Средняя школа п. Алексеевск»	0/							
		29/	0	5	19	5	83%	17%	3
		13/	0	2	11	0	100%	15%	3,2
7	МКОУ «СОШ с. Алымовка»	13	0	0	12	1	92%	0%	2,9
		3/	0	0	3	0	100%	0%	3
		3/	0	2	1	0	100%	67%	3,7
8	МКОУ «Основная школа с. Коршуново»	9/	0	4	4	1	89%	44%	3,3
		0							
		0/							
9	МКОУ «Основная школа с. Коршуново»	0/							
		0/							
		0/							
10	МКОУ «СОШ с. Макарово»	3	0	3	0	0	100%	100%	4
		0/							
		2/	0	1	1	0	100%	50%	3,5
9	МКОУ «Криволукская СОШ им. Героя Советского Союза Тюрнева П.Ф.»	4/	2	0	2	0	100%	50%	4
		7	0	5	2	0	100%	71%	3,7
		0/							
10	МКОУ «СОШ с. Макарово»	8/	0	0	4	4	50%	0%	2,5
		5/	0	0	1	4	20%	0%	2,2
		9/	0	0	3	6	33%	0%	2,3
		0							
		0/							
		0							

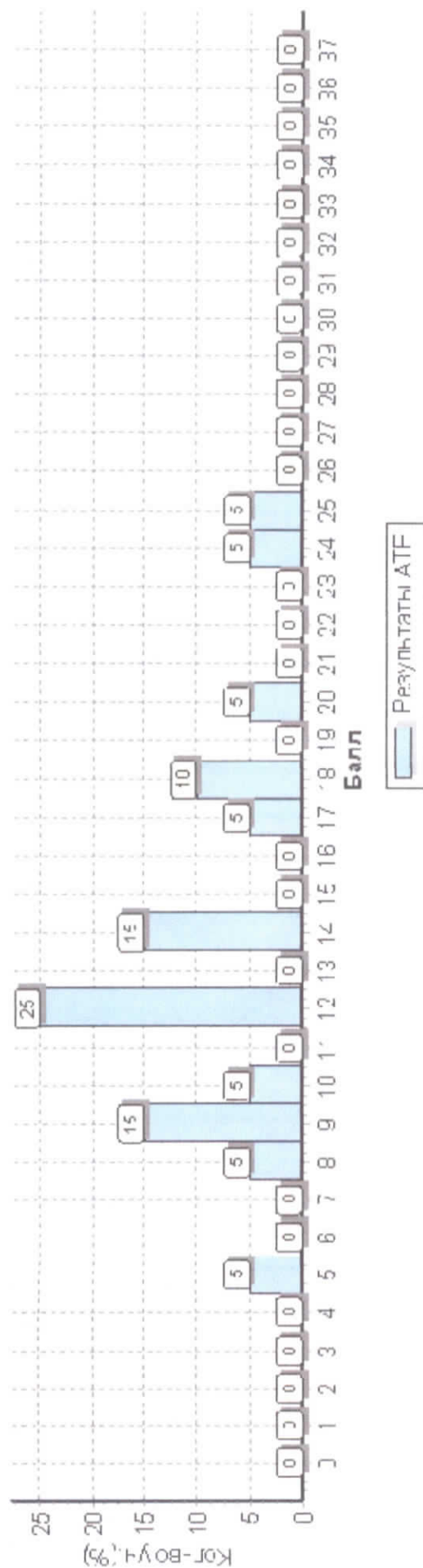
Таблица «Статистика по отметкам»

Группы участников	Количество участников	Распределение групп баллов в %			
		2	3	4	5
Вся выборка	516887/	10,4	54,1	28,9	6,6
	1080344/	16,76	57,63	20,81	4,8
	1269380/	10,43	55,2	26,89	7,47
	39349/	8,19	52,08	32,08	7,64
	392345	12,27	53,58	28,31	5,84
Иркутская область	10149/	18,2	53,5	23	5,3
	22652/	25,42	59,59	12,93	2,06
	26337/	19,73	59,13	17,38	3,75
	1391/	12,8	51,11	30,19	5,9
	7180	23,22	56,28	18,12	2,38
Киренский муниципальный район	20/	30	70	0	0
	179/	13,97	56,42	23,46	6,15
	218/	15,14	54,13	21,56	9,17
	67/	5,97	61,19	28,36	4,48
	29	3,45	68,97	27,59	0
МКОУ «Средняя школа №1»	0/				
	48/	2,08	52,08	27,08	18,75
	55/	30,91	54,55	12,73	1,82
	25	4	64	32	0
МКОУ «Средняя школа №3 г. Киренска»	0/				
	27/	29,63	66,67	3,7	0
	36/	16,67	75	8,33	0
	25	8	56	36	0
МКОУ «Средняя школа №5 г. Киренска»	0/				
	35/	0	48,57	48,57	2,86
	54/	1,85	31,48	40,74	25,93
	17	5,88	64,71	11,76	17,65
МКОУ «Средняя школа №6 г. Киренска»	9/	22,2	77,8	0	0
	21/	28,57	52,38	14,29	4,76
	22/	4,55	50	31,82	13,64
	0				
МКОУ «Основная школа №9 г. Киренска»	0/				
	3/	0	100	0	0
	3/	33,33	66,67	0	0
	0				
МКОУ «Средняя школа п. Алексеевск»	0/				
	29/	17,24	65,52	17,24	0
	13/	0	84,62	15,38	0
МКОУ «СОШ с. Алымовка»	13	7,69	92,31	0	0
	3/	0	100	0	0
	3/	0	33,33	66,67	0
	9/	11,11	44,44	44,44	0
0					
МКОУ «Основная школа с. Коршуново»	0/				
	0/				
	0/				
	3	0	0	100	0

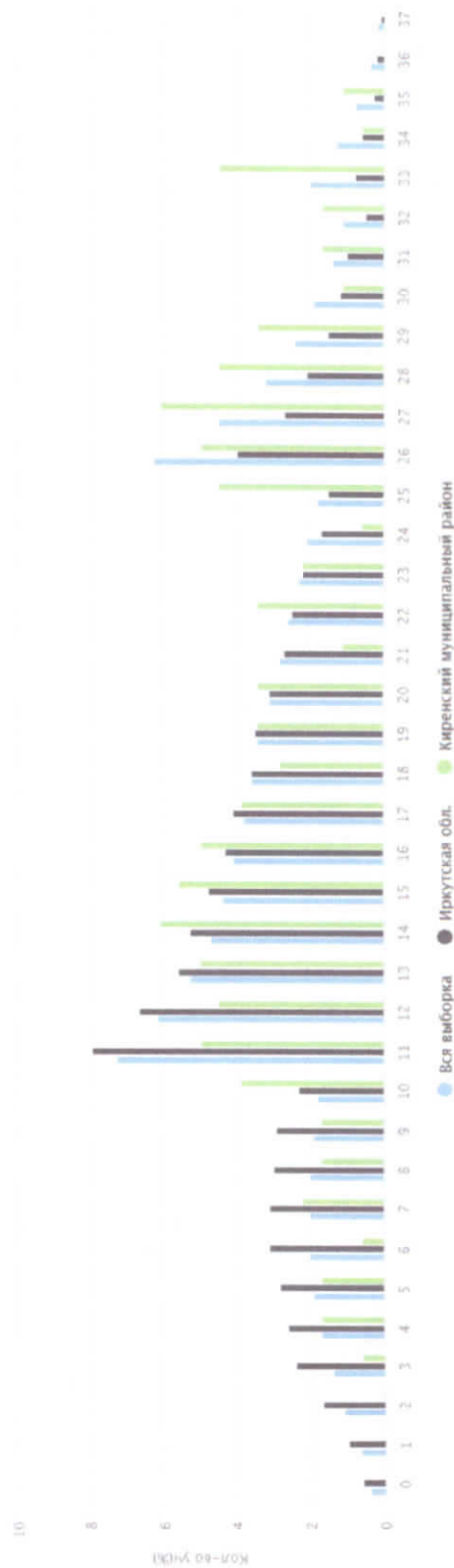
МКОУ «Криволукская СОШ им. Героя Советского Союза Тюрнева П.Ф.»	0/				
	2/	0	50	50	0
	4/	0	50	0	50
	7	0	28,57	71,43	0
МКОУ «СОШ с. Макарово»	8/	50	50	0	0
	5/	80	20	0	0
	9/	66,67	33,33	0	0
	0				
МКОУ «Средняя школа с. Петропавловское»	0/				
	1/	100	0	0	0
	4/	0	100	0	0
	2	0	100	0	0
МКОУ «Средняя школа п. Юбилейный»	0/				
	5/	0	100	0	0
	9/	0	77,78	22,22	0
	4	0	100	0	0

Гистограмма «Распределение первичных баллов»

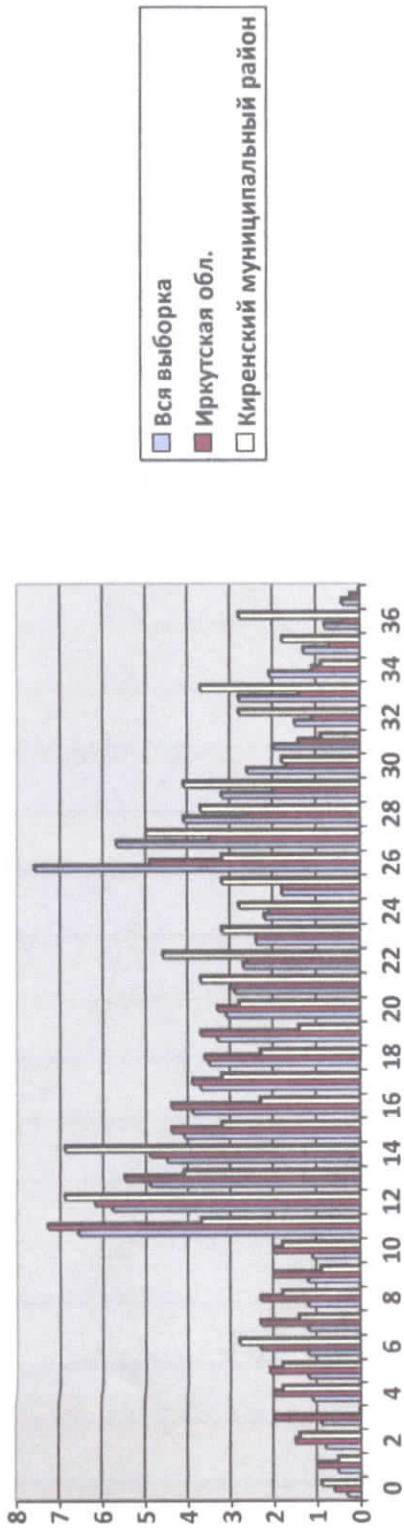
2018 - 2019 учебный год



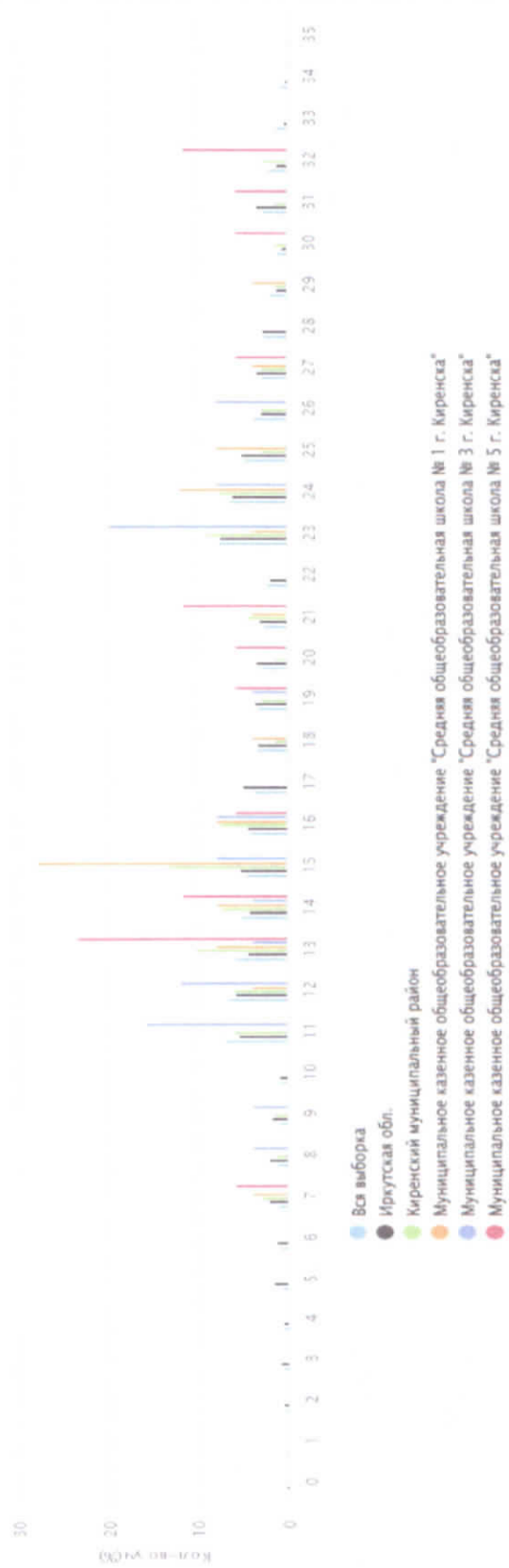
осень 2020 – 2021 учебного года



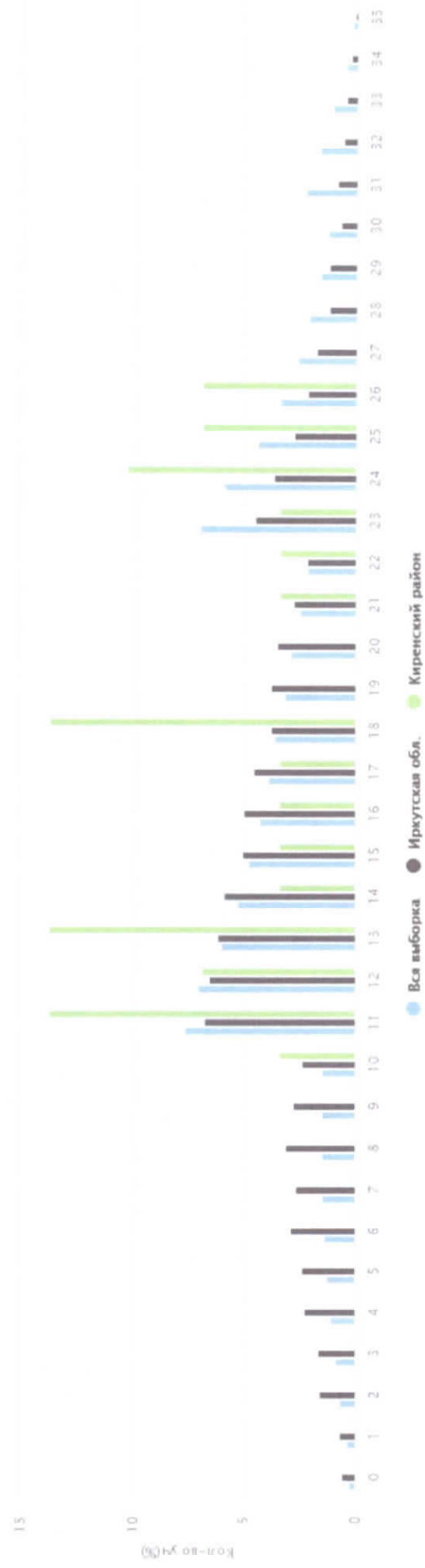
весна 2020 – 2021 учебного года



весна 2021 – 2022 учебного года



осень 2022 – 2023 учебного года



Гистограмма «Распределение первичных баллов»

МКОУ «Средняя школа №1»

осень 2020 – 2021 учебного года

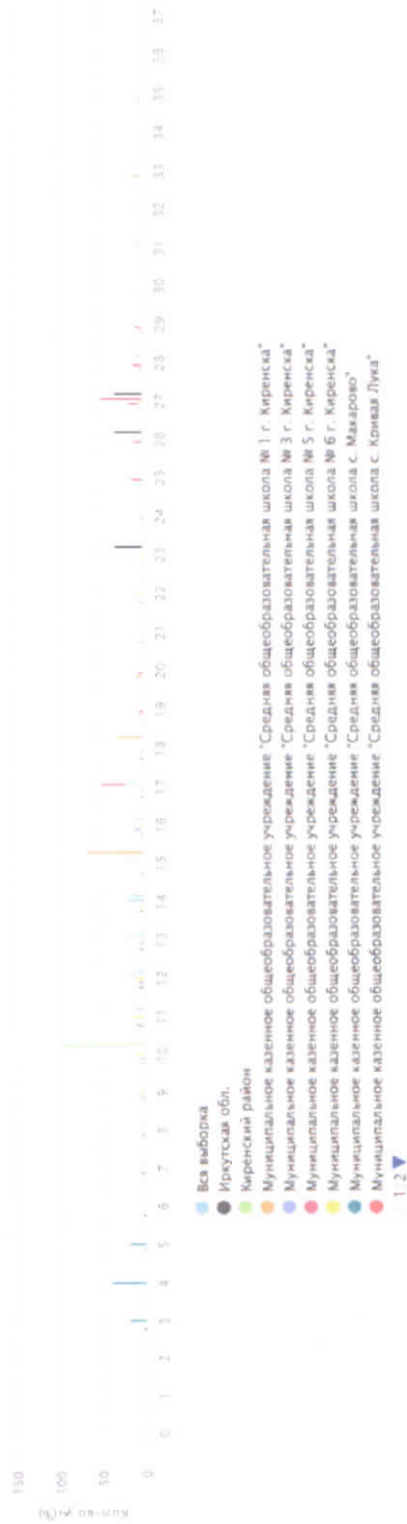


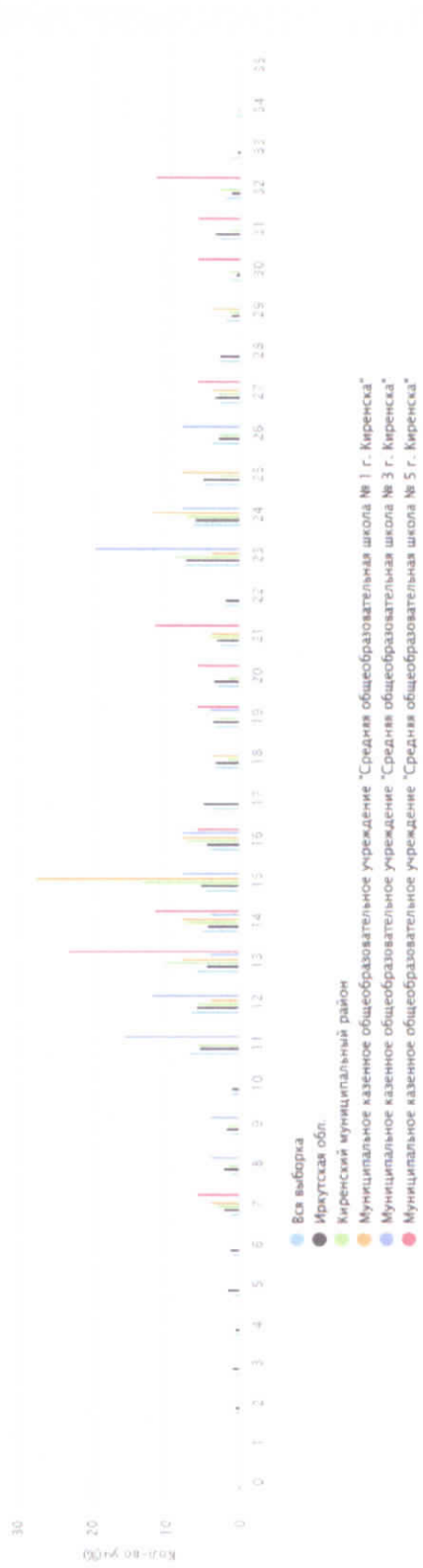
Таблица «Распределение первичных баллов»

весна 2021 – 2022 учебного года

Кол-во участников	Кол-во баллов																																							
	0	1	2	3	4	5	6	7	8	9	10	11	12	13	14	15	16	17	18	19	20	21	22	23	24	25	26	27	28	29	30	31	32	33	34	35	36	37		
55	3, 8	1, 8	1, 8	5, 5	5, 5	9, 1	5, 9	1, 8	1, 8	0	0	1, 8	12, 7	5, 5	12, 7	3, 6	0	1, 3	1, 8	1, 8	5, 5	1, 8	1, 3	0	0	0	0	1, 8	1, 8	0	0	0	1, 8	1, 8	0	0	0	0	0	0

Гистограмма «Распределение первичных баллов»

весна 2021 – 2022 учебного года



Гистограмма «Распределение первичных баллов»

МКОУ «Средняя школа №3 г. Киренска»

осень 2020 – 2021 учебного года

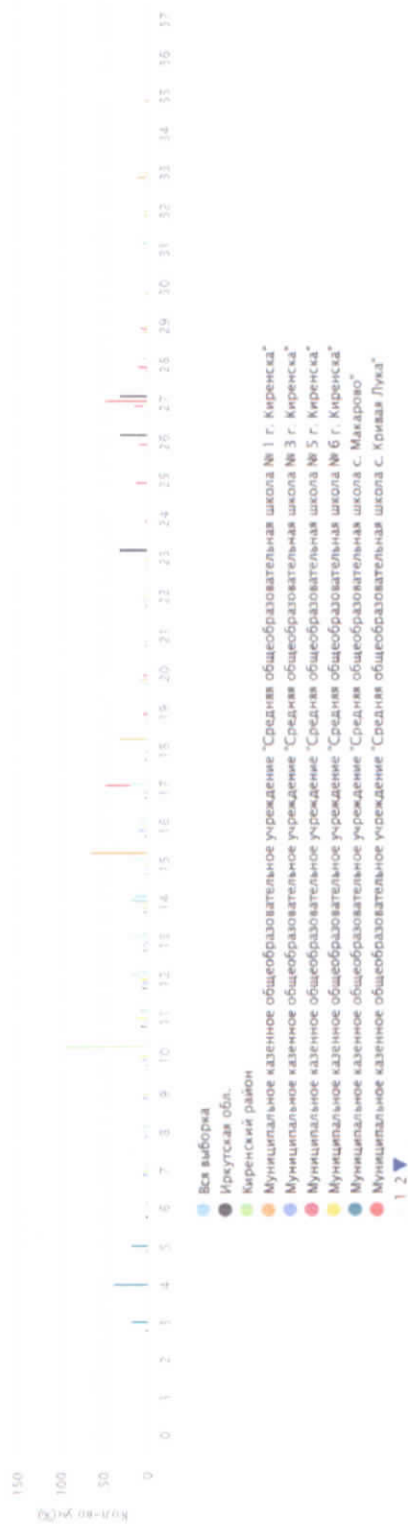


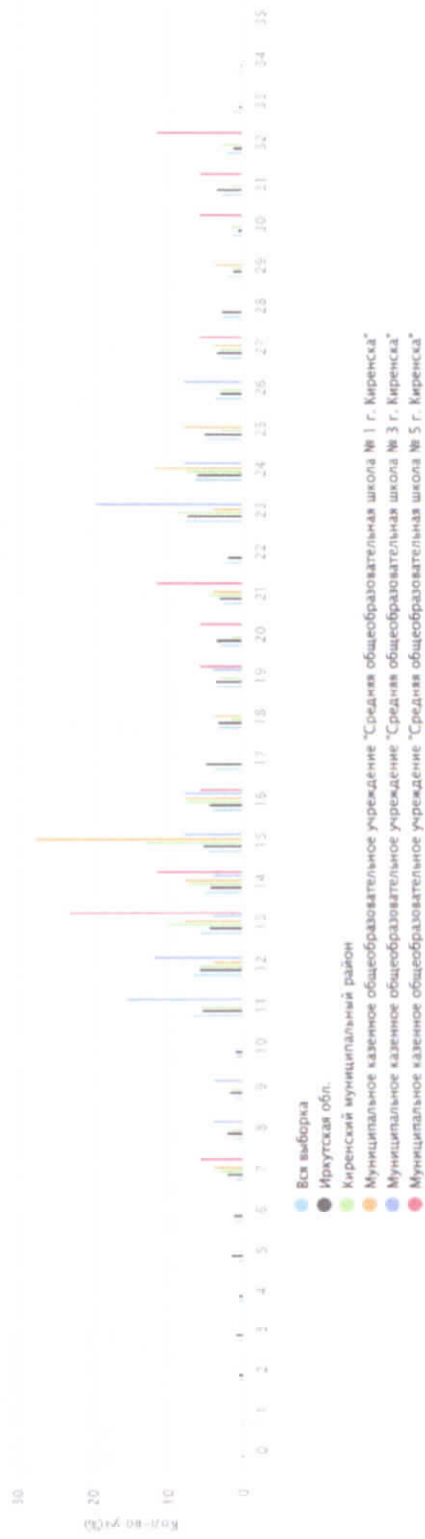
Таблица «Распределение первичных баллов»

весна 2020 – 2021 учебного года

Кол-во участников	Кол-во баллов																																						
	0	1	2	3	4	5	6	7	8	9	10	11	12	13	14	15	16	17	18	19	20	21	22	23	24	25	26	27	28	29	30	31	32	33	34	35	36	37	
36	0	0	0	0	0	0	0	0	0	5	11	5	8	5	8	5	13	8	2	0	2	8	3	8	2	8	2	0	2	8	2	8	2	0	0	0	0	0	0

Гистограмма «Распределение первичных баллов»

весна 2021 – 2022 учебного года



Гистограмма «Распределение первичных баллов»

МКОУ «Средняя школа №5 г. Киренска»

осень 2020 – 2021 учебного года

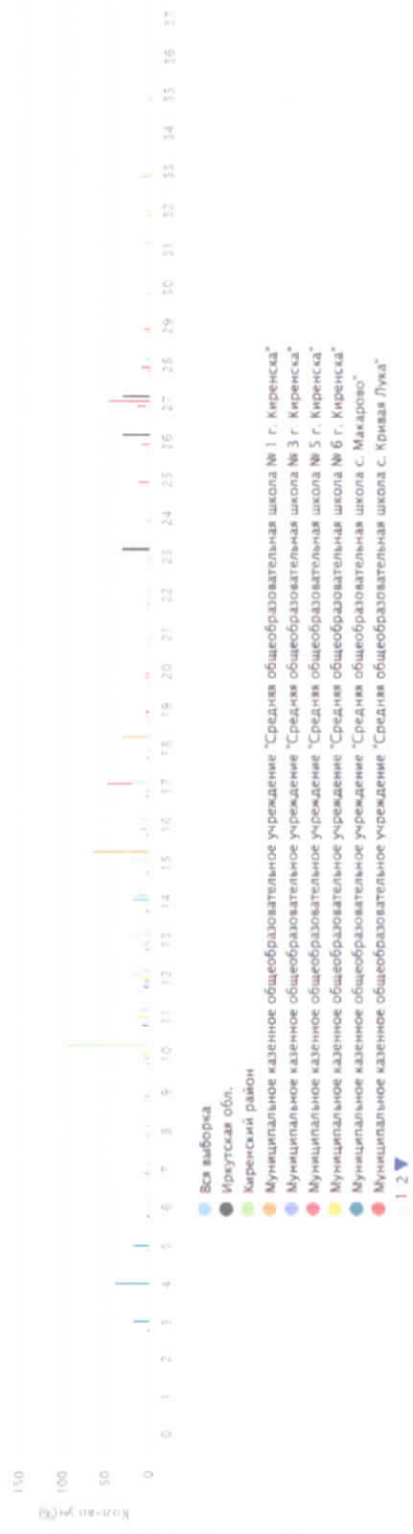


Таблица «Распределение первичных баллов»

весна 2020 – 2021 учебного года

Кол-во участников	Кол-во баллов																																																		
	0	1	2	3	4	5	6	7	8	9	10	11	12	13	14	15	16	17	18	19	20	21	22	23	24	25	26	27	28	29	30	31	32	33	34	35	36	37													
54	0	0	0	0	0	0	0	1	0	0	0	5	1	1	0	0	0	0	1	1	0	1	1	5	1	5	6	9	6	9	6	9	5	6	9	1	3	7	9	1	5	7	4	9	1	5	6	9	5	11	0

Гистограмма «Распределение первичных баллов» весна 2021 – 2022 учебного года



Гистограмма «Распределение первичных баллов»

МКОУ «Средняя школа п. Алексеевск»

осень 2020 – 2021 учебного года

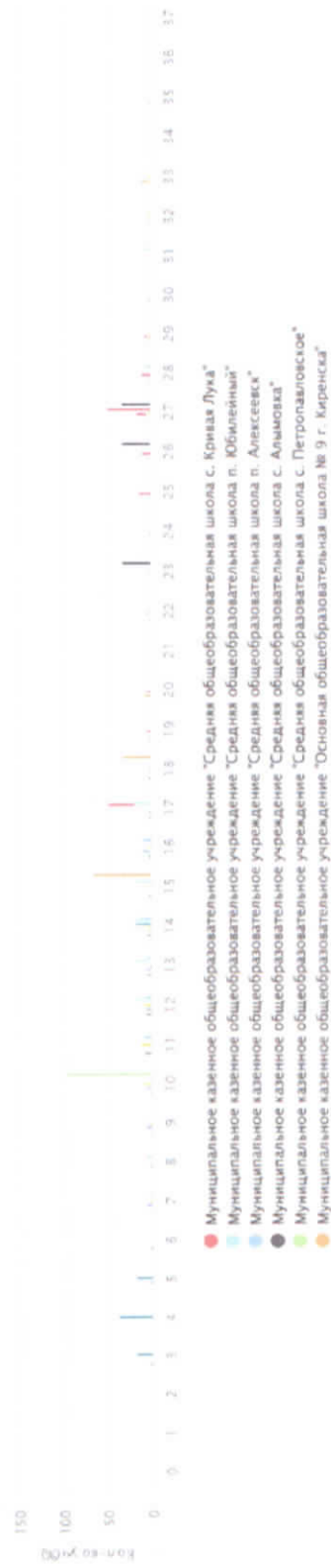


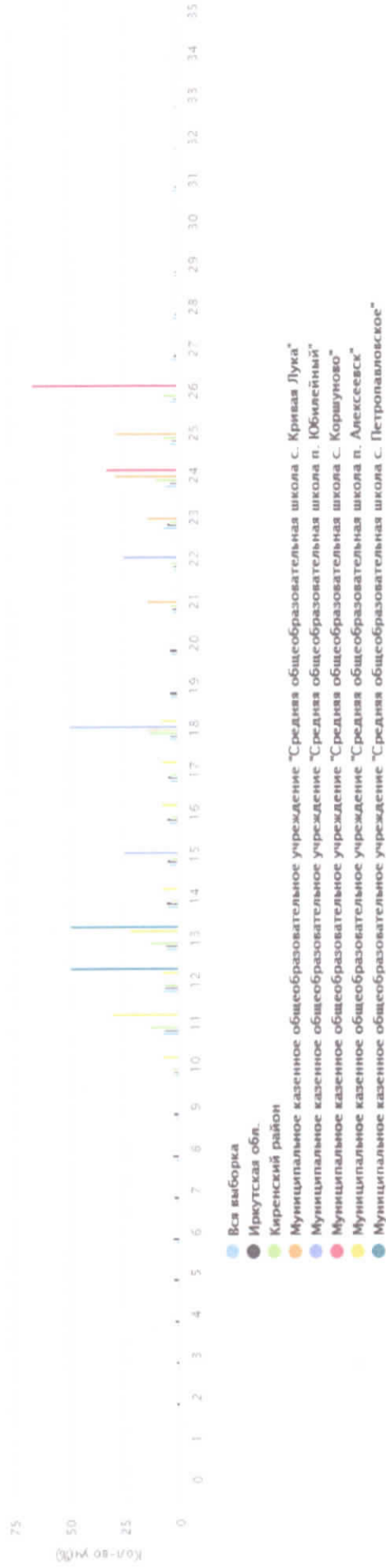
Таблица «Распределение первичных баллов»

весна 2020 – 2021 учебного года

Кол-во участников	Кол-во баллов																																							
	0	1	2	3	4	5	6	7	8	9	10	11	12	13	14	15	16	17	18	19	20	21	22	23	24	25	26	27	28	29	30	31	32	33	34	35	36	37		
13	0	0	0	0	0	0	0	0	0	0	0	7	7	7	0	7	0	0	0	0	7	7	15	15	15	15	15	7	0	7	7	0	7	0	0	0	0	0	0	0

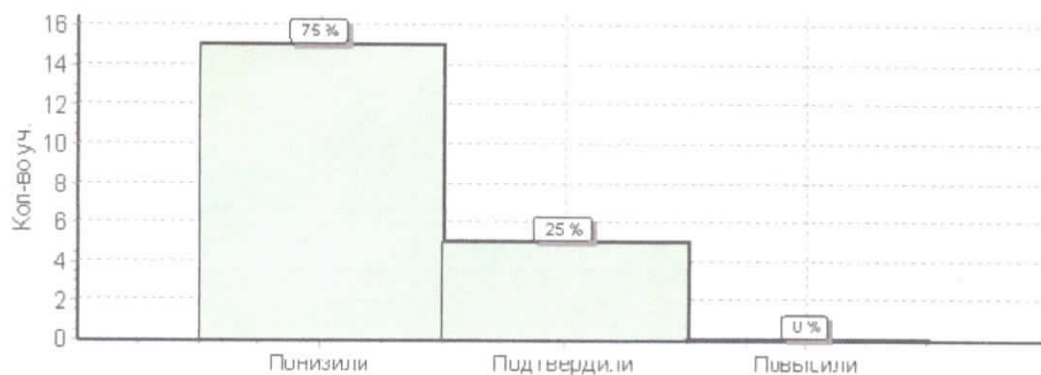
Гистограмма «Распределение первичных баллов»

осень 2022 - 2023 учебного года

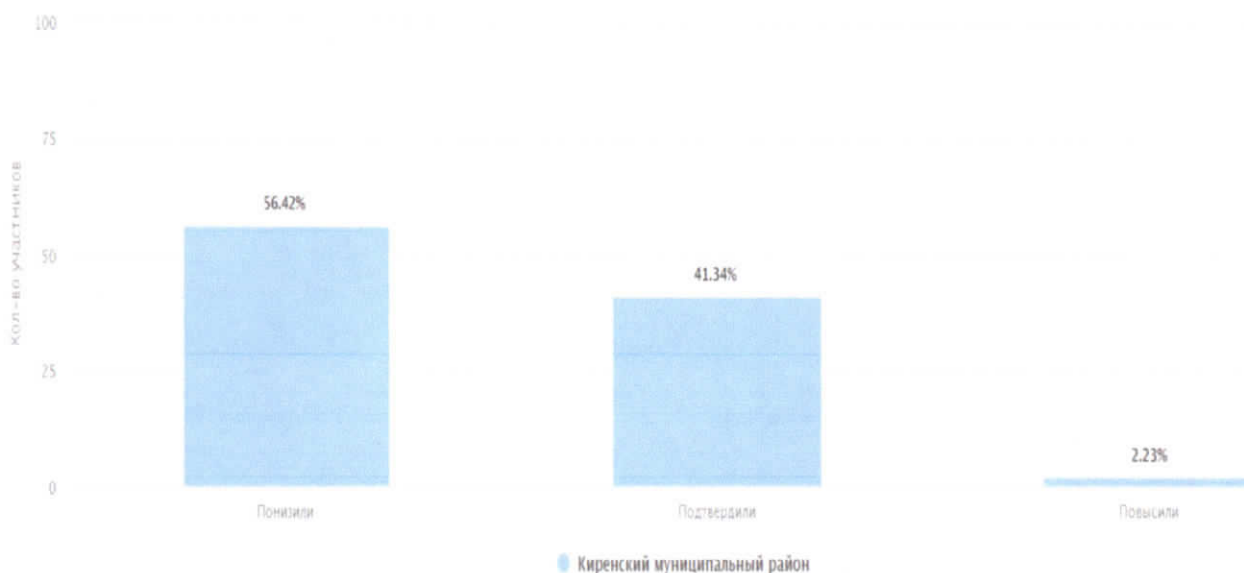


Гистограмма «Соответствие отметок за выполненную работу и отметок по журналу»

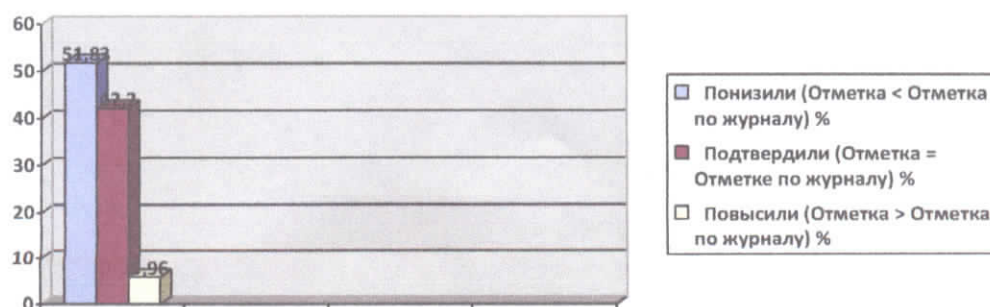
2018 – 2019 учебный год



осень 2020 – 2021 учебного года



весна 2020 – 2021 учебного года



весна 2021 – 2022 учебного года



осень 2022 – 2023 учебного года

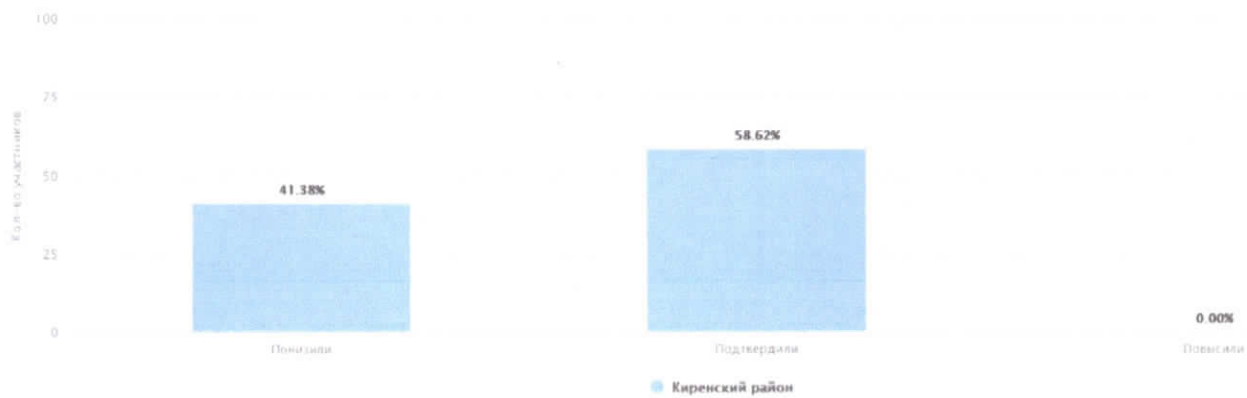


Таблица «Соответствие отметок за выполненную работу и отметок по журналу»

**МКОУ «Средняя школа №1»
осень 2020 – 2021 учебного года**

Группы участников	Кол-во участников	%
Понизили (Отметка < Отметка по журналу) %	23	47,92
Подтвердили (Отметка = Отметке по журналу) %	23	47,92
Повысили (Отметка > Отметка по журналу) %	2	4,17
Всего	48	100

весна 2020 – 2021 учебного года

Группы участников	Кол-во участников	%
Понизили (Отметка < Отметка по журналу) %	41	74,55
Подтвердили (Отметка = Отметке по журналу) %	14	25,45
Повысили (Отметка > Отметка по журналу) %	0	0
Всего	55	100

Гистограмма «Соответствие отметок за выполненную работу и отметок по журналу»

весна 2021 – 2022 учебного года



Таблица «Соответствие отметок за выполненную работу и отметок по журналу»

МКОУ «Средняя школа №3 г. Киренска»

осень 2020 – 2021 учебного года

Группы участников	Кол-во участников	%
Понизили (Отметка < Отметка по журналу) %	22	81,48
Подтвердили (Отметка = Отметке по журналу) %	5	18,52
Повысили (Отметка > Отметка по журналу) %	0	0
Всего	27	100

весна 2020 – 2021 учебного года

Группы участников	Кол-во участников	%
Понизили (Отметка < Отметка по журналу) %	25	69,44
Подтвердили (Отметка = Отметке по журналу) %	11	30,56
Повысили (Отметка > Отметка по журналу) %	0	0
Всего	36	100

Гистограмма «Соответствие отметок за выполненную работу и отметок по журналу»

весна 2021 – 2022 учебного года



Таблица «Соответствие отметок за выполненную работу и отметок по журналу»

МКОУ «Средняя школа №5 г. Киренска»

осень 2020 – 2021 учебного года

Группы участников	Кол-во участников	%
Понизили (Отметка < Отметка по журналу) %	8	22,86
Подтвердили (Отметка = Отметке по журналу) %	25	71,43
Повысили (Отметка > Отметка по журналу) %	2	5,71
Всего	35	100

весна 2020 – 2021 учебного года

Группы участников	Кол-во участников	%
Понизили (Отметка < Отметка по журналу) %	5	9,26
Подтвердили (Отметка = Отметке по журналу) %	38	70,37
Повысили (Отметка > Отметка по журналу) %	11	20,37
Всего	54	100

Гистограмма «Соответствие отметок за выполненную работу и отметок по журналу»

весна 2021 – 2022 учебного года

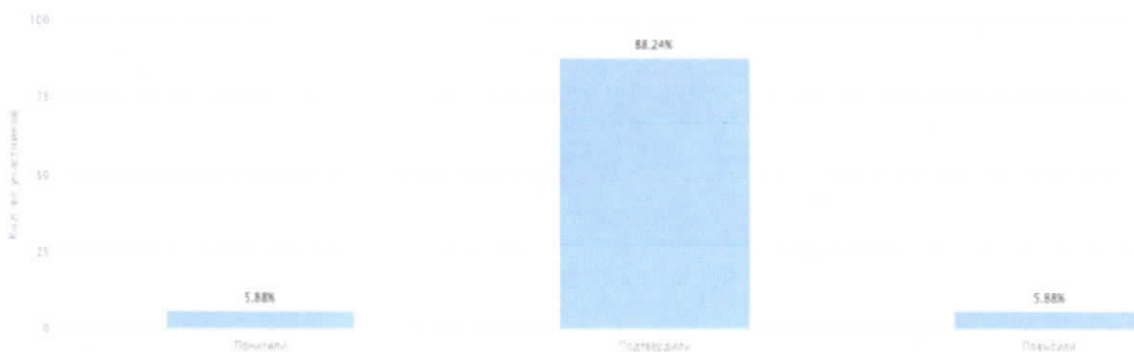


Таблица «Соответствие отметок за выполненную работу и отметок по журналу»

МКОУ «Средняя школа п. Алексеевск»

осень 2020 – 2021 учебного года

Группы участников	Кол-во участников	%
Понизили (Отметка < Отметка по журналу) %	24	83
Подтвердили (Отметка = Отметке по журналу) %	5	17
Повысили (Отметка > Отметка по журналу) %	0	0
Всего	29	100

весна 2020 – 2021 учебного года

Группы участников	Кол-во участников	%
Понизили (Отметка < Отметка по журналу) %	7	54
Подтвердили (Отметка = Отметке по журналу) %	6	46
Повысили (Отметка > Отметка по журналу) %	0	0
Всего	13	100

Гистограмма «Соответствие отметок за выполненную работу и отметок по журналу»

осень 2022 – 2023 учебного года



Гистограмма «Соответствие отметок за выполненную работу и отметок по журналу»
МКОУ «Основная школа с. Коршуново»
осень 2022 – 2023 учебного года

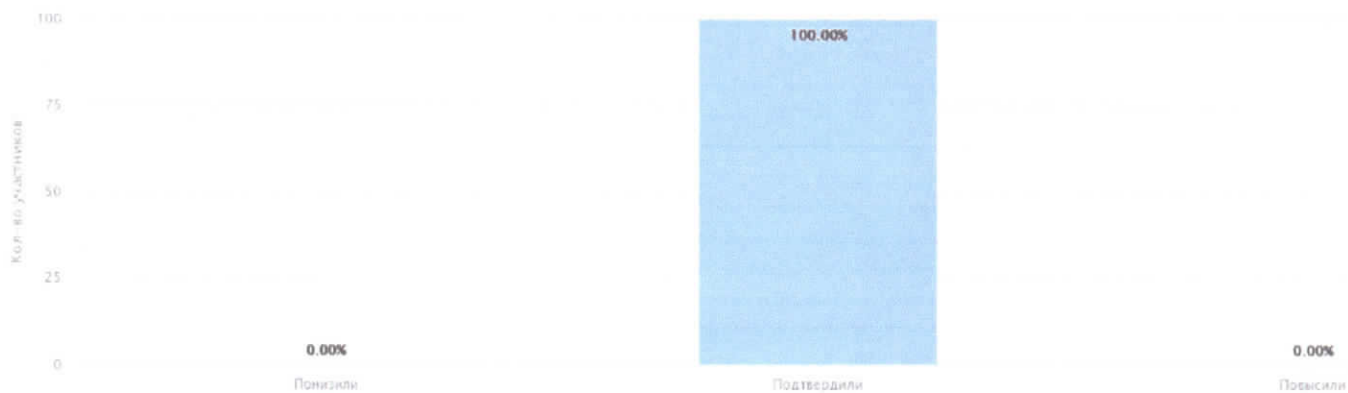


Таблица «Соответствие отметок за выполненную работу и отметок по журналу»
МКОУ «Криволукская СОШ им. Героя Советского Союза Тюрнева П.Ф.»
осень 2020 – 2021 учебного года

Группы участников	Кол-во участников	%
Понизили (Отметка < Отметка по журналу) %	0	0
Подтвердили (Отметка = Отметке по журналу) %	2	100
Повысили (Отметка > Отметка по журналу) %	0	0
Всего	2	100

весна 2020 – 2021 учебного года

Группы участников	Кол-во участников	%
Понизили (Отметка < Отметка по журналу) %	0	0
Подтвердили (Отметка = Отметке по журналу) %	3	75
Повысили (Отметка > Отметка по журналу) %	1	25
Всего	4	100

Гистограмма «Соответствие отметок за выполненную работу и отметок по журналу»
осень 2022 – 2023 учебного года

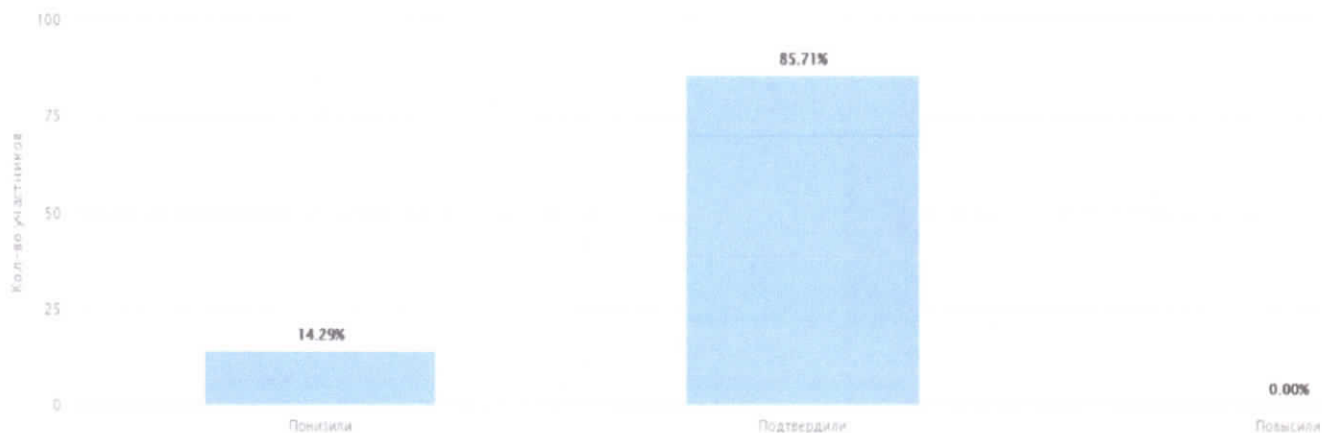


Таблица «Соответствие отметок за выполненную работу и отметок по журналу»

МКОУ «Средняя школа с. Петропавловское»

осень 2020 – 2021 учебного года

Группы участников	Кол-во участников	%
Понизили (Отметка < Отметка по журналу) %	1	100
Подтвердили (Отметка = Отметке по журналу) %	0	0
Повысили (Отметка > Отметка по журналу) %	0	0
Всего	1	100

весна 2020 – 2021 учебного года

Группы участников	Кол-во участников	%
Понизили (Отметка < Отметка по журналу) %	2	50
Подтвердили (Отметка = Отметке по журналу) %	2	50
Повысили (Отметка > Отметка по журналу) %	0	0
Всего	4	100

Гистограмма «Соответствие отметок за выполненную работу и отметок по журналу»

осень 2022 – 2023 учебного года

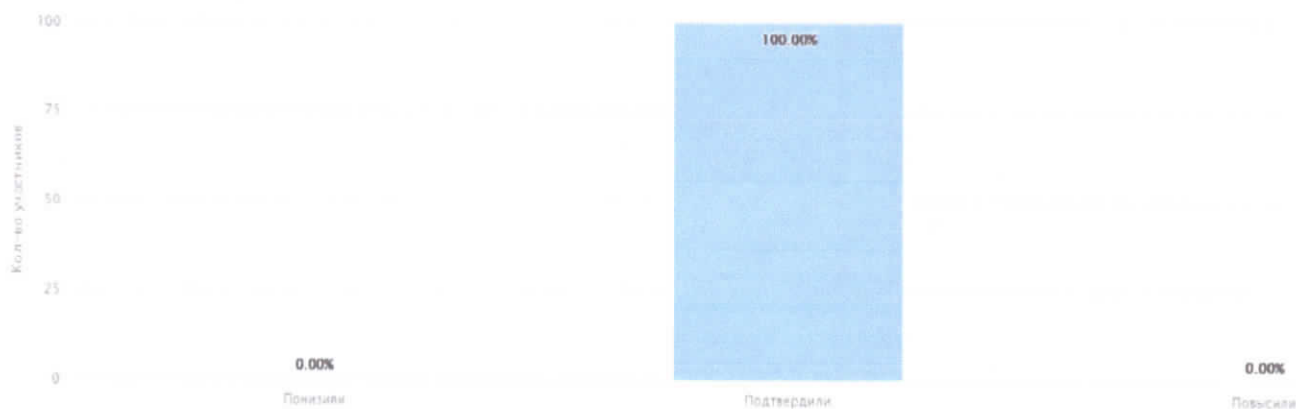


Таблица «Соответствие отметок за выполненную работу и отметок по журналу»

МКОУ «Средняя школа п. Юбилейный»

осень 2020 – 2021 учебного года

Группы участников	Кол-во участников	%
Понизили (Отметка < Отметка по журналу) %	3	60
Подтвердили (Отметка = Отметке по журналу) %	2	40
Повысили (Отметка > Отметка по журналу) %	0	0
Всего	5	100

весна 2020 – 2021 учебного года

Группы участников	Кол-во участников	%
Понизили (Отметка < Отметка по журналу) %	7	78
Подтвердили (Отметка = Отметке по журналу) %	2	22
Повысили (Отметка > Отметка по журналу) %	0	0
Всего	9	100

Гистограмма «Соответствие отметок за выполненную работу и отметок по журналу»

осень 2022 – 2023 учебного года

