



Российская Федерация
Министерство образования
Иркутской области
Управление образования администрации
Киренского муниципального района

ул. Ленработчих 30, г. Киренск, 666703
Тел. (39568) 4-41-02, факс (39568) 4-38-34
E-mail: main@38kir.ru
ОКПО 2106116, ОГРН 1023802600293
ИНН/КПП 3831001288/383101001

28.12.2022 № 1466

на №

от

Руководителям
общеобразовательных организаций,
руководителю районного методического
объединения учителей географии

**Аналитическая справка по итогам проведения
всероссийской проверочной работы по географии
в 8 и 9 классах (по программе 8 класса)**

В 2021 – 2022 учебном году в соответствии с приказом Федеральной службы по надзору в сфере образования и науки (Рособрнадзор) от 16.08.2021 года №1139 «О проведении Федеральной службой по надзору в сфере образования науки мониторинга качества подготовки обучающихся общеобразовательных организаций в форме всероссийских проверочных работ в 2022 году», письмом приказом Федеральной службы по надзору в сфере образования и науки (Рособрнадзор) от 23.03.2022 года №01-31/08-01, распоряжением министерства образования Иркутской области от 24.02.2022 года №55-227-мр «О проведении всероссийских проверочных работ в Иркутской области в 2022 году», приказом управления образования администрации Киренского муниципального района от 28.02.2022 года №74 «О проведении всероссийских проверочных работ в 4 – 8, 10 (11) классах в 2022 году», руководствуясь планом – графиком проведения ВПР – 2022, порядком проведения ВПР – 2022, с 15 марта по 26 марта 2022 года была проведена **всероссийская проверочная работа** (далее – ВПР) по географии в 8-ых классах.

Осенью 2022 – 2023 учебного года в соответствии с приказом Федеральной службы по надзору в сфере образования и науки (Рособрнадзор) от 28.03.2022 года №467 «О внесении изменений в приказ Федеральной службы по надзору в сфере образования и науки от 16.08.2022 года №467 «О проведении Федеральной службой по надзору в сфере образования науки мониторинга качества подготовки обучающихся общеобразовательных организаций в форме всероссийских проверочных работ в 2022 году», распоряжением министерства образования Иркутской области от 12.09.2022 года №55-1324-мр «О проведении всероссийских проверочных работ в 5 – 9 классах общеобразовательных организаций Иркутской области», приказом управления образования администрации Киренского

муниципального района от 13.09.2022 года №260 «О проведении всероссийских проверочных работ в 5 - 9 классах осенью 2022 года», с целью мониторинга уровня подготовки обучающихся в соответствии с федеральными государственными образовательными стандартами по программам начального общего, основного общего и среднего общего образования, получения и использования объективных результатов для принятия управленческих решений, направленных на повышение качества образования в общеобразовательных организациях Иркутской области, руководствуясь Регламентом проведения ВПР, планом – графиком проведения ВПР – 2022, порядком проведения ВПР – 2022, с 19 сентября по 24 октября 2022 года была проведена всероссийская проверочная работа (далее – ВПР) по географии в 9-ых классах (по программе 8 класса).

Весной 2021 – 2022 и осенью 2022 – 2023 учебных годов в ВПР участвовало 5 общеобразовательных организаций:

- МКОУ «Средняя школа №1»;
- МКОУ «Средняя школа №5 г. Киренска»;
- МКОУ «Средняя школа №6 г. Киренска»;
- МКОУ «Криволукская СОШ им. Героя Советского Союза Тюрнева П.Ф.»;
- МКОУ «Средняя школа п. Юбилейный».

Весной 2020 - 2021 учебного года в проверочной работе приняло участие 6 общеобразовательных организаций:

- МКОУ «Средняя школа №1»;
- МКОУ «Средняя школа №3 г. Киренска»;
- МКОУ «Средняя школа №5 г. Киренска»;
- МКОУ «Средняя школа №6 г. Киренска»;
- МКОУ «Основная школа №9 г. Киренска»;
- МКОУ «Средняя школа п. Алексеевск».

Осенью 2020 - 2021 учебного года в ВПР участвовало 4 общеобразовательных организаций:

- МКОУ «Средняя школа п. Алексеевск»;
- МКОУ «СОШ с. Алымовка»;
- МКОУ «Основная школа с. Коршуново»;
- МКОУ «СОШ с. Макарово».

Весной 2020 – 2021 и осенью 2022 - 2023 учебных годов в проверочной работе приняло участие 72 обучающихся, из них с работой справилось 68 человек, не справилось – 4.

Весной 2020 – 2021 учебного года в проверочной работе приняло участие 104 обучающихся. Справилось 97 участников, не справилось – 7.

Осенью 2020 - 2021 учебного года в работе участвовало 40 обучающихся, из них с работой справился 31 участник, не справилось – 9.

Всероссийская проверочная работа проводилась с учётом национально – культурной и

языковой специфики многонационального российского общества в целях осуществления мониторинга результатов перехода на ФГОС и направлена на выявление качества подготовки обучающихся.

ВПР предназначена для оценки качества общеобразовательной подготовки по географии обучающихся за курс 8 класса в соответствии с требованиями ФГОС. Данная работа позволила осуществить диагностику достижения предметных и метапредметных результатов обучения, в том числе овладение межпредметными понятиями и способность использования универсальных учебных действий (УУД) в учебной, познавательной и социальной практике.

Проверочная работа была направлена на проверку сформированности у обучающихся:

- предметных географических умений по работе с картографическими, иллюстративными, графическими и текстовыми источниками информации; умений обобщать, анализировать и оценивать информацию в целях интерпретации данных;
- видов деятельности по получению нового географического знания, преобразованию и применению знания в учебных и учебно-проектных ситуациях;
- географического типа мышления, научных представлений, владения научной географической терминологией, ключевыми географическими понятиями, методами и приёмами.

Работы по географии для каждой общеобразовательной организации формировались индивидуально из закрытого банка заданий.

Работа по географии включала в себя 7 комплексных заданий, каждое из которых в свою очередь состояло из двух-трех частей (пунктов), объединённых единым содержанием. С учетом всех пунктов вариант работы включал в себя 7 заданий из 18 пунктов.

Задания различались не только по содержанию, но и по характеру решаемых обучающимися задач, и проверяли умение обучающихся работать с различными источниками географической информации (картами, фотографиями, таблицами, текстами, схемами, графиками и иными условно-графическими объектами). При этом каждый пункт каждого задания направлен на проверку того или иного из вышеуказанных умений.

С учётом времени, отведенного на выполнение работы, задания ориентированы преимущественно на краткий ответ в виде записи слов или словосочетаний, последовательности цифр, чисел, а также ответ, зафиксированный на контурной карте, и в форме заполненной таблицы или блок-схемы.

Задания №№2, 3, 4, 5, 6 выполнялись с использованием географических карт, приведённых в варианте проверочной работы.

Степень обученности по географии по району составила 94%, качество обученности – 32%, средний балл – 3,3.

Таблица «Сводная таблица результатов

ВПР по географии»

Учебный год	Кол-во участников	Степень обученности	Качество обученности	Средний балл
2020 – 2021 осень	40	78%	40%	3,3
2020 – 2021 весна	104	93%	34%	3,3
2021 – 2022 весна 2022 – 2023 осень	72	94%	32%	3,3

По данным из таблицы можно увидеть, что в сравнении с результатами 2020 – 2021 учебного года отмечается положительная динамика степени обученности и отрицательная динамика качества обученности.

В таблице «Достижение планируемых результатов в соответствии с ПООП ООО и ФГОС» представлены результаты выполнения заданий, соответствующих тем или иным элементам содержания в программах основного общего образования. По данным из таблицы можно отследить, какие умения освоены лучше, а какие – хуже.

**Таблица «Достижение планируемых результатов
в соответствии с ПООП ООО и ФГОС»
весна 2021 – 2022 учебного года**

№	Блоки ПООП ООО выпускник научится / получит возможность научиться или проверяемые требования (умения) в соответствии с ФГОС	Макс. балл	Средний % выполнения		
			По АТЕ	По региону	По России
	2020 – 2021 учебный год осень 2020 – 2021 учебный год весна 2021 – 2022 учебный год весна		40/ 104/ 24	5809/ 7584/ 383	393551/ 258012/ 12287
1.1	Особенности географического положения России. Территория и акватория, морские и сухопутные границы. Умения устанавливать причинно-следственные связи, строить логическое рассуждение. Умения создавать, применять и преобразовывать знаки и символы, модели и схемы для решения учебных и познавательных задач. Представления об основных этапах географического освоения Земли, открытиях великих путешественников и землепроходцев, исследованиях материков Земли. Первичные компетенции использования территориального подхода как основы географического мышления, владение понятийным аппаратом географии. Умения ориентироваться в источниках географической информации, выявлять взаимодополняющую географическую информацию. Умение различать изученные географические объекты.	3	80 89 89	77 82 83	81 85 84
1.2	Особенности географического положения России. Территория и акватория, морские и сухопутные границы. Умения устанавливать причинно-следственные связи, строить логическое рассуждение. Умения создавать, применять и преобразовывать знаки и	1	68 76 54	59 66 47	69 74 64

	<p>символы, модели и схемы для решения учебных и познавательных задач.</p> <p>Представления об основных этапах географического освоения Земли, открытиях великих путешественников и землепроходцев, исследованиях материков Земли.</p> <p>Первичные компетенции использования территориального подхода как основы географического мышления, владение понятийным аппаратом географии.</p> <p>Умения ориентироваться в источниках географической информации, выявлять взаимодополняющую географическую информацию.</p> <p>Умение различать изученные географические объекты.</p>				
1.3	<p>Особенности географического положения России. Территория и акватория, морские и сухопутные границы.</p> <p>Умения устанавливать причинно-следственные связи, строить логическое рассуждение.</p> <p>Умения создавать, применять и преобразовывать знаки и символы, модели и схемы для решения учебных и познавательных задач.</p> <p>Представления об основных этапах географического освоения Земли, открытиях великих путешественников и землепроходцев, исследованиях материков Земли.</p> <p>Первичные компетенции использования территориального подхода как основы географического мышления, владение понятийным аппаратом географии.</p> <p>Умения ориентироваться в источниках географической информации, выявлять взаимодополняющую географическую информацию.</p> <p>Умение различать изученные географические объекты.</p>	5	53 47	47 52	56 61
2.1	<p>Особенности географического положения России. Территория и акватория, морские и сухопутные границы.</p> <p>Умения определять понятия, создавать обобщения, устанавливать аналогии.</p> <p>Умения устанавливать причинно-следственные связи, строить логическое рассуждение.</p> <p>Умения: ориентироваться в источниках географической информации; определять и сравнивать качественные и количественные показатели, характеризующие географические объекты, их положение в пространстве.</p> <p>Умения использовать источники географической информации для решения различных задач: выявление географических зависимостей и закономерностей; расчет количественных показателей, характеризующих географические объекты, сопоставление географической информации.</p>	2	43 59 71	40 46 58	47 55 70
2.2	<p>Особенности географического положения России. Территория и акватория, морские и сухопутные границы.</p> <p>Умения определять понятия, создавать обобщения, устанавливать аналогии.</p> <p>Умения устанавливать причинно-следственные связи, строить логическое рассуждение.</p> <p>Умения: ориентироваться в источниках географической информации; определять и сравнивать качественные и количественные показатели, характеризующие географические объекты, их положение в пространстве.</p> <p>Умения использовать источники географической</p>	2	59 37 25	18 22 28	28 32 30

	информации для решения различных задач: выявление географических зависимостей и закономерностей; расчет количественных показателей, характеризующих географические объекты, сопоставление географической информации.				
3.1	<p>Природа России. Особенности геологического строения и распространения крупных форм рельефа</p> <p>Умения определять понятия, создавать обобщения, устанавливать аналогии, классифицировать.</p> <p>Умения устанавливать причинно-следственные связи, строить логическое рассуждение.</p> <p>Умения: ориентироваться в источниках географической информации: находить и извлекать необходимую информацию; определять и сравнивать качественные и количественные показатели, характеризующие географические объекты, процессы и явления, их положение в пространстве; выявлять взаимодополняющую географическую информацию, представленную в одном или нескольких источниках.</p> <p>Умения: различать изученные географические объекты, процессы и явления; сравнивать географические объекты, процессы и явления на основе известных характерных свойств.</p> <p>Умение различать географические процессы и явления, определяющие особенности компонентов природы отдельных территорий.</p>	2	59 80 81	62 65 56	66 71 68
3.2	<p>Природа России. Особенности геологического строения и распространения крупных форм рельефа.</p> <p>Умения определять понятия, создавать обобщения, устанавливать аналогии, классифицировать.</p> <p>Умения устанавливать причинно-следственные связи, строить логическое рассуждение.</p> <p>Умения: ориентироваться в источниках географической информации: находить и извлекать необходимую информацию; определять и сравнивать качественные и количественные показатели, характеризующие географические объекты, процессы и явления, их положение в пространстве; выявлять взаимодополняющую географическую информацию, представленную в одном или нескольких источниках.</p> <p>Умения: различать изученные географические объекты, процессы и явления; сравнивать географические объекты, процессы и явления на основе известных характерных свойств.</p> <p>Умение различать географические процессы и явления, определяющие особенности компонентов природы отдельных территорий.</p>	2	65 67 50	45 55 47	56 63 6.1
3.3	<p>Природа России. Особенности геологического строения и распространения крупных форм рельефа.</p> <p>Умения определять понятия, создавать обобщения, устанавливать аналогии, классифицировать.</p> <p>Умения устанавливать причинно-следственные связи, строить логическое рассуждение.</p> <p>Умения: ориентироваться в источниках географической информации: находить и извлекать необходимую информацию; определять и сравнивать качественные и</p>	2	64 66 46	53 56 36	59 65 48

	<p>количественные показатели, характеризующие географические объекты, процессы и явления, их положение в пространстве; выявлять взаимодополняющую географическую информацию, представленную в одном или нескольких источниках.</p> <p>Умения: различать изученные географические объекты, процессы и явления; сравнивать географические объекты, процессы и явления на основе известных характерных свойств.</p> <p>Умение различать географические процессы и явления, определяющие особенности компонентов природы отдельных территорий.</p>				
4.1	<p>Природа России. Внутренние воды и водные ресурсы, особенности их размещения на территории страны. Моря России.</p> <p>Умения устанавливать причинно-следственные связи, строить логическое рассуждение, умозаключение и делать выводы.</p> <p>Смысловое чтение.</p> <p>Первичные компетенции использования территориального подхода как основы географического мышления, владение понятийным аппаратом географии.</p> <p>Умения ориентироваться в источниках географической информации: находить и извлекать необходимую информацию; определять и сравнивать качественные и количественные показатели, характеризующие географические объекты, процессы и явления, их положение в пространстве; выявлять недостающую и/или взаимодополняющую географическую информацию, представленную в одном или нескольких источниках.</p> <p>Умения использовать источники географической информации для решения различных задач: выявление географических зависимостей и закономерностей; расчет количественных показателей, характеризующих географические объекты.</p>	2	40 41 60	31 42 50	44 52 63
4.2	<p>Природа России. Внутренние воды и водные ресурсы, особенности их размещения на территории страны. Моря России.</p> <p>Умения устанавливать причинно-следственные связи, строить логическое рассуждение, умозаключение и делать выводы.</p> <p>Смысловое чтение.</p> <p>Первичные компетенции использования территориального подхода как основы географического мышления, владение понятийным аппаратом географии.</p> <p>Умения ориентироваться в источниках географической информации: находить и извлекать необходимую информацию; определять и сравнивать качественные и количественные показатели, характеризующие географические объекты, процессы и явления, их положение в пространстве; выявлять недостающую и/или взаимодополняющую географическую информацию, представленную в одном или нескольких источниках.</p> <p>Умения использовать источники географической информации для решения различных задач: выявление географических зависимостей и закономерностей; расчет</p>	2	36 22 65	19 25 59,8	26 31 68

	количественных показателей, характеризующих географические объекты.				
4.3	Умения использовать источники географической информации для решения различных задач: выявление географических зависимостей и закономерностей; расчет количественных показателей, характеризующих географические объекты.	2	17	41	39
5.1	Природа России. Типы климатов, факторы их формирования, климатические пояса. Климат и хозяйственная деятельность людей. Умения определять понятия, создавать обобщения, устанавливать аналогии, классифицировать. Умения устанавливать причинно-следственные связи, строить логическое рассуждение. Умения создавать, применять и преобразовывать знаки и символы, модели и схемы для решения учебных и познавательных задач. Смысловое чтение.	1	43 54 29	23 35 34	40 47 45
5.2	Владение понятийным аппаратом географии. Умения: находить и извлекать необходимую информацию; определять и сравнивать качественные и количественные показатели, характеризующие географические объекты, процессы и явления, их положение в пространстве; представлять в различных формах географическую информацию. Умение использовать источники географической информации для решения различных задач.	2	43 54 65	22 32 39,6	35 43 44
5.3	Умения: различать изученные географические объекты, процессы и явления; сравнивать географические объекты, процессы и явления на основе известных характерных свойств. Способность использовать знания о географических законах и закономерностях, о взаимосвязях между изученными географическими объектами, процессами и явлениями для объяснения их свойств.	2	61 68 56	46 54 58	54 59,9 51
6.1	Административно-территориальное устройство России. Часовые пояса. Растительный и животный мир России. Почвы. Природные зоны. Высотная поясность. Умения определять понятия, создавать обобщения, устанавливать аналогии, классифицировать. Умения устанавливать причинно-следственные связи, строить логическое рассуждение. Смысловое чтение. Умение применять географическое мышление в познавательной, коммуникативной и социальной практике. Первичные компетенции использования территориального подхода как основы географического мышления, владение понятийным аппаратом географии.	2	14 14 73	17 21 38	29 30 39,7
6.2	Умения ориентироваться в источниках географической информации: находить и извлекать необходимую информацию; определять и сравнивать качественные и количественные показатели, характеризующие географические объекты, процессы и явления; представлять в различных формах географическую информацию.	1	38 50 63	27 34 25	39 42 41
6.3	Умение использовать источники географической	2	40	31	38

	информации для решения различных задач. Способность использовать знания о географических законах и закономерностях, а также о мировом, зональном, летнем и зимнем времени для решения практико-ориентированных задач по определению различий в поясном времени территорий в контексте реальной жизни.		34 21	35 27	42 37
7.1	Население России. Умения устанавливать причинно-следственные связи, строить логическое рассуждение, умозаключение и делать выводы. Умения ориентироваться в источниках географической информации: находить и извлекать необходимую информацию; определять и сравнивать качественные и количественные показатели, характеризующие географические объекты, процессы и явления. Способность использовать знания о населении и взаимосвязях между изученными демографическими процессами и явлениями для решения различных учебных и практико-ориентированных задач, а также различать (распознавать) демографические процессы и явления, характеризующие демографическую ситуацию в России и отдельных регионах.	2	89 93 83	82 87 78	81 86 74
7.2	Население России. Умения устанавливать причинно-следственные связи, строить логическое рассуждение, умозаключение и делать выводы. Умения ориентироваться в источниках географической информации: находить и извлекать необходимую информацию; определять и сравнивать качественные и количественные показатели, характеризующие географические объекты, процессы и явления. Способность использовать знания о населении и взаимосвязях между изученными демографическими процессами и явлениями для решения различных учебных и практико-ориентированных задач, а также различать (распознавать) демографические процессы и явления, характеризующие демографическую ситуацию в России и отдельных регионах.	1 2	83 86 58	67 72 49,9	75 77 57
7.3	Население России. Умения устанавливать причинно-следственные связи, строить логическое рассуждение, умозаключение и делать выводы. Умения ориентироваться в источниках географической информации: находить и извлекать необходимую информацию; определять и сравнивать качественные и количественные показатели, характеризующие географические объекты, процессы и явления. Способность использовать знания о населении и взаимосвязях между изученными демографическими процессами и явлениями для решения различных учебных и практико-ориентированных задач, а также различать (распознавать) демографические процессы и явления, характеризующие демографическую ситуацию в России и отдельных регионах.	1	85 74	69 75	73 77
8.1	Природа России. Умение осознанно использовать речевые средства в	1	65 58	52 61	57 64

	<p>соответствии с задачей коммуникации для выражения своих мыслей; владение письменной речью.</p> <p>Умение применять географическое мышление в познавательной, коммуникативной и социальной практике.</p> <p>Первичные компетенции использования территориального подхода как основы географического мышления, владение понятийным аппаратом географии.</p> <p>Умения: различать географические процессы и явления, определяющие особенности компонентов природы отдельных территорий; оценивать характер и особенности взаимодействия деятельности человека и компонентов природы в разных географических условиях; приводить примеры взаимодействия природы и общества в пределах отдельных территорий; давать характеристику компонентов природы своего региона.</p>				
8.2	<p>Природа России.</p> <p>Умение осознанно использовать речевые средства в соответствии с задачей коммуникации для выражения своих мыслей; владение письменной речью.</p> <p>Умение применять географическое мышление в познавательной, коммуникативной и социальной практике.</p> <p>Первичные компетенции использования территориального подхода как основы географического мышления, владение понятийным аппаратом географии.</p> <p>Умения: различать географические процессы и явления, определяющие особенности компонентов природы отдельных территорий; оценивать характер и особенности взаимодействия деятельности человека и компонентов природы в разных географических условиях; приводить примеры взаимодействия природы и общества в пределах отдельных территорий; давать характеристику компонентов природы своего региона.</p>	2	31 33	28 38	34 42
8.3	<p>Природа России.</p> <p>Умение осознанно использовать речевые средства в соответствии с задачей коммуникации для выражения своих мыслей; владение письменной речью.</p> <p>Умение применять географическое мышление в познавательной, коммуникативной и социальной практике.</p> <p>Первичные компетенции использования территориального подхода как основы географического мышления, владение понятийным аппаратом географии.</p> <p>Умения: различать географические процессы и явления, определяющие особенности компонентов природы отдельных территорий; оценивать характер и особенности взаимодействия деятельности человека и компонентов природы в разных географических условиях; приводить примеры взаимодействия природы и общества в пределах отдельных территорий; давать характеристику компонентов природы своего региона.</p>	3	35 28	20 27	23 29

осень 2022 – 2023 учебного года

№	Блоки ПООП ООО выпускник научится / получит возможность научиться или проверяемые требования (умения) в соответствии с ФГОС	Макс. балл	Средний % выполнения		
			По АТЕ	По региону	По России

		2020 – 2021 учебный год осень	40/	5809/	393551/
		2020 – 2021 учебный год весна	104/	7584/	258012/
		2022 – 2023 учебный год осень	48	7919	387823
1.1	<p>Особенности географического положения России. Территория и акватория, морские и сухопутные границы.</p> <p>Умения устанавливать причинно-следственные связи, строить логическое рассуждение.</p> <p>Умения создавать, применять и преобразовывать знаки и символы, модели и схемы для решения учебных и познавательных задач.</p> <p>Представления об основных этапах географического освоения Земли, открытиях великих путешественников и землепроходцев, исследованиях материков Земли.</p> <p>Первичные компетенции использования территориального подхода как основы географического мышления, владение понятийным аппаратом географии.</p> <p>Умения ориентироваться в источниках географической информации, выявлять взаимодополняющую географическую информацию.</p> <p>Умение различать изученные географические объекты.</p>	3	80 89 92	77 82 78	81 85 82
1.2	<p>Особенности географического положения России. Территория и акватория, морские и сухопутные границы.</p> <p>Умения устанавливать причинно-следственные связи, строить логическое рассуждение.</p> <p>Умения создавать, применять и преобразовывать знаки и символы, модели и схемы для решения учебных и познавательных задач.</p> <p>Представления об основных этапах географического освоения Земли, открытиях великих путешественников и землепроходцев, исследованиях материков Земли.</p> <p>Первичные компетенции использования территориального подхода как основы географического мышления, владение понятийным аппаратом географии.</p> <p>Умения ориентироваться в источниках географической информации, выявлять взаимодополняющую географическую информацию.</p> <p>Умение различать изученные географические объекты.</p>	1	68 76 60	59 66 49,5	69 74 59,6
1.3	<p>Особенности географического положения России. Территория и акватория, морские и сухопутные границы.</p> <p>Умения устанавливать причинно-следственные связи, строить логическое рассуждение.</p> <p>Умения создавать, применять и преобразовывать знаки и символы, модели и схемы для решения учебных и познавательных задач.</p> <p>Представления об основных этапах географического освоения Земли, открытиях великих путешественников и землепроходцев, исследованиях материков Земли.</p> <p>Первичные компетенции использования территориального подхода как основы географического мышления, владение понятийным аппаратом географии.</p> <p>Умения ориентироваться в источниках географической информации, выявлять взаимодополняющую географическую информацию.</p> <p>Умение различать изученные географические объекты.</p>	5	53 47	47 52	56 61
2.1	<p>Особенности географического положения России. Территория и акватория, морские и сухопутные границы.</p>	2	43 59 83	40 46 61	47 55 66

	<p>Умения определять понятия, создавать обобщения, устанавливать аналогии.</p> <p>Умения устанавливать причинно-следственные связи, строить логическое рассуждение.</p> <p>Умения: ориентироваться в источниках географической информации; определять и сравнивать качественные и количественные показатели, характеризующие географические объекты, их положение в пространстве.</p> <p>Умения использовать источники географической информации для решения различных задач: выявление географических зависимостей и закономерностей; расчет количественных показателей, характеризующих географические объекты, сопоставление географической информации.</p>				
2.2	<p>Особенности географического положения России. Территория и акватория, морские и сухопутные границы.</p> <p>Умения определять понятия, создавать обобщения, устанавливать аналогии.</p> <p>Умения устанавливать причинно-следственные связи, строить логическое рассуждение.</p> <p>Умения: ориентироваться в источниках географической информации; определять и сравнивать качественные и количественные показатели, характеризующие географические объекты, их положение в пространстве.</p> <p>Умения использовать источники географической информации для решения различных задач: выявление географических зависимостей и закономерностей; расчет количественных показателей, характеризующих географические объекты, сопоставление географической информации.</p>	2	59 37 3	18 22 19	28 32 28
3.1	<p>Природа России. Особенности геологического строения и распространения крупных форм рельефа</p> <p>Умения определять понятия, создавать обобщения, устанавливать аналогии, классифицировать.</p> <p>Умения устанавливать причинно-следственные связи, строить логическое рассуждение.</p> <p>Умения: ориентироваться в источниках географической информации: находить и извлекать необходимую информацию; определять и сравнивать качественные и количественные показатели, характеризующие географические объекты, процессы и явления, их положение в пространстве; выявлять взаимодополняющую географическую информацию, представленную в одном или нескольких источниках.</p> <p>Умения: различать изученные географические объекты, процессы и явления; сравнивать географические объекты, процессы и явления на основе известных характерных свойств.</p> <p>Умение различать географические процессы и явления, определяющие особенности компонентов природы отдельных территорий.</p>	2	59 80 67	62 65 59,7	66 71 64
3.2	<p>Природа России. Особенности геологического строения и распространения крупных форм рельефа.</p> <p>Умения определять понятия, создавать обобщения, устанавливать аналогии, классифицировать.</p> <p>Умения устанавливать причинно-следственные связи,</p>	2	65 67 71	45 55 46	56 63 56

	<p>строить логическое рассуждение.</p> <p>Умения: ориентироваться в источниках географической информации: находить и извлекать необходимую информацию; определять и сравнивать качественные и количественные показатели, характеризующие географические объекты, процессы и явления, их положение в пространстве; выявлять взаимодополняющую географическую информацию, представленную в одном или нескольких источниках.</p> <p>Умения: различать изученные географические объекты, процессы и явления; сравнивать географические объекты, процессы и явления на основе известных характерных свойств.</p> <p>Умение различать географические процессы и явления, определяющие особенности компонентов природы отдельных территорий.</p>				
3.3	<p>Природа России. Особенности геологического строения и распространения крупных форм рельефа.</p> <p>Умения определять понятия, создавать обобщения, устанавливать аналогии, классифицировать.</p> <p>Умения устанавливать причинно-следственные связи, строить логическое рассуждение.</p> <p>Умения: ориентироваться в источниках географической информации: находить и извлекать необходимую информацию; определять и сравнивать качественные и количественные показатели, характеризующие географические объекты, процессы и явления, их положение в пространстве; выявлять взаимодополняющую географическую информацию, представленную в одном или нескольких источниках.</p> <p>Умения: различать изученные географические объекты, процессы и явления; сравнивать географические объекты, процессы и явления на основе известных характерных свойств.</p> <p>Умение различать географические процессы и явления, определяющие особенности компонентов природы отдельных территорий.</p>	2	64 66 58	53 56 39	59 65 45
4.1	<p>Природа России. Внутренние воды и водные ресурсы, особенности их размещения на территории страны. Моря России.</p> <p>Умения устанавливать причинно-следственные связи, строить логическое рассуждение, умозаключение и делать выводы.</p> <p>Смысловое чтение.</p> <p>Первичные компетенции использования территориального подхода как основы географического мышления, владение понятийным аппаратом географии.</p> <p>Умения ориентироваться в источниках географической информации: находить и извлекать необходимую информацию; определять и сравнивать качественные и количественные показатели, характеризующие географические объекты, процессы и явления, их положение в пространстве; выявлять недостающую и/или взаимодополняющую географическую информацию, представленную в одном или нескольких источниках.</p> <p>Умения использовать источники географической</p>	2	40 41 71	31 42 49	44 52 55

	информации для решения различных задач: выявление географических зависимостей и закономерностей; расчет количественных показателей, характеризующих географические объекты.				
4.2	<p>Природа России. Внутренние воды и водные ресурсы, особенности их размещения на территории страны. Моря России.</p> <p>Умения устанавливать причинно-следственные связи, строить логическое рассуждение, умозаключение и делать выводы.</p> <p>Смысловое чтение.</p> <p>Первичные компетенции использования территориального подхода как основы географического мышления, владение понятийным аппаратом географии.</p> <p>Умения ориентироваться в источниках географической информации: находить и извлекать необходимую информацию; определять и сравнивать качественные и количественные показатели, характеризующие географические объекты, процессы и явления, их положение в пространстве; выявлять недостающую и/или взаимодополняющую географическую информацию, представленную в одном или нескольких источниках.</p> <p>Умения использовать источники географической информации для решения различных задач: выявление географических зависимостей и закономерностей; расчет количественных показателей, характеризующих географические объекты.</p>	2	36 22 81	19 25 62	26 31 64
4.3	Умения использовать источники географической информации для решения различных задач: выявление географических зависимостей и закономерностей; расчет количественных показателей, характеризующих географические объекты.	2	16	27	33
5.1	<p>Природа России.</p> <p>Типы климатов, факторы их формирования, климатические пояса.</p> <p>Климат и хозяйственная деятельность людей.</p> <p>Умения определять понятия, создавать обобщения, устанавливать аналогии, классифицировать.</p> <p>Умения устанавливать причинно-следственные связи, строить логическое рассуждение.</p> <p>Умения создавать, применять и преобразовывать знаки и символы, модели и схемы для решения учебных и познавательных задач.</p> <p>Смысловое чтение.</p>	1	43 54 4	23 35 29	40 47 41
5.2	<p>Владение понятийным аппаратом географии.</p> <p>Умения: находить и извлекать необходимую информацию; определять и сравнивать качественные и количественные показатели, характеризующие географические объекты, процессы и явления, их положение в пространстве; представлять в различных формах географическую информацию.</p> <p>Умение использовать источники географической информации для решения различных задач.</p>	2	43 54 17	22 32 33	35 43 41
5.3	Умения: различать изученные географические объекты, процессы и явления; сравнивать географические объекты, процессы и явления на основе известных характерных	2	61 68 24	46 54 41	54 59,9 48

	свойств. Способность использовать знания о географических законах и закономерностях, о взаимосвязях между изученными географическими объектами, процессами и явлениями для объяснения их свойств.				
6.1	Административно-территориальное устройство России. Часовые пояса. Растительный и животный мир России. Почвы. Природные зоны. Высотная поясность. Умения определять понятия, создавать обобщения, устанавливать аналогии, классифицировать. Умения устанавливать причинно-следственные связи, строить логическое рассуждение. Смысловое чтение. Умение применять географическое мышление в познавательной, коммуникативной и социальной практике. Первичные компетенции использования территориального подхода как основы географического мышления, владение понятийным аппаратом географии.	2	14 14 30	17 21 31	29 30 38
6.2	Умения ориентироваться в источниках географической информации: находить и извлекать необходимую информацию; определять и сравнивать качественные и количественные показатели, характеризующие географические объекты, процессы и явления; представлять в различных формах географическую информацию.	1	38 50 6	27 34 29	39 42 37
6.3	Умение использовать источники географической информации для решения различных задач. Способность использовать знания о географических законах и закономерностях, а также о мировом, зональном, летнем и зимнем времени для решения практико-ориентированных задач по определению различий в поясном времени территорий в контексте реальной жизни.	2	40 34 42	31 35 26	38 42 33
7.1	Население России. Умения устанавливать причинно-следственные связи, строить логическое рассуждение, умозаключение и делать выводы. Умения ориентироваться в источниках географической информации: находить и извлекать необходимую информацию; определять и сравнивать качественные и количественные показатели, характеризующие географические объекты, процессы и явления. Способность использовать знания о населении и взаимосвязях между изученными демографическими процессами и явлениями для решения различных учебных и практико-ориентированных задач, а также различать (распознавать) демографические процессы и явления, характеризующие демографическую ситуацию в России и отдельных регионах.	2	89 93 86	82 87 72	81 86 72
7.2	Население России. Умения устанавливать причинно-следственные связи, строить логическое рассуждение, умозаключение и делать выводы. Умения ориентироваться в источниках географической информации: находить и извлекать необходимую информацию; определять и сравнивать качественные и количественные показатели, характеризующие географические объекты, процессы и явления.	1	83 86 63	67 72 54	75 77 55

	Способность использовать знания о населении и взаимосвязях между изученными демографическими процессами и явлениями для решения различных учебных и практико-ориентированных задач, а также различать (распознавать) демографические процессы и явления, характеризующие демографическую ситуацию в России и отдельных регионах.				
7.3	<p>Население России.</p> <p>Умения устанавливать причинно-следственные связи, строить логическое рассуждение, умозаключение и делать выводы.</p> <p>Умения ориентироваться в источниках географической информации: находить и извлекать необходимую информацию; определять и сравнивать качественные и количественные показатели, характеризующие географические объекты, процессы и явления.</p> <p>Способность использовать знания о населении и взаимосвязях между изученными демографическими процессами и явлениями для решения различных учебных и практико-ориентированных задач, а также различать (распознавать) демографические процессы и явления, характеризующие демографическую ситуацию в России и отдельных регионах.</p>	1	85 74	69 75	73 77
8.1	<p>Природа России.</p> <p>Умение осознанно использовать речевые средства в соответствии с задачей коммуникации для выражения своих мыслей; владение письменной речью.</p> <p>Умение применять географическое мышление в познавательной, коммуникативной и социальной практике.</p> <p>Первичные компетенции использования территориального подхода как основы географического мышления, владение понятийным аппаратом географии.</p> <p>Умения: различать географические процессы и явления, определяющие особенности компонентов природы отдельных территорий; оценивать характер и особенности взаимодействия деятельности человека и компонентов природы в разных географических условиях; приводить примеры взаимодействия природы и общества в пределах отдельных территорий; давать характеристику компонентов природы своего региона.</p>	1	65 58	52 61	57 64
8.2	<p>Природа России.</p> <p>Умение осознанно использовать речевые средства в соответствии с задачей коммуникации для выражения своих мыслей; владение письменной речью.</p> <p>Умение применять географическое мышление в познавательной, коммуникативной и социальной практике.</p> <p>Первичные компетенции использования территориального подхода как основы географического мышления, владение понятийным аппаратом географии.</p> <p>Умения: различать географические процессы и явления, определяющие особенности компонентов природы отдельных территорий; оценивать характер и особенности взаимодействия деятельности человека и компонентов природы в разных географических условиях; приводить примеры взаимодействия природы и общества в пределах отдельных территорий; давать характеристику компонентов</p>	2	31 33	28 38	34 42

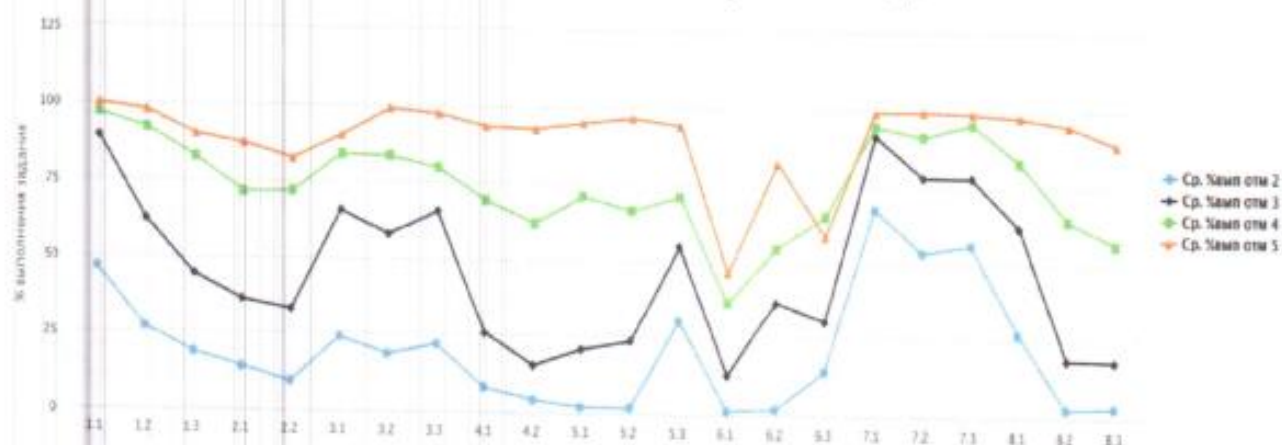
	природы своего региона.				
8.3	<p>Природа России.</p> <p>Умение осознанно использовать речевые средства в соответствии с задачей коммуникации для выражения своих мыслей; владение письменной речью.</p> <p>Умение применять географическое мышление в познавательной, коммуникативной и социальной практике.</p> <p>Первичные компетенции использования территориального подхода как основы географического мышления, владение понятийным аппаратом географии.</p> <p>Умения: различать географические процессы и явления, определяющие особенности компонентов природы отдельных территорий; оценивать характер и особенности взаимодействия деятельности человека и компонентов природы в разных географических условиях; приводить примеры взаимодействия природы и общества в пределах отдельных территорий; давать характеристику компонентов природы своего региона.</p>	3	35 28	20 27	23 29

В сравнении с результатами 2020 – 2021 учебного года можно отметить следующее:

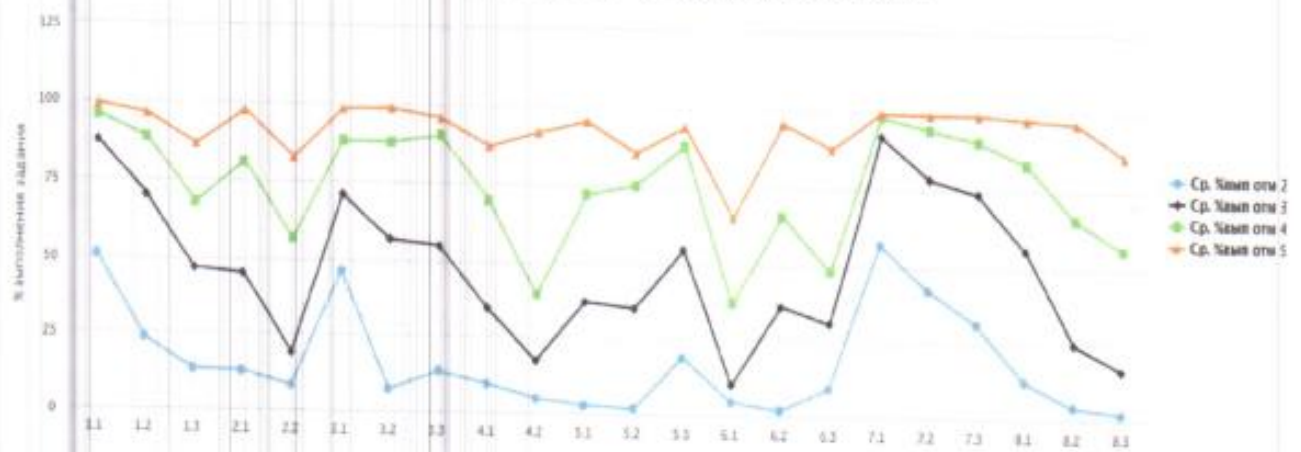
- весной 2021 – 2022 и осенью 2022 – 2023 учебных годов результаты выполнения заданий обучающимися общеобразовательных организаций Киренского района в основном выше областных (№№1(1.1, 1.2), 2(2.1), 3(3.1, 3.2, 3.3), 4(4.1, 4.2), 5(5.2), 6(6.1, 6.2, 6.3), 7(7.1, 7.2)) и российских (№№1(1.1), 2(2.1), 3(3.1, 3.2, 3.3), 4(4.1, 4.2), 5(5.2, 5.3), 6(6.1, 6.2, 6.3), 7(7.1, 7.2));
- весной 2020 – 2021 учебного года результаты выполнения заданий обучающимися в основном выше областных (№№1.1, 1.2, 2.1, 2.2, 3.1, 3.2, 3.3, 5.1, 5.2, 5.3, 6.2, 7.1, 7.2) и российских (№№1.1, 1.2, 2.1, 2.2, 3.1, 3.2, 3.3, 5.1, 5.2, 5.3, 6.2, 7.1, 7.2);
- осенью 2020 – 2021 учебного года результаты выполнения заданий обучающимися в основном выше областных (№№1.1, 1.2, 1.3, 2.1, 2.2, 3.2, 3.3, 4.1, 4.2, 5.1, 5.2, 5.3, 6.2, 6.3, 7.1, 7.2, 7.3, 8.1, 8.2, 8.3) и российских (№№2.2, 3.2, 3.3, 4.2, 5.1, 5.2, 5.3, 6.3, 7.1, 7.2, 7.3, 8.1, 8.3).

Гистограмма «Ср. % выполнения заданий группами обучающихся»

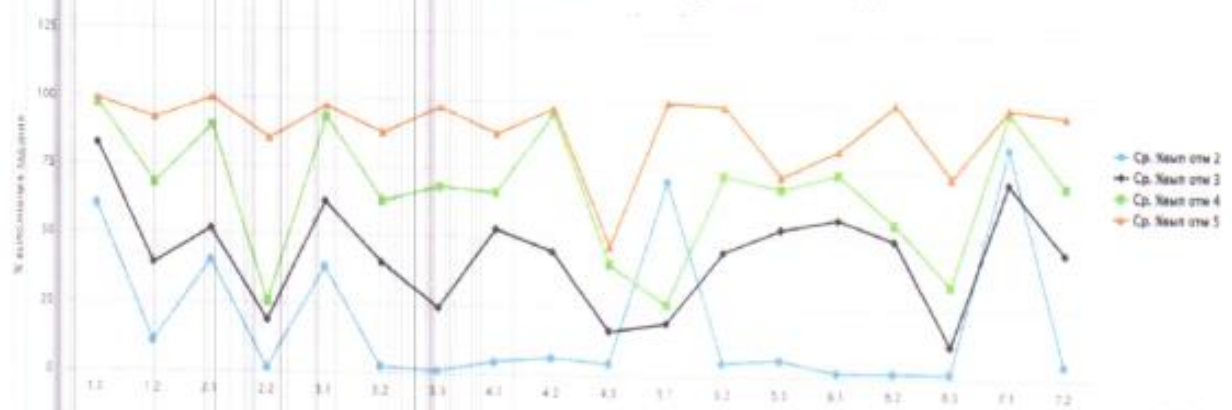
осень 2020 – 2021 учебного года



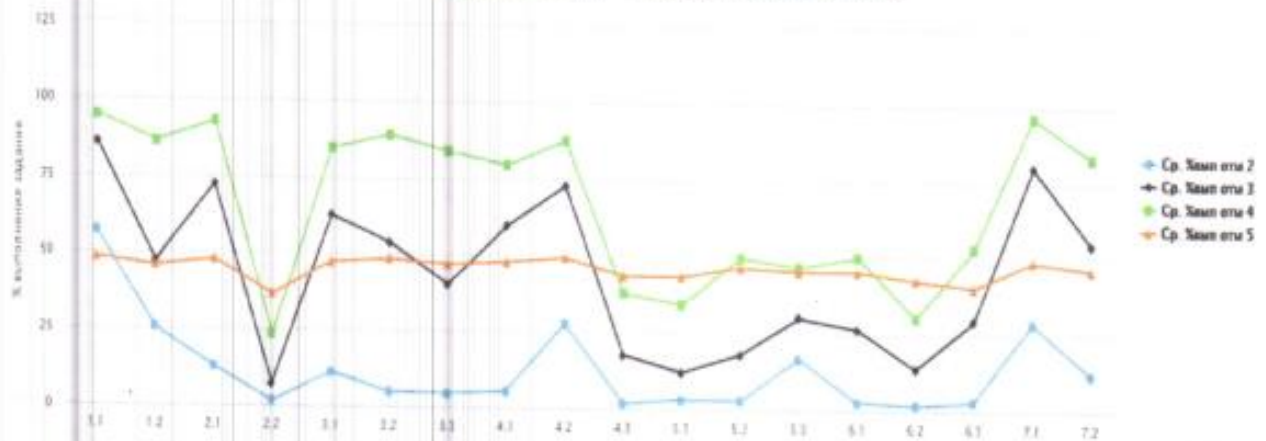
весна 2020 – 2021 учебного года



весна 2021 – 2022 учебного года



осень 2022 – 2023 учебного года



В сравнении с результатами 2020 – 2021 учебного года у обучающихся с отметками «5», «4», «3» и «2» имеются проблемы в формировании планируемого результата, проверяемого заданиями:

весна 2021 – 2022 учебного года:

- №1(1.2) на умение работать с графическими источниками информации (диаграммами и графиками) на основе знания протяженности и особенностей границ России;
- №2(2.2) на умение определять географические координаты точки, связанной с одним из этих объектов, и рассчитывать расстояние между указанными в задании точками с помощью географических координат;
- №3(3.2) на умение определять и указывать одну из форм рельефа по ее местоположению, отмеченному на карте, и фотоизображению;

- №4(4.3) на работу с текстом и на анализ текстовой информации для поиска необходимых характеристик объекта в целях проведения заданных расчетов или ответов на поставленные вопросы, касающихся данного объекта;
- №6(6.3) на работу с текстом и фотоизображениями в целях определения смены природных зон по маршруту, природных и культурных достопримечательностей и объектов, выявления проблем, связанных с хозяйственной деятельностью;
- №7(7.2) на умение анализировать статистические данные и делать выводы в форме ответов на вопросы;

осенью 2022 – 2023 учебного года у обучающихся с отметками «4», «3» и «2»:

- №1(1.2) на умение работать с графическими источниками информации (диаграммами и графиками) на основе знания протяженности и особенностей границ России;
- №2(2.2) на умение определять географические координаты точки, связанной с одним из этих объектов, и рассчитывать расстояние между указанными в задании точками с помощью географических координат;
- №4(4.3) на работу с текстом и на анализ текстовой информации для поиска необходимых характеристик объекта в целях проведения заданных расчетов или ответов на поставленные вопросы, касающихся данного объекта;
- №6(6.2) на умение рассчитывать разницу во времени между двумя точками маршрута;
- №7(7.2) на умение анализировать статистические данные и делать выводы в форме ответов на вопросы.

В 2020 – 2021 учебном году у обучающихся имеются проблемы в формировании результата в таких заданиях, что и весной 2021 – 2022 и осенью 2022 – 2023 учебных годов, (№№1(1.2), 2(2.2), 4, 6).

Максимальный первичный балл составил 33 балла.

По гистограммам «Распределение первичных баллов» (Приложение №3) в сравнении с результатами 2020 – 2021 учебного года можно увидеть, что обучающиеся набрали следующие первичные баллы:

- минимальный первичный балл по району:
 - 2020 – 2021 учебный год – 5 баллов (МКОУ «Средняя школа п. Алексеевск») / 4 балла (МКОУ Средняя школа №3 г. Киренска»);
 - весна 2021 – 2022 и осень 2022 – 2023 учебных годов – 7 баллов (МКОУ «Средняя школа №1») / 2 балла (МКОУ «Средняя школа №6 г. Киренска»);
- максимальный первичный балл по району:
 - 2020 – 2021 учебный год – 36 баллов (МКОУ «Средняя школа п. Алексеевск») / 39 баллов (МКОУ «Средняя школа №6 г. Киренска»);
 - весна 2021 – 2022 и осень 2022 – 2023 учебных годов – 30 баллов (МКОУ «Средняя школа №1») / 25 баллов (МКОУ «Средняя школа №6 г. Киренска»).

По гистограммам «Распределение первичных баллов» (Приложение №4) в МКОУ

«Средняя школа №1», МКОУ «Средняя школа №5 г. Киренска», МКОУ «Средняя школа №6 г. Киренска» в сравнении с результатами 2020 – 2021 учебного года можно увидеть, что обучающиеся набрали следующие первичные баллы:

- минимальный первичный балл:

- МКОУ «Средняя школа №1» - 5 баллов / 7 баллов;
- МКОУ «Средняя школа №5 г. Киренска» - / 13 баллов;
- МКОУ «Средняя школа №6 г. Киренска» - / 2 балла;

- максимальный первичный балл:

- МКОУ «Средняя школа №1» - 30 баллов / 30 баллов;
- МКОУ «Средняя школа №5 г. Киренска» - / 23 балла;
- МКОУ «Средняя школа №6 г. Киренска» - / 25 баллов.

По гистограммам «Соответствие отметок за выполненную работу (ОВР) и отметок по журналу (ОЖ)» (Приложение №5) в сравнении с результатами 2020 – 2021 учебного года можно увидеть следующее:

- кол-во обучающихся (%), которые понизили отметки (ОВР < ОЖ):

- 2020 – 2021 учебный год – 28 (70%) / 54 (51,92%);
- весна 2021 – 2022 и осень 2022 – 2023 учебных годов - 8 (33%) / 19 (39,6%);

- кол-во обучающихся (%), которые подтвердили отметки (ОВР = ОЖ):

- 2020 – 2021 учебный год – 12 (30%) / 47 (45,19%);
- весна 2021 – 2022 и осень 2022 – 2023 учебных годов – 15 (63%) / 29 (60%);

- кол-во обучающихся (%), которые повысили отметки (ОВР > ОЖ):

- 2020 – 2021 учебный год – 0 / 3 (2,88%);
- весна 2021 – 2022 и осень 2022 – 2023 учебных годов – 1 (4%) / 0.

По результатам гистограмм видно, что в сравнении с результатами 2020 – 2021 учебного года увеличилось количество участников, которые понизили и подтвердили отметки, и уменьшилось количество обучающихся, повысивших отметки.

По гистограммам «Соответствие отметок за выполненную работу (ОВР) и отметок по журналу (ОЖ)» (Приложение №6) в МКОУ «Средняя школа №1», МКОУ «Средняя школа №5 г. Киренска», МКОУ «Средняя школа №6 г. Киренска» в сравнении с результатами осень 2020 – 2021 учебного года можно увидеть следующее:

- кол-во обучающихся (%), которые понизили отметки (ОВР < ОЖ):

- МКОУ «Средняя школа №1» - 17 (71%) / 8 (33%);
- МКОУ «Средняя школа №5 г. Киренска» - 4 (16, 67%) / 2 (12,5%)%;
- МКОУ «Средняя школа №6 г. Киренска» - 9 (39,13%) / 12 (54,55%);

- кол-во обучающихся (%), которые подтвердили отметки (ОВР = ОЖ):

- МКОУ «Средняя школа №1» - 7 (29%) / 15 (63%);
- МКОУ «Средняя школа №5 г. Киренска» - 18 (75%) / 14 (87,5%);

- МКОУ «Средняя школа №6 г. Киренска» - 13 (56,52%) / 10 (45,45%);

- кол-во обучающихся (%), которые повысили отметки (ОВР > ОЖ):

- МКОУ «Средняя школа №1» - 0 / 1 (4%);
- МКОУ «Средняя школа №5 г. Киренска» - 2 (8,33%) / 0;
- МКОУ «Средняя школа №6 г. Киренска» - 1 (4,35%) / 0.

По результатам гистограмм видно, что:

- в МКОУ «Средняя школа №1» уменьшилось количество участников, которые понизили отметки, и увеличилось количество обучающихся, подтвердивших и повысивших отметки;
- в МКОУ «Средняя школа №5 г. Киренска» уменьшилось количество участников, которые понизили, подтвердили и повысили отметки;
- МКОУ «Средняя школа №6 г. Киренска» увеличилось количество обучающихся, понизивших отметки, и уменьшилось количество участников, которые подтвердили и повысили отметки.

В работах обучающиеся допустили ошибки в следующих заданиях (% выполнения заданий составил меньше 50%):

- на проверку уровня владения основами картографической грамотности и навыками использования географической карты для решения определенных задач;
- на умение обучающихся выявлять характерные особенности указанной формы рельефа на основе текстовой информации, представленной в форме перечня характеристик;
- на работу с текстом и анализ текстовой информации для поиска необходимых характеристик объекта в целях проведения заданных расчетов или ответов на поставленные вопросы, касающихся данного объекта;
- на проверку умения работать с разными источниками географической информации, выявлять взаимодополняющую информацию, определять и сравнивать качественные и количественные показатели, характеризующие особенности разных территорий;
- на проверку уровня сформированности географического мышления, умения использовать различные источники географической информации (карту, фотоизображения, текст) для решения поставленной задачи, применять знания, о зональном времени, об особенностях компонентов природы отдельных территорий, взаимодействии природы и общества в разных частях территории России.

В 2020 – 2021 учебном году у обучающихся возникли трудности при выполнении таких же заданий, что и весной 2021 – 2022 и осенью 2022 – 2023 учебных годов, (№№2(2.2), 4(94.3), 5).

Рекомендации:

1. Руководителям общеобразовательных организаций довести информацию об итогах всероссийской проверочной работы по географии в 8 и 9 классах до всех участников мероприятия.
2. Администрации общеобразовательных организаций:

- провести анализ результатов ВПР с целью определения проблемных полей, дефицитов в виде несформированных планируемых результатов;
- организовать обсуждение результатов ВПР на педагогических и методических советах, заседаниях школьных методических объединений учителей, акцентировав внимание на выяснение причин неуспешного выполнения заданий и определения путей их предупреждения и коррекции;
- оптимизировать использование в образовательном процессе методов обучения, организационных форм обучения, средств обучения, использование современных педагогических технологий по учебным предметам;
- разработать план работы по повышению качества образования в общеобразовательной организации.

3. Руководителям общеобразовательных организаций, показавшим низкие образовательные результаты, МКОУ «Средняя школа №5 г. Киренска», МКОУ «Средняя школа №6 г. Киренска», МКОУ «Средняя школа п. Юбилейный»:

- провести детальный анализ результатов всероссийской проверочной работы;
- разработать план – график повышения квалификации для учителей – предметников.

4. Руководителю районного методического объединения учителей географии Брeneuveвой Ж.В. на заседании методического объединения:

- проанализировать результаты и задания проверочной работы по географии;
- включить в план мероприятий районного методического объединения семинары, мастер-классы, лекции по темам (разделам) рабочих программ по предмету, по которым обучающиеся показали низкие результаты.

5. Учителям-предметникам спланировать работу по устранению пробелов в знаниях обучающихся:

- проанализировать с обучающимися работы с точки зрения их содержания и формы выполнения;
- повторить материал по разделам и темам: «Особенности географического положения России», «Территория и акватория, морские и сухопутные границы», «Часовые пояса», «Природа России», «Особенности геологического строения и распространения крупных форм рельефа», «Типы климатов, факторы их формирования, климатические пояса. Климат и хозяйственная деятельность людей. Многолетняя мерзлота», «Внутренние воды и водные ресурсы, особенности их размещения на территории страны. Моря России», «Растительный и животный мир России. Почвы. Природные зоны. Высотная поясность»;
- на уроках давать подобные задания;
- на уроках включать задания по работе с географическими понятиями и терминами;
- включать задания для оценки несформированных умений, видов деятельности;

- проводить индивидуальные консультации, дополнительные занятия.

Начальник управления образования
администрации Киренского муниципального района:



О.П. Звягинцева

Таблица «Результаты ВПР по географии»

№ п/п	Общеобразовательные организации	Кол-во обучающихся	«5»	«4»	«3»	«2»	СО	КО	Средний балл
1	МКОУ «Средняя школа №1»	0/							
		24/	0	7	16	1	96%	29%	3,3
		24	3	7	13	1	96%	42%	3,5
2	МКОУ «Средняя школа №3 г. Киренска»	0/							
		17/	0	2	14	1	94%	12%	3,1
		0							
3	МКОУ «Средняя школа №5 г. Киренска»	0/							
		24/	1	12	11	0	100%	54%	3,6
		16	0	6	10	0	100%	38%	3,4
4	МКОУ «Средняя школа №6 г. Киренска»	0/							
		23/	5	3	12	3	87%	35%	3,4
		22	0	5	14	3	86%	23%	3,1
5	МКОУ «Основная школа №9 г. Киренска»	0/							
		3/	0	0	3	0	100%	0%	3
		0							
6	МКОУ «Средняя школа п. Алексеевск»	27/	3	9	11	4	85%	44%	3,4
		13/	0	5	6	2	84%	38%	3,2
		0							
7	МКОУ «СОШ с. Алымовка»	4/	0	2	2	0	100%	50%	3,5
		0/							
		0							
8	МКОУ «Основная школа с. Коршуново»	2/	0	2	0	0	100%	100%	4
		0/							
		0							
9	МКОУ «Криволукская СОШ им. Героя Советского Союза Тюрнева П.Ф.»	0/							
		0/							
		4	0	2	2	0	100%	50%	3,5
10	МКОУ «СОШ с. Макарово»	7/	0	0	2	5	29%	0%	2,3
		0/							
		0							
11	МКОУ «Средняя школа с. Петропавловское»	0/							
		0/							
		0							
12	МКОУ «Средняя школа п. Юбилейный»	0/							
		0/							
		6	0	0	6	0	100%	0%	3
По району									
2020 – 2021 уч.г. осень		40	3	13	15	9	78%	40%	3,3
2020 – 2021 уч.г. весна		104	6	29	62	7	93%	34%	3,3
весна 2021 – 2022 и		72	3	20	45	4	94%	32%	3,3

осень 2022 - 2023 уч.г.

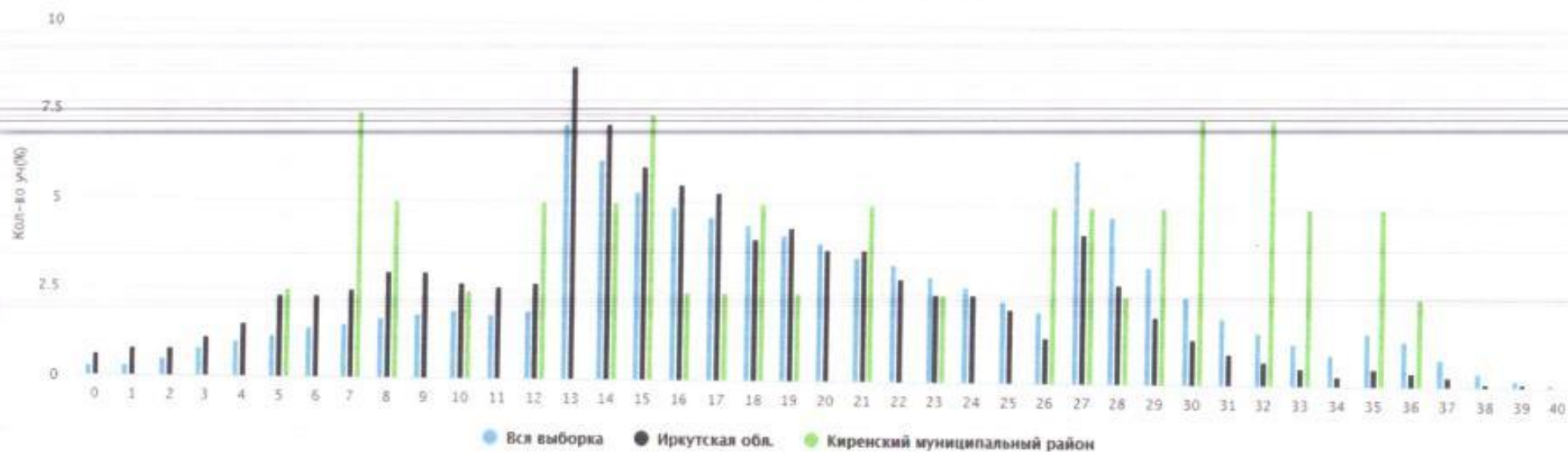
--	--	--	--	--	--	--	--	--

Таблица «Статистика по отметкам за два учебных года»

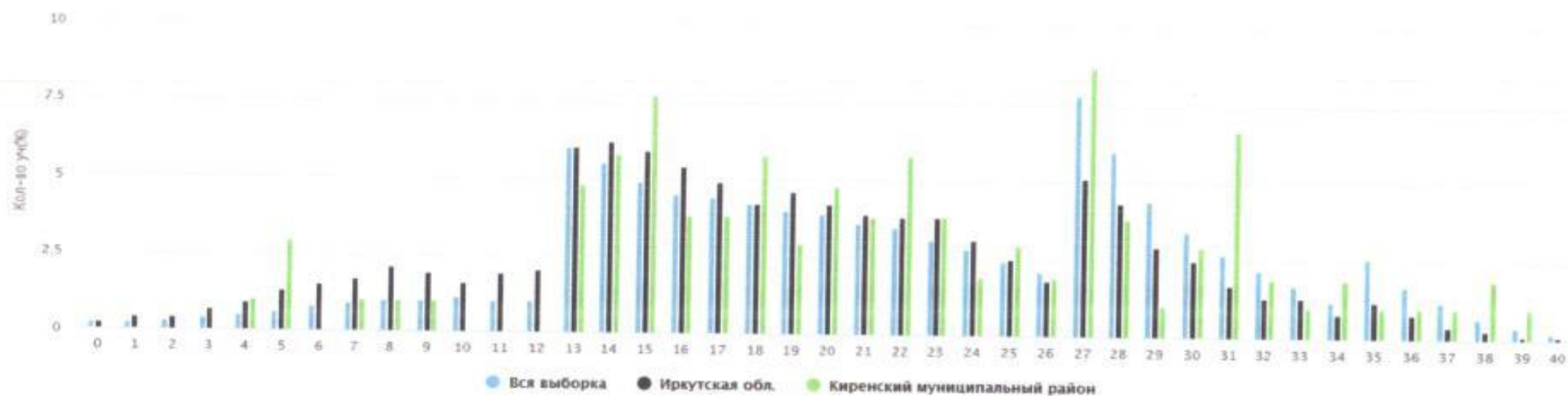
Группы участников	Количество участников	Распределение групп баллов в %			
		2	3	4	5
Вся выборка	393551/	15,96	57,28	22,35	4,41
	258012/	8,89	54,78	29,44	6,89
	12287/	6,48	48,59	36,33	8,61
	387823	10,09	50,95	32,55	6,41
Иркутская область	5809/	25,53	59,99	13	1,48
	7584/	16,53	60,34	20,06	3,08
	383/	10,7	53	32,9	3,39
	7919	18,49	53,9	24,46	3,16
Киренский муниципальный район	40/	22,5	37,5	32,5	7,5
	104/	6,73	59,62	27,88	5,77
	24/	4,17	54,17	29,17	12,5
	48	6,25	66,67	27,08	0
МКОУ «Средняя школа №1»	0/				
	24/	4,17	66,67	29,17	0
	24	4,17	54,17	29,17	12,5
МКОУ «Средняя школа №3 г. Киренска»	0/				
	17/	5,88	82,35	11,76	0
МКОУ «Средняя школа №5 г. Киренска»	0/				
	24/	0	45,83	50	4,17
МКОУ «Средняя школа №6 г. Киренска»	16	0	62,5	37,5	0
	0/				
МКОУ «Средняя школа №6 г. Киренска»	23/	13,04	52,17	13,04	21,74
	22	13,64	63,64	22,73	0
МКОУ Основная школа №9 г. Киренска»	0/				
	3/	0	100	0	0
МКОУ «Средняя школа п. Алексеевск»	0				
	27/	14,81	40,74	33,33	11,11
МКОУ «СОШ с. Алымовка»	13/	15,38	46,15	38,46	0
	0				
МКОУ «Основная школа с. Коршуново»	4/	0	50	50	0
	0/				
МКОУ «Основная школа с. Коршуново»	0	0	0	100	0
	2/	0	0	100	0
МКОУ «Криволукская СОШ им. Героя Советского Союза Тюрнева П.Ф.»	0/				
	0/				
МКОУ «СОШ с. Макарово»	4	0	50	50	0
	7/	71,43	28,57	0	0
МКОУ «Средняя школа с. Петропавловское»	0/				
	0/				
МКОУ «Средняя школа п. Юбилейный»	0				
	0/				

	6	0	100	0	0
--	---	---	-----	---	---

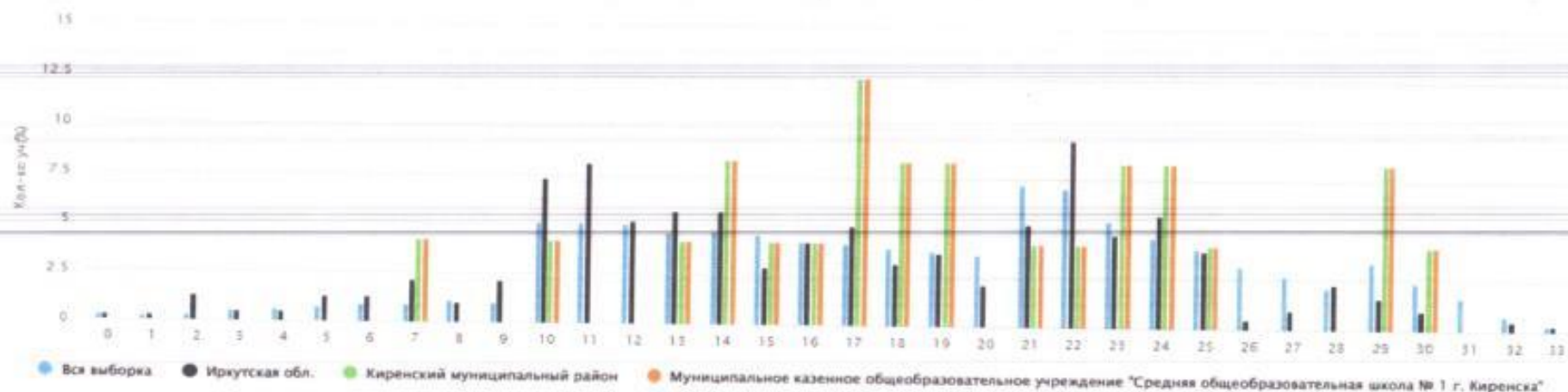
Гистограмма «Распределение первичных баллов»
осень 2020 – 2021 учебного года



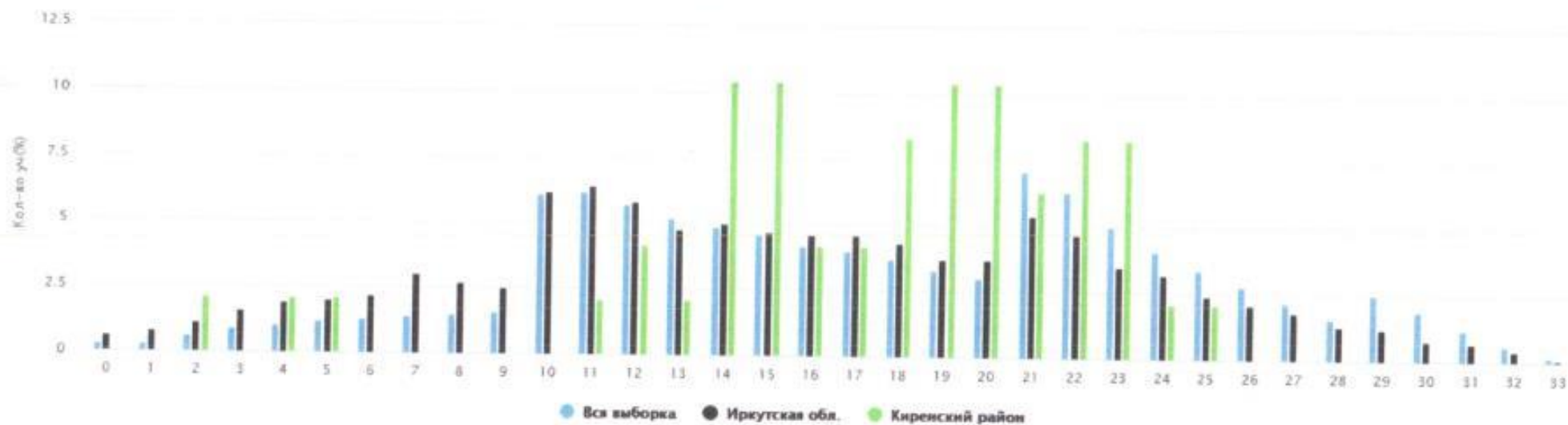
весна 2020 – 2021 учебного года



весна 2021 – 2022 учебного года



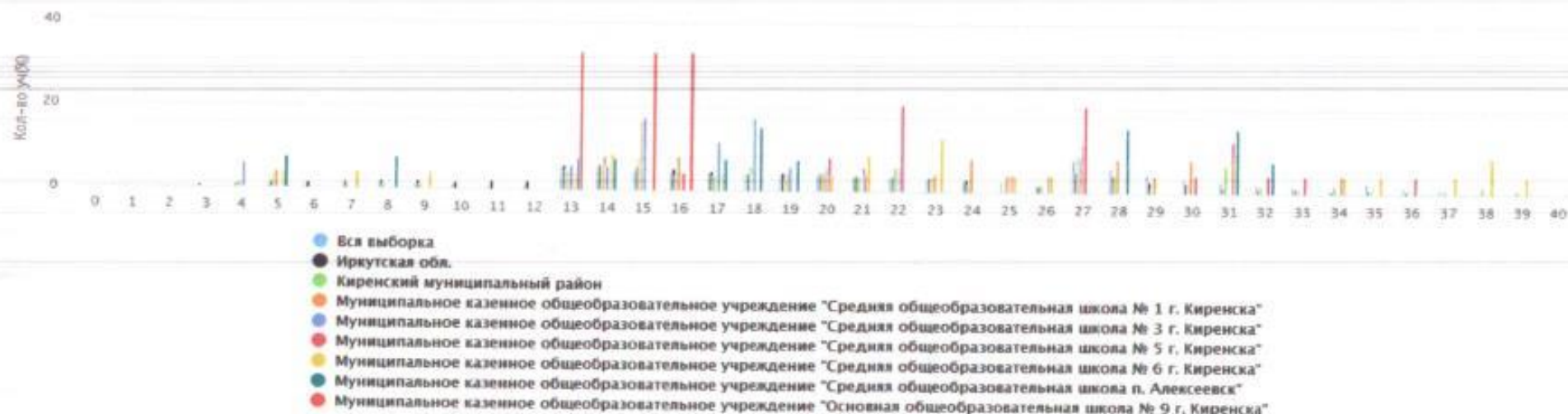
осень 2022 – 2023 учебного года



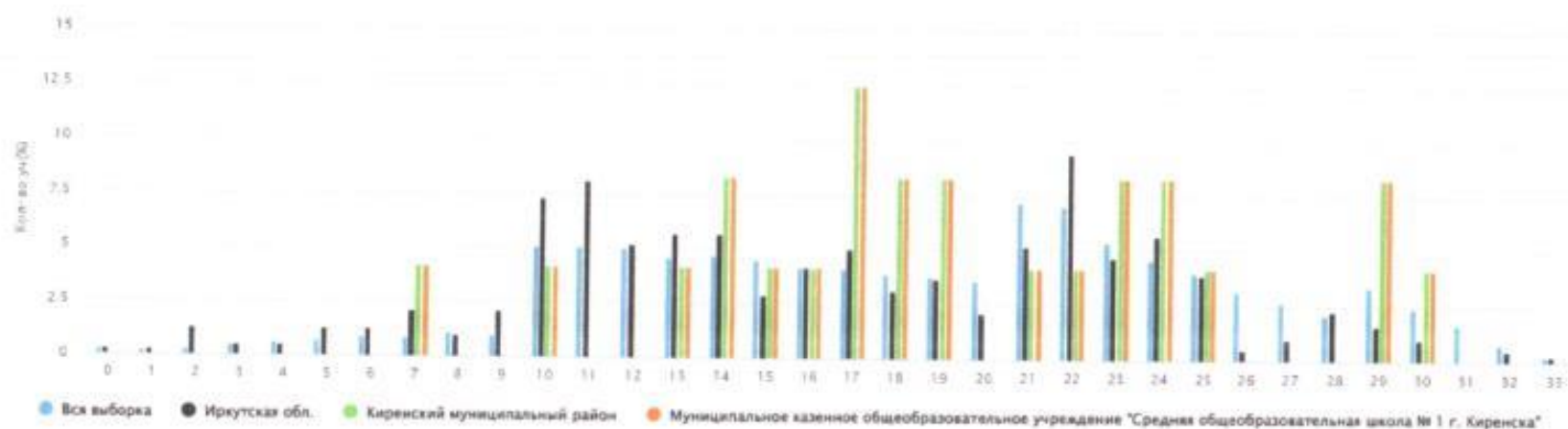
Гистограмма «Распределение первичных баллов»

МКОУ «Средняя школа №1»

весна 2020 – 2021 учебного года

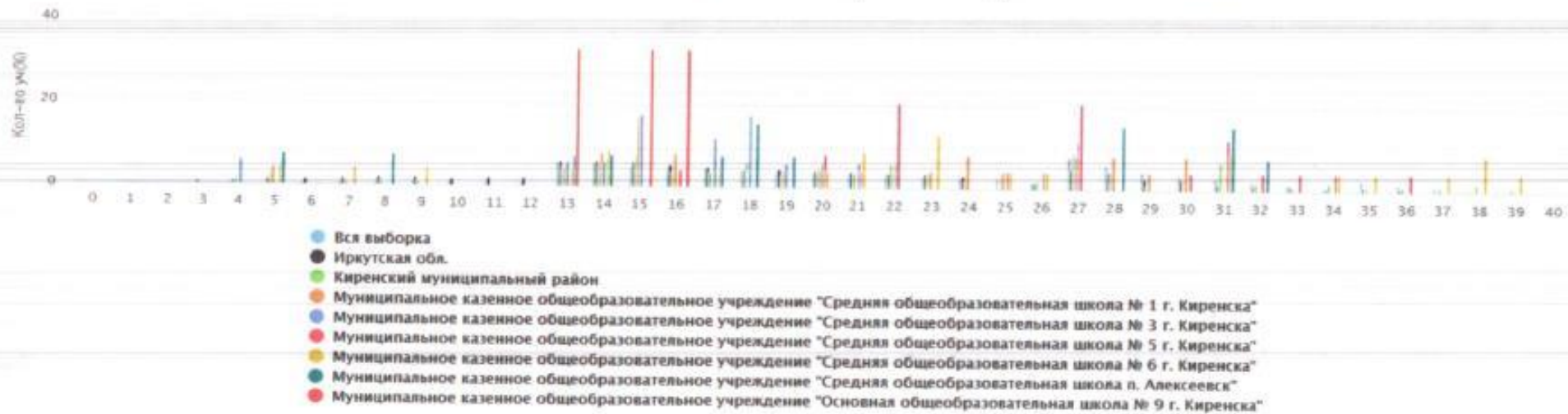


весна 2021 – 2022 учебного года

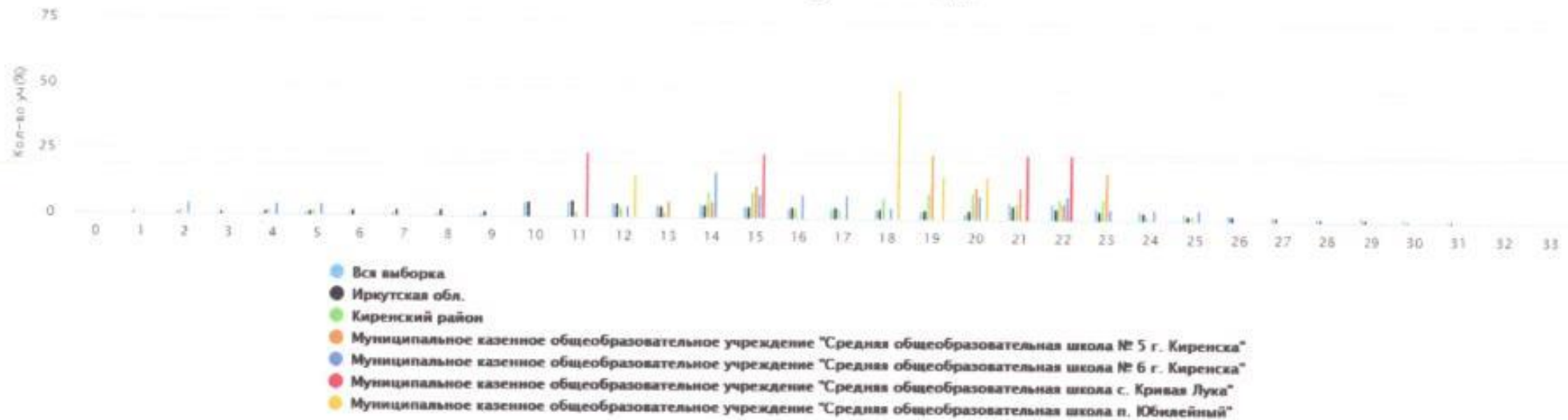


МКОУ «Средняя школа №5 г. Киренска»

весна 2020 – 2021 учебного года

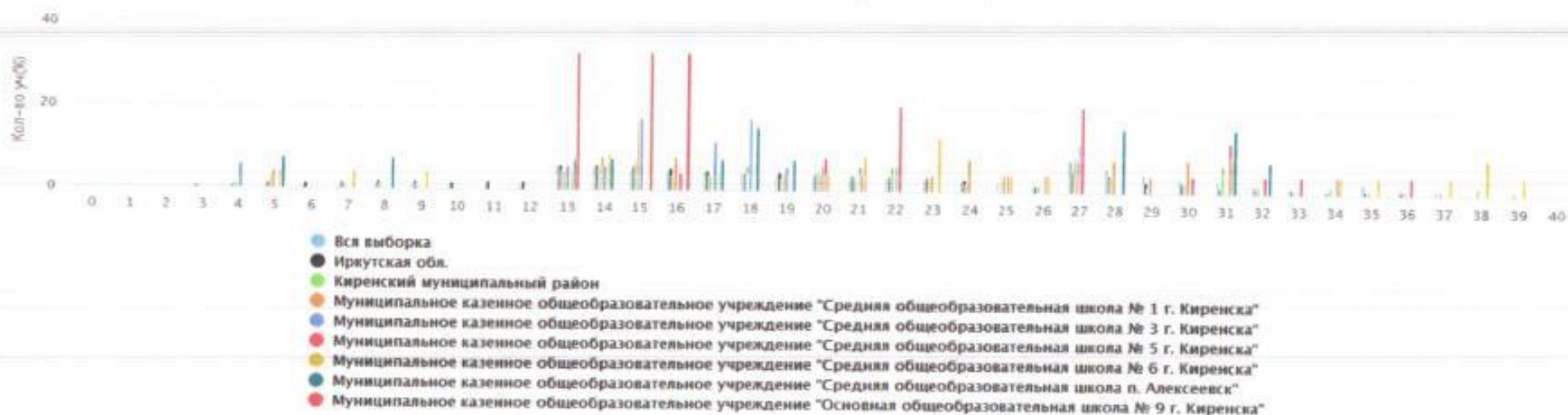


осень 2022 – 2023 учебного года

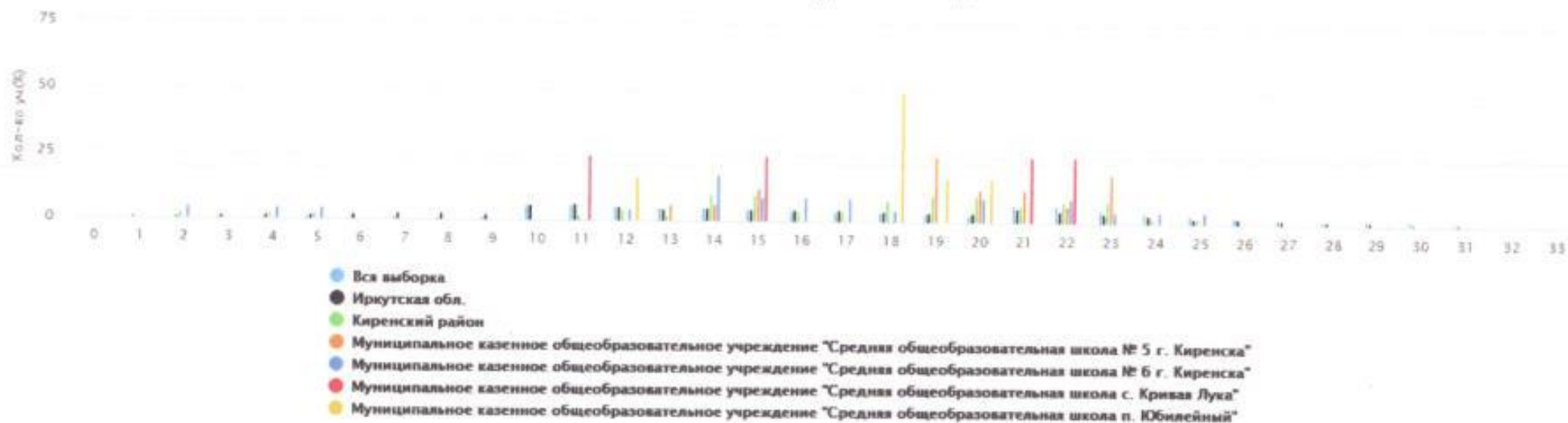


МКОУ «Средняя школа №6 г. Киренска»

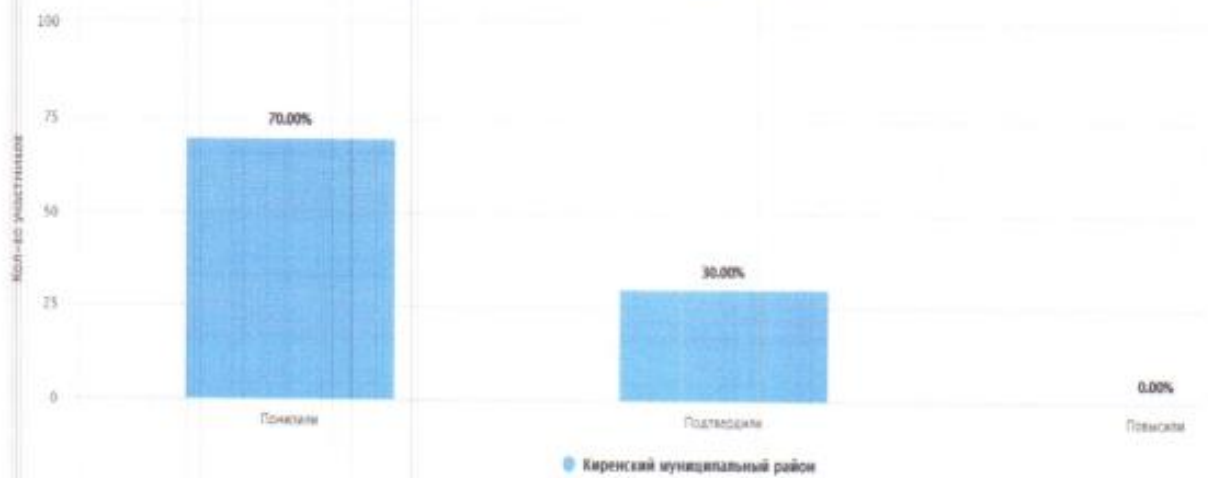
весна 2020 – 2021 учебного года



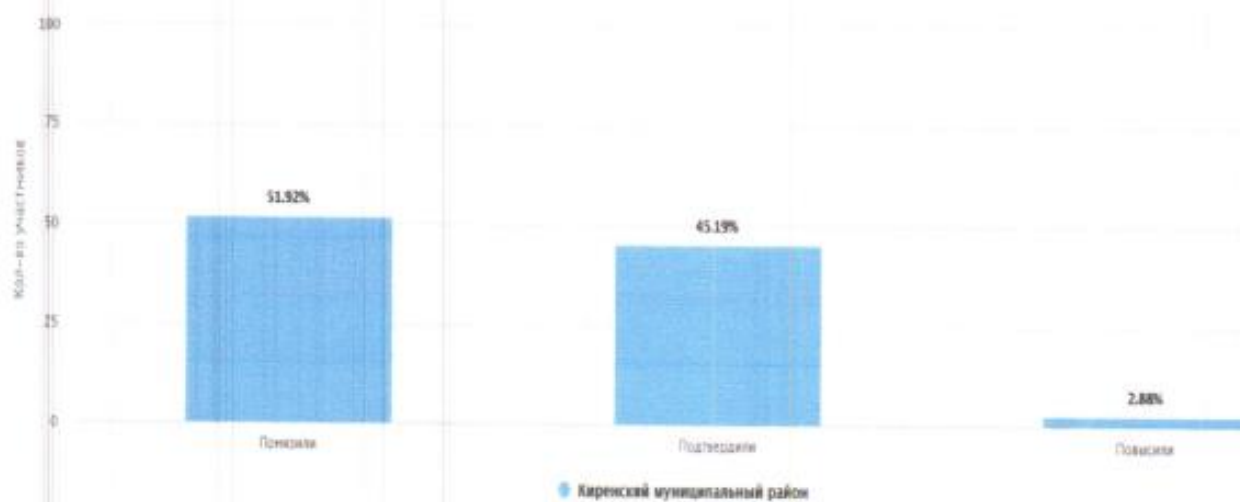
осень 2022 – 2023 учебного года



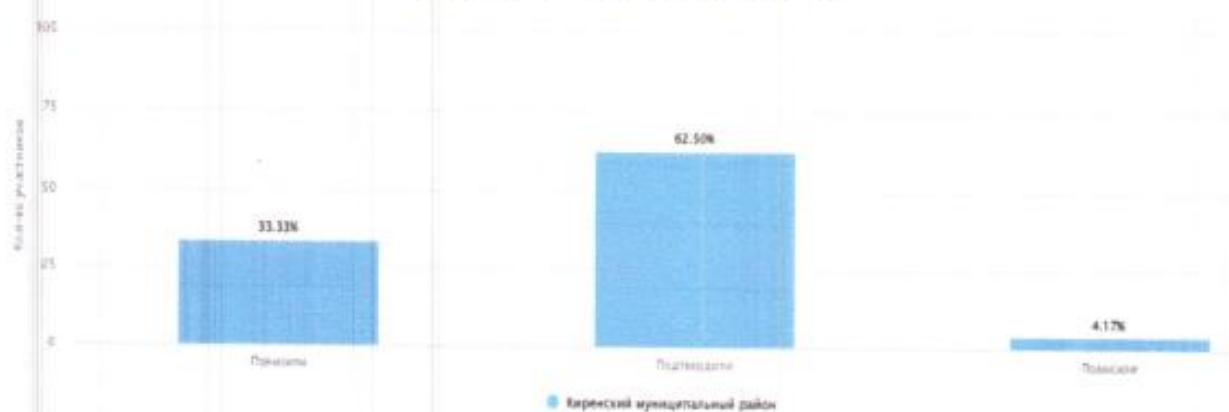
**Гистограмма «Соответствие отметок за выполненную работу и отметок по журналу»
осень 2020 – 2021 учебного года**



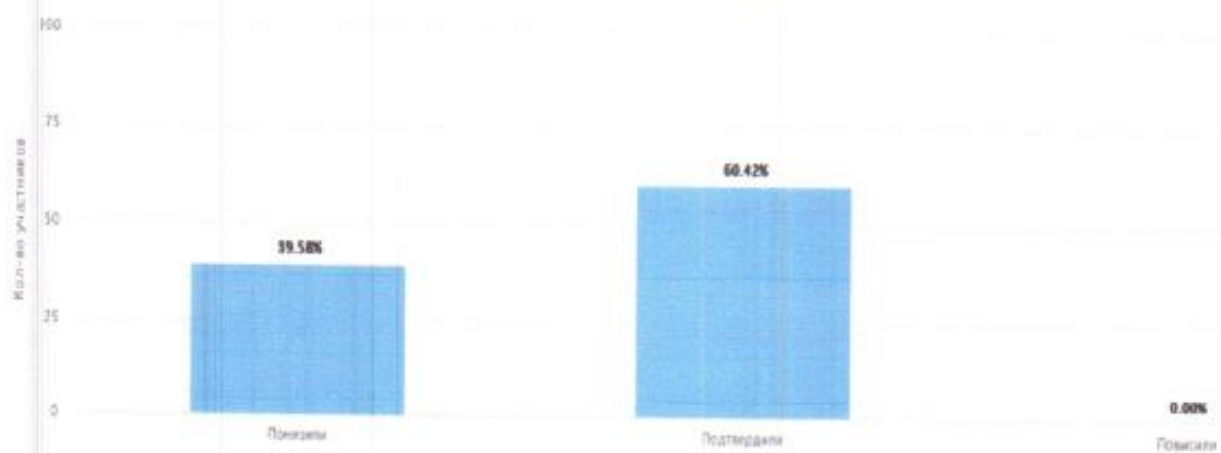
весна 2020 – 2021 учебного года



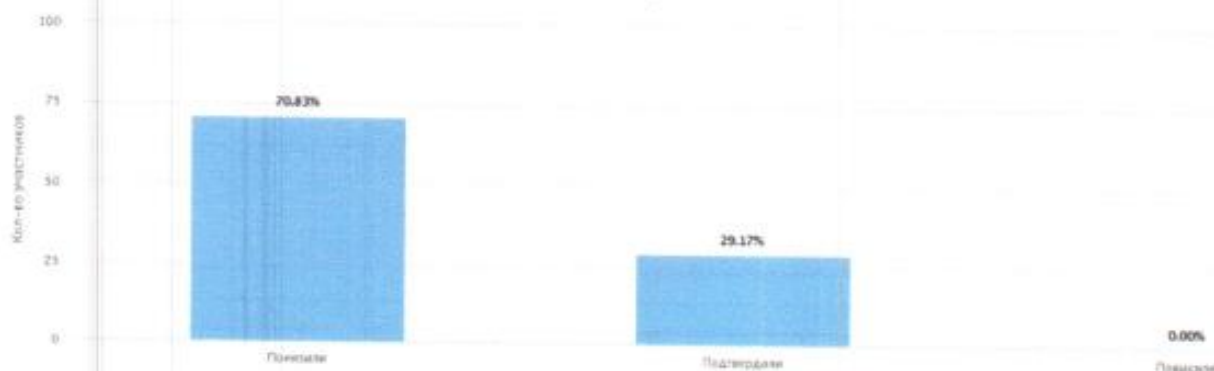
весна 2021 – 2022 учебного года



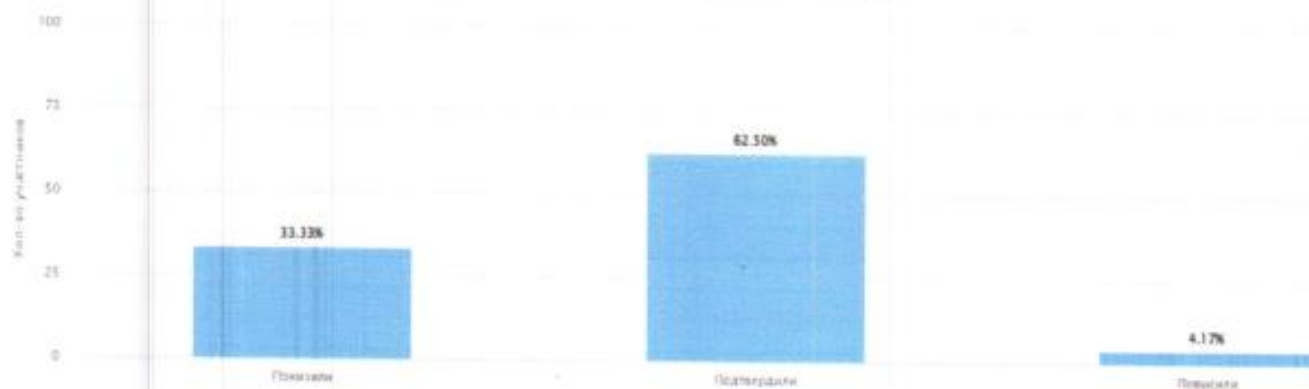
осень 2022 – 2023 учебного года



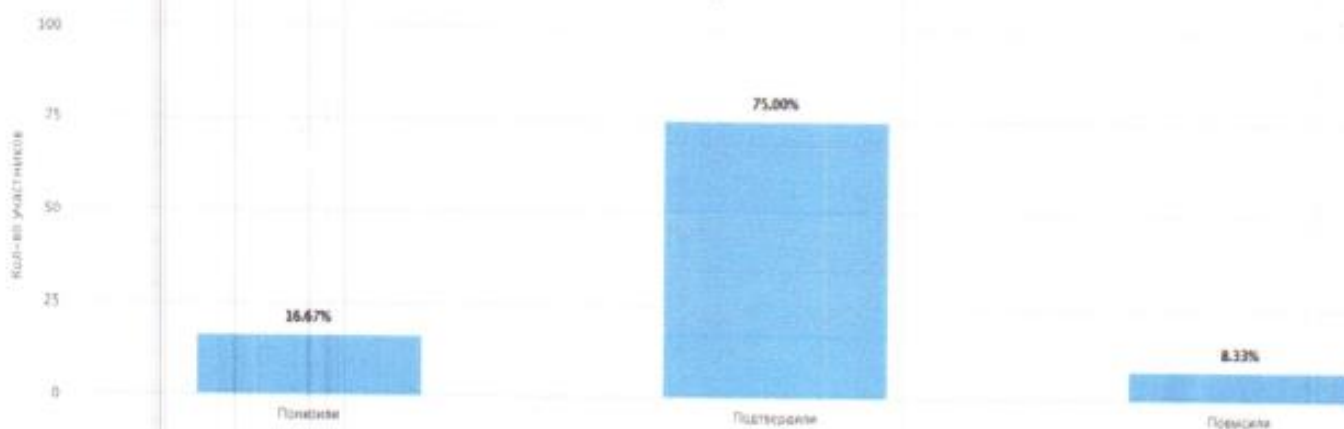
Гистограмма «Соответствие отметок за выполненную работу и отметок по журналу»
МКОУ «Средняя школа №1»
весна 2020 – 2021 учебного года



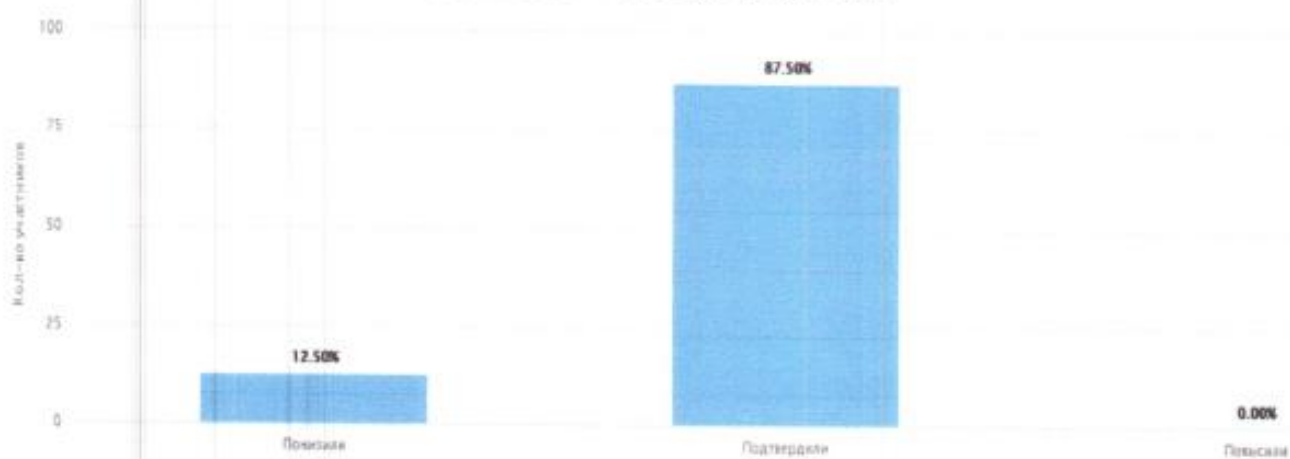
весна 2021 – 2022 учебного года



МКОУ «Средняя школа №5 г. Киренска»
весна 2020 – 2021 учебного года



осень 2022 – 2023 учебного года



Гистограмма «Соответствие отметок за выполненную работу и отметок по журналу»
МКОУ «Средняя школа №6 г. Киренска»
весна 2020 – 2021 учебного года

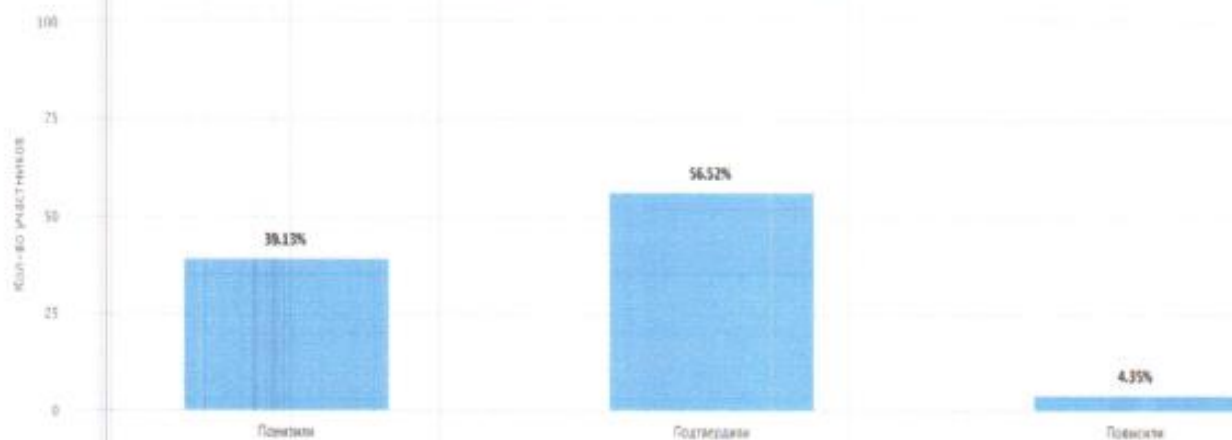


Таблица «Соответствие отметок за выполненную работу и отметок по журналу»
осень 2022 – 2023 учебного года

Группы участников	Кол-во участников	%
Понизили (Отметка < Отметка по журналу) %	12	54,55
Подтвердили (Отметка = Отметке по журналу) %	10	45,45
Повысили (Отметка > Отметка по журналу) %	0	0
Всего	22	100