



Российская Федерация
Министерство образования
Иркутской области

Управление образования администрации
Киренского муниципального района

ул. Ленрабочих 30, г. Киренск, 666703
Тел. (39568) 4-41-02, факс (39568) 4-38-34

E-mail: main@38kir.ru

ОКПО 2106116, ОГРН 1023802600293

ИНН/КПП 3831001288/383101001

06.12.2022

№

1360

на №

от

Руководителям
общеобразовательных организаций,
руководителю районного методического
объединения учителей русского языка и
литературы

**Аналитическая справка по итогам проведения
всероссийской проверочной работы по русскому языку
в 8 и 9 классах (по программе 8 класса)**

В 2021 – 2022 учебном году в соответствии с приказом Федеральной службы по надзору в сфере образования и науки (Рособрнадзор) от 16.08.2021 года №1139 «О проведении Федеральной службой по надзору в сфере образования науки мониторинга качества подготовки обучающихся общеобразовательных организаций в форме всероссийских проверочных работ в 2022 году», письмом приказом Федеральной службы по надзору в сфере образования и науки (Рособрнадзор) от 23.03.2022 года №01-31/08-01, распоряжением министерства образования Иркутской области от 24.02.2022 года №55-227-мр «О проведении всероссийских проверочных работ в Иркутской области в 2022 году», приказом управления образования администрации Киренского муниципального района от 28.02.2022 года №74 «О проведении всероссийских проверочных работ в 4 – 8, 10 (11) классах в 2022 году», руководствуясь планом – графиком проведения ВПР – 2022, порядком проведения ВПР – 2022, с 15 марта по 26 марта 2022 года была проведена всероссийская проверочная работа (далее – ВПР) по русскому языку в 8-ых классах.

Осенью 2022 – 2023 учебного года в соответствии с приказом Федеральной службы по надзору в сфере образования и науки (Рособрнадзор) от 28.03.2022 года №467 «О внесении изменений в приказ Федеральной службы по надзору в сфере образования и науки от 16.08.2022 года №467 «О проведении Федеральной службой по надзору в сфере образования науки мониторинга качества подготовки обучающихся общеобразовательных организаций в форме всероссийских проверочных работ в 2022 году», распоряжением министерства образования Иркутской области от 12.09.2022 года №55-1324-мр «О проведении всероссийских проверочных работ в 5 – 9 классах общеобразовательных организаций Иркутской области», приказом управления образования администрации Киренского

муниципального района от 13.09.2022 года №260 «О проведении всероссийских проверочных работ в 5 - 9 классах осенью 2022 года», с целью мониторинга уровня подготовки обучающихся в соответствии с федеральными государственными образовательными стандартами по программам начального общего, основного общего и среднего общего образования, получения и использования объективных результатов для принятия управленческих решений, направленных на повышение качества образования в общеобразовательных организациях Иркутской области, руководствуясь Регламентом проведения ВПР, планом – графиком проведения ВПР – 2022, порядком проведения ВПР – 2022, с 19 сентября по 24 октября 2022 года была проведена всероссийская проверочная работа (далее – ВПР) по русскому языку в 9-ых классах (по программе 8 класса).

Весной 2021 – 2022 и осенью 2022 – 2023 учебных годов в ВПР участвовало 11 общеобразовательных организаций:

- МКОУ «Средняя школа №1»;
- МКОУ «Средняя школа №3 г. Киренска»;
- МКОУ «Средняя школа №5 г. Киренска»;
- МКОУ «Средняя школа №6 г. Киренска»;
- МКОУ «Основная школа №9 г. Киренска»;
- МКОУ «Средняя школа п. Алексеевск»;
- МКОУ «СОШ с. Алымовка»;
- МКОУ «Криволюкская СОШ им. Героя Советского Союза Тюрнева П.Ф.»;
- МКОУ «СОШ с. Макарово»;
- МКОУ «Средняя школа с. Петропавловское»;
- МКОУ «Средняя школа п. Юбилейный».

Весной 2020 - 2021 учебного года в проверочной работе приняло участие 11 общеобразовательных организаций:

- МКОУ «Средняя школа №1»;
- МКОУ «Средняя школа №3 г. Киренска»;
- МКОУ «Средняя школа №5 г. Киренска»;
- МКОУ «Средняя школа №6 г. Киренска»;
- МКОУ «Основная школа №9 г. Киренска»;
- МКОУ «Средняя школа п. Алексеевск»;
- МКОУ «СОШ с. Алымовка»;
- МКОУ «Криволюкская СОШ им. Героя Советского Союза Тюрнева П.Ф.»;
- МКОУ «СОШ с. Макарово»;
- МКОУ «Средняя школа с. Петропавловское»;
- МКОУ «Средняя школа п. Юбилейный».

Осенью 2020 – 2021 учебного года в ВПР участвовало 9 общеобразовательных организаций:

- МКОУ «Средняя школа №1»;
- МКОУ «Средняя школа №5 г. Киренска»;
- МКОУ «Средняя школа №6 г. Киренска»;
- МКОУ «Средняя школа п. Алексеевск»;
- МКОУ «СОШ с. Алымовка»;
- МКОУ «Криволукская СОШ им. Героя Советского Союза Тюрнева П.Ф.»;
- МКОУ «СОШ с. Макарово»;
- МКОУ «Средняя школа с. Петропавловское»;
- МКОУ «Средняя школа п. Юбилейный».

Весной 2021 – 2022 и осенью 2022 – 2023 учебных годов в проверочной работе приняло участие 203 обучающихся, из них с работой справилось 158 человек, не справилось – 45.

Весной 2020 – 2021 учебного года в работе участвовало 195 обучающихся. Справился 151 участник, не справилось – 44.

Осенью 2020 – 2021 учебного года в работе приняло участие 143 обучающихся. Справилось с работой 92 участника, не справился – 51 обучающийся.

Всероссийская проверочная работа проводилась с учётом национально – культурной и языковой специфики многонационального российского общества в целях осуществления мониторинга результатов перехода на ФГОС и направлена на выявление качества подготовки обучающихся.

ВПР предназначена для оценки качества общеобразовательной подготовки по русскому языку за курс 8 класса в соответствии с ФГОС. Данная работа позволила осуществить диагностику достижения предметных и метапредметных результатов обучения, в том числе овладение межпредметными понятиями и способность использования универсальных учебных действий (УУД) в учебной, познавательной и социальной практике.

Задания проверочной работы были направлены на выявление уровня владения обучающимися правописными нормами современного русского литературного языка (орфографическими и пунктуационными), учебно-языковыми опознавательными, классификационными и аналитическими умениями, предметными коммуникативными умениями, а также регулятивными, познавательными и коммуникативными универсальными учебными действиями.

Работы по русскому языку для каждой общеобразовательной организации формировались индивидуально из закрытого банка заданий.

Проверочная работа содержала 17 заданий базового уровня сложности, в том числе 11 заданий к приведенному тексту для чтения.

Задания №№1 – 4, 6 – 9, 15 - 16 предполагали запись развернутого ответа, задания №№5, 10 – 14, 17 – краткого ответа в виде слова (сочетания слов).

Степень обученности по русскому языку по району составила 78%, качество обученности – 38%, средний балл – 3,2.

**Таблица «Сводная таблица результатов
ВПР по русскому языку»**

Учебный год	Кол-во участников	Степень обученности	Качество обученности	Средний балл
2020 – 2021 осень	143	64%	41%	3,1
2020 – 2021 весна	195	77%	44%	3,3
2021 – 2022 весна 2022 – 2023 осень	203	78%	38%	3,2

Из данных таблицы можно увидеть, что в сравнении с результатами 2020 – 2021 учебного года отмечается положительная динамика степени обученности и отрицательная динамика качества обученности.

В таблице «Достижение планируемых результатов в соответствии с ПООП ООО и ФГОС» представлены результаты выполнения заданий, соответствующих тем или иным элементам содержания в программах основного общего образования. По данным из таблицы можно отследить, какие умения освоены лучше, а какие – хуже.

**Таблица «Достижение планируемых результатов
в соответствии с ПООП ООО и ФГОС»
весна 2021 – 2022 учебного года**

№	Блоки ПООП ООО выпускник научится / получит возможность научиться или проверяемые требования (умения) в соответствии с ФГОС	Макс. балл	Средний % выполнения		
			По АТЕ	По региону	По России
	2020 – 2021 учебный год осень 2020 – 2021 учебный год весна 2021 – 2022 учебный год весна		143/ 195/ 60	11216/ 21577/ 7082	685637/ 761029/ 180931
1К1	Соблюдать изученные орфографические и пунктуационные правила при списывании осложненного пропусками орфограмм и пунктограмм текста. Соблюдать основные языковые нормы в устной и письменной речи; опираться на фонетический, морфемный, словообразовательный и морфологический анализ в практике правописания.	4	59 59,9 56	55 56 56	61 63 64
1К2	Соблюдать изученные орфографические и пунктуационные правила при списывании осложненного пропусками орфограмм и пунктограмм текста. Соблюдать основные языковые нормы в устной и письменной речи; опираться на фонетический, морфемный, словообразовательный и морфологический анализ в практике правописания.	3	39 42 21	31 37 39	39,8 45 47
1К3	Соблюдать изученные орфографические и пунктуационные правила при списывании осложненного пропусками орфограмм и пунктограмм текста. Соблюдать основные языковые нормы в устной и письменной речи; опираться на фонетический, морфемный, словообразовательный и морфологический анализ в практике правописания.	2	92 89 83	93 93 93	93 94 93

2К1	Проводить морфемный анализ слова; проводить морфологический анализ слова; проводить синтаксический анализ предложения.	3	87 90 96	79 85 84	82 88 87
2К2	Проводить морфемный анализ слова; проводить морфологический анализ слова; проводить синтаксический анализ предложения.	3	63 61 55	41 51 51	49 58 58
2К3	Проводить морфемный анализ слова; проводить морфологический анализ слова; проводить синтаксический анализ предложения.	3	43 48 13	41 45 47	51 55 56
3	Правильно писать с НЕ слова разных частей речи, обосновывать условия выбора слитного/раздельного написания. Опознавать самостоятельные части речи и их формы; опираться на фонетический, морфемный, словообразовательный и морфологический анализ в практике правописания.	4	41 38	31 39	36 45
3.1	Правильно писать с НЕ слова разных частей речи, обосновывать условия выбора слитного/раздельного написания. Опознавать самостоятельные части речи и их формы; опираться на фонетический, морфемный, словообразовательный и морфологический анализ в практике правописания.	1	62	69,8	75
3.2	Правильно писать с НЕ слова разных частей речи, обосновывать условия выбора слитного/раздельного написания. Опознавать самостоятельные части речи и их формы; опираться на фонетический, морфемный, словообразовательный и морфологический анализ в практике правописания.	3	46	35	38
4	Правильно писать Н и НН в словах разных частей речи, обосновывать условия выбора написаний. Опознавать самостоятельные части речи и их формы опираться на фонетический, морфемный, словообразовательный и морфологический анализ в практике правописания.	4	23 29	28 31	33 36
4.1	Правильно писать Н и НН в словах разных частей речи, обосновывать условия выбора написаний. Опознавать самостоятельные части речи и их формы опираться на фонетический, морфемный, словообразовательный и морфологический анализ в практике правописания.	1	72	63	68
4.2	Правильно писать Н и НН в словах разных частей речи, обосновывать условия выбора написаний. Опознавать самостоятельные части речи и их формы опираться на фонетический, морфемный, словообразовательный и морфологический анализ в практике правописания.	3	33	26	27
5	Владеть орфоэпическими нормами русского литературного языка. Проводить орфоэпический анализ слова; определять место ударного слога.	2	64 81 70	65 67 67	71 75 76
6	Распознавать случаи нарушения грамматических норм русского литературного языка в заданных предложениях и исправлять эти нарушения. Соблюдать основные языковые нормы в устной и письменной речи.	2	61 57 38	48 47 51	53 54 55
7	Анализировать прочитанный текст с точки зрения его основной мысли; распознавать и формулировать основную мысль текста в письменной форме, соблюдая нормы	2	28 45 48	51 49 49	58 56 56

	<p>построения предложения и словоупотребления.</p> <p>Владеть навыками различных видов чтения (изучающим, ознакомительным, просмотровым) и информационной переработки прочитанного материала; адекватно понимать тексты различных функционально-смысловых типов речи и функциональных разновидностей языка; анализировать текст с точки зрения его темы, цели.</p>				
8	<p>Анализировать прочитанную часть текста с точки зрения ее микротемы; распознавать и адекватно формулировать микротему заданного абзаца текста в письменной форме, соблюдая нормы построения предложения и словоупотребления.</p> <p>Владеть навыками различных видов чтения (изучающим, ознакомительным, просмотровым) и информационной переработки прочитанного материала; адекватно понимать тексты различных функционально-смысловых типов речи и функциональных разновидностей языка.</p>	2	36 41 43	51 49 49,5	58 56 55
9	<p>Определять вид тропа.</p> <p>Владеть навыками различных видов чтения (изучающим, ознакомительным, просмотровым) и информационной переработки прочитанного материала; адекватно понимать тексты различных функционально-смысловых типов речи и функциональных разновидностей языка;</p> <p>проводить лексический анализ слова; опознавать лексические средства выразительности и основные виды тропов (метафора, эпитет, сравнение, гипербола, олицетворение).</p>	1	53 69 72	51 58 62	59 67 68
10	<p>Распознавать лексическое значение слова с опорой на указанный в задании контекст.</p> <p>Владеть навыками различных видов чтения (изучающим, ознакомительным, просмотровым) и информационной переработки прочитанного материала;</p> <p>проводить лексический анализ слова.</p>	1	76 87 75	72 77 79	78 81 82
11	<p>Распознавать подчинительные словосочетания, определять вид подчинительной связи.</p> <p>Опознавать основные единицы синтаксиса (словосочетание, предложение, текст);</p> <p>анализировать различные виды словосочетаний и предложений с точки зрения их структурно-смысловой организации и функциональных особенностей.</p>	5	49,9 64	37 49	42 53
11.1	<p>Распознавать подчинительные словосочетания, определять вид подчинительной связи. Опознавать основные единицы синтаксиса (словосочетание, предложение, текст);</p> <p>анализировать различные виды словосочетаний и предложений с точки зрения их структурно-смысловой организации и функциональных особенностей.</p>	2	76	60	64
11.2	<p>Распознавать подчинительные словосочетания, определять вид подчинительной связи. Опознавать основные единицы синтаксиса (словосочетание, предложение, текст);</p> <p>анализировать различные виды словосочетаний и предложений с точки зрения их структурно-смысловой организации и функциональных особенностей.</p>	3	73	48	51
12	<p>Находить в предложении грамматическую основу. Находить грамматическую основу предложения.</p>	1	66 69 67	61 63 68	69 72 73

13	<p>Определять тип односоставного предложения.</p> <p>Анализировать различные виды словосочетаний и предложений с точки зрения их структурно-смысловой организации и функциональных особенностей.</p>	1	58 52 28	44 53 56	52 61 63
14	<p>Находить в ряду других предложений предложение с вводным словом, подбирать к данному вводному слову синоним (из той же группы по значению).</p> <p>Опознавать предложения простые и сложные, предложения осложненной структуры; анализировать различные виды словосочетаний и предложений с точки зрения их структурно-смысловой организации и функциональных особенностей; проводить лексический анализ слова.</p>	2	64 66	56 60	61 66
14.1	<p>Находить в ряду других предложений предложение с вводным словом, подбирать к данному вводному слову синоним (из той же группы по значению). Опознавать предложения простые и сложные, предложения осложненной структуры; анализировать различные виды словосочетаний и предложений с точки зрения их структурно-смысловой организации и функциональных особенностей; проводить лексический анализ слова.</p>	1	40	66	72
14.2	<p>Находить в ряду других предложений предложение с вводным словом, подбирать к данному вводному слову синоним (из той же группы по значению). Опознавать предложения простые и сложные, предложения осложненной структуры; анализировать различные виды словосочетаний и предложений с точки зрения их структурно-смысловой организации и функциональных особенностей; проводить лексический анализ слова.</p>	1	38	54	59
15	<p>Находить в ряду других предложений предложение с обособленным согласованным определением, обосновывать условия обособления согласованного определения, в том числе с помощью графической схемы.</p> <p>Опознавать предложения простые и сложные, предложения осложненной структуры; анализировать различные виды словосочетаний и предложений с точки зрения их структурно-смысловой организации и функциональных особенностей; опираться на грамматико-интонационный анализ при объяснении расстановки знаков препинания.</p>	3	49 57	41 47	46 52
15.1	<p>Находить в ряду других предложений предложение с обособленным согласованным определением, обосновывать условия обособления согласованного определения, в том числе с помощью графической схемы. Опознавать предложения простые и сложные, предложения осложненной структуры; анализировать различные виды словосочетаний и предложений с точки зрения их структурно-смысловой организации и функциональных особенностей; опираться на грамматико-интонационный анализ при объяснении расстановки знаков препинания.</p>	1	72	73	78
15.2	<p>Находить в ряду других предложений предложение с обособленным согласованным определением, обосновывать условия обособления согласованного определения, в том числе с помощью графической схемы. Опознавать предложения простые и сложные, предложения осложненной структуры; анализировать различные виды словосочетаний и предложений с точки зрения их структурно-смысловой организации и функциональных особенностей; опираться на грамматико-интонационный анализ при объяснении расстановки знаков препинания.</p>	1	53	39	39

	особенностей; опираться на грамматико-интонационный анализ при объяснении расстановки знаков препинания.				
16	Находить в ряду других предложений предложение с обособленным обстоятельством, обосновывать условия обособления обстоятельства, в том числе с помощью графической схемы. Опознавать предложения простые и сложные, предложения осложненной структуры; анализировать различные виды словосочетаний и предложений с точки зрения их структурно-смысловой организации и функциональных особенностей; опираться на грамматико-интонационный анализ при объяснении расстановки знаков препинания в предложении.	2	58 64	49,7 56	56 61
16.1	Находить в ряду других предложений предложение с обособленным обстоятельством, обосновывать условия обособления обстоятельства, в том числе с помощью графической схемы. Опознавать предложения простые и сложные, предложения осложненной структуры; анализировать различные виды словосочетаний и предложений с точки зрения их структурно-смысловой организации и функциональных особенностей; опираться на грамматико-интонационный анализ при объяснении расстановки знаков препинания в предложении.	1	65	72	77
16.2	Находить в ряду других предложений предложение с обособленным обстоятельством, обосновывать условия обособления обстоятельства, в том числе с помощью графической схемы. Опознавать предложения простые и сложные, предложения осложненной структуры; анализировать различные виды словосочетаний и предложений с точки зрения их структурно-смысловой организации и функциональных особенностей; опираться на грамматико-интонационный анализ при объяснении расстановки знаков препинания в предложении.	1	48	46	48
17	Опознавать по графической схеме простое предложение, осложненное однородными сказуемыми; находить в ряду других предложений предложение с однородными сказуемыми с опорой на графическую схему. Опознавать предложения простые и сложные, предложения осложненной структуры; анализировать различные виды словосочетаний и предложений с точки зрения их структурно-смысловой организации и функциональных особенностей.	1	83 85 72	83 85 87	86 88 87

осень 2022 – 2023 учебного года

№	Блоки ПООП ООО выпускник научится / получит возможность научиться или проверяемые требования (умения) в соответствии с ФГОС	Макс. балл	Средний % выполнения		
			По АТЕ	По региону	По России
			143/ 195/ 143	11216/ 21577/ 18254	685637/ 761029/ 1013108
1К1	Соблюдать изученные орфографические и пунктуационные правила при списывании осложненного пропусками орфограмм и пунктограмм текста. Соблюдать основные языковые нормы в устной и письменной речи; опираться на	4	59 59,9 63	55 56 59,7	61 63 65

	фонетический, морфемный, словообразовательный и морфологический анализ в практике правописания.				
1К2	Соблюдать изученные орфографические и пунктуационные правила при списывании осложненного пропусками орфограмм и пунктограмм текста. Соблюдать основные языковые нормы в устной и письменной речи; опираться на фонетический, морфемный, словообразовательный и морфологический анализ в практике правописания.	3	39 42 49	31 37 42	39,8 45 48
1К3	Соблюдать изученные орфографические и пунктуационные правила при списывании осложненного пропусками орфограмм и пунктограмм текста. Соблюдать основные языковые нормы в устной и письменной речи; опираться на фонетический, морфемный, словообразовательный и морфологический анализ в практике правописания.	2	92 89 93	93 93 94	93 94 93
2К1	Проводить морфемный анализ слова; проводить морфологический анализ слова; проводить синтаксический анализ предложения.	3	87 90 85	79 85 84	82 88 86
2К2	Проводить морфемный анализ слова; проводить морфологический анализ слова; проводить синтаксический анализ предложения.	3	63 61 52	41 51 48	49 58 54
2К3	Проводить морфемный анализ слова; проводить морфологический анализ слова; проводить синтаксический анализ предложения.	3	43 48 56	41 45 45	51 55 54
3	Правильно писать с НЕ слова разных частей речи, обосновывать условия выбора слитного/раздельного написания. Опознавать самостоятельные части речи и их формы; опираться на фонетический, морфемный, словообразовательный и морфологический анализ в практике правописания.	4	41 38	31 39	36 45
3.1	Правильно писать с НЕ слова разных частей речи, обосновывать условия выбора слитного/раздельного написания. Опознавать самостоятельные части речи и их формы; опираться на фонетический, морфемный, словообразовательный и морфологический анализ в практике правописания.	1	78	69,6	74
3.2	Правильно писать с НЕ слова разных частей речи, обосновывать условия выбора слитного/раздельного написания. Опознавать самостоятельные части речи и их формы; опираться на фонетический, морфемный, словообразовательный и морфологический анализ в практике правописания.	3	27	33	36
4	Правильно писать Н и НН в словах разных частей речи, обосновывать условия выбора написаний. Опознавать самостоятельные части речи и их формы опираться на фонетический, морфемный, словообразовательный и морфологический анализ в практике правописания.	4	23 29	28 31	33 36
4.1	Правильно писать Н и НН в словах разных частей речи, обосновывать условия выбора написаний. Опознавать самостоятельные части речи и их формы опираться на фонетический, морфемный, словообразовательный и морфологический анализ в практике правописания.	1	63	61	68
4.2	Правильно писать Н и НН в словах разных частей речи,	3	16	22	26

	обосновывать условия выбора написаний. Опознавать самостоятельные части речи и их формы опираясь на фонетический, морфемный, словообразовательный и морфологический анализ в практике правописания.				
5	Владеть орфоэпическими нормами русского литературного языка. Проводить орфоэпический анализ слова; определять место ударного слога.	2	64 81 71	65 67 70	71 75 75
6	Распознавать случаи нарушения грамматических норм русского литературного языка в заданных предложениях и исправлять эти нарушения. Соблюдать основные языковые нормы в устной и письменной речи.	2	61 57 55	48 47 49	53 54 54
7	Анализировать прочитанный текст с точки зрения его основной мысли; распознавать и формулировать основную мысль текста в письменной форме, соблюдая нормы построения предложения и словоупотребления. Владеть навыками различных видов чтения (изучающим, ознакомительным, просмотровым) и информационной переработки прочитанного материала; адекватно понимать тексты различных функционально-смысловых типов речи и функциональных разновидностей языка; анализировать текст с точки зрения его темы, цели.	2	28 45 48	51 49 49,6	58 56 57
8	Анализировать прочитанную часть текста с точки зрения ее микротемы; распознавать и адекватно формулировать микротему заданного абзаца текста в письменной форме, соблюдая нормы построения предложения и словоупотребления. Владеть навыками различных видов чтения (изучающим, ознакомительным, просмотровым) и информационной переработки прочитанного материала; адекватно понимать тексты различных функционально-смысловых типов речи и функциональных разновидностей языка.	2	36 41 47	51 49 50	58 56 57
9	Определять вид тропа. Владеть навыками различных видов чтения (изучающим, ознакомительным, просмотровым) и информационной переработки прочитанного материала; адекватно понимать тексты различных функционально-смысловых типов речи и функциональных разновидностей языка; проводить лексический анализ слова; опознавать лексические средства выразительности и основные виды тропов (метафора, эпитет, сравнение, гиперболы, олицетворение).	1	53 69 66	51 58 62	59 67 68
10	Распознавать лексическое значение слова с опорой на указанный в задании контекст. Владеть навыками различных видов чтения (изучающим, ознакомительным, просмотровым) и информационной переработки прочитанного материала; проводить лексический анализ слова.	1	76 87 75	72 77 76	78 81 81
11	Распознавать подчинительные словосочетания, определять вид подчинительной связи. Опознавать основные единицы синтаксиса (словосочетание, предложение, текст); анализировать различные виды словосочетаний и предложений с точки зрения их структурно-смысловой	5	49,9 64	37 49	42 53

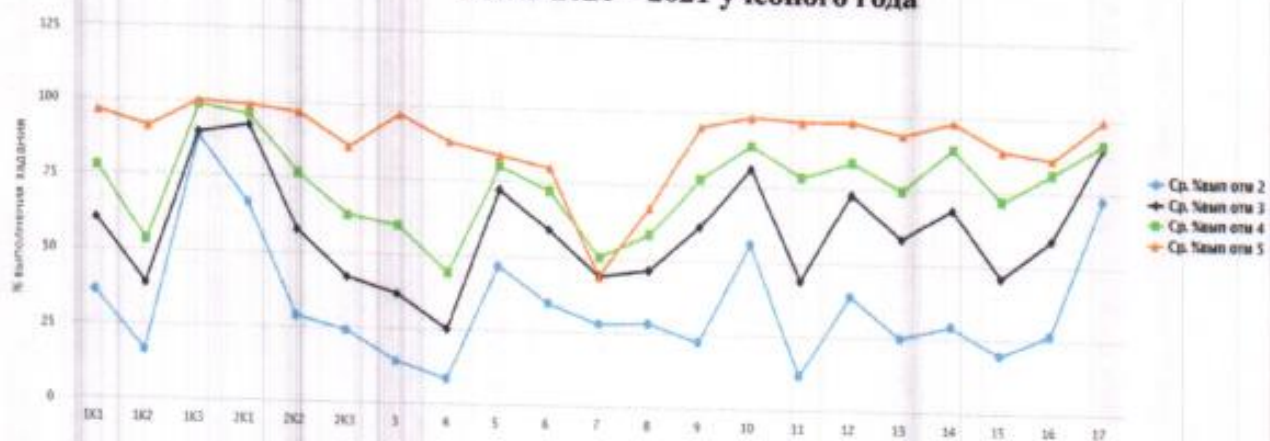
	организации и функциональных особенностей.				
11.1	Распознавать подчинительные словосочетания, определять вид подчинительной связи. Опознавать основные единицы синтаксиса (словосочетание, предложение, текст); анализировать различные виды словосочетаний и предложений с точки зрения их структурно-смысловой организации и функциональных особенностей.	2	60	58	61
11.2	Распознавать подчинительные словосочетания, определять вид подчинительной связи. Опознавать основные единицы синтаксиса (словосочетание, предложение, текст); анализировать различные виды словосочетаний и предложений с точки зрения их структурно-смысловой организации и функциональных особенностей.	3	45	47	48
12	Находить в предложении грамматическую основу. Находить грамматическую основу предложения.	1	66 69 74	61 63 65	69 72 72
13	Определять тип односоставного предложения. Анализировать различные виды словосочетаний и предложений с точки зрения их структурно-смысловой организации и функциональных особенностей.	1	58 52 60	44 53 53	52 61 59,6
14	Находить в ряду других предложений предложение с вводным словом, подбирать к данному вводному слову синоним (из той же группы по значению). Опознавать предложения простые и сложные, предложения осложненной структуры; анализировать различные виды словосочетаний и предложений с точки зрения их структурно-смысловой организации и функциональных особенностей; проводить лексический анализ слова.	2	64 66	56 60	61 66
14.1	Находить в ряду других предложений предложение с вводным словом, подбирать к данному вводному слову синоним (из той же группы по значению). Опознавать предложения простые и сложные, предложения осложненной структуры; анализировать различные виды словосочетаний и предложений с точки зрения их структурно-смысловой организации и функциональных особенностей; проводить лексический анализ слова.	1	76	69	76
14.2	Находить в ряду других предложений предложение с вводным словом, подбирать к данному вводному слову синоним (из той же группы по значению). Опознавать предложения простые и сложные, предложения осложненной структуры; анализировать различные виды словосочетаний и предложений с точки зрения их структурно-смысловой организации и функциональных особенностей; проводить лексический анализ слова.	1	62	55	61
15	Находить в ряду других предложений предложение с обособленным согласованным определением, обосновывать условия обособления согласованного определения, в том числе с помощью графической схемы. Опознавать предложения простые и сложные, предложения осложненной структуры; анализировать различные виды словосочетаний и предложений с точки зрения их структурно-смысловой организации и функциональных особенностей; опираться на грамматико-интонационный анализ при объяснении расстановки знаков препинания.	3	49 57	41 47	46 52
15.1	Находить в ряду других предложений предложение с обособленным согласованным определением,	1	79	71	76

	обосновывать условия обособления согласованного определения, в том числе с помощью графической схемы. Опознавать предложения простые и сложные, предложения осложненной структуры; анализировать различные виды словосочетаний и предложений с точки зрения их структурно-смысловой организации и функциональных особенностей; опираться на грамматико-интонационный анализ при объяснении расстановки знаков препинания.				
15.2	Находить в ряду других предложений предложение с обособленным согласованным определением, обосновывать условия обособления согласованного определения, в том числе с помощью графической схемы. Опознавать предложения простые и сложные, предложения осложненной структуры; анализировать различные виды словосочетаний и предложений с точки зрения их структурно-смысловой организации и функциональных особенностей; опираться на грамматико-интонационный анализ при объяснении расстановки знаков препинания.	2	40	34	38
16	Находить в ряду других предложений предложение с обособленным обстоятельством, обосновывать условия обособления обстоятельства, в том числе с помощью графической схемы. Опознавать предложения простые и сложные, предложения осложненной структуры; анализировать различные виды словосочетаний и предложений с точки зрения их структурно-смысловой организации и функциональных особенностей; опираться на грамматико-интонационный анализ при объяснении расстановки знаков препинания в предложении.	2	58 64	49,7 56	56 61
16.1	Находить в ряду других предложений предложение с обособленным обстоятельством, обосновывать условия обособления обстоятельства, в том числе с помощью графической схемы. Опознавать предложения простые и сложные, предложения осложненной структуры; анализировать различные виды словосочетаний и предложений с точки зрения их структурно-смысловой организации и функциональных особенностей; опираться на грамматико-интонационный анализ при объяснении расстановки знаков препинания в предложении.	1	77	70	76
16.2	Находить в ряду других предложений предложение с обособленным обстоятельством, обосновывать условия обособления обстоятельства, в том числе с помощью графической схемы. Опознавать предложения простые и сложные, предложения осложненной структуры; анализировать различные виды словосочетаний и предложений с точки зрения их структурно-смысловой организации и функциональных особенностей; опираться на грамматико-интонационный анализ при объяснении расстановки знаков препинания в предложении.	1	49,7	41	47
17	Опознавать по графической схеме простое предложение, осложненное однородными сказуемыми; находить в ряду других предложений предложение с однородными сказуемыми с опорой на графическую схему. Опознавать предложения простые и сложные, предложения осложненной структуры; анализировать различные виды словосочетаний и предложений с точки зрения их	1	83 85 88	83 85 84	86 88 86

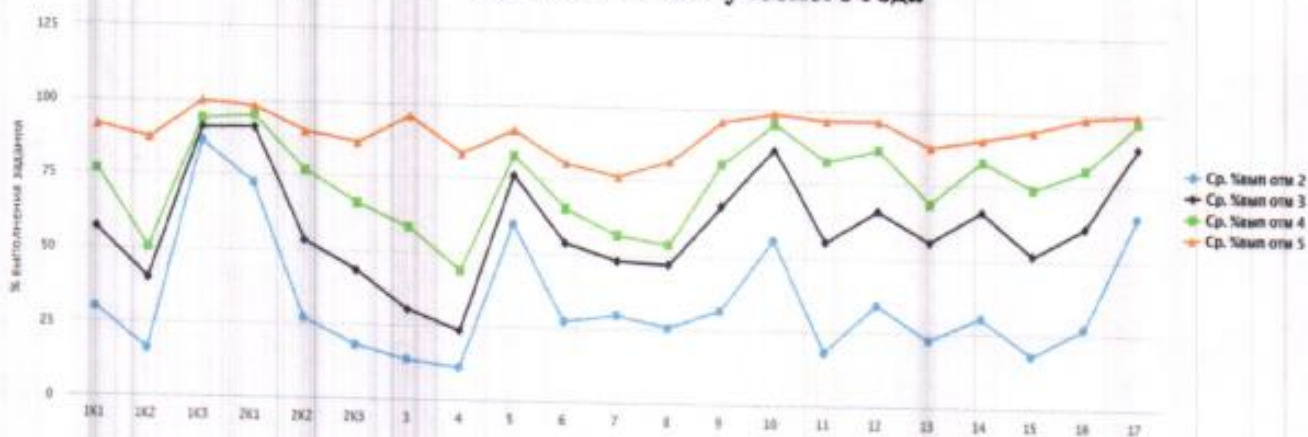
В сравнении с результатами 2020 – 2021 учебного года можно отметить следующее:

- весной 2021 – 2022 и осенью 2022 – 2023 учебных годов результаты выполнения заданий обучающимися общеобразовательных организаций Киренского района в основном выше областных (№№1 (1К1, 1К2), 2 (2К1, 2К2, 2К3), 3 (3.1), 4 (4.1, 4.2), 5, 6, 9, 11 (11.1, 11.2), 12, 13, 14 (14.1, 14.2), 15 (15.1, 15.2), 16 (16.1, 16.2), 17) и российских (№№2 (2К1, 2К3), 3 (3.1), 12, 14 (14.2), 15 (15.1, 15.2), 16 (16.1, 16.2), 17);
- весной 2020 – 2021 учебного года результаты выполнения заданий обучающимися в основном выше областных (№№1К1, 1К2, 2К1, 2К2, 2К3, 5, 6, 9, 10, 11, 12, 14, 15, 16) и российских (№№2К1, 2К2, 5, 6, 9, 10, 11, 15, 16);
- осенью 2020 – 2021 учебного года результаты выполнения заданий обучающимися в основном выше областных (№№1К1, 1К2, 2К1, 2К2, 3, 6, 9, 10, 11, 12, 13, 14, 15, 16) и российских (№№2К1, 2К2, 3, 6, 9, 11, 13, 14, 15, 16).

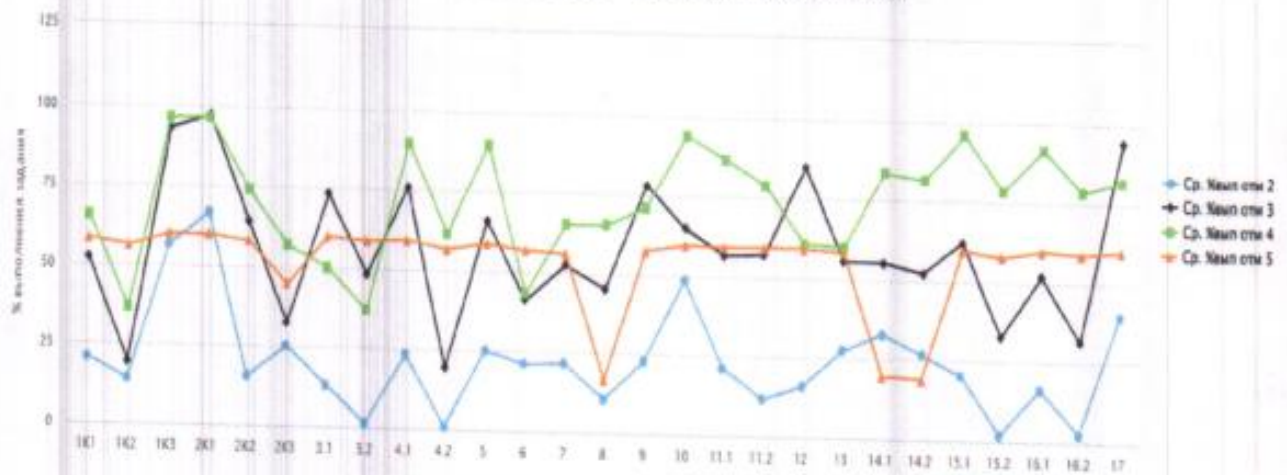
**Гистограмма «Ср. % выполнения заданий группами обучающихся»
осень 2020 – 2021 учебного года**



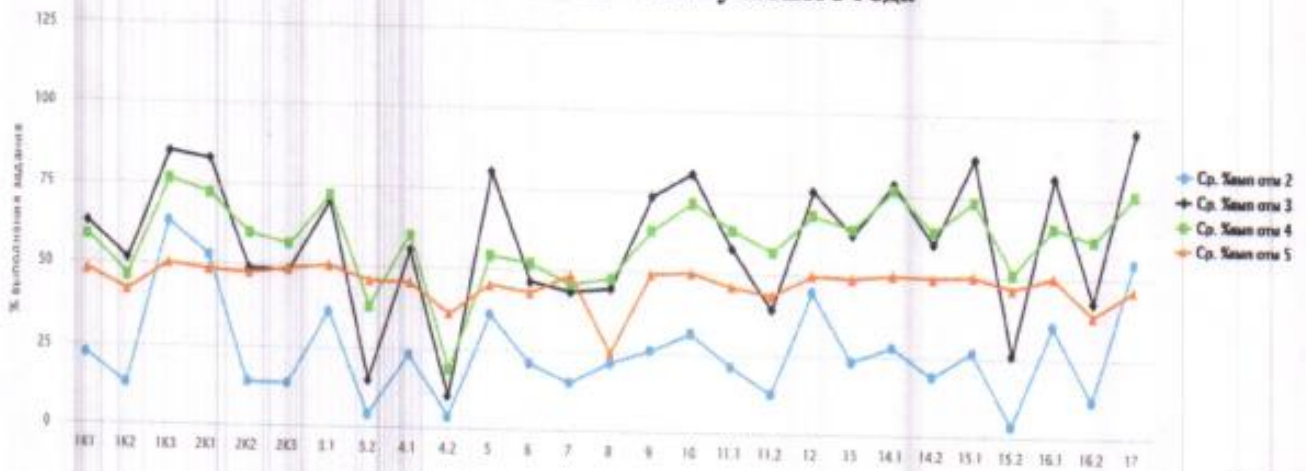
весна 2020 – 2021 учебного года



весна 2021 – 2022 учебного года



осень 2022 – 2023 учебного года



В сравнении с результатами 2020 – 2021 учебного года у обучающихся с отметками «5», «4», «3» и «2» имеются проблемы в формировании планируемого результата, проверяемого заданиями:

весна 2021 – 2022 учебного года:

- №1 (1K2) на соблюдение орфографических норм;
- №2 (2K2) на умения анализировать слово сточки зрения его принадлежности к той или иной части речи и определять морфологические признаки и синтаксическую роль данного слова;
- №3 (3.2) на умение обосновывать условия выбора слитного / раздельного написания не со словами разных частей речи;
- №4 (4.2) на умение обосновывать условия выбора написания –н- и –нн- в словах разных частей речи;
- №6 на умение распознавать случаи нарушения грамматических норм русского литературного языка в предложениях и исправлять эти нарушения;
- №15 (15.2) на умение обосновывать условия обособления согласованного определения, в том числе с помощью графической схемы;
- №16 (16.2) на умение обосновывать условия обособления обстоятельства, в том числе с помощью графической схемы;

осень 2022 – 2023 учебного года:

- №1 (1К2) на соблюдение орфографических норм;
- №2 (2К1) на умение проводить морфемный и словообразовательный разборы слова;
- №2 (2К2) на умения анализировать слово с точки зрения его принадлежности к той или иной части речи и определять морфологические признаки и синтаксическую роль данного слова;
- №3 (3.2) на умение обосновывать условия выбора слитного / раздельного написания не со словами разных частей речи;
- №4 (4.2) на умение обосновывать условия выбора написания -н- и -нн- в словах разных частей речи;
- №6 на умение распознавать случаи нарушения грамматических норм русского литературного языка в предложениях и исправлять эти нарушения;
- №11 (11.1, 11.2) на умения распознавать подчинительные словосочетания и определять вид подчинительной связи;
- №13 на умение обучающихся определять тип односоставного предложения;
- №14 (14.2) на умение подбирать к данному вводному слову синоним (из той же группы по значению);
- №15 (15.2) на умение обосновывать условия обособления согласованного определения, в том числе с помощью графической схемы;
- №16 (16.2) на умение обосновывать условия обособления обстоятельства, в том числе с помощью графической схемы.

В 2020 – 2021 учебном году у обучающихся возникли проблемы в формировании планируемого результата в таких же заданиях, что и весной 2021 – 2022 и осенью 2022 – 2023 учебных годов, (№№1 (1К1), 2 (2К2, 2К3), 6, 11, 13), а осенью 2020 – 2021 учебного года - в задании на умение анализировать текст с точки зрения его основной мысли, распознавать и адекватно формулировать основную мысль текста в письменной форме.

Максимальный первичный балл – 51.

По гистограммам «Распределение первичных баллов» (Приложение №3) в сравнении с результатами 2020 – 2021 учебного года можно увидеть следующее:

- минимальный первичный балл по району:

- 2020 – 2021 учебный год – 6 баллов (МКОУ «Средняя школа №1», МКОУ «Средняя школа п. Алексеевск») / 3 балла (МКОУ «МКОУ «Средняя школа п. Алексеевск»);
- весна 2021 – 2022 и осень 2022 – 2023 учебных годов – 5 баллов (МКОУ «Средняя школа №5 г. Киренска») / 8 баллов (МКОУ «Средняя школа №1», МКОУ «Средняя школа №3 г. Киренска»);

- максимальный первичный балл по району:

- 2020 – 2021 учебный год – 45 баллов (МКОУ «Средняя школа №5 г. Киренска», МКОУ «Средняя школа п. Алексеевск») / 51 балл (МКОУ «Средняя школа №1»);

- весна 2021 – 2022 и осень 2022 – 2023 учебных годов – 46 баллов (МКОУ «Средняя школа №5 г. Киренска») / 49 баллов (МКОУ «Средняя школа №1»).

По гистограммам «Распределение первичных баллов» (Приложение №4) в МКОУ «Средняя школа №1», МКОУ «Средняя школа №5 г. Киренска», МКОУ «Средняя школа №6 г. Киренска», МКОУ «Средняя школа п. Алексеевск», МКОУ «СОШ с. Алымовка», МКОУ «Криволукская СОШ им. Героя Советского Союза Тюрнева П.Ф.», МКОУ «СОШ с. Макарово», МКОУ «Средняя школа с. Петропавловское», МКОУ «Средняя школа п. Юбилейный» в сравнении с результатами 2020 – 2021 учебного года можно увидеть следующее:

- минимальный первичный балл:

- МКОУ «Средняя школа №1» - 6 баллов / 8 баллов / 8 баллов;
- МКОУ «Средняя школа №5 г. Киренска» - 12 баллов / 15 баллов / 5 баллов;
- МКОУ «Средняя школа №6 г. Киренска» - 11 баллов / 10 баллов / 13 баллов;
- МКОУ «Средняя школа п. Алексеевск» - 6 баллов / 3 балла / 27 баллов;
- МКОУ «СОШ с. Алымовка» - 13 баллов / 19 баллов / 16 баллов;
- МКОУ «Криволукская СОШ им. Героя Советского Союза Тюрнева П.Ф.» - 29 баллов / 28 баллов / 27 баллов;
- МКОУ «СОШ с. Макарово» - 10 баллов / 12 баллов / 11 баллов;
- МКОУ «Средняя школа с. Петропавловское» - 25 баллов / 19 баллов;
- МКОУ «Средняя школа п. Юбилейный» - 27 баллов / 8 баллов / 26 баллов;

- максимальный первичный балл:

- МКОУ «Средняя школа №1» - 42 балла / 51 балл / 49 баллов;
- МКОУ «Средняя школа №5 г. Киренска» - 45 баллов / 48 баллов / 46 баллов;
- МКОУ «Средняя школа №6 г. Киренска» - 37 баллов / 47 баллов / 46 баллов;
- МКОУ «Средняя школа п. Алексеевск» - 45 баллов / 43 балла / 45 баллов;
- МКОУ «СОШ с. Алымовка» - 27 баллов / 42 балла / 36 баллов;
- МКОУ «Криволукская СОШ им. Героя Советского Союза Тюрнева П.Ф.» - 37 баллов / 34 балла / 33 балла;
- МКОУ «СОШ с. Макарово» - 42 балла / 33 балла / 29 баллов;
- МКОУ «Средняя школа с. Петропавловское» - 31 балл / 29 баллов / 35 баллов;
- МКОУ «Средняя школа п. Юбилейный» - 28 баллов / 28 баллов / 40 баллов.

По гистограммам «Соответствие отметок за выполненную работу (ОВР) и отметок по журналу (ОЖ)» (Приложение №5) в сравнении с результатами 2020 – 2021 учебного года можно увидеть следующее:

- кол-во обучающихся (%), которые понизили отметки (ОВР < ОЖ):

- 2020 – 2021 учебный год – 79 (55%) / 67 (34,36%);
- весна 2021 – 2022 и осень 2022 – 2023 учебных годов – 13 (22%) / 62 (43%);

- кол-во обучающихся (%), которые подтвердили отметки (ОВР = ОЖ),

- 2020 – 2021 учебный год – 64 (45%) / 119 (61,03%);
- весна 2021 – 2022 и осень 2022 – 2023 учебных годов – 47 (78%) / 71 (49,7%);

- кол-во обучающихся (%), которые повысили отметки (ОВР > ОЖ):

- 2020 – 2021 учебный год – 0 / 9 (4,62%);
- весна 2021 – 2022 и осень 2022 – 2023 учебных годов – 0 / 10 (7%).

По результатам гистограмм видно, что в сравнении с 2020 – 2021 учебным годом увеличилось количество участников, которые понизили, подтвердили и повысили отметки.

По гистограммам «Соответствие отметок за выполненную работу (ОВР) и отметок по журналу (ОЖ)» (Приложение №6) в МКОУ «Средняя школа №1», МКОУ «Средняя школа №5 г. Киренска», МКОУ «Средняя школа №6 г. Киренска», МКОУ «Средняя школа п. Алексеевск», МКОУ «СОШ с. Алымовка», МКОУ «Криволюкская СОШ им. Героя Советского Союза Тюрнева П.Ф.», МКОУ «СОШ с. Макарово», МКОУ «Средняя школа с. Петропавловское», МКОУ «Средняя школа п. Юбилейный» можно увидеть следующее:

- кол-во обучающихся (%), которые понизили отметки (ОВР < ОЖ), – 79 (55%)

- МКОУ «Средняя школа №1» - 34 (92%) / 21 (38,89%) / 27 (55%);
- МКОУ «Средняя школа №5 г. Киренска» - 17 (32%) / 7 (16,67%) / 10 (20%);
- МКОУ «Средняя школа №6 г. Киренска» - 5 (45%) / 7 (33,33%) / 4 (19%);
- МКОУ «Средняя школа п. Алексеевск» - 15 (58%) / 5 (17,86%) / 0;
- МКОУ «СОШ с. Алымовка» - 3 (75%) / 1 (25%) / 2 (25%);
- МКОУ «Криволюкская СОШ им. Героя Советского Союза Тюрнева П.Ф.» - 0 / 0 / 0;
- МКОУ «СОШ с. Макарово» - 2 (33%) / 3 (60%) / 6 (86%);
- МКОУ «Средняя школа с. Петропавловское» - 1 (50%) / 0 / 1 (33%);
- МКОУ «Средняя школа п. Юбилейный» - 2 (100%) / 2 (50%) / 2 (29%);

- кол-во обучающихся (%), которые подтвердили отметки (ОВР = ОЖ), – 64 (45%);

- МКОУ «Средняя школа №1» - 3 (8%) / 31 (57,41%) / 21 (43%);
- МКОУ «Средняя школа №5 г. Киренска» - 36 (68%) / 31 (73,81%) / 40 (80%);
- МКОУ «Средняя школа №6 г. Киренска» - 6 (55%) / 13 (61,9%) / 16 (76%);
- МКОУ «Средняя школа п. Алексеевск» - 11 (42%) / 21 (75%) / 7 (54%);
- МКОУ «СОШ с. Алымовка» - 1 (25%) / 3 (75%) / 6 (75%);
- МКОУ «Криволюкская СОШ им. Героя Советского Союза Тюрнева П.Ф.» - 2 (100%) / 2 (100%) / 3 (100%);
- МКОУ «СОШ с. Макарово» - 6 (67%) / 2 (40%) / 1 (14%);
- МКОУ «Средняя школа с. Петропавловское» - 1 (50%) / 1 (100%) / 2 (67%);
- МКОУ «Средняя школа п. Юбилейный» - 0 / 2 (50%) / 5 (71%);

- кол-во обучающихся (%), которые повысили отметки (ОВР > ОЖ), - 0.

- МКОУ «Средняя школа №1» - 0 / 2 (3,7%) / 1 (2%);

- МКОУ «Средняя школа №5 г. Киренска» - 0 / 4 (9,52%) / 0;
- МКОУ «Средняя школа №6 г. Киренска» - 0 / 1 (4,76%) / 1 (5%);
- МКОУ «Средняя школа п. Алексеевск» - 0 / 2 (7,14%) / 6 (46%);
- МКОУ «СОШ с. Алымовка» - 0 / 0 / 0;
- МКОУ «Криволукская СОШ им. Героя Советского Союза Тюрнева П.Ф.» - 0 / 0 / 0;
- МКОУ «СОШ с. Макарово» - 0 / 0 / 0;
- МКОУ «Средняя школа с. Петропавловское» - 0 / 0 / 0;
- МКОУ «Средняя школа п. Юбилейный» - 0 / 0 / 0.

По данным видно, что:

- в МКОУ «Средняя школа №1» уменьшилось количество участников, которые подтвердили отметки, и увеличилось количество обучающихся, понизивших и повысивших отметки;
- в МКОУ «Средняя школа №5 г. Киренска» увеличилось количество обучающихся, которые понизили и подтвердили отметки, и уменьшилось количество участников, повысивших отметки;
- в МКОУ «Средняя школа №6 г. Киренска» уменьшилось количество участников, которые понизили отметки; увеличилось количество обучающихся, подтвердивших отметки;
- в МКОУ «Средняя школа п. Алексеевск» уменьшилось количество обучающихся, которые понизили и подтвердили отметки, и увеличилось количество участников, повысивших отметки;
- в МКОУ «СОШ с. Алымовка» увеличилось количество обучающихся, понизивших и подтвердивших отметки;
- в МКОУ «СОШ с. Макарово» увеличилось количество обучающихся, понизивших отметки, и уменьшилось количество участников, которые подтвердили отметки;
- в МКОУ «Средняя школа с. Петропавловское» увеличилось количество обучающихся, понизивших и подтвердивших отметки;
- в МКОУ «Средняя школа п. Юбилейный» увеличилось количество участников, которые подтвердили отметки.

В работах обучающиеся допустили ошибки в следующих заданиях (% выполнения составил меньше 50%):

- на умение обучающихся правильно списывать осложненный пропусками орфограмм и пунктограмм текст, соблюдая при письме изученные орфографические и пунктуационные нормы;
- на умения правильно писать с НЕ слова разных частей речи и обосновывать условия выбора слитного/раздельного написания;
- на умение обосновывать условия выбора написания –н- и –нн- в словах разных частей речи;
- на умения распознавать случаи нарушения грамматических норм русского литературного языка в предложениях и исправлять эти нарушения;

- на умения анализировать текст с точки зрения его основной мысли, распознавать и адекватно формулировать основную мысль текста в письменной форме, соблюдая нормы построения предложения и словоупотребления;
- на умение анализировать прочитанную часть текста с точки зрения ее микротемы, нахождение в тексте требуемой информации;
- на умение определять вид подчинительной связи;
- на умение определять тип односоставного предложения;
- на умения обучающихся находить в ряду других предложение с вводным словом, умения подбирать к данному вводному слову синоним (из той же группы по значению);
- на умение обосновывать условия обособления согласованного определения, в том числе с помощью графической схемы;
- на умение обосновывать условия обособления обстоятельства, в том числе с помощью графической схемы.

В 2020 – 2021 учебном году у обучающихся вызвали затруднения такие задания, как и весной 2021 – 2022 и осенью 2022 – 2023 учебных годов, (№№1 (1К2), 3, 4, 7, 8, 15). Весной 2020 – 2021 учебного года - задание на умения анализировать слово с точки зрения его принадлежности к той или иной части речи, определять морфологические признаки и синтаксическую роль данного слова.

Рекомендации:

1. Руководителям общеобразовательных организаций довести информацию об итогах всероссийской проверочной работы по русскому языку в 8 и 9 классах (по программе 8 класса) до всех участников мероприятия.
2. Администрации общеобразовательных организаций:
 - провести анализ результатов ВПР с целью определения проблемных полей, дефицитов в виде несформированных планируемых результатов;
 - организовать обсуждение результатов ВПР на педагогических и методических советах, заседаниях школьных методических объединений учителей, акцентировав внимание на выяснение причин неуспешного выполнения заданий и определения путей их предупреждения и коррекции;
 - оптимизировать использование в образовательном процессе методов обучения, организационных форм обучения, средств обучения, использование современных педагогических технологий по учебным предметам;
 - разработать план работы по повышению качества образования в общеобразовательной организации.
3. Руководителям общеобразовательных организаций, показавшим низкие образовательные результаты, МКОУ «Средняя школа №1», МКОУ «Средняя школа №6 г. Киренска», МКОУ «Основная школа №9 г. Киренска», МКОУ «СОШ с. Макарово», МКОУ «Средняя школа с. Петропавловское»:

- провести детальный анализ результатов всероссийской проверочной работы;
- разработать план – график повышения квалификации для учителей – предметников.

4. Руководителю районного методического объединения учителей русского языка и литературы Бутузовой И.А. на заседании методического объединения:

- проанализировать результаты и задания проверочной работы по русскому языку;
- включить в план мероприятий районного методического объединения семинары, мастер-классы, лекции по темам (разделам) рабочих программ по предмету, по которым обучающиеся показали низкие результаты.

5. Учителям-предметникам спланировать работу по устранению пробелов в знаниях обучающихся:

- проанализировать с обучающимися работы с точки зрения их содержания и формы выполнения;
- повторить материал по разделам и темам: «Богатство и выразительность русского языка», «Лингвистика как наука о языке», «Основные разделы лингвистики», «Фонетика и графика как разделы лингвистики», «Морфемика как раздел лингвистики», «Орфография как раздел лингвистики», «Морфология как раздел лингвистики», «Слитное и раздельное написание не с именами существительными», «Правописание -н- и -нн- в именах прилагательных», «Слитное и раздельное написание не с именами прилагательными», «Слитное и раздельное написание не с глаголами», «Синтаксис как раздел грамматики»;
- на уроках давать подобные задания;
- на уроках давать задания на анализ текста с точки зрения его темы, цели, основной мысли, основной и дополнительной информации;
- включать задания для оценки несформированных умений, видов деятельности;
- проводить индивидуальные консультации, дополнительные занятия.

**Начальник управления образования
администрации Киренского муниципального района:**



О.П. Звягинцева

Таблица «Результаты ВПР по русскому языку»

№ п/п	Общеобразовательные организации	Кол-во обучающихся	«5»	«4»	«3»	«2»	СО	КО	Средний балл
1	МКОУ «Средняя школа №1»	37/	0	6	4	27	27%	16%	2,4
		54/	8	22	15	9	83%	56%	3,5
		49	4	10	26	9	82%	29%	3,2
2	МКОУ «Средняя школа №3 г. Киренска»	0/							
		31/39	3 0	4 16	10 9	14 14	87% 64%	23% 49%	2,9 3,1
3	МКОУ «Средняя школа №5 г. Киренска»	53/	1	31	13	8	85%	60%	3,5
		42/	1	22	15	4	90%	55%	3,5
		50	1	19	20	10	80%	40%	3,2
4	МКОУ «Средняя школа №6 г. Киренска»	11/	0	2	5	4	64%	18%	2,8
		21/	2	5	9	5	76%	33%	3,2
		21	3	5	9	4	81%	38%	3,3
5	МКОУ «Основная школа №9 г. Киренска»	0/							
		3/	0	0	2	1	66%	0%	2,7
		3	0	0	3	0	100%	0%	3
6	МКОУ «Средняя школа п. Алексеевск»	26/	1	13	6	6	77%	54%	3,3
		28/	0	14	9	5	82%	50%	3,3
		13	1	8	4	0	100%	69%	3,8
7	МКОУ «СОШ с. Алымовка»	4/	0	0	1	3	25%	0%	2,3
		4/	0	2	1	1	75%	50%	3,3
		8	0	4	2	2	75%	50%	3,3
8	МКОУ «Криволукская СОШ им. Героя Советского Союза Тюрнева П.Ф.»	2/	0	1	1	0	100%	50%	3,5
		2/	0	1	1	0	100%	50%	3,5
		3	0	2	1	0	100%	67%	3,7
9	МКОУ «СОШ с. Макарово»	6/	0	3	1	2	67%	50%	3,2
		5/	0	1	1	3	40%	20%	2,6
		7	0	0	2	5	29%	0%	2,3
10	МКОУ «Средняя школа с. Петропавловское»	2/	0	0	1	1	33%	0%	2,5
		1/	0	0	1	0	100%	0%	3
		3	0	1	1	1	67%	33%	3
11	МКОУ «Средняя школа п. Юбилейный»	2/	0	0	2	0	100%	0%	3
		4/	0	0	2	2	50%	0%	2,5
		7	0	3	4	0	100%	43%	3,4
По району									
2020 – 2021 уч.г. осень		143	2	56	34	51	64%	41%	3,1
2020 – 2021 уч.г. весна		195	14	71	66	44	77%	44%	3,3
весна 2021 – 2022 и осень 2022 – 2023 уч.г.		203	9	68	81	45	78%	38%	3,2

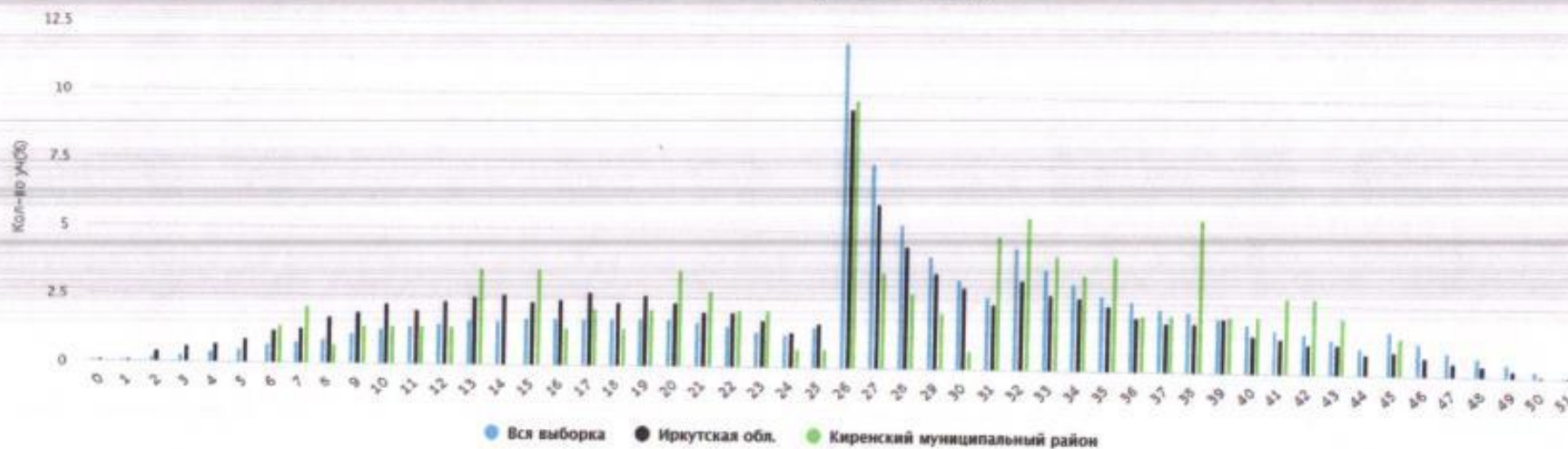
Таблица «Статистика по отметкам»

Группы участников	Кол-во обуч-ся	Распределение групп баллов в %			
		«2»	«3»	«4»	«5»
Вся выборка	685637/	29,58	34,79	30,41	5,23
	761029/	19,24	36,87	36,21	7,68
	180931/	16,4	38,42	37,55	7,63
	1013108	18,75	37,5	36,54	7,21
Иркутская область	11216/	43,58	28,95	24,55	2,92
	21577/	34,07	31,07	29,79	5,07
	7082/	28,22	33,81	33,11	4,86
	18254	30,32	33,34	31,37	4,97
Киренский муниципальный район	143/	35,66	23,78	39,16	1,4
	195/	22,56	33,85	36,41	7,18
	60/	18,33	41,67	38,33	1,67
	143	23,78	39,16	31,47	5,59
МКОУ «Средняя школа №1»	37/	72,97	10,81	16,22	0
	54/	16,67	27,78	40,74	14,81
	49	18,37	53,06	20,41	8,16
МКОУ «Средняя школа №3 г. Киренска»	0/	45,16	32,26	12,9	9,68
	31/				
39	35,9	23,08	41,03	0	
МКОУ «Средняя школа №5 г. Киренска»	53/	15,09	24,53	58,49	1,89
	42/	9,5	35,71	52,38	2,38
	50	20	40	38	2
МКОУ «Средняя школа №6 г. Киренска»	11/	36,36	45,45	18,18	0
	21/	23,81	42,86	23,81	9,52
	21	19,05	42,86	23,81	14,29
МКОУ «Основная школа №9 г. Киренска»	0/	33,33	66,67	0	0
	3/				
3	0	100	0	0	
МКОУ «Средняя школа п. Алексеевск»	26/	23,08	23,08	50	3,85
	28/	17,86	32,14	50	0
	13	0	30,77	61,54	7,69
МКОУ «СОШ с. Алымовка»	4/	75	25	0	0
	4/	25	25	50	0
	8	25	25	50	0
МКОУ «Криволукская СОШ им. Героя Советского Союза Тюрнева П.Ф.»	2/	0	50	50	0
	2/	0	50	50	0
	3	0	33,33	66,67	0
МКОУ «СОШ с. Макарово»	6/	33,33	16,67	50	0
	5/	60	20	20	0
	7	71,43	28,57	0	0
МКОУ «Средняя школа с. Петропавловское»	2/	50	50	0	0
	1/	0	100	0	0
	3	33,33	33,33	33,33	0
МКОУ «Средняя школа п.»	2/	0	100	0	0
	4/	50	50	0	0
	7	0	57,14	42,86	0

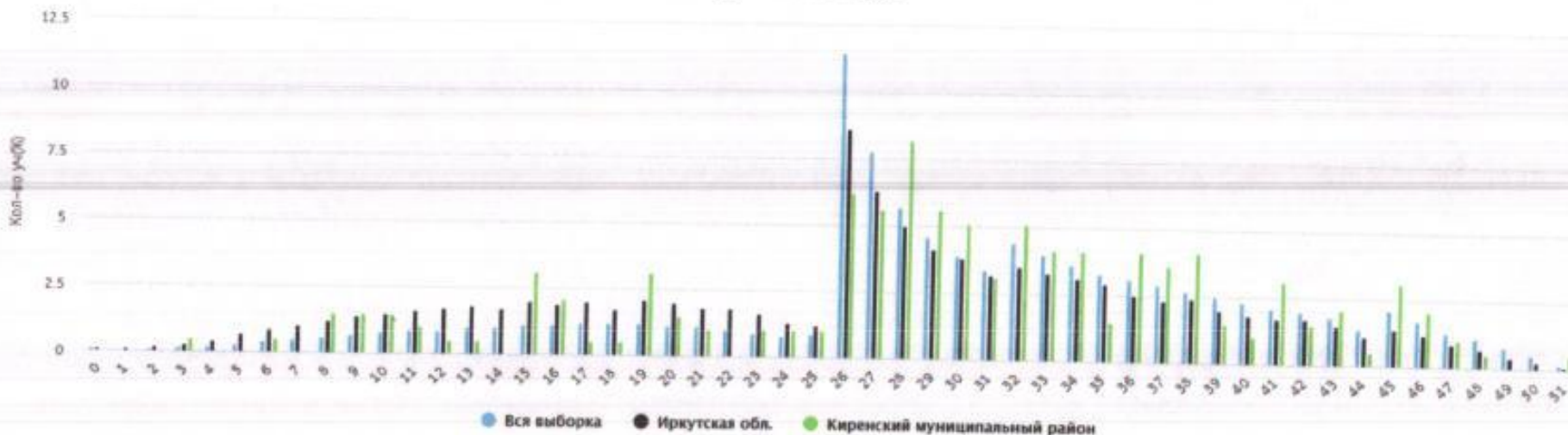
Юбилейный»

--	--	--	--	--	--

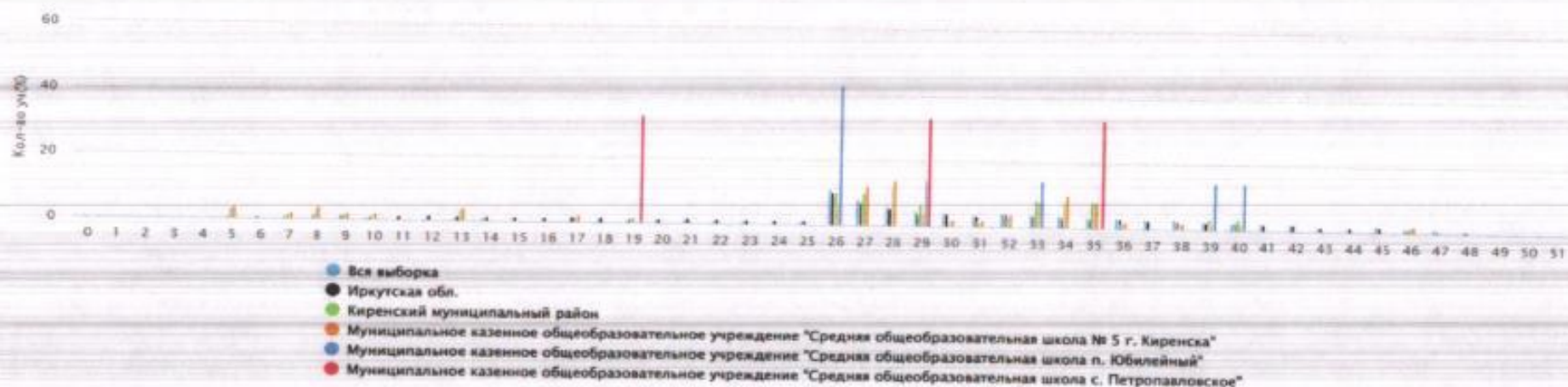
**Гистограмма «Распределение первичных баллов»
осень 2020 – 2021 учебного года**



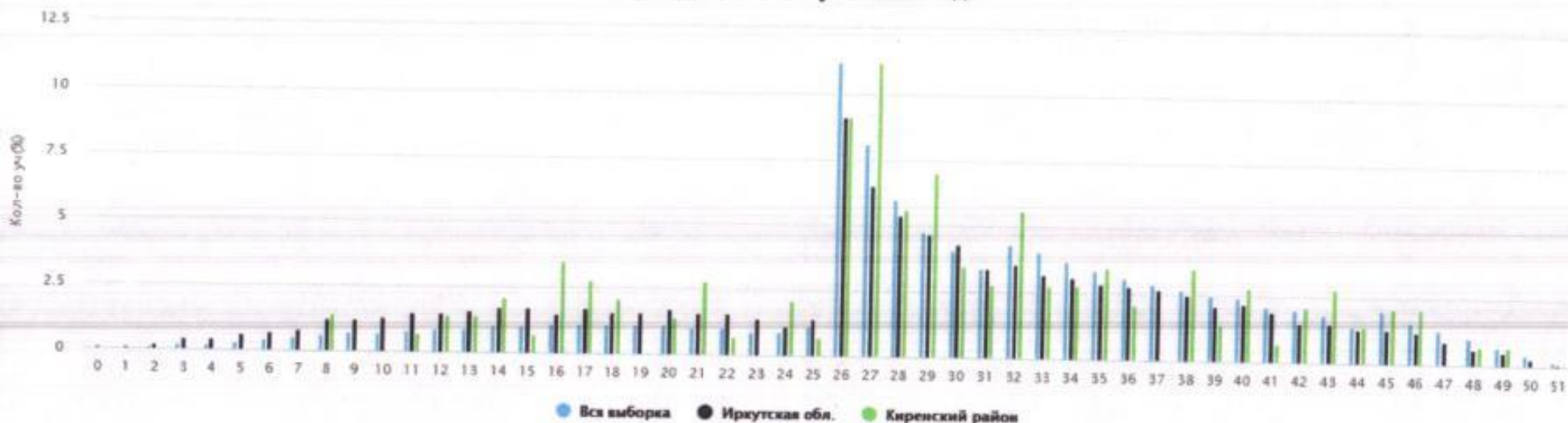
весна 2020 – 2021 учебного года



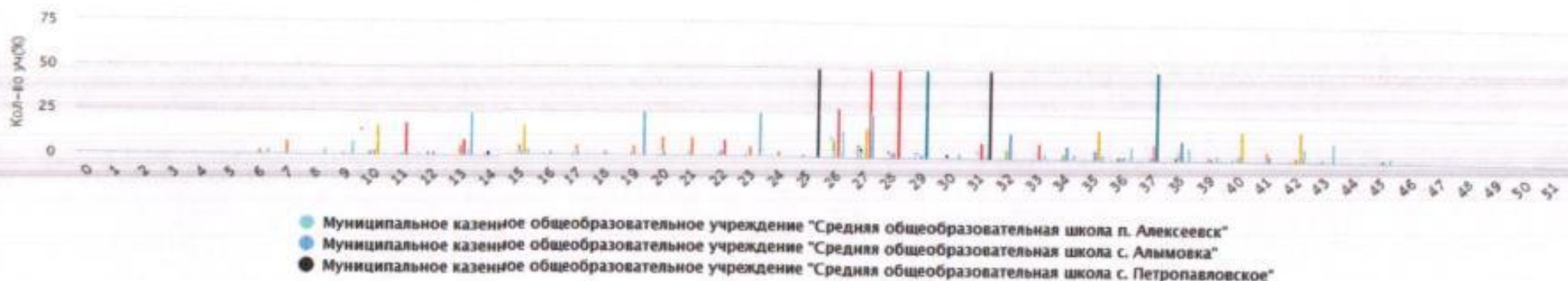
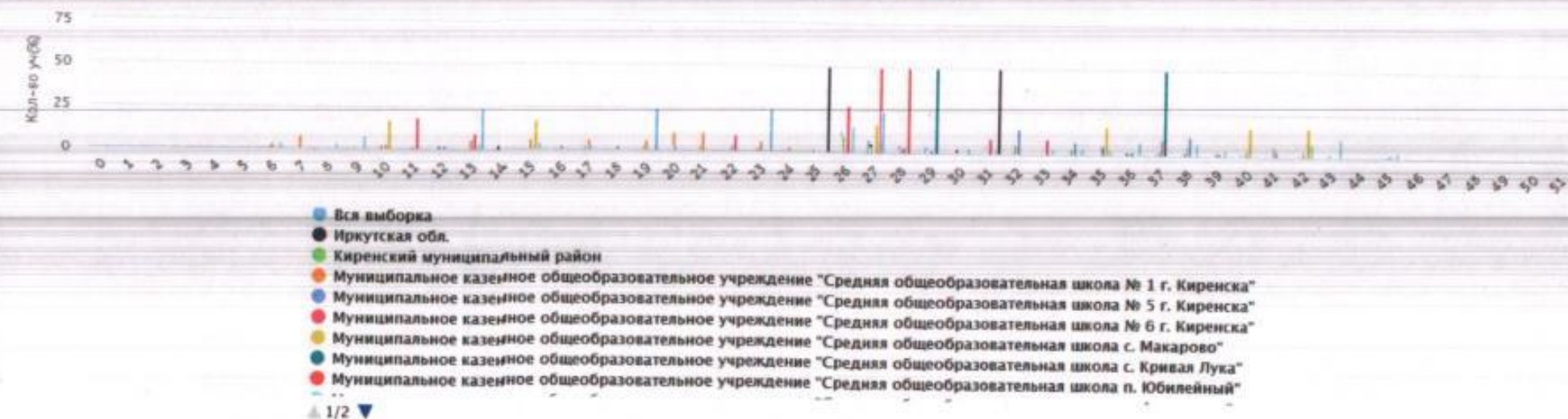
весна 2021 – 2022 учебного года



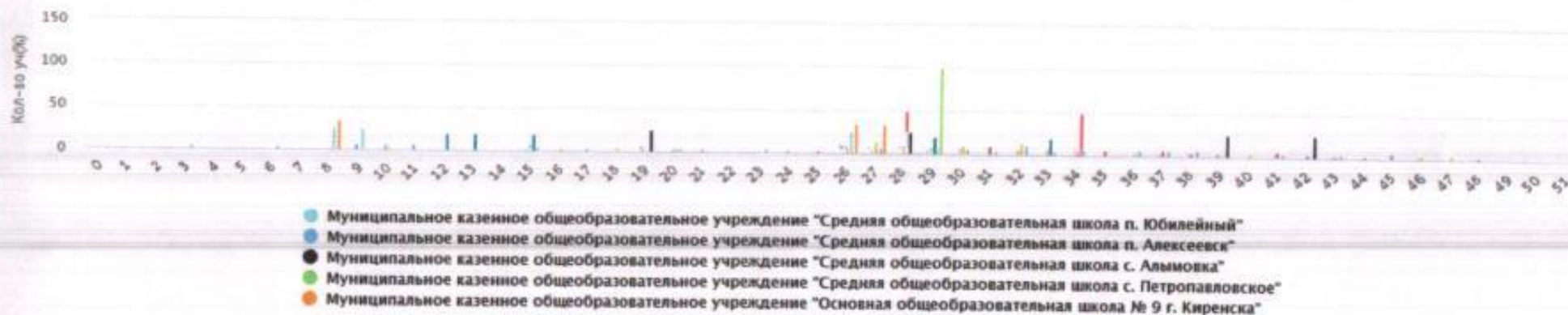
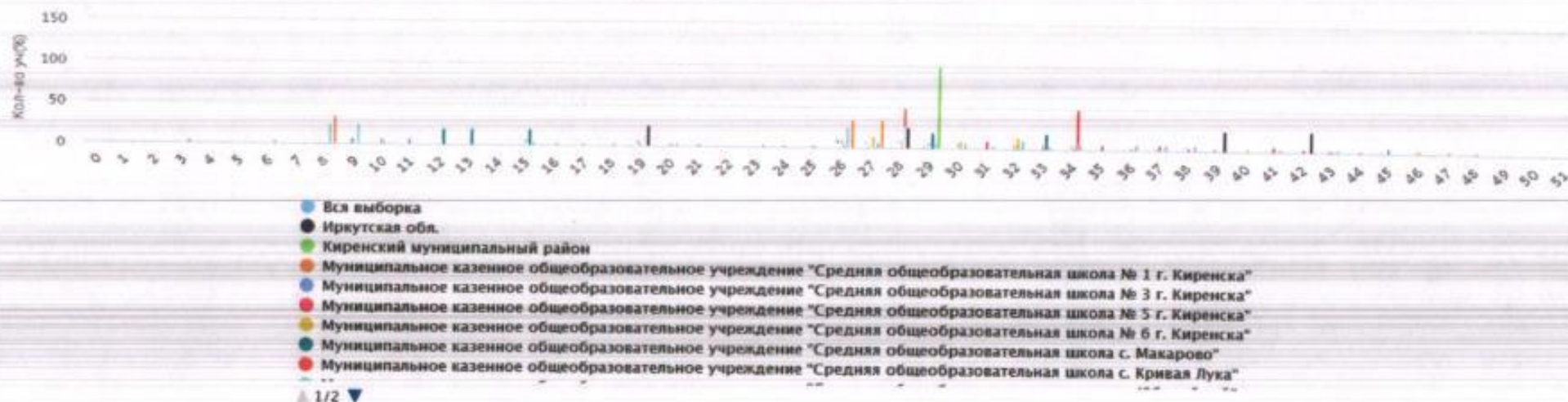
осень 2022 – 2023 учебного года



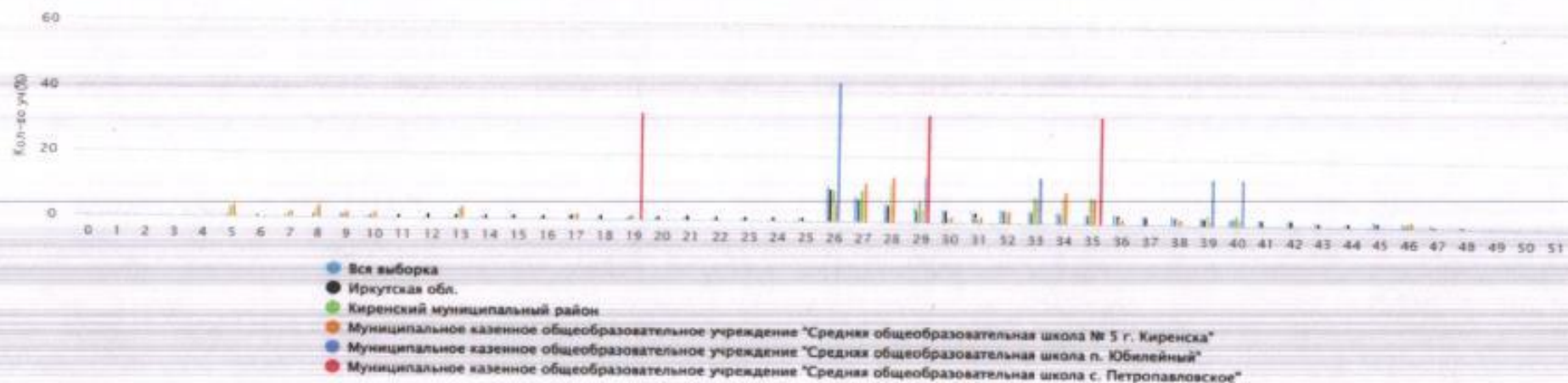
Гистограмма «Распределение первичных баллов» осень 2020 – 2021 учебного года



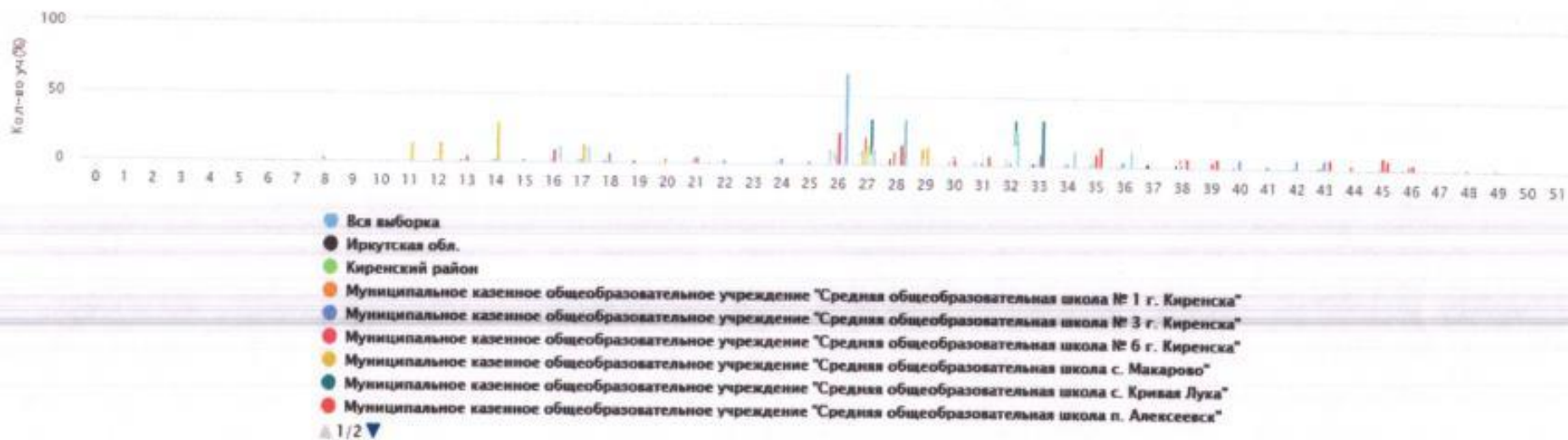
весна 2020 – 2021 учебного года



весна 2021 – 2022 учебного года

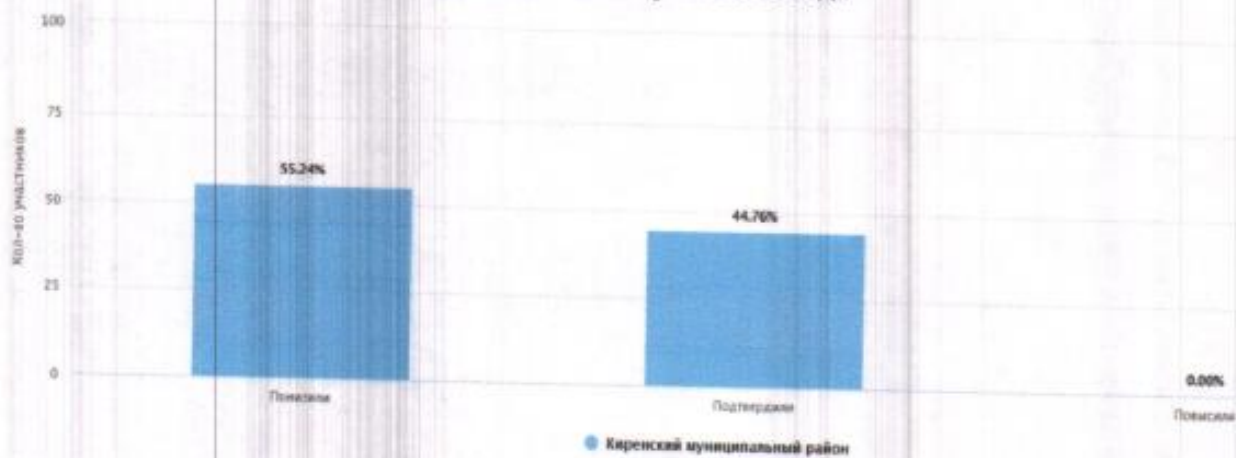


осень 2022 – 2023 учебного года

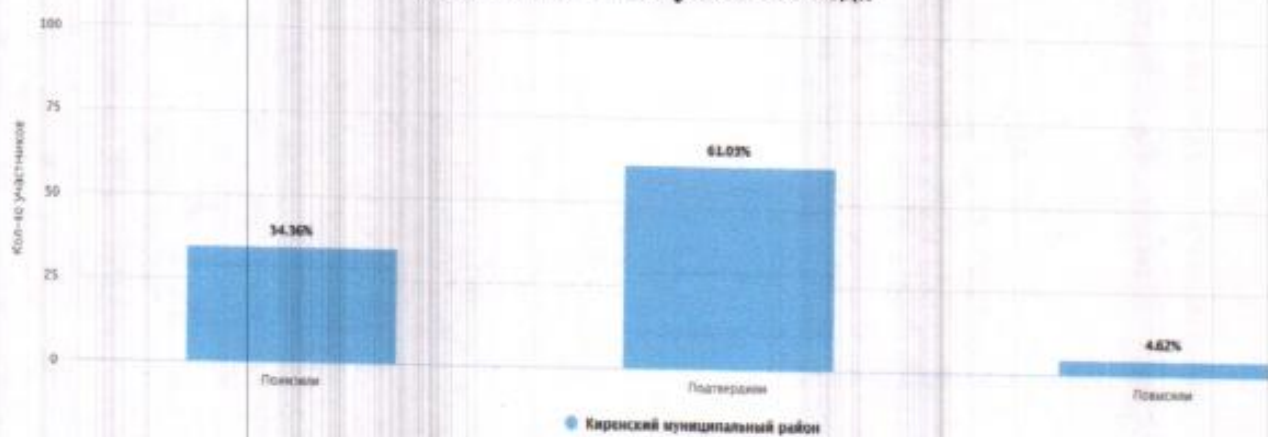




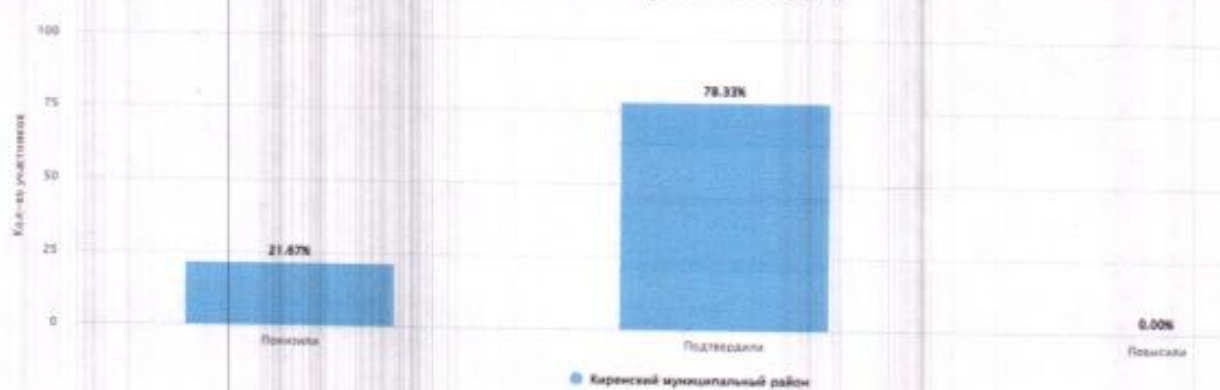
**Гистограмма «Соответствие отметок за выполненную работу и отметок по журналу»
осень 2020 – 2021 учебного года**



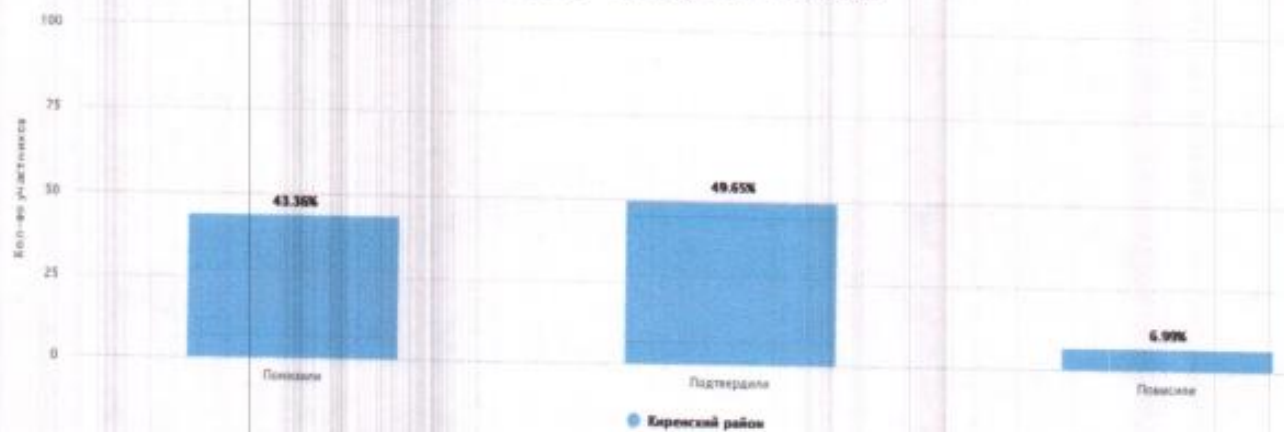
весна 2020 – 2021 учебного года



весна 2021 – 2022 учебного года

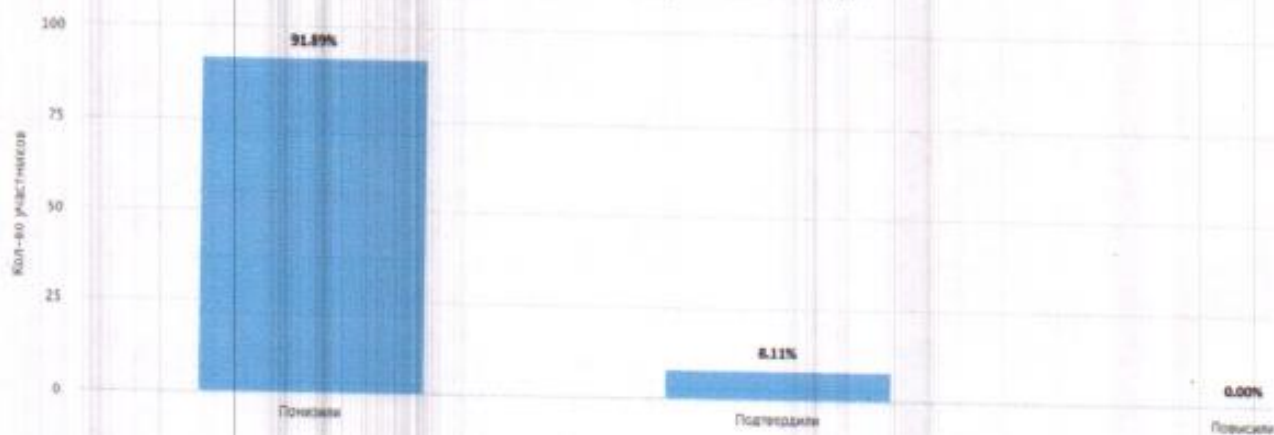


осень 2022 – 2023 учебного года

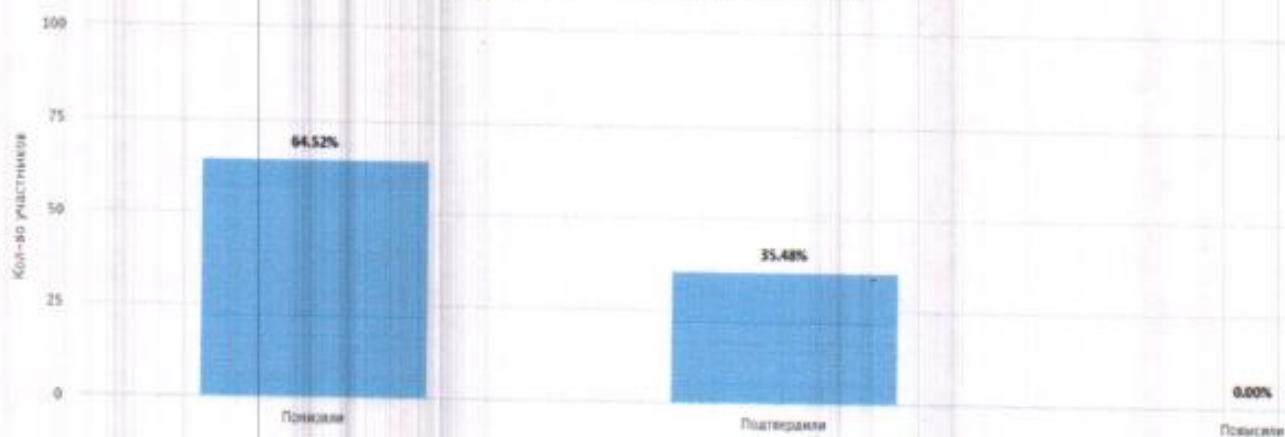


Гистограмма «Соответствие отметок за выполненную работу и отметок по журналу»

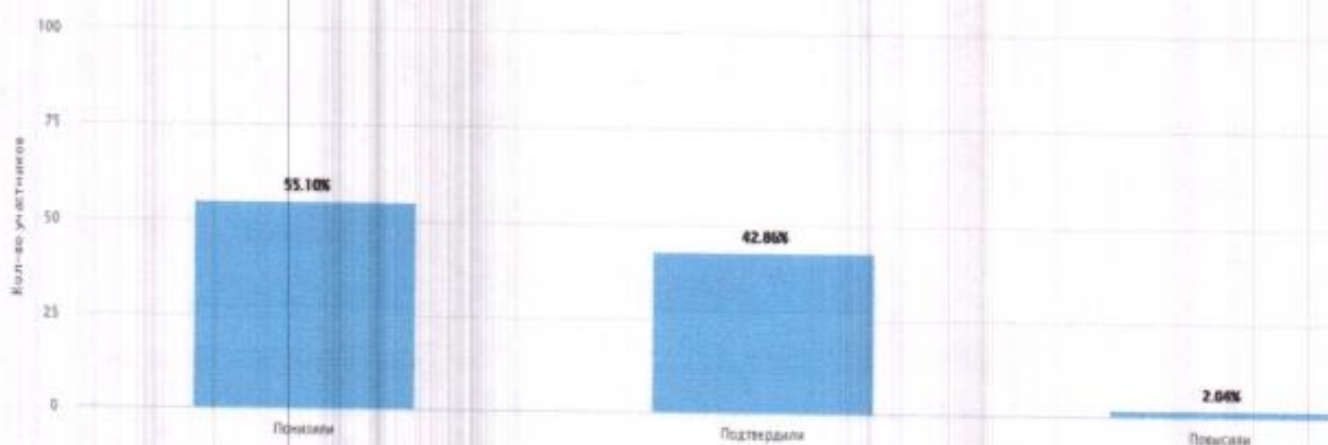
**МКОУ «Средняя школа №1»
осень 2020 – 2021 учебного года**



весна 2020 – 2021 учебного года

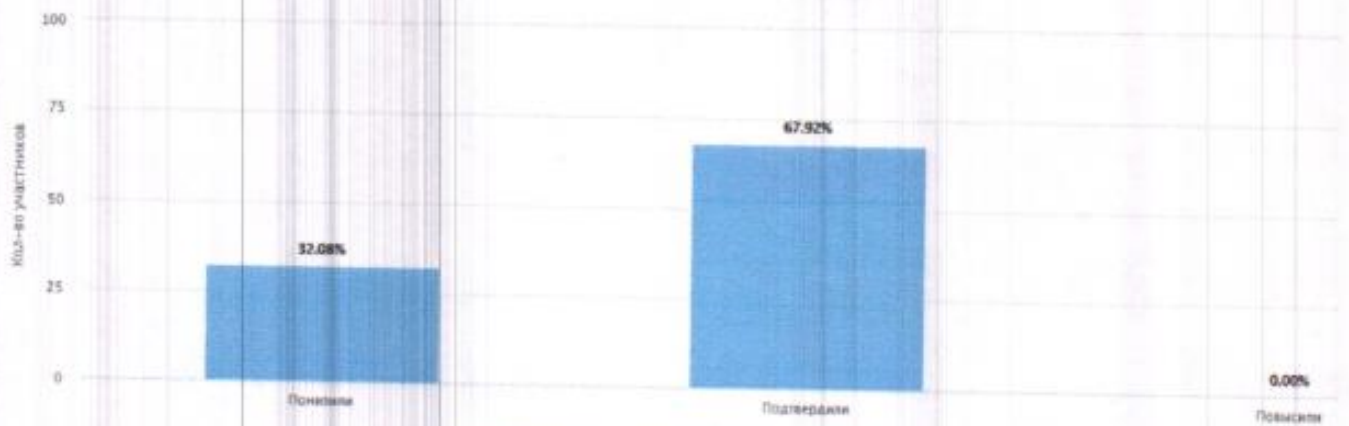


осень 2022 – 2023 учебного года

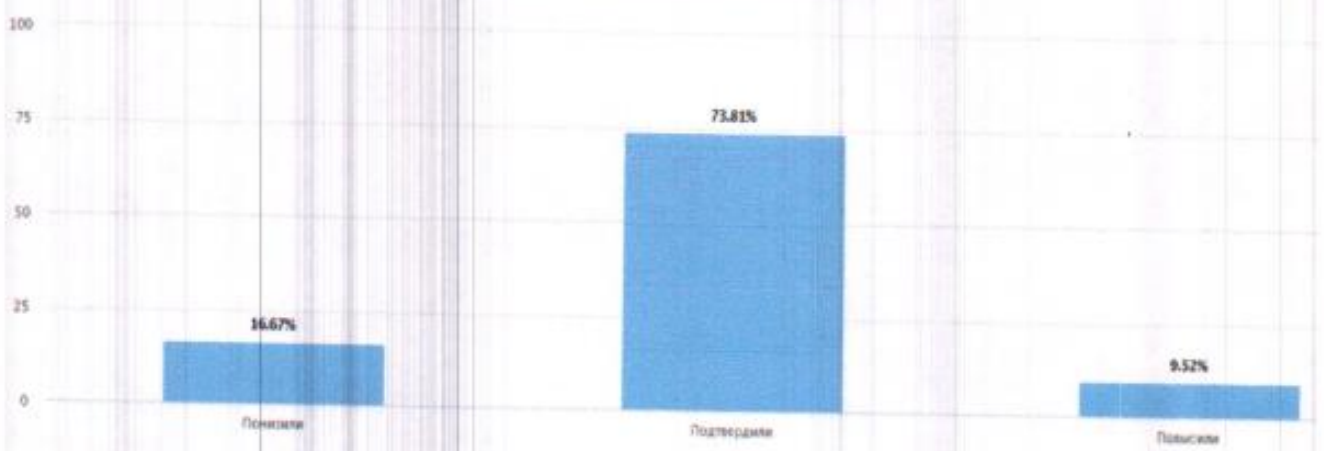


МКОУ «Средняя школа №5 г. Киренска»

осень 2020 – 2021 учебного года



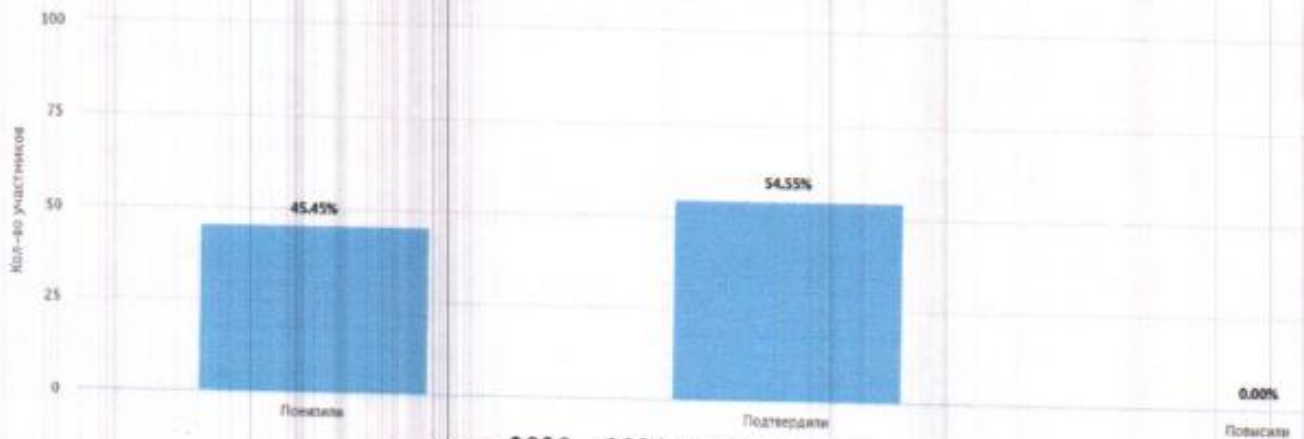
весна 2020 – 2021 учебного года



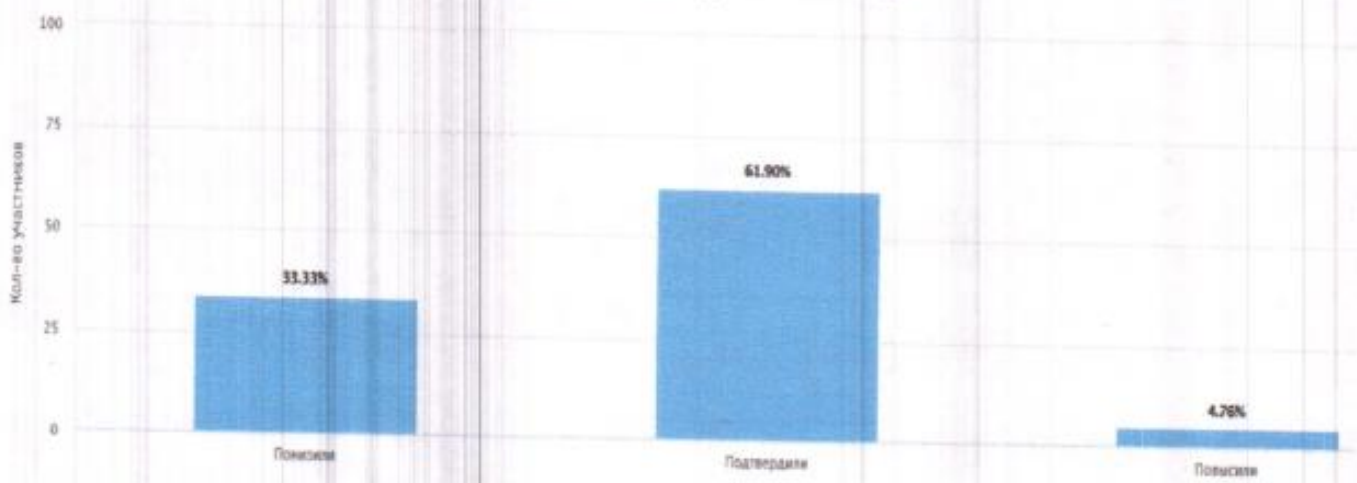
весна 2021 – 2022 учебного года



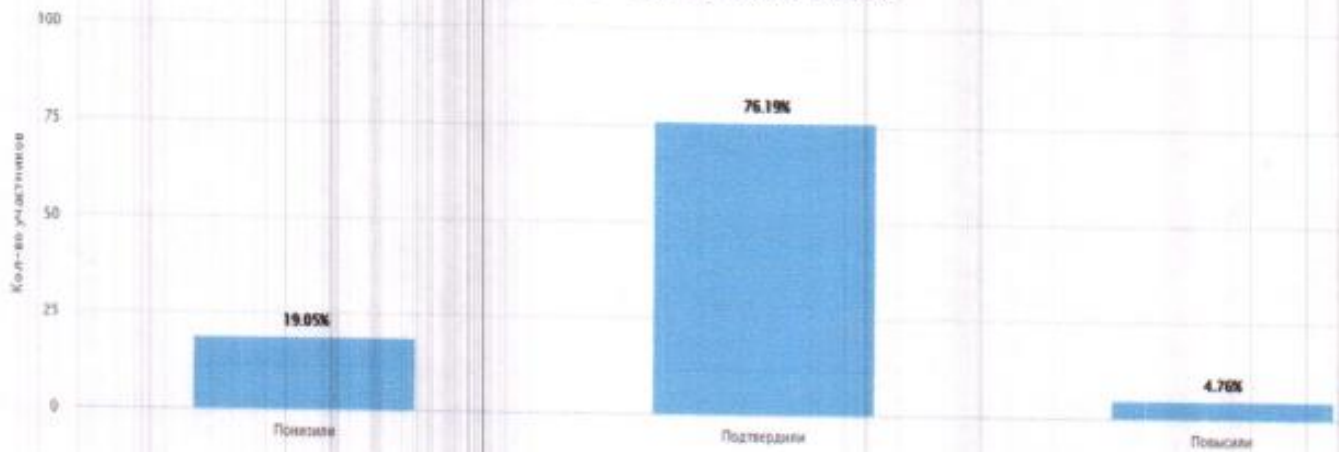
МКОУ «Средняя школа №6 г. Киренска»
осень 2020 – 2021 учебного года



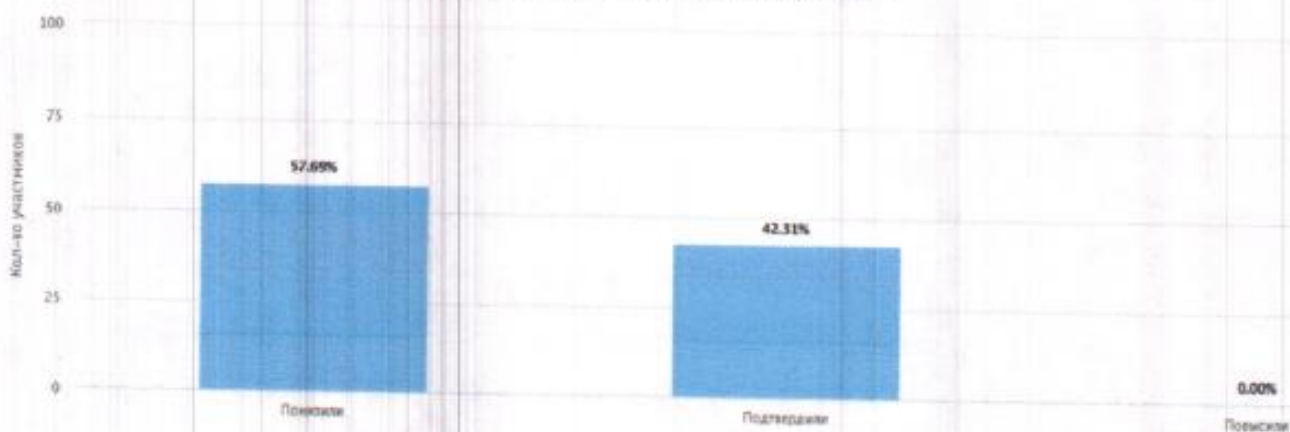
весна 2020 – 2021 учебного года



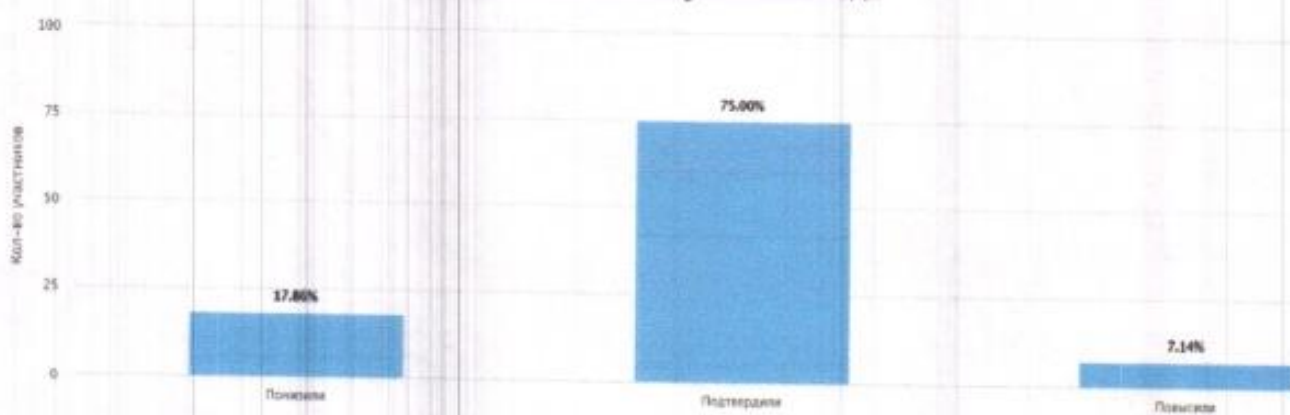
осень 2022 – 2023 учебного года



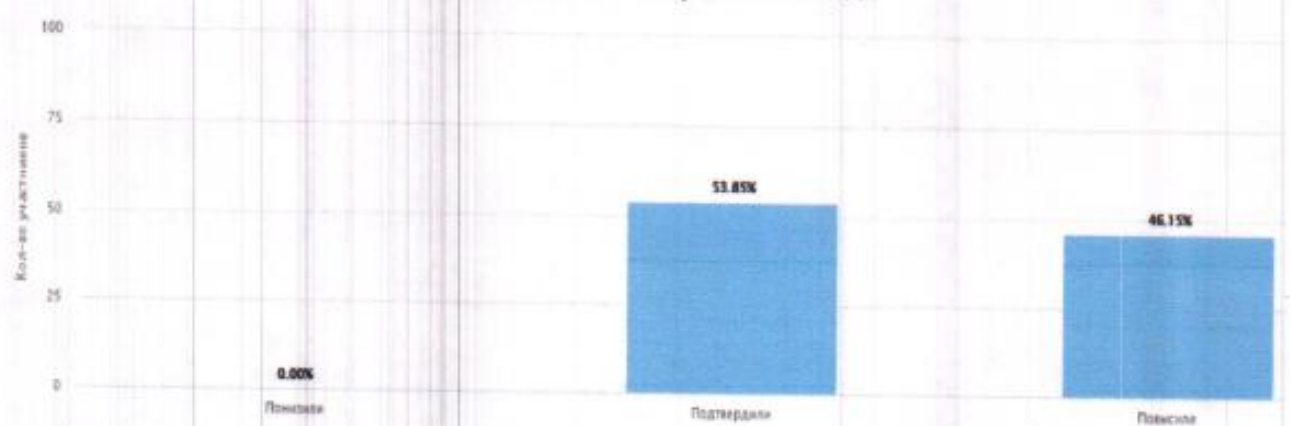
**МКОУ «Средняя школа п. Алексеевск»
осень 2020 – 2021 учебного года**



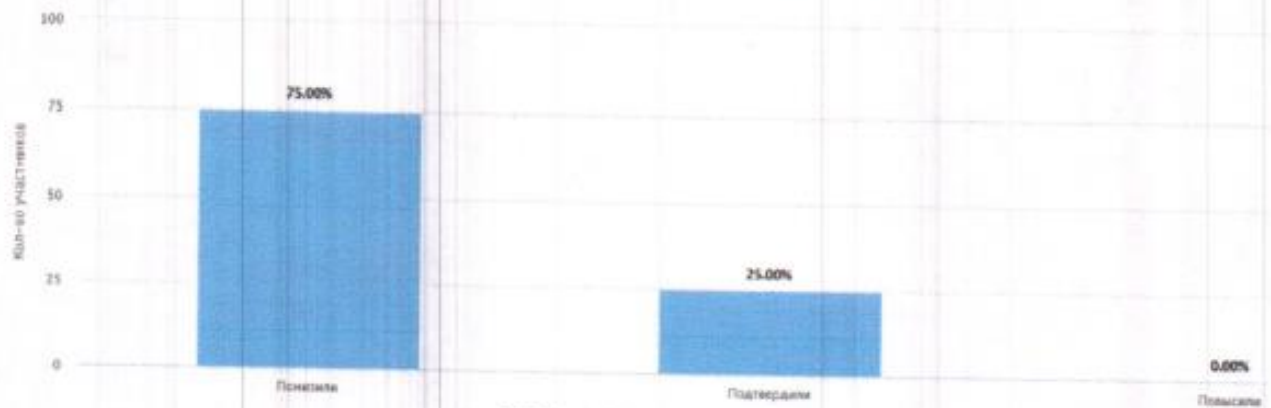
весна 2020 – 2021 учебного года



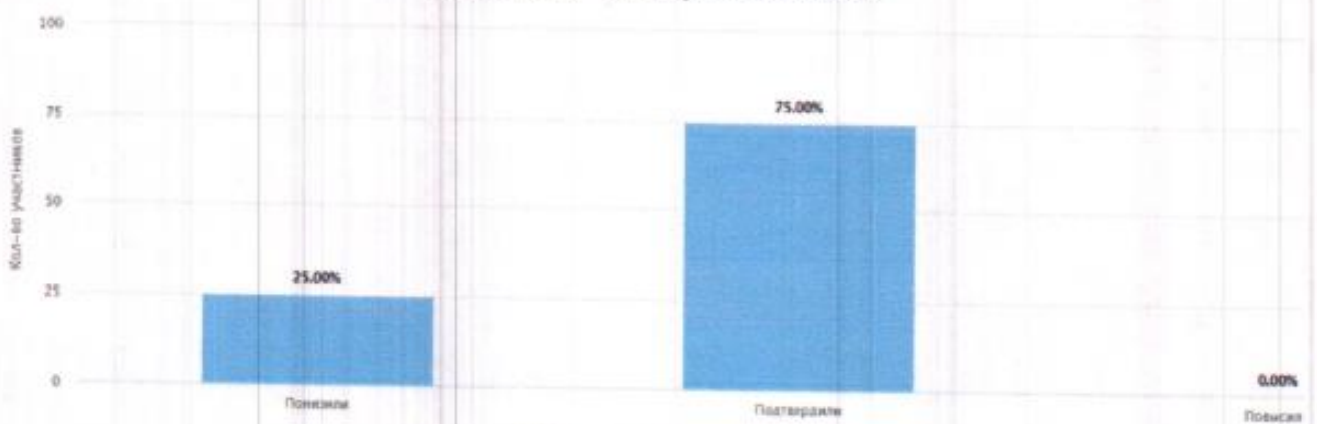
осень 2022 – 2023 учебного года



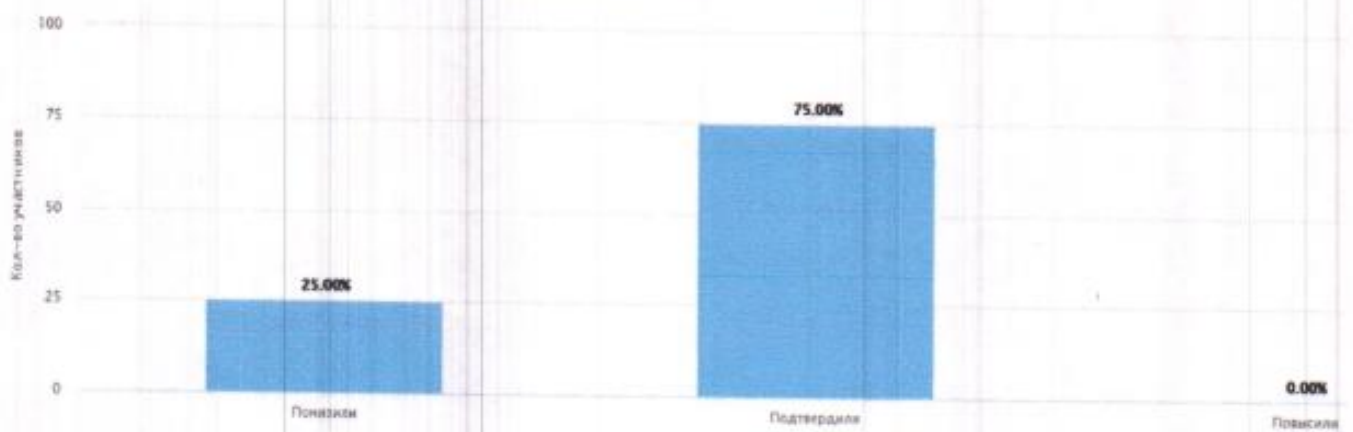
МКОУ «СОШ с. Алымовка»
осень 2020 – 2021 учебного года



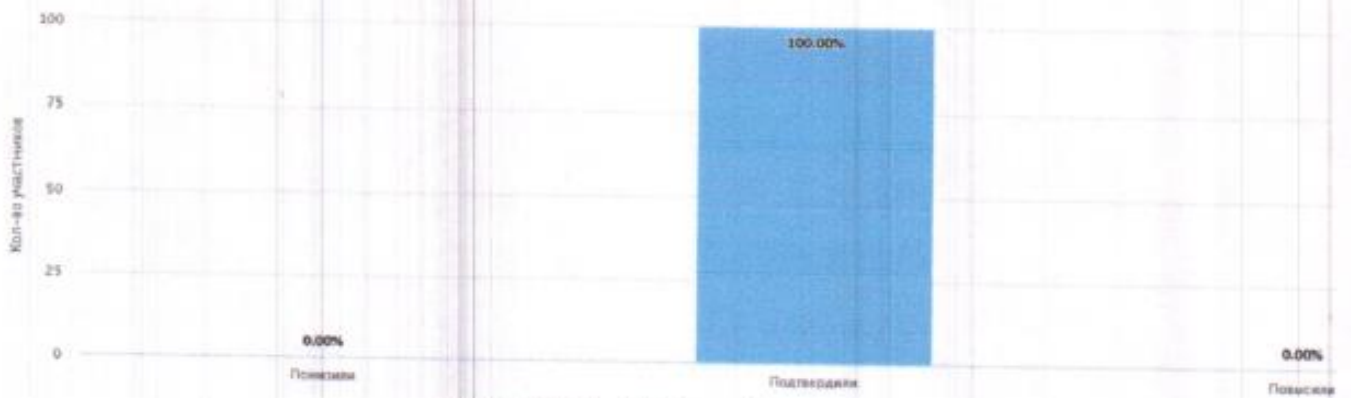
весна 2020 – 2021 учебного года



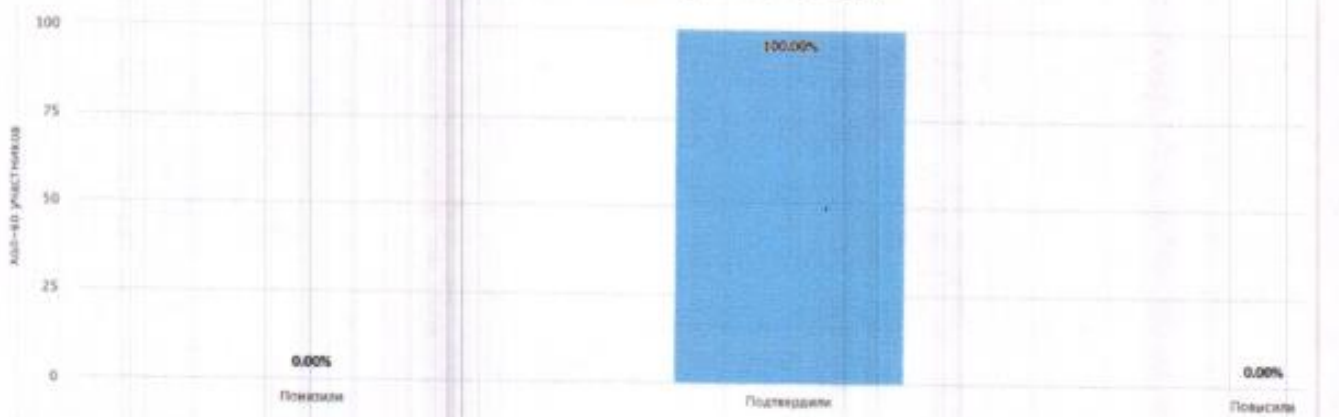
осень 2022 – 2023 учебного года



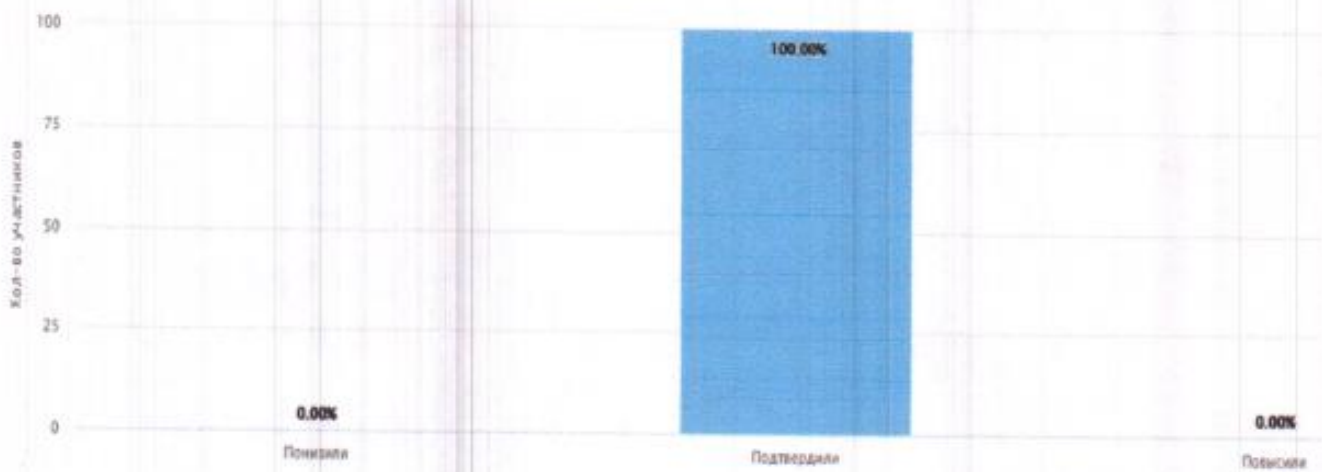
МКОУ «Криволукская СОШ им. Героя Советского Союза Тюриева П.Ф.»
осень 2020 – 2021 учебного года



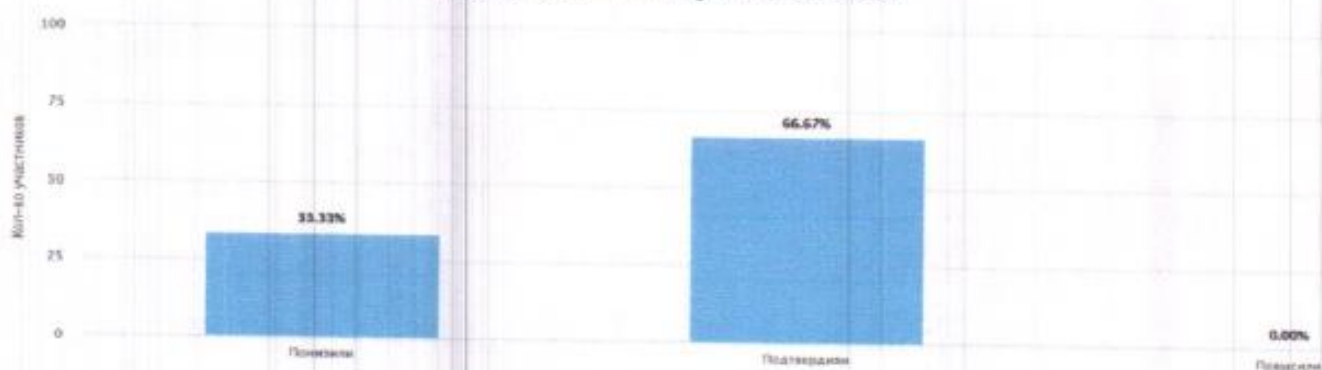
весна 2020 – 2021 учебного года



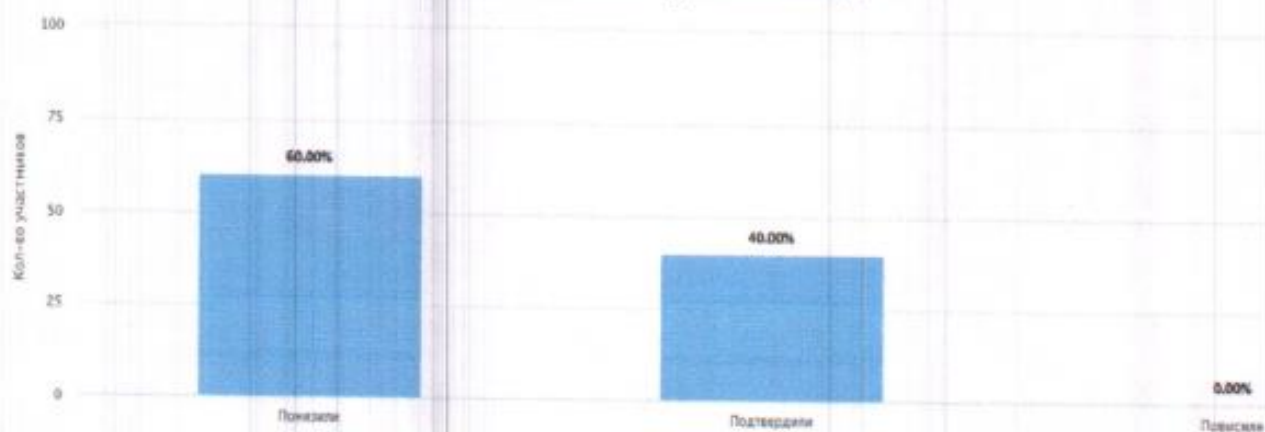
осень 2022 – 2023 учебного года



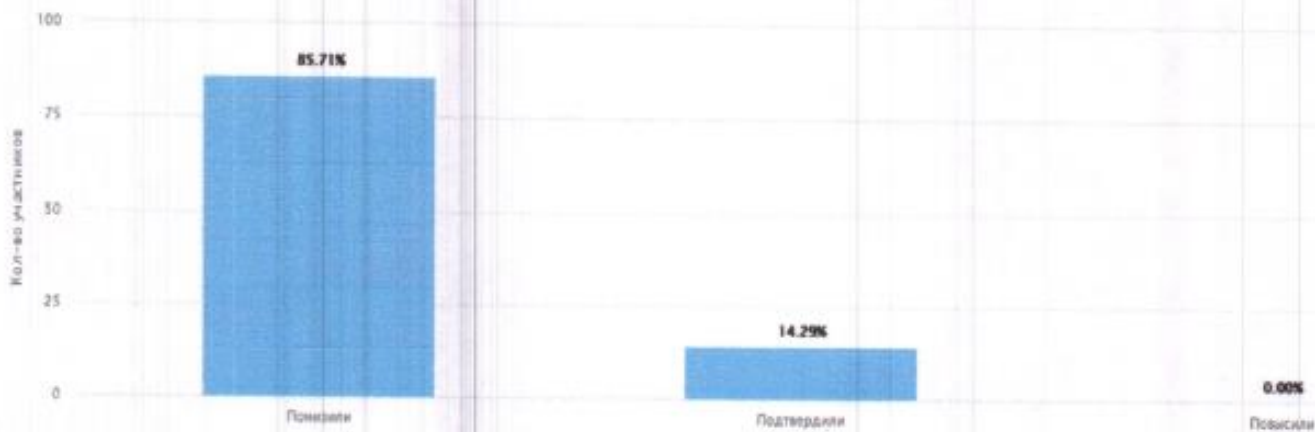
МКОУ «СОШ с. Макарово»
осень 2020 – 2021 учебного года



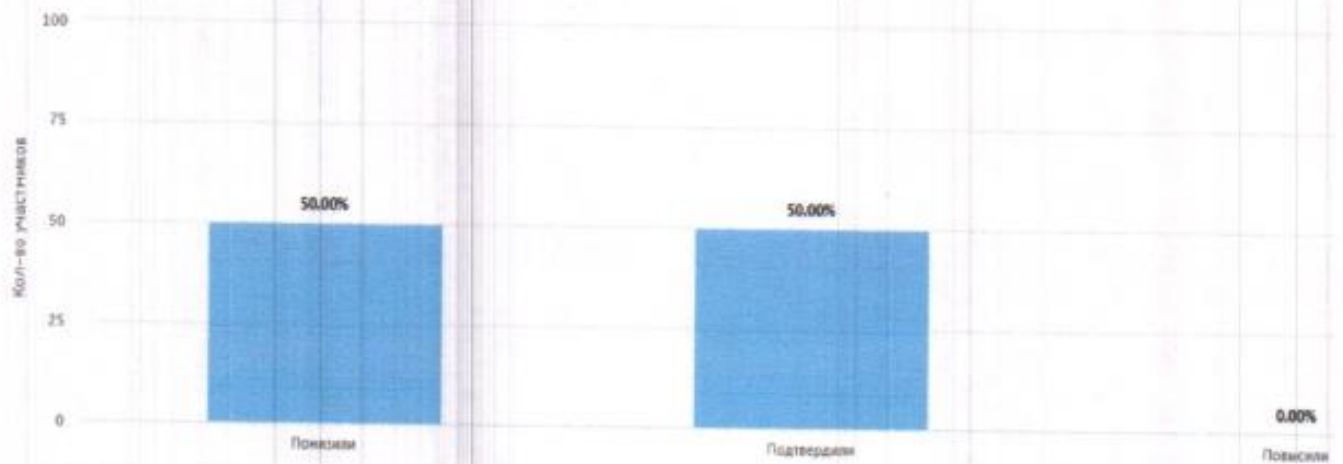
весна 2020 – 2021 учебного года



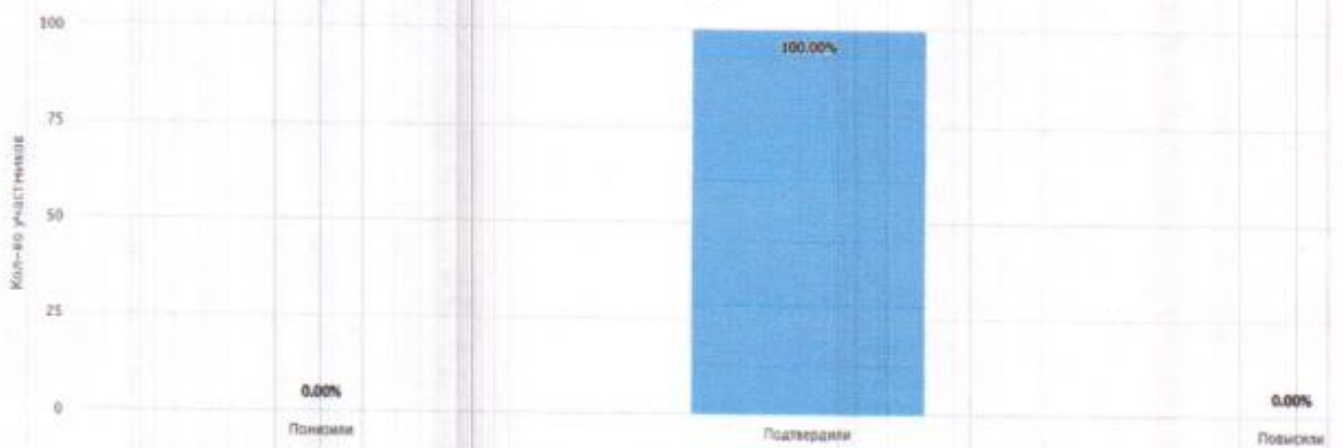
осень 2022 – 2023 учебного года



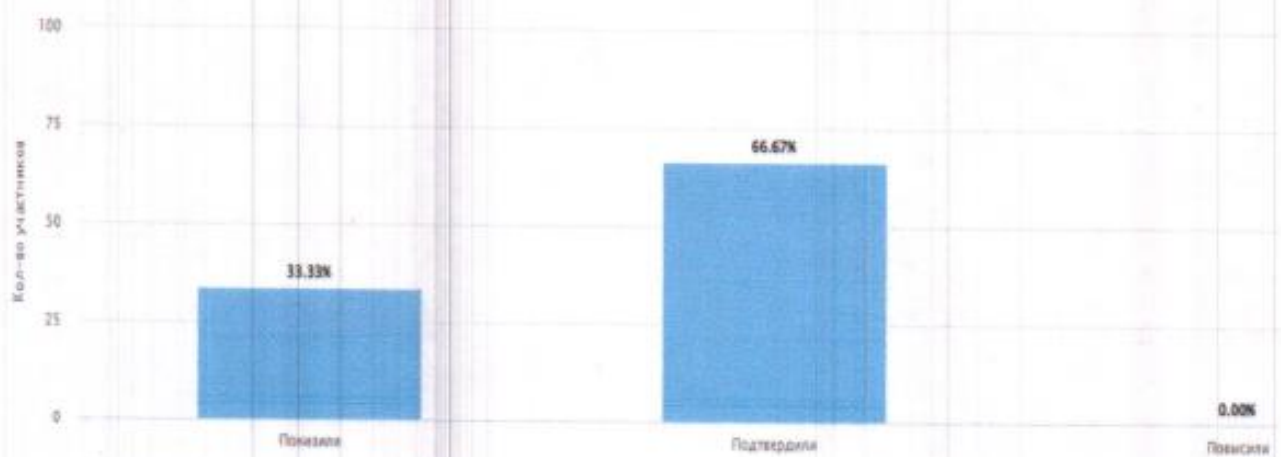
МКОУ «Средняя школа с. Петропавловское»
осень 2020 – 2021 учебного года



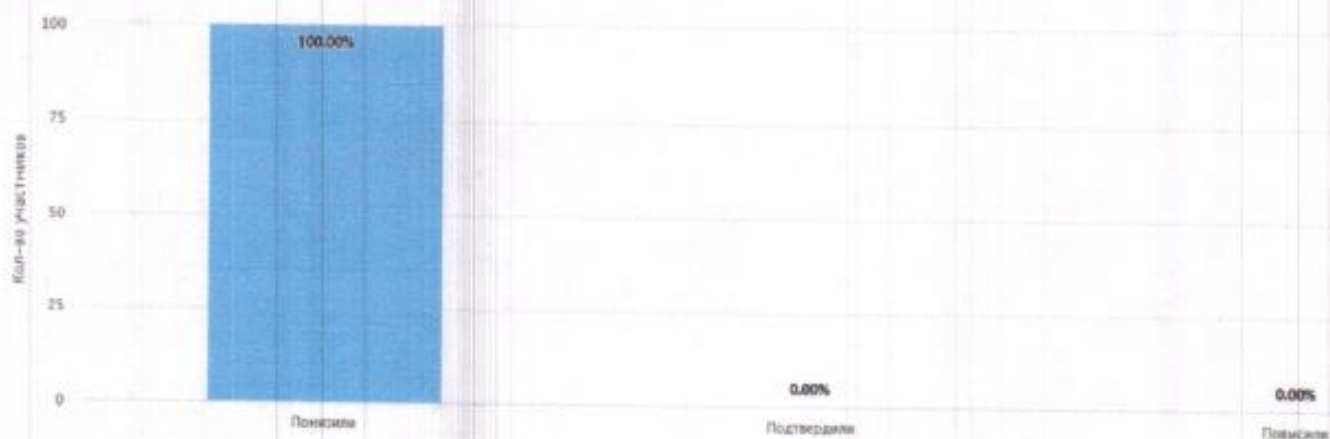
весна 2020 – 2021 учебного года



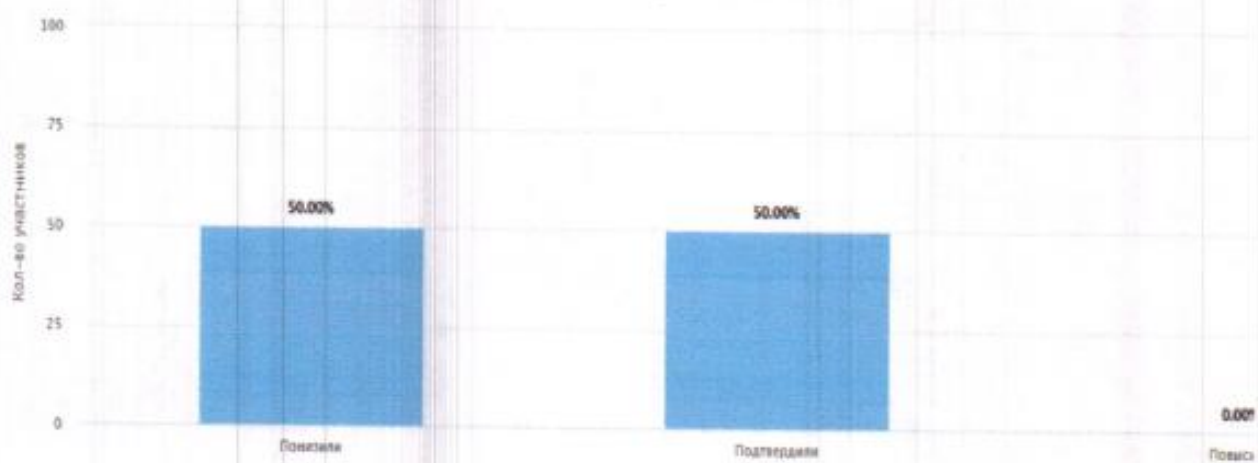
весна 2021 – 2022 учебного года



МКОУ «Средняя школа п. Юбилейный»
осень 2020 – 2021 учебного года



весна 2020 – 2021 учебного года



весна 2021 – 2022 учебного года

