



Российская Федерация
Министерство образования
Иркутской области

**Управление образования администрации
Киренского муниципального района**

ул. Ленрабочих 30, г. Киренск, 666703
Тел. (39568) 4-41-02, факс (39568) 4-38-34
E-mail: main@38kir.ru
ОКПО 2106116, ОГРН 1023802600293
ИНН/КПП 3831001288/383101001

Руководителям
общеобразовательных организаций,
руководителю районного методического
объединения учителей географии

29.05.2023 № 479
на № _____ от _____

**Аналитическая справка по итогам проведения
всероссийской проверочной работы
по географии в 7 классах**

Весной 2022 – 2023 учебного года в соответствии с приказом Федеральной службы по надзору в сфере образования и науки (Рособрнадзор) от 23 декабря 2022 года №1282 «О проведении Федеральной службой по надзору в сфере образования и науки мониторинга качества подготовки обучающихся общеобразовательных организаций в форме всероссийских проверочных работ в 2023 году», распоряжением министерства образования Иркутской области от 21 февраля 2023 года №55-220-мр «О проведении всероссийских проверочных работ в общеобразовательных организациях Иркутской области в 2023 году», приказом управления образования администрации Киренского муниципального района от 22 февраля 2023 года №60 «О проведении всероссийских проверочных работ в 4 – 8, 11(10) классах» с целью мониторинга уровня предметной и метапредметной подготовки обучающихся в соответствии с федеральными государственными образовательными стандартами по программам начального общего, основного общего и среднего общего образования, получения и использования объективных результатов для принятия управленческих решений, направленных на повышение качества образования в общеобразовательных организациях, **6 апреля 2023 года** была проведена **всероссийская проверочная работа** (далее – ВПР) **по географии в 7-ых классах.**

В 2022 – 2023 учебном году (весной) в ВПР участвовало 6 общеобразовательных организаций:

- МКОУ «Средняя школа №1»;
- МКОУ «Средняя школа №3 г. Киренска»;
- МКОУ «Средняя школа №5 г. Киренска»;

- МКОУ «Основная школа №9 г. Киренска»;
- МКОУ «Криволюкская СОШ им. Героя Советского Союза Тюрнева П.Ф.»;
- МКОУ «Средняя школа с. Петропавловское».

В 2022 году (весной 2021 - 2022 и осенью 2022 – 2023 учебных годов) в проверочной работе приняло участие 8 общеобразовательных организаций: МКОУ «Средняя школа №1», МКОУ «Средняя школа №3 г. Киренска», МКОУ «Средняя школа №5 г. Киренска», МКОУ «Средняя школа п. Алексеевск», МКОУ «Основная школа с. Коршуново», МКОУ «Криволюкская СОШ им. Героя Советского Союза Тюрнева П.Ф.», МКОУ «Средняя школа с. Петропавловское», МКОУ «Средняя школа п. Юбилейный».

В 2020 – 2021 учебном году в ВПР участвовало 11 общеобразовательных организаций из 12, не принимала участие МКОУ «Основная школа с. Коршуново» (не было обучающихся).

В 2018 – 2019 учебном году в проверочной работе приняло участие 3 общеобразовательных организаций: МКОУ «Средняя школа №6 г. Киренска», МКОУ «СОШ с. Алымовка», МКОУ «СОШ с. Макарово».

Весной 2022 – 2023 учебного года в ВПР участвовало 74 обучающихся. С работой справилось 65 человек, не справилось – 9.

В 2022 году (весной 2021 – 2022 и осенью 2022 – 2023 учебных годов) в проверочной работе приняло участие 96 обучающихся, из них с работой справился 91 человек, не справилось – 5.

Весной 2020 – 2021 учебного года работу выполняло 218 обучающихся. Справилось 185 участников, не справилось - 33.

Осенью 2020 - 2021 учебного года в проверочной работе приняло участие 179 обучающихся, из них с работой справилось 154 участников, не справилось – 25.

В 2018 – 2019 учебном году в ВПР приняло участие 20 обучающихся.

Работы по географии для каждой общеобразовательной организации формировались индивидуально из закрытого банка заданий.

Проверочная работа была направлена на проверку сформированности у обучающихся:

- предметных географических умений по работе с картографическими, иллюстративными, графическими и текстовыми источниками информации; умений обобщать, анализировать и оценивать информацию в целях интерпретации данных;
- видов деятельности по получению нового географического знания, преобразованию и применению знания в учебных и учебно-проектных ситуациях;
- географического типа мышления, научных представлений, владения научной географической терминологией, ключевыми географическими понятиями, методами и приёмами.

Вариант проверочной работы включал в себя 8 комплексных заданий, каждое из которых в свою очередь состояло из двух-трех частей (пунктов), объединенных единым

содержанием. С учетом всех пунктов вариант работы включает в себя 8 заданий из 20 пунктов.

Задания различались не только по содержанию, но и по характеру решаемых обучающимися задач, и проверяли умение обучающихся работать с различными источниками географической информации (картами, фотографиями, таблицами, текстами, схемами, графиками и иными условно-графическими объектами). При этом каждый пункт каждого задания направлен на проверку того или иного из вышеуказанных умений.

С учётом времени, отведённого на выполнение работы, задания требовалось преимущественно краткого ответа в виде записи слов или словосочетаний, последовательности цифр, чисел, а также ответа, представленного в графической форме (в виде изображения знаков/символов), в форме записи/отметки на контурной карте, заполненной таблицы или блок-схемы.

Задания (пункты) №№1.1, 1.2, 1.3, 2.1, 3.1, 6.1 выполнялись с использованием географических карт, приведённых в работе.

Степень обученности по географии по району составила 88%, качество обученности – 32%, средний балл – 3,2.

**Таблица «Сводная таблица результатов
ВПР по географии»**

Учебный год	Кол-во участников	Степень обученности	Качество обученности	Средний балл
2018 - 2019	20	70%	0%	2,7
2020 – 2021 осень	179	86%	29,6%	3,2
2020 – 2021 весна	218	85%	31%	3,2
2022 (2021 – 2022 весна 2022 – 2023 осень)	96	95%	31%	3,3
2022 – 2023 весна	74	88%	32%	3,2

По данным из таблицы видно, что в сравнении с результатами 2018 – 2019, 2020 – 2021 учебных годов и 2022 года отмечается отрицательная динамика степени обученности и положительная динамика качества обученности, но качество обученности низкое.

В таблице «Достижение планируемых результатов в соответствии с ПООП ООО и ФГОС» представлены результаты выполнения заданий, соответствующих тем или иным элементам содержания в программах основного общего образования. По данным из таблицы можно отследить, какие умения освоены лучше, а какие – хуже.

Таблица «Достижение планируемых результатов»

№	Блоки ПООП ООО выпускник научится / получит возможность научиться или проверяемые требования (умения) в соответствии с ФГОС	Макс. балл	Средний % выполнения		
			По АТЕ	По региону	По России
	2018 – 2019 учебный год 2020 – 2021 учебный год осень 2020 – 2021 учебный год весна 2022 (весна 2021 – 2022 и осень 2022 – 2023 учебных годов) 2022 – 2023 учебный год весна		20/ 179/ 218/ 96/ 74	10149 22652/ 26337/ 8588/ 9586	515881/ 1080344/ 1269380/ 431826/ 268790
1(1) 1.1	Освоение Земли человеком. Мировой океан и его части. Географическое положение и природа материков Земли. Умения определять понятия, создавать обобщения, устанавливать аналогии. Умения устанавливать причинно – следственные связи, строить логическое рассуждение. Смысловое чтение. Представления об основных этапах географического освоения Земли, открытиях великих путешественников и землепроходцев, исследованиях материков Земли. Первичные компетенции использования территориального подхода как основы географического мышления, овладение понятийным аппаратом географии. Умения ориентироваться в источниках географической информации, выявлять взаимодополняющую географическую информацию. Умения различать изученные географические объекты, описывать по карте положение и взаиморасположение географических объектов.	2	35 63 72 58 57,43	63 56 59,7 53 53,88	67 62 67 58 59,81
1(2) 1.2	Умения устанавливать причинно-следственные связи, строить логическое рассуждение. Смысловое чтение. Представления об основных этапах географического освоения Земли, открытиях великих путешественников и землепроходцев, исследованиях материков Земли. Первичные компетенции использования территориального подхода как основы географического мышления, овладение понятийным аппаратом географии. Умения ориентироваться в источниках географической информации, выявлять взаимодополняющую географическую информацию. Умения различать изученные географические объекты, описывать по карте положение и взаиморасположение географических объектов.	2	40 49,7 53 70 73,65	49 35 41 61 62,65	55 43 50 65 67,88
1(3) 1.3	Первичные компетенции использования территориального подхода как основы географического мышления, владение понятийным аппаратом географии. Умения устанавливать причинно – следственные связи, строить логическое рассуждение. Смысловое чтение. Представления об основных этапах географического освоения Земли, открытиях великих путешественников и землепроходцев, исследованиях материков Земли. Умения ориентироваться в источниках географической информации, выявлять взаимодополняющую географическую информацию. Умения различать изученные географические объекты, описывать по карте положение и взаиморасположение	1	35 69	58 48	62 57

	географических объектов. Умения устанавливать причинно-следственные связи, строить логическое рассуждение. Смысловое чтение. Представления об основных этапах географического освоения Земли, открытиях великих путешественников и землепроходцев, исследованиях материков Земли. Первичные компетенции использования территориального подхода как основы географического мышления, владение понятийным аппаратом географии. Умения ориентироваться в источниках географической информации, выявлять взаимодополняющую географическую информацию. Умения различать изученные географические объекты, описывать по карте положение и взаиморасположение географических объектов.	1 2	62 24 32,43	51 28 27,6	62 36 36,82
1(4) 1.4	Умения ориентироваться в источниках географической информации, выявлять взаимодополняющую географическую информацию. Умения различать изученные географические объекты, описывать по карте положение и взаиморасположение географических объектов. Умения устанавливать причинно – следственные связи, строить логическое рассуждение. Смысловое чтение. Представление об основных этапах географического освоения Земли, открытиях великих путешественников и землепроходцев, исследованиях материков Земли. Первичные компетенции использования территориального подхода как основы географического мышления, владение понятийным аппаратом географии.	1	70 64	60 53	59 60
	Умения устанавливать причинно-следственные связи, строить логическое рассуждение. Смысловое чтение. Представления об основных этапах географического освоения Земли, открытиях великих путешественников и землепроходцев, исследованиях материков Земли. Первичные компетенции использования территориального подхода как основы географического мышления, владение понятийным аппаратом географии. Умения ориентироваться в источниках географической информации, выявлять взаимодополняющую географическую информацию. Умения различать изученные географические объекты, описывать по карте положение и взаиморасположение географических объектов.		62	57	65
2(1) 2.1	Литосфера и рельеф Земли. Географическое положение и природа материков Земли. Умения создавать, применять и преобразовывать знаки и символы, модели и схемы для решения учебных задач. Умения ориентироваться в источниках географической информации, определять и сравнивать качественные и количественные показатели, характеризующие географические объекты, их положение в пространстве.	2	5 34 39 28 22,97	37 24 31 28 26,92	44 34 41 38 38,08
2(2) 2.2	Умения: ориентироваться в источниках географической информации; определять и сравнивать качественные и количественные показатели, характеризующие географические объекты, их положение в пространстве.	2	2 20	27 22	53 31

	<p>Умения использовать источники географической информации для решения различных задач: выявление географических зависимостей и закономерностей; расчет количественных показателей, характеризующих географические объекты; сопоставление географической информации.</p> <p>Литосфера и рельеф Земли. Географическое положение и природа материков Земли.</p>				
	<p>Литосфера и рельеф Земли. Географическое положение и природа материков Земли</p> <p>Умения создавать, применять и преобразовывать знаки и символы, модели и схемы для решения учебных задач.</p> <p>Умения: ориентироваться в источниках географической информации;</p> <p>определять и сравнивать качественные и количественные показатели, характеризующие географические объекты, их положение в пространстве.</p>		40 58 52,7	26 48 48,72	37 57 58,75
2(3) 2.3	<p>Умения различать изученные географические объекты, сравнивать географические объекты на основе известных характерных свойств.</p> <p>Способность использовать знания о географических законах и закономерностях.</p> <p>Умения использовать источники географической информации для решения различных задач; выявление географических зависимостей и закономерностей; расчёт количественных показателей, характеризующих географические объекты; сопоставление географической информации.</p>	2	88 87	65 69	63 68
	<p>Умения использовать источники географической информации для решения различных задач: выявление географических зависимостей и закономерностей; расчет количественных показателей, характеризующих географические объекты; сопоставление географической информации.</p> <p>Умения различать изученные географические объекты, сравнивать географические объекты на основе известных характерных свойств.</p> <p>Способность использовать знания о географических законах и закономерностях.</p>		86 94 80,41	75 70 68,95	77 69,8 73,16
3(1) 3.1	<p>Атмосфера и климаты Земли. Географическая оболочка. Географическое положение и природа материков Земли.</p> <p>Умения определять понятия, создавать обобщения, устанавливать аналогии, классифицировать.</p> <p>Умения устанавливать причинно – следственные связи, строить логическое рассуждение.</p>	1	0 47	48 31	49 42
		2	51 32 19,59	37 30 29,12	49 36 38,26
3(2) 3.2	<p>Умения устанавливать причинно-следственные связи, строить логическое рассуждение.</p> <p>Умения ориентироваться в источниках географической информации: находить и извлекать необходимую информацию; определять и сравнивать качественные и количественные показатели, характеризующие географические объекты, процессы и явления, их положение в пространстве; выявлять взаимодополняющую географическую информацию, представленную в одном или нескольких</p>	1	10 49,7	43 35	45 43

	источниках. Атмосфера и климаты Земли. Географическая оболочка.				
	Атмосфера и климаты Земли. Географическая оболочка.	2	44 41 35,81	41 38 40,72	49,6 43 47,41
3(3) 3.3	Умение использовать источники географической информации для решения различных задач. Умения ориентироваться в источниках географической информации: находить и извлекать необходимую информацию; определять и сравнивать качественные и количественные показатели, характеризующие географические объекты, процессы и явления, их положение в пространстве; выявлять взаимодополняющую географическую информацию, представленную в одном или нескольких источниках.	2	8 44	46 34	62 42
	Умения ориентироваться в источниках географической информации: находить и извлекать необходимую информацию; определять и сравнивать качественные и количественные показатели, характеризующие географические объекты, процессы и явления, их положение в пространстве; выявлять взаимодополняющую географическую информацию, представленную в одном или нескольких источниках. Умение использовать источники географической информации для решения различных задач.	2	56 27 14,19	39 25 20,11	48 32 28,84
3(4) 3.4	Умения: различать изученные географические объекты, процессы и явления; сравнивать географические объекты, процессы и явления на основе известных характерных свойств. Способность использовать знания о географических законах и закономерностях.	2	12 35 35	34 26 29	43 33 39
4(1) 4.1	Главные закономерности природы Земли. Умения устанавливать причинно-следственные связи, строить логическое рассуждение, умозаключение и делать выводы. Умения создавать, применять и преобразовывать модели и схемы для решения учебных задач. Умения ориентироваться в источниках географической информации: находить и извлекать необходимую информацию; определять и сравнивать показатели, характеризующие географические объекты, процессы и явления, их положение в пространстве. Умение использовать географической информации для решения различных задач.	1	20 73 65 83 64,86	58 58 67 58 59,63	58 65 72 65 67,61
4(2) 4.2	Умения ориентироваться в источниках географической информации: находить и извлекать необходимую информацию; определять и сравнивать показатели, характеризующие географические объекты, процессы и явления, их положение в пространстве. Умение использовать источники географической информации для решения различных задач. Главные закономерности природы Земли. Умения устанавливать причинно – следственные связи,	2	42 60	61 48	48 54

	<p>строить логическое рассуждение, умозаключение и делать выводы. Умения создавать, применять и преобразовывать модели и схемы для решения задач.</p> <p>Главные закономерности природы Земли. Умения устанавливать причинно-следственные связи, строить логическое рассуждение, умозаключение и делать выводы. Умения создавать, применять и преобразовывать модели и схемы для решения учебных задач. Умения ориентироваться в источниках географической информации: находить и извлекать необходимую информацию; определять и сравнивать показатели, характеризующие географические объекты, процессы и явления, их положение в пространстве. Умение использовать источники географической информации для решения различных задач.</p>				
			54 64 37,16	46 37 34,83	53 47 44,2
4(3) 4.3	<p>Умение различать изученные географические объекты, процессы и явления на основе известных характерных свойств. Способность использовать знания о географических законах и закономерностях, о взаимосвязях между изученными географическими объектами, процессами и явлениями для объяснения их свойств, условий протекания и различий. Умение различать географические процессы и явления, определяющие особенности природы материков и океанов.</p>	1	25 40 44	58 40 41	40 48 48
5(1) 5.1	<p>Географическое положение и природа материков Земли. Умения определять понятия, создавать обобщения, устанавливать аналогии, классифицировать. Умения устанавливать причинно-следственные связи, строить логическое рассуждение. Умения различать изученные географические объекты, процессы и явления, сравнивать географические объекты, процессы и явления на основе известных характерных свойств и проводить их простейшую классификацию. Умения различать географические процессы и явления, определяющие особенности природы и населения материков и океанов.</p>	2	60 71 66 55 60,81	57 55 59,5 54 55,2	73 60 66 59 62,9
5(2) 5.2	<p>Умения: различать изученные географические объекты, процессы и явления; сравнивать географические объекты, процессы и явления на основе известных характерных свойств и проводить их простейшую классификацию. Умение различать географические процессы и явления, определяющие особенности природы и населения материков и океанов. Географическое положение и природа материков Земли. Умения определять понятия, создавать обобщения, устанавливать аналогии, классифицировать. Умение устанавливать причинно – следственные связи, строить логическое рассуждение.</p>	3	52 46	41 35	50 39,7
	<p>Географическое положение и природа материков Земли Умения определять понятия, создавать обобщения,</p>		45 33	42 31	48 37

	<p>устанавливать аналогии, классифицировать. Умения устанавливать причинно-следственные связи, строить логическое рассуждение.</p> <p>Умения различать изученные географические объекты, процессы и явления; сравнивать географические объекты, процессы и явления на основе известных характерных свойств и проводить их простейшую классификацию. Умение различать географические процессы и явления, определяющие особенности природы и населения материков и океанов.</p>		28,38	33,66	40,28
6(1) 6.1	<p>Главные закономерности природы Земли. Население материков Земли.</p> <p>Умения устанавливать причинно-следственные связи, строить логическое рассуждение.</p> <p>Умение применять географическое мышление в познавательной, коммуникативной и социальной практике.</p> <p>Первичные компетенции использования территориального подхода как основы географического мышления.</p> <p>Умения находить и распознавать ответы на вопросы, возникающие в ситуациях повседневного характера, узнавать в них проявление тех или иных географических процессов или закономерностей.</p>	1	35 63 45 42 41,89	45 43 50 44 47,73	48 48 55 49 51,12
6(2) 6.2	<p>Первичные компетенции использования территориального подхода как основы географического мышления; умения находить и распознавать ответы на вопросы, возникающие в ситуациях повседневного характера, узнавать в них проявление тех или иных географических процессов или закономерностей.</p> <p>Главные закономерности природы Земли. Население материков Земли.</p> <p>Умения устанавливать причинно – следственные связи, строить логическое рассуждение.</p> <p>Умение применять географическое мышление в познавательной, коммуникативной и социальной практике.</p> <p>Главные закономерности природы Земли. Население материков Земли. Умения устанавливать причинно-следственные связи, строить логическое рассуждение.</p> <p>Умение применять географическое мышление в познавательной, коммуникативной и социальной практике.</p> <p>Первичные компетенции использования территориального подхода как основы географического мышления; умения находить и распознавать ответы на вопросы, возникающие в ситуациях повседневного характера, узнавать в них проявление тех или иных географических процессов или закономерностей.</p>	1	50 32 45 31 40,54	40 38 42 33 33,37	55 49 53 45 45,16
6(3) 6.3	<p>Умение использовать источники географической информации для решения различных задач. Способность использовать знания о географических законах и закономерностях, о взаимосвязях между изученными географическими объектами, процессами и явлениями для объяснения их свойств, условий протекания и различий.</p>	1	50 45 54 49 36,49	53 51 54 48 46,73	65 57 61 55 56,65

7(1) 7.1	<p>Население материков Земли.</p> <p>Умение устанавливать причинно-следственные связи, строить логическое рассуждение, умозаключение и делать выводы.</p> <p>Умения ориентироваться в источниках географической информации: находить и извлекать необходимую информацию; определять и сравнивать качественные и количественные показатели, характеризующие географические объекты, процессы и явления.</p> <p>Способность использовать знания о населении и взаимосвязях между изученными демографическими процессами и явлениями для решения учебных и практико-ориентированных задач.</p>	1	30 69,8 55	48 49 55	52 54 61
7(2) 7.2	<p>Население материков Земли.</p> <p>Умение устанавливать причинно-следственные связи, строить логическое рассуждение, умозаключение и делать выводы.</p> <p>Умения ориентироваться в источниках географической информации: находить и извлекать необходимую информацию; определять и сравнивать качественные и количественные показатели, характеризующие географические объекты, процессы и явления.</p> <p>Способность использовать знания о населении и взаимосвязях между изученными демографическими процессами и явлениями для решения различных учебных и практико-ориентированных задач.</p>	2	85 87,84	75 78,87	76 79,57
7(2) 7.2	<p>Способность использовать знания о населении и взаимосвязях между изученными демографическими процессами и явлениями для решения различных учебных и практико-ориентированных задач.</p> <p>Население материков Земли.</p> <p>Умение устанавливать причинно – следственные связи, строить логическое рассуждение, умозаключение и делать выводы.</p> <p>Умения ориентироваться в источниках географической информации; находить и извлекать необходимую информацию; определять и сравнивать качественные и количественные показатели, характеризующие географические объекты, процессы и явления.</p>	1	55 74	68 65	72 69
8(1) 8.1	<p>Географическое положение и природа материков Земли.</p> <p>Население материков Земли.</p> <p>Умения создавать, применять и преобразовывать знаки и</p>	2	82 69 68	68 59 63	70 67 71

	<p>символы, модели и схемы для решения учебных и познавательных задач.</p> <p>Умение осознанно использовать речевые средства в соответствии с задачей коммуникации для выражения своих мыслей, владение письменной речью.</p> <p>Умение применять географическое мышление в познавательной, коммуникативной и социальной практике.</p> <p>Первичные компетенции использования территориального подхода как основы географического мышления, владение понятийным аппаратом географии.</p>	1	57 78,38	61 64,3	67 68,24
8(2) 8.2	<p>Умение применять географическое мышление в познавательной, коммуникативной и социальной практике.</p> <p>Первичные компетенции использования территориального подхода как основы географического мышления, владение понятийным аппаратом географии.</p> <p>Географическое положение и природа материков Земли.</p> <p>Население материков Земли.</p> <p>Умение создавать, применять и преобразовывать знаки и символы, модели и схемы для решения учебных и познавательных задач.</p> <p>Умение осознанно использовать речевые средства в соответствии с задачей коммуникации для выражения своих мыслей, владение письменной речью.</p>	1	80 89	72 68	77 72
	<p>Географическое положение и природа материков Земли.</p> <p>Население материков Земли.</p> <p>Умения создавать, применять и преобразовывать знаки и символы, модели и схемы для решения учебных и познавательных задач.</p> <p>Умение осознанно использовать речевые средства в соответствии с задачей коммуникации для выражения своих мыслей, владение письменной речью.</p> <p>Умение применять географическое мышление в познавательной, коммуникативной и социальной практике.</p> <p>Первичные компетенции использования территориального подхода как основы географического мышления, владение понятийным аппаратом географии.</p>		2	65 43 68,24	61 49,7 52,18
8.3	<p>Умения: различать географические процессы и явления, определяющие особенности природы и населения материков, отдельных регионов и стран;</p> <p>устанавливать черты сходства и различия особенностей природы и населения, материальной и духовной культуры регионов и отдельных стран.</p>	2 3	2 21 27	19 19,6 21	32 27 29

В сравнении с результатами 20218 – 2019, 2020 – 2021 учебных годов и 2022 года можно отметить следующее:

- весной 2022 – 2023 учебного года результаты выполнения заданий обучающимися общеобразовательных организаций Киренского района в основном выше областных (№№1(1.1, 1.2, 1.3), 2(2.2), 4(4.1, 4.2), 5(5.1), 6(6.2), 7(7.1, 7.2), 8(8.1, 8.2)) и российских (№№1(1.2), 2(2.3), 7(7.1), 8(8.1, 8.2));

общеобразовательных организаций Киренского района в основном выше областных (№№1(1.1, 1.2, 1.3), 2(2.2), 4(4.1, 4.2), 5(5.1), 6(6.2), 7(7.1, 7.2), 8(8.1, 8.2)) и российских (№№1(1.2), 2(2.3), 7(7.1), 8(8.1, 8.2));

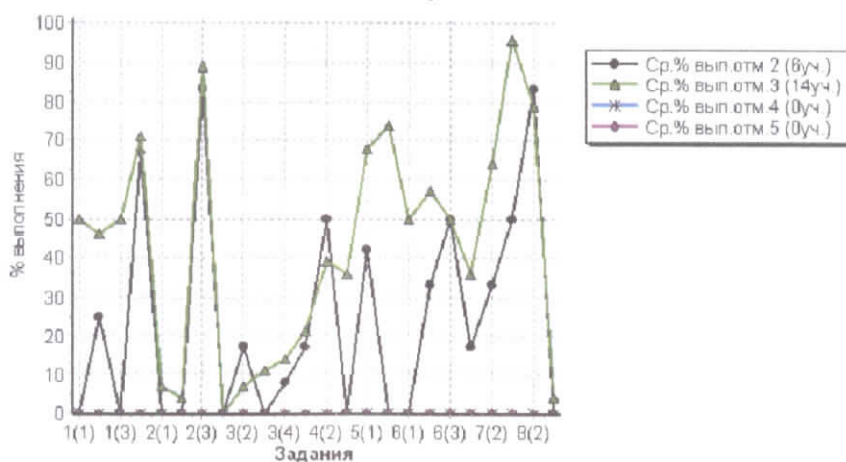
- в 2022 году (весной 2021 – 2022 и осенью 2022 – 2023 учебных годов) результаты выполнения заданий обучающимися в основном выше областных (№№1(1.1, 1.2), 2(2.2, 2.3), 3(3.1, 3.2, 3.3), 4(4.1, 4.2), 5(5.2), 6(6.3), 7(7.1, 7.2)) и российских (№№1(1.2), 2(2.3), 4(4.1, 4.2), 7(7.1));

- весной 2020 – 2021 учебного года результаты выполнения заданий обучающимися в основном выше областных (№№1.1, 1.2, 1.3, 1.4, 2.1, 2.2, 2.3, 3.1, 3.2, 3.3, 3.4, 4.2, 4.3, 5.1, 5.2, 6.2, 7.2, 8.1, 8.2, 8.3) и российских (№№1.1, 1.2, 2.3, 3.1, 3.3, 7.2);

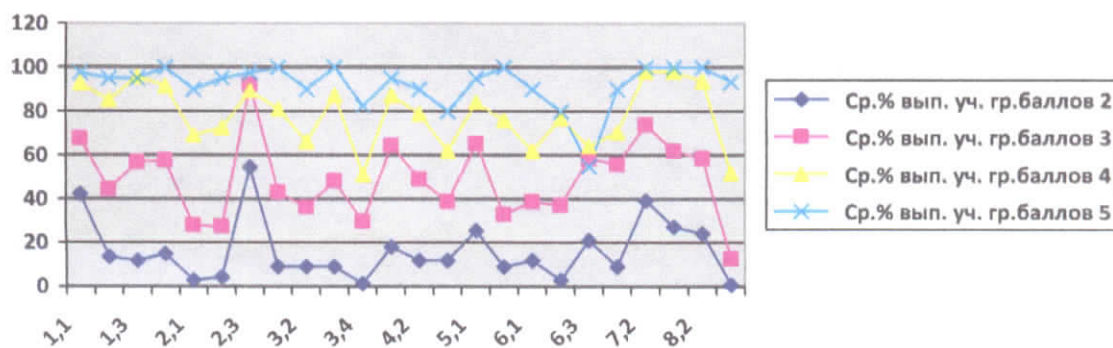
- осенью 2020 – 2021 учебного года результаты в основном выше областных (№№1.1, 1.2, 1.3, 1.4, 2.1, 2.3, 3.1, 3.2, 3.3, 3.4, 4.1, 4.2, 5.1, 5.2, 6.1, 7.1, 7.2, 8.1, 8.2, 8.3) и российских (№№1.1, 1.2, 1.3, 1.4, 2.3, 3.1, 3.2, 3.3, 3.4, 4.1, 4.2, 5.1, 5.2, 6.1, 7.1, 7.2, 8.1, 8.2);

- в 2018 – 2019 учебном году результаты выполнения заданий обучающимися общеобразовательных организаций Киренского района в основном выше областных (№№1(4), 2(3), 5(1), 5(2), 6(2), 8(1), 8(2)) и российских (задания №№1(4), 2(3), 5(2), 8(1), 8(2)).

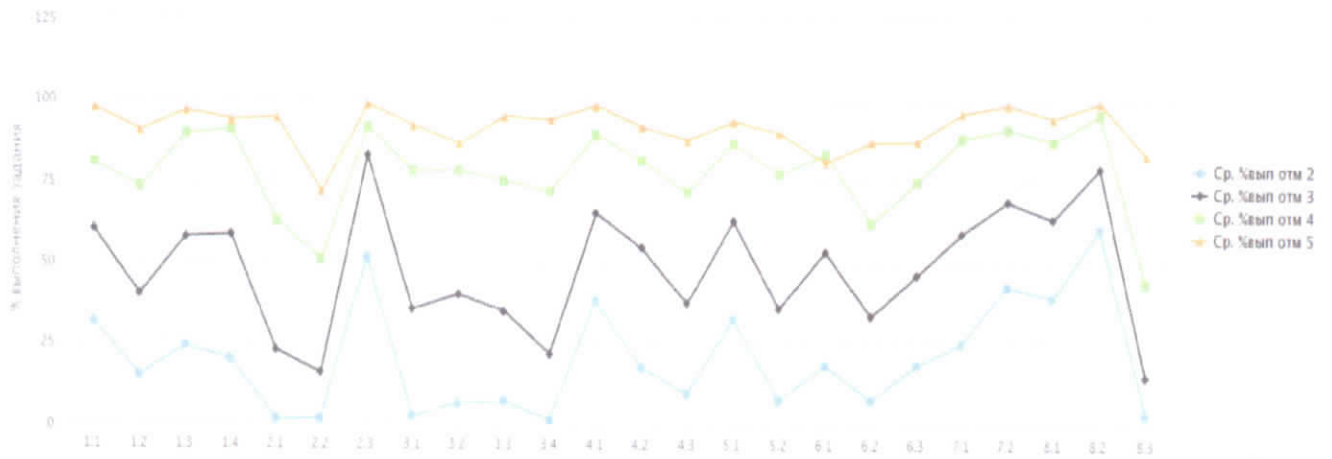
**Гистограмма «Ср. % выполнения заданий группами обучающихся»
2018 – 2019 учебный год**



весна 2020 – 2021 учебного года



осень 2020 – 2021 учебного года



2022 год (весна 2021 – 2022 и осень 2022 – 2023 учебных годов)



весна 2022 – 2023 учебного года



В сравнении с результатами 2018 – 2019, 2020 – 2021 учебных годов и 2022 года у обучающихся с отметками «5», «4», «3» и «2» имеются проблемы в формировании планируемого результата, проверяемого заданиями:

- №1(1.3) на определение географической координаты одной из точек, лежащей на линии маршрута, и название объекта, на территории которого расположена эта точка;
- №3(3.1, 3.3) на установление соответствия представленных в задании климатограмм климатическим поясам Земли на основе сопоставления графической информации об особенностях элементов климата, отраженных на климатограммах, с размещением климатических поясов на Земле и знаний об основных географических закономерностях и заполнение таблицы основных климатических показателей, характерных для указанной природной зоны, на основе чтения выбранной климатограммы;
- №4(4.2) на умение составлять последовательность основных этапов данного процесса по

их описанию и с помощью сопоставления текстовой информации и иллюстрации;

- №5(5.2) знание географической номенклатуры, принадлежность географических объектов материкам, и умение классифицировать географические объекты по типам;

- №7(7.2) на умения извлекать информацию в соответствии с поставленной задачей и интерпретировать ее в целях сопоставления с информацией, представленной в графической форме (в виде диаграмм и графиков);

- №8(8.2) на умение работать с иллюстративным материалом в виде фотографий и картосхем с изображением контуров стран мира.

Весной 2022 – 2023 учебного года у обучающихся с отметками «5», «4», «3» и «2» возникли проблемы в таких же заданиях, как и в 2018 – 2019 и 2020 – 2021 учебных годах (№№1, 3, 4, 5, 8) и 2022 году (№№1(1.3), 3(3.1, 3.3), 4(4.2), 7(7.2), 8).

Максимальный первичный балл составил 35 баллов.

По данным из гистограмм «Распределение первичных баллов» (Приложение №3) в сравнении с результатами 2018 – 2019, 2020 – 2021 учебных годов и 2022 года можно увидеть, что обучающиеся набрали следующие первичные баллы:

- минимальный первичный балл:

- 2018 – 2019 учебный год – 5 баллов (МКОУ «СОШ с. Макарово»);
- 2020 – 2021 учебный год – 3 балла (МКОУ «СОШ с. Макарово») / 1 балл (МКОУ «Средняя школа №1»);
- 2022 год (весна 2021 – 2022 и осень 2022 - 2023 учебных годов) – 7 баллов (МКОУ «Средняя школа №1», МКОУ «Средняя школа №5 г. Киренска»);
- 2022 – 2023 учебный год (весна) – 1 балл (МКОУ «Основная школа №9 г. Киренска»);

- максимальный первичный балл:

- 2018 – 2019 учебный год – 25 баллов (МКОУ «ОШ с. Алымовка»);
- 2020 – 2021 учебный год – 35 баллов (МКОУ «Средняя школа №1») / 36 баллов (МКОУ «Средняя школа №5 г. Киренска»);
- 2022 год (весна 2021 – 2022 и осень 2022 - 2023 учебных годов) – 32 баллов (МКОУ «Средняя школа №5 г. Киренска»);
- 2022 – 2023 учебный год (весна) – 32 балла (МКОУ «Средняя школа №1»).

По данным из гистограммы «Распределение первичных баллов» можно увидеть, что в Киренском районе «скачок» в наборе первичного балла составил 24 балла (12,2%).

По данным из таблиц и гистограмм «Распределение первичных баллов» (Приложение №4) в общеобразовательных организациях в сравнении с результатами 2020 – 2021 учебного года и 2022 года можно увидеть следующее:

- минимальный первичный балл по району:

- МКОУ «Средняя школа №1» - 10 баллов / 0 баллов, 1 балл / 7 баллов / 12 баллов;
- МКОУ «Средняя школа №3 г. Киренска» - 5 баллов / 9 баллов / 8 баллов / 10 баллов;

- МКОУ «Средняя школа №5 г. Киренска» - 11 баллов / 7 баллов / 7 баллов / 7 баллов;
- МКОУ «Основная школа №9 г. Киренска» - 15 баллов / 8 баллов / - / 1 балл;
- МКОУ «Средняя школа п. Алексеевск» - 6 баллов / 13 баллов / 10 баллов / -;
- МКОУ «Основная школа с. Коршуново» - - / - / 24 балла / -;
- МКОУ «Криволукская СОШ им. Героя Советского Союза Тюрнева П.Ф.» - 17 баллов / 12 баллов / 18 баллов / 16 баллов;
- МКОУ «Средняя школа с. Петропавловское» - 11 баллов / 12 баллов / - / -;
- МКОУ «Средняя школа п. Юбилейный» - 12 баллов / 11 баллов / 15 баллов;

- максимальный первичный балл:

- МКОУ «Средняя школа №1» - 35 баллов / 34 балла / 29 баллов / 32 балла;
- МКОУ «Средняя школа №3 г. Киренска» - 26 баллов / 32 балла / 26 баллов / 26 баллов;
- МКОУ «Средняя школа №5 г. Киренска» - 33 балла / 36 баллов / 32 балла / 26 баллов;
- МКОУ «Основная школа №9 г. Киренска» - 18 баллов / 15 баллов / - / 5 баллов;
- МКОУ «Средняя школа п. Алексеевск» - 31 балл / 29 баллов / 18 баллов / -;
- МКОУ «Основная школа с. Коршуново» - - / - / 26 баллов / -;
- МКОУ «Криволукская СОШ им. Героя Советского Союза Тюрнева П.Ф.» - 27 баллов / 35 баллов / 25 баллов / 27 баллов;
- МКОУ «Средняя школа с. Петропавловское» - 10 баллов / 25 баллов / 13 баллов / 10 баллов;
- МКОУ «Средняя школа п. Юбилейный» - 17 баллов / 26 баллов / 22 балла / -.

По данным из гистограмм «Соответствие отметок за выполненную работу (ОВР) и отметок по журналу (ОЖ)» (Приложение №5) в сравнении с результатами 2018 – 2019, 2020 – 2021 учебных годов и 2022 года можно увидеть следующее:

- кол-во обучающихся (%), которые понизили отметки (ОВР < ОЖ):

- 2018 – 2019 учебный год – 15 (75%);
- 2020 – 2021 учебный год – 101 (56,4%) / 113 (51,83%);
- 2022 год (весна 2021 – 2022 и осень 2022 - 2023 учебных годов) – 43 (45%);
- 2022 – 2023 учебный год (весна) - 43 (58,11%);

- кол-во обучающихся (%), которые подтвердили отметки (ОВР = ОЖ):

- 2018 – 2019 учебный год – 5 (25%);
- 2020 – 2021 учебный год – 74 (41,3%) / 92 (42,2%);
- 2022 год (весна 2021 – 2022 и осень 2022 - 2023 учебных годов) – 52 (57%);
- 2022 – 2023 учебный год (весна) – 31 (41,89%);

- кол-во обучающихся (%), которые повысили отметки (ОВР > ОЖ):

- 2018 – 2019 учебный год – 0 (0%);
- 2020 – 2021 учебный год – 4 (2,2%) / 13 (5,96%);
- 2022 год (весна 2021 – 2022 и осень 2022 - 2023 учебных годов) – 1 (1%);

- 2022 – 2023 учебный год (весна) – 0.

По результатам гистограмм видно, что в сравнении с результатами 2018 – 2019, 2020 – 2021 учебных годов и 2022 года уменьшилось количество участников, которые подтвердили и повысили отметки.

По данным из таблиц и гистограмм «Соответствие отметок за выполненную работу (ОВР) и отметок по журналу (ОЖ)» (Приложение №6) в общеобразовательных организациях в сравнении с результатами 2020 – 2021 учебного года и 2022 года можно увидеть следующее:

- кол-во обучающихся (%), которые понизили отметки (ОВР < ОЖ):

- МКОУ «Средняя школа №1» - 23 (48%) / 41 (75%) / 14 (56%) / 14 (58,33%);
- МКОУ «Средняя школа №3 г. Киренска» - 22 (81%) / 25 (69%) / 16 (64%) / 14 (70%);
- МКОУ «Средняя школа №5 г. Киренска» - 8 (23%) / 5 (9%) / 1 (6%) / 8 (44,44%);
- МКОУ «Основная школа №9 г. Киренска» - 3 (100%) / 3 (100%) / - / 5 (100%);
- МКОУ «Средняя школа п. Алексеевск» - 24 (83%) / 7 (54%) / 8 (62%) / -;
- МКОУ «Основная школа с. Коршуново» - - / - / - / 0 / -;
- МКОУ «Криволукская СОШ им. Героя Советского Союза Тюрнева П.Ф.» - 0 / 0 / 1 (14%) / 1 (16,67%);
- МКОУ «Средняя школа с. Петропавловское» - 1 (100%) / 2 (50%) / 0 / 1 (100%);
- МКОУ «Средняя школа п. Юбилейный» - 3 (60%) / 7 (78%) / 3 (75%) / -;

- кол-во обучающихся (%), которые подтвердили отметки (ОВР = ОЖ):

- МКОУ «Средняя школа №1» - 23 (48%) / 14 (25%) / 11 (44%) / 10 (41,67%);
- МКОУ «Средняя школа №3 г. Киренска» - 5 (19%) / 11 (31%) / 9 (36%) / 6 (30%);
- МКОУ «Средняя школа №5 г. Киренска» - 25 (71%) / 38 (70%) / 15 (88%) / 10 (55,56%);
- МКОУ «Основная школа №9 г. Киренска» - 0 / 0 / - / 0;
- МКОУ «Средняя школа п. Алексеевск» - 5 (17%) / 6 (46%) / 5 (38%) / -;
- МКОУ «Основная школа с. Коршуново» - - / - / 3 (100%) / -;
- МКОУ «Криволукская СОШ им. Героя Советского Союза Тюрнева П.Ф.» - 2 (100%) / 3 (75%) / 6 (86%) / 5 (83,33%);
- МКОУ «Средняя школа с. Петропавловское» - 0 / 2 (50%) / 2 (100%) / 0;
- МКОУ «Средняя школа п. Юбилейный» - 2 (40%) / 2 (22%) / 1 (25%) / -;

- кол-во обучающихся (%), которые повысили отметки (ОВР > ОЖ):

- МКОУ «Средняя школа №1» - 2 (4%) / 0 / 0 / 0;
- МКОУ «Средняя школа №3 г. Киренска» - 0 / 0 / 0 / 0;
- МКОУ «Средняя школа №5 г. Киренска» - 2 (6%) / 11 (20%) / 1 (6%) / 0;
- МКОУ «Основная школа №9 г. Киренска» - 0 / 0 / - / 0;
- МКОУ «Средняя школа п. Алексеевск» - 0 / 0 / 0 / -;

- МКОУ «Основная школа с. Коршуново» - - / - / 0 / -;
- МКОУ «Криволукская СОШ им. Героя Советского Союза Тюрнева П.Ф.» - 0 / 1 (25%) / 0 / 0;
- МКОУ «Средняя школа с. Петропавловское» - 0 / 0 / 0 / 0;
- МКОУ «Средняя школа п. Юбилейный» - 0 / 0 / 0 / 0.

По данным можно отметить следующее:

- в МКОУ «Средняя школа №1» уменьшилось количество участников, подтвердивших отметки;
- в МКОУ «Средняя школа №3 г. Киренска» уменьшилось количество обучающихся, которые понизили и подтвердили отметки;
- в МКОУ «Средняя школа №5 г. Киренска» увеличилось количество участников, понизивших отметки, и уменьшилось количество обучающихся, которые подтвердили и повысили отметки;
- в МКОУ «Криволукская СОШ им. Героя Советского Союза Тюрнева П.Ф.» уменьшилось количество участников, подтвердивших отметки;
- в МКОУ «Средняя школа с. Петропавловское» увеличилось количество обучающихся, которые понизили отметки, и уменьшилось количество участников, подтвердивших отметки.

В работах обучающиеся допустили ошибки в следующих заданиях (% выполнения заданий составил меньше 50%):

- на умение определять географические координаты одной из точек, лежащей на линии маршрута, и название объекта, на территории которого расположена эта точка;
- на умения читать профиль рельефа на основе знания особенностей рельефа материков и сопоставлять его с картой, а также определять расстояния по географическим координатам и проводить расчеты с использованием карты;
- на умение использовать графическую интерпретацию климатических показателей для выявления основных географических закономерностей климатов Земли, способность использовать знания о географических закономерностях и устанавливать причинно-следственные связи на основе установления соответствия климата природной зональности;
- на умение составлять последовательность основных этапов данного процесса по их описанию и с помощью сопоставления текстовой информации и иллюстрации;
- на знание географической номенклатуры, принадлежность географических объектов материкам, и умение классифицировать географические объекты по типам;
- на проверку уровня сформированности представлений о неоднородности Земли как планеты в пространстве и во времени, о географическом положении стран мира, знания названий столиц стран, а также умения выявлять роль планетарных явлений в жизни людей в разных частях Земли.

Весной 2022 – 2023 учебного года у обучающихся вызвали затруднения такие же

задания, как и в 2018 – 2019 и 2020 – 2021 учебных годах (№№2, 3, 4) и 2022 году (№№1(1.3), 2(2.1), 3(3.1, 3.2, 3.3), 5(5.2), 6(6.1, 6.2, 6.3)).

Рекомендации:

1. Руководителям общеобразовательных организаций довести информацию об итогах всероссийской проверочной работы по географии в 7 классах до всех участников мероприятия: педагогов, обучающихся, родителей (законных представителей).

2. Администрации общеобразовательных организаций:

- провести анализ результатов ВПР с целью определения проблемных полей, дефицитов в виде несформированных планируемых результатов;

- разработать план работы по повышению качества образования в общеобразовательной организации;

- при организации и проведении педагогических советов, методических советов, методических объединений, семинаров рассмотреть проблему повышения уровня объективности оценивания знаний, умений и навыков учащихся по предметам и повышения качества образования;

- на заседаниях школьных методических объединений провести полный анализ результатов ВПР по предметам и рассмотреть возможные причины необъективности результатов и пути их устранения;

- составить перспективный план повышения квалификации педагогов, имеющих необъективные результаты по итогам проведения оценочных процедур.

3. Руководителям общеобразовательных организаций, показавшим низкие образовательные результаты, МКОУ «Средняя школа №3 г. Киренска», МКОУ «Основная школа №9 г. Киренска», МКОУ «Криволукская СОШ им. Героя Советского Союза Тюрнева П.Ф.», МКОУ «Средняя школа с. Петропавловское»:

- провести детальный анализ результатов всероссийской проверочной работы;

- составить перспективный план повышения квалификации педагогов, обучающиеся которых показывают низкие образовательные результаты;

- обеспечить персональный контроль деятельности педагогов, обучающиеся которых показали низкий уровень качества выполнения проверочной работы.

4. Руководителю районного методического объединения учителей географии

Брениной Ж.В. на заседании методического объединения:

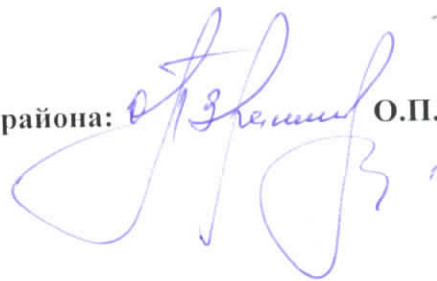
- проанализировать результаты и задания проверочной работы по географии;

- организовать проведение методических заседаний по вопросам подготовки и проведения ВПР, по системе оценивания, структуре и содержанию проверочных работ, анализу возможных причин необъективности результатов и низких результатов ВПР, выявления проблемных зон.

5. Учителям-предметникам спланировать работу по устранению пробелов в знаниях обучающихся:

- проанализировать с обучающимися работы с точки зрения их содержания и формы выполнения;
- спланировать по результатам анализа коррекционную работу по устранению выявленных пробелов у обучающихся;
- повторить материал по разделам и темам:
 - «Освоение Земли человеком»: «Важнейшие географические открытия и путешествия в древности и эпоху Средневековья», «Важнейшие географические открытия и путешествия в XVI–XIX вв.», «Важнейшие географические открытия и путешествия в XX в.», «Описание и нанесение на контурную карту географических объектов одного из изученных маршрутов»;
 - «Главные закономерности природы Земли»: «Литосфера и рельеф Земли», «Атмосфера и климаты Земли», «Мировой океан – основная часть гидросферы», «Географическая оболочка»;
 - «Характеристики материков Земли»: «Географическое положение и природа материков Земли», «Население материков Земли»;
- на уроках включать задания по работе с географическими понятиями и терминами; по работе с географической картой, диаграммами и графиками;
- включать в содержание уроков задания, вызвавшие наибольшие трудности у обучающихся;
- проводить индивидуальные консультации, дополнительные занятия по устранению пробелов в знаниях обучающихся.

**Начальник управления образования
администрации Киренского муниципального района:**



О.П. Звягинцева

Таблица «Результаты ВПР по географии»

№ п/п	Общеобразовательные организации	Кол-во обучающихся	«5»	«4»	«3»	«2»	СО	КО	Средний балл	
1	МКОУ «Средняя школа №1»	0/								
		48/	9	13	25	1	98%	56%	3,6	
		55/	1	7	30	17	69%	15%	2,9	
		25/	0	8	16	1	96%	32%	3,3	
		24	1	11	12	0	100%	50%	3,5	
2	МКОУ «Средняя школа №3 г. Киренска»	0/								
		27/	0	1	18	8	70%	4%	2,7	
		36/	0	3	27	6	83%	8%	2,9	
		25/	0	9	14	2	92%	36%	3,3	
		20	0	2	16	2	90%	10%	3	
3	МКОУ «Средняя школа №5 г. Киренска»	0/								
		35/	1	17	17	0	100%	51%	3,5	
		54/	14	22	17	1	98%	67%	3,9	
		17/	3	2	11	1	94%	29%	3,4	
		18	0	8	9	1	94%	44%	3,4	
4	МКОУ «Средняя школа №6 г. Киренска»	9/	0	0	7	2	78%	0%	2,7	
		21/	1	3	11	6	71%	19%	2,95	
		22/	3	7	11	1	95%	45%	3,5	
		0/								
		0								
5	МКОУ «Основная школа №9 г. Киренска»	0/								
		3/	0	0	3	0	100%	0%	3	
		3/	0	0	2	1	67%	0%	2,7	
		0/								
		5	0	0	0	5	0%	0%	2	
6	МКОУ «Средняя школа п. Алексеевск»	0/								
		29/	0	5	19	5	83%	17%	3	
		13/	0	2	11	0	100%	15%	3,2	
		13/	0	0	12	1	92%	0%	2,9	
		0								
7	МКОУ «СОШ с. Алымовка»	3/	0	0	3	0	100%	0%	3	
		3/	0	2	1	0	100%	67%	3,7	
		9/	0	4	4	1	89%	44%	3,3	
		0/								
		0								
8	МКОУ «Основная школа с. Коршуново»	0/								
		0/								
		0/								
		3/	0	3	0	0	100%	100%	4	
		0								
9	МКОУ	0/								

	«Криволукская СОШ им. Героя Советского Союза Тюрнева П.Ф.»	2/ 4/ 7/ 6	0 2 0 0	1 0 5 2	1 2 2 4	0 0 0 0	100% 100% 100% 100%	50% 50% 71% 33%	3,5 4 3,7 2,4
10	МКОУ «СОШ с. Макарово»	8/ 5/ 9/ 0/ 0	0 0 0	0 0 0	4 1 3	4 4 6	50% 20% 33%	0% 0% 0%	2,5 2,2 2,3
11	МКОУ «Средняя школа с. Петропавловское»	0/ 1/ 4/ 2/ 1	0 0 0 0	0 0 0	0 4 2 0	1 0 0 1	0% 100% 100% 0%	0% 0% 0% 0%	2 3 3 2
12	МКОУ «Средняя школа п. Юбилейный»	0/ 5/ 9/ 4/ 0	0 0 0	0 2 0	5 7 4	0 0 0	100% 100% 100%	0% 22% 0%	3 3,2 3
По району									
	2018 – 2019 уч.г.	20	0	0	14	6	70%	0%	2,7
	2020 – 2021 уч.г. осень	179	11	42	101	25	86%	29,6%	3,2
	2020 – 2021 уч.г. весна	218	20	47	118	33	85%	31%	3,2
	2022 (весна 2021 – 2022 и осень 2022 – 2023 уч.г.)	96	3	27	61	5	95%	31%	3,3
	2022 – 2023 уч.г. весна	74	1	23	41	9	88%	32%	3,2

Таблица «Статистика по отметкам»

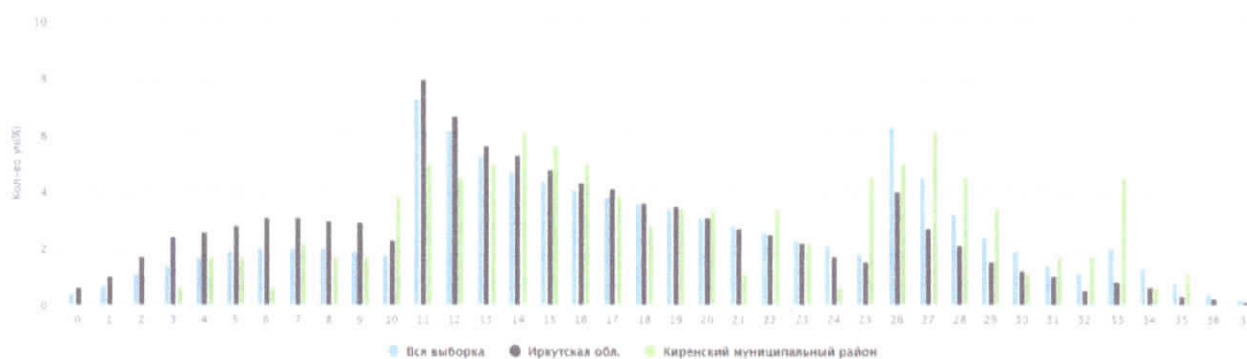
Группы участников	Количество участников	Распределение групп баллов в %			
		2	3	4	5
Вся выборка	516887/	10,4	54,1	28,9	6,6
	1080344/	16,76	57,63	20,81	4,8
	1269380/	10,43	55,2	26,89	7,47
	431826/	11,9	53,44	28,65	6,01
	268790	10,89	51,14	30,68	7,3
Иркутская область	10149/	18,2	53,5	23	5,3
	22652/	25,42	59,59	12,93	2,06
	26337/	19,73	59,13	17,38	3,75
	8588/	21,48	55,5	20,08	2,94
	9586	20,6	54,19	22,34	2,87
Киренский муниципальный район	20/	30	70	0	0
	179/	13,97	56,42	23,46	6,15
	218/	15,14	54,13	21,56	9,17
	96/	5,21	63,54	28,13	3,13
	74	12,16	58,11	28,38	1,35

Гистограмма «Распределение первичных баллов»

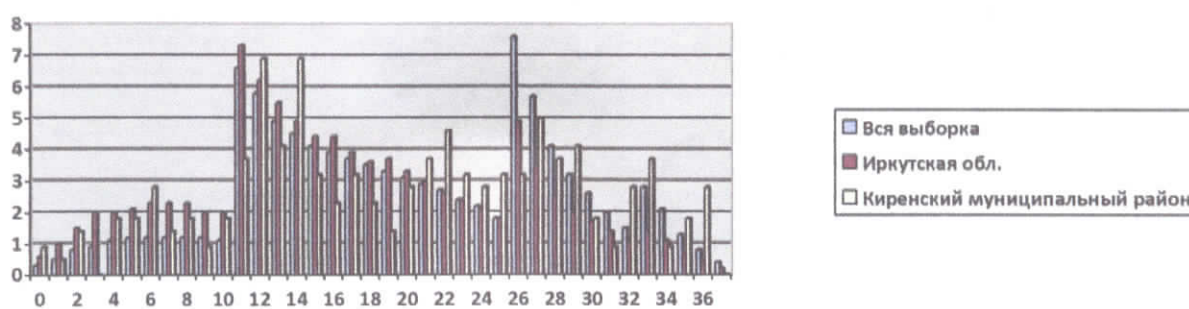
2018 - 2019 учебный год



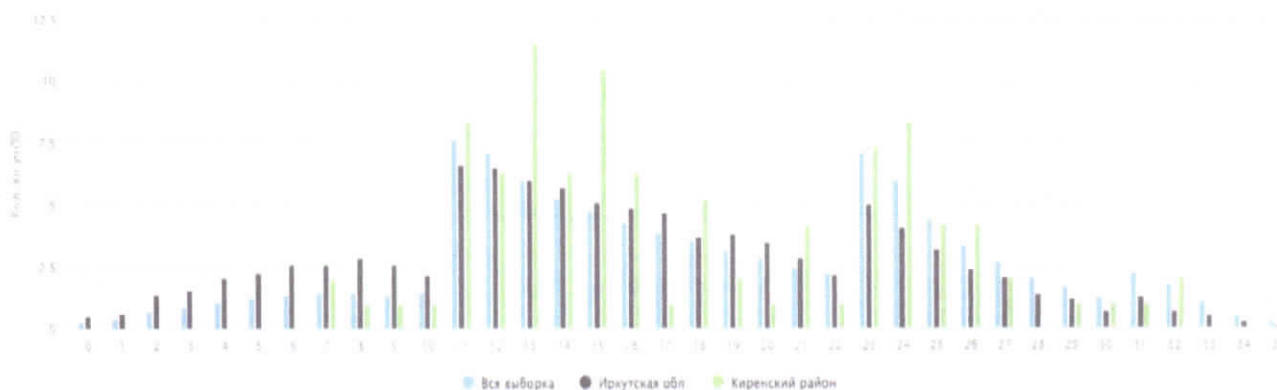
осень 2020 – 2021 учебного года



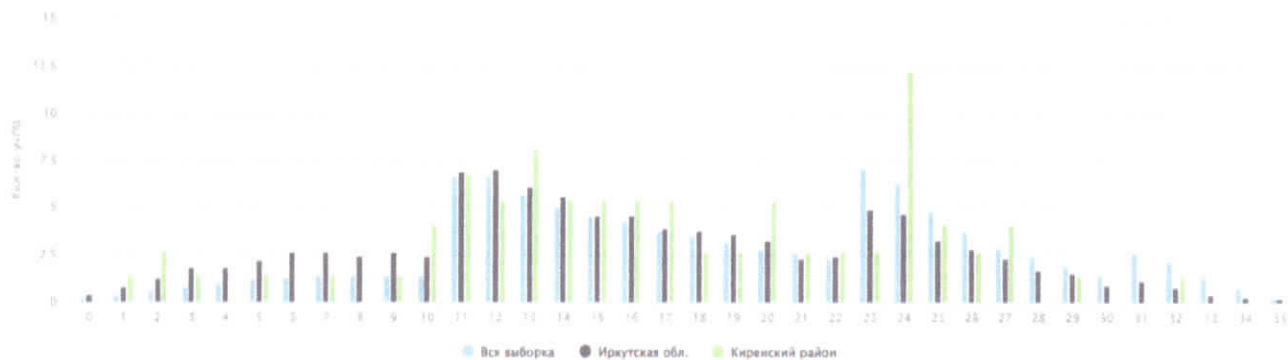
весна 2020 – 2021 учебного года



2022 год (весна 2021 – 2022 и осень 2022 – 2023 учебных годов)



весна 2022 – 2023 учебного года



Гистограмма «Распределение первичных баллов»
МКОУ «Средняя школа №1»
осень 2020 – 2021 учебного года

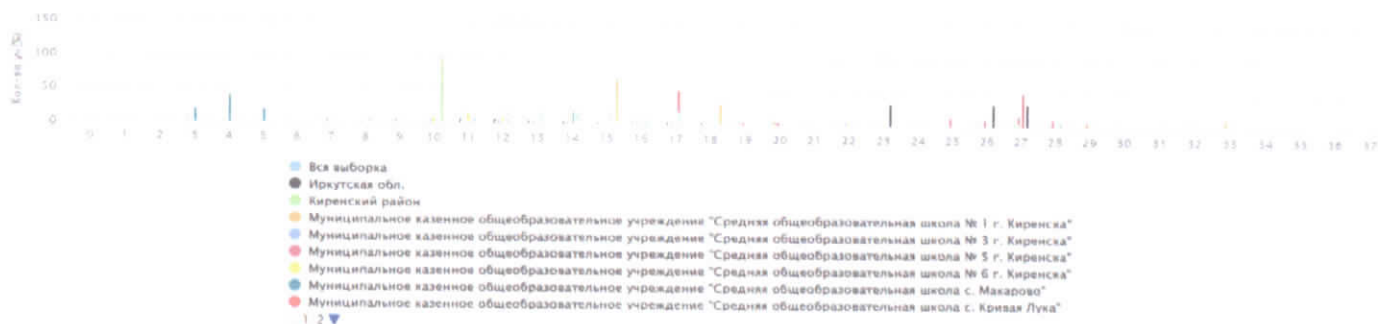


Таблица «Распределение первичных баллов»
весна 2021 – 2022 учебного года

КОЛ-ВО УЧАСТНИКОВ	Кол-во баллов																																					
	0	1	2	3	4	5	6	7	8	9	10	11	12	13	14	15	16	17	18	19	20	21	22	23	24	25	26	27	28	29	30	31	32	33	34	35	36	37
55	3,6	1,8	1,8	0	5,5	5,5	9,1	1,8	1,8	0	0	1,8	12,7	5,5	12,7	3,6	0	3,6	1,8	1,8	5,5	1,8	3,6	0	0	1,8	7,3	0	0	1,8	1,8	0	0	1,8	0	0	0	0

Гистограмма «Распределение первичных баллов»
2022 год (весна 2021 – 2022 учебного года)

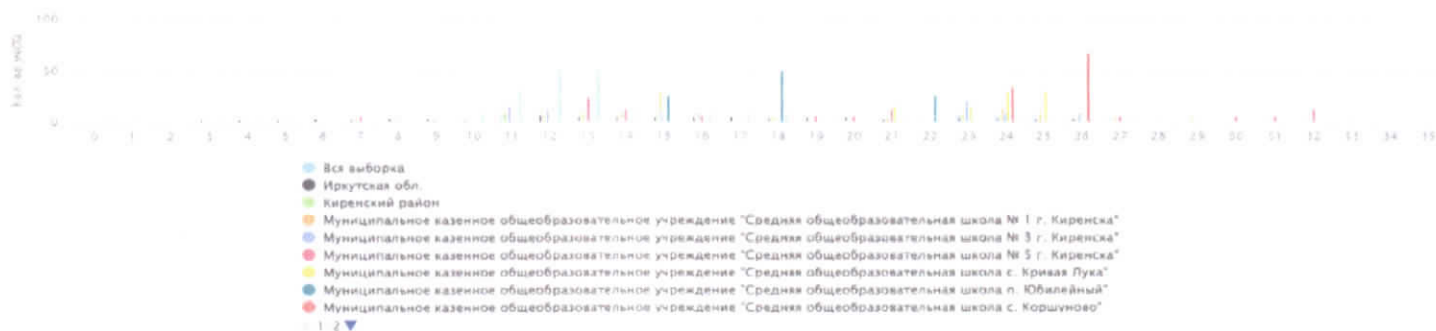


Таблица «Распределение первичных баллов»
весна 2022 – 2023 учебного года

КОЛ-ВО УЧАСТНИКОВ	Кол-во баллов																																				
	0	1	2	3	4	5	6	7	8	9	10	11	12	13	14	15	16	17	18	19	20	21	22	23	24	25	26	27	28	29	30	31	32	33	34	35	
24	0	0	0	0	0	0	0	0	0	0	0	0	4,2	8,3	0	8,3	8,3	0	4,2	4,2	4,2	4,2	4,2	4,2	4,2	25	4,2	0	8,3	0	4,2	0	0	4,2	0	0	0

Гистограмма «Распределение первичных баллов»
МКОУ «Средняя школа п. Алексеевск»
осень 2020 – 2021 учебного года

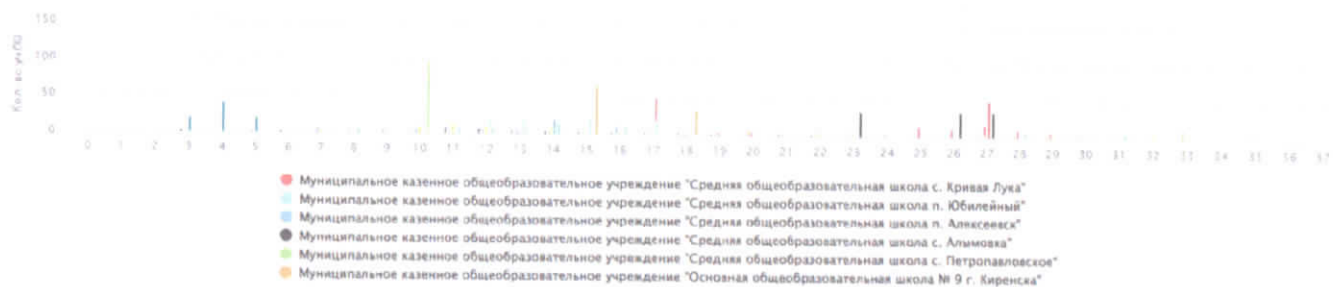


Таблица «Распределение первичных баллов»
весна 2020 – 2021 учебного года

КОЛ-ВО АЛГОРИТМОВ	Кол-во баллов																																						
	0	1	2	3	4	5	6	7	8	9	10	11	12	13	14	15	16	17	18	19	20	21	22	23	24	25	26	27	28	29	30	31	32	33	34	35	36	37	
13	0	0	0	0	0	0	0	0	0	0	0	0	0	7,7	0	7,7	0	0	0	0	7,7	7,7	15,4	15,4	15,4	7,7	0	7,7	0	7,7	0	0	0	0	0	0	0	0	0

Гистограмма «Распределение первичных баллов»
2022 год (осень 2022 - 2023 учебного года)



Гистограмма «Распределение первичных баллов»
МКОУ «Основная школа с. Коршуново»
2022 год (осень 2022 – 2023 учебного года)



Гистограмма «Распределение первичных баллов» МКОУ «Средняя школа п. Юбилейный» осень 2020 – 2021 учебного года

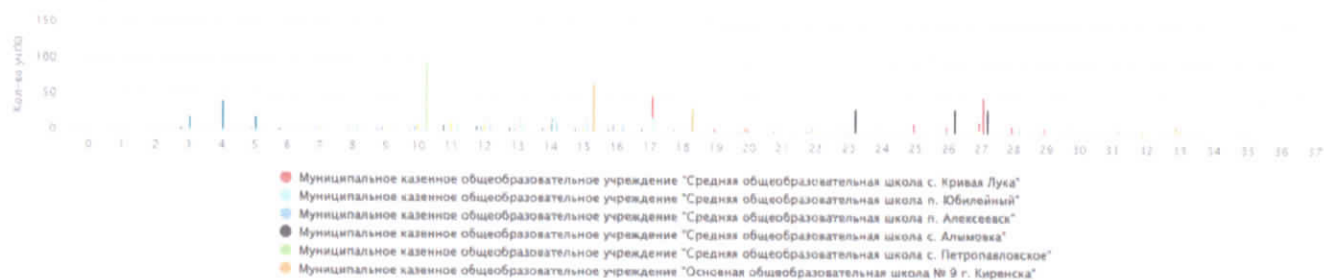
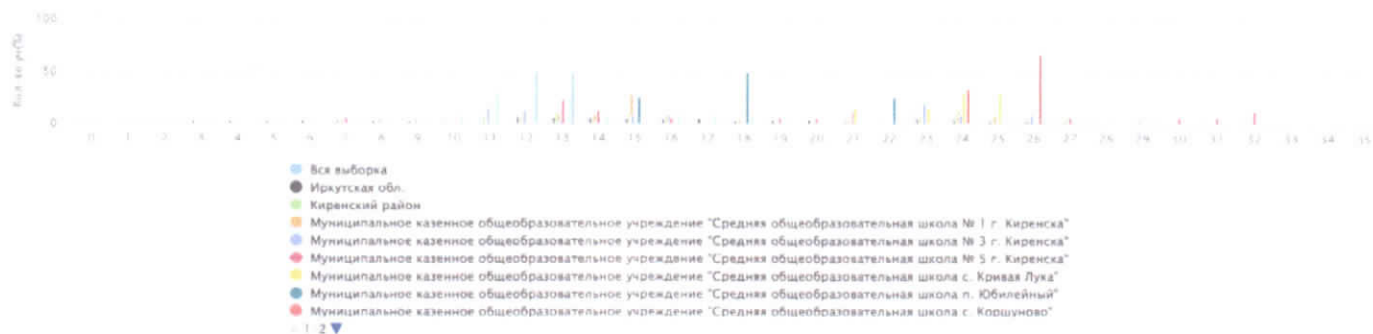


Таблица «Распределение первичных баллов» весна 2020 – 2021 учебного года

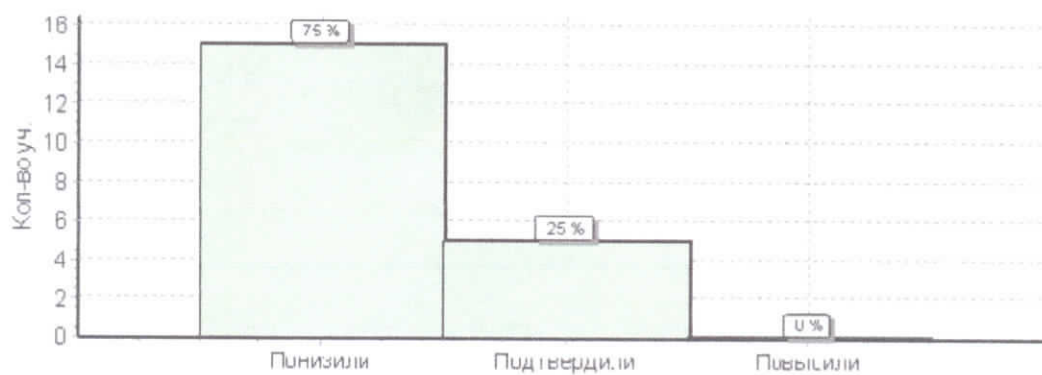
КОЛ-ВО учащихся	Кол-во баллов																																						
	0	1	2	3	4	5	6	7	8	9	10	11	12	13	14	15	16	17	18	19	20	21	22	23	24	25	26	27	28	29	30	31	32	33	34	35	36	37	
9	0	0	0	0	0	0	0	0	0	0	22,2	0	0	11,1	11,1	0	11,1	11,1	0	0	0	0	11,1	0	0	0	22,2	0	0	0	0	0	0	0	0	0	0	0	0

Гистограмма «Распределение первичных баллов» 2022 год (осень 2022 – 2023 учебного года)

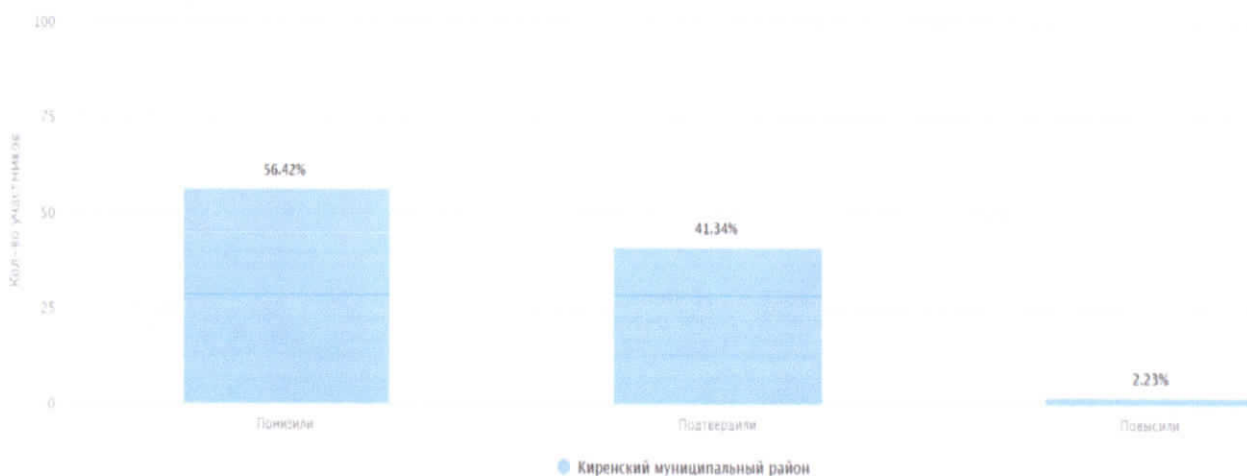


Гистограмма «Соответствие отметок за выполненную работу и отметок по журналу»

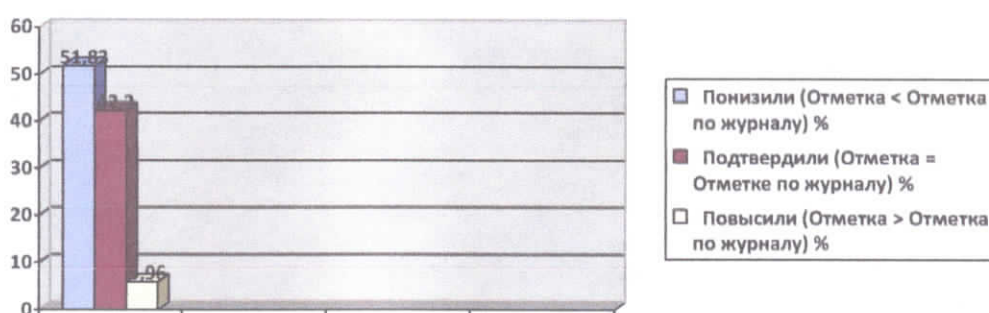
2018 – 2019 учебный год



осень 2020 – 2021 учебного года



весна 2020 – 2021 учебного года



2022 год (весна 2021 – 2022 и осень 2022 – 2023 учебных годов)



весна 2022 – 2023 учебного года

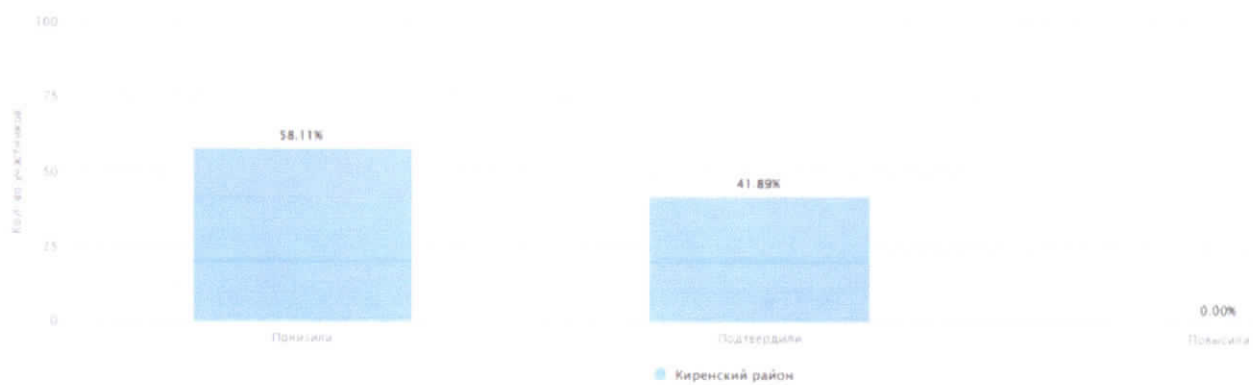


Таблица «Соответствие отметок за выполненную работу и отметок по журналу»

МКОУ «Средняя школа №1»

осень 2020 – 2021 учебного года

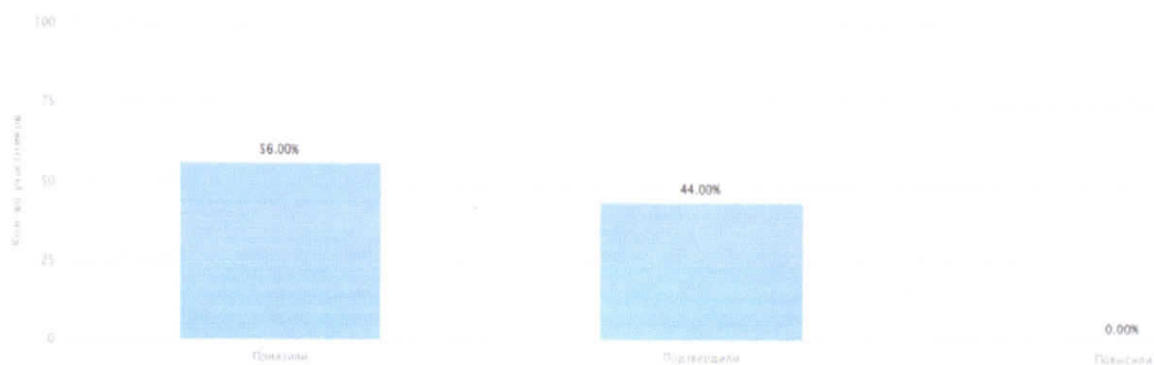
Группы участников	Кол-во участников	%
Понизили (Отметка < Отметка по журналу) %	23	47,92
Подтвердили (Отметка = Отметке по журналу) %	23	47,92
Повысили (Отметка > Отметка по журналу) %	2	4,17
Всего	48	100

весна 2020 – 2021 учебного года

Группы участников	Кол-во участников	%
Понизили (Отметка < Отметка по журналу) %	41	74,55
Подтвердили (Отметка = Отметке по журналу) %	14	25,45
Повысили (Отметка > Отметка по журналу) %	0	0
Всего	55	100

Гистограмма «Соответствие отметок за выполненную работу и отметок по журналу»

2022 год (весна 2021 – 2022 учебного года)



весна 2022 – 2023 учебного года



Таблица «Соответствие отметок за выполненную работу и отметок по журналу»

МКОУ «Средняя школа №3 г. Киренска»

осень 2020 – 2021 учебного года

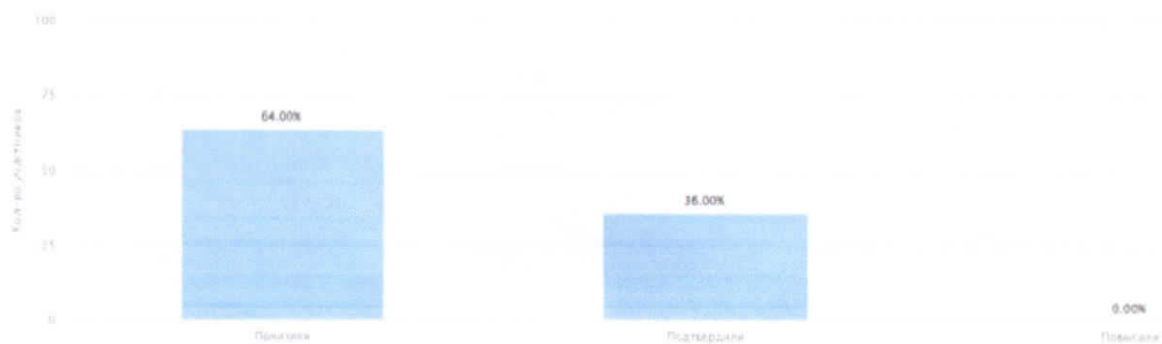
Группы участников	Кол-во участников	%
Понизили (Отметка < Отметка по журналу) %	22	81,48
Подтвердили (Отметка = Отметке по журналу) %	5	18,52
Повысили (Отметка > Отметка по журналу) %	0	0
Всего	27	100

весна 2020 – 2021 учебного года

Группы участников	Кол-во участников	%
Понизили (Отметка < Отметка по журналу) %	25	69,44
Подтвердили (Отметка = Отметке по журналу) %	11	30,56
Повысили (Отметка > Отметка по журналу) %	0	0
Всего	36	100

Гистограмма «Соответствие отметок за выполненную работу и отметок по журналу»

2022 год (весна 2021 – 2022 учебного года)



весна 2022 – 2023 учебного года

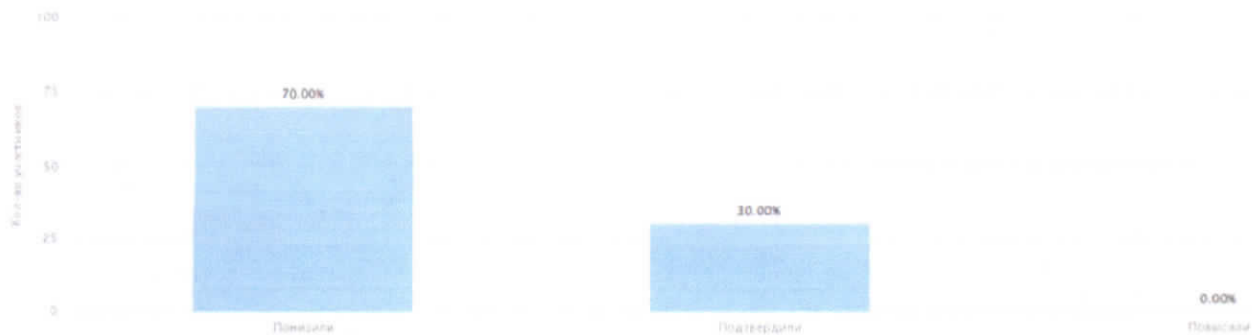


Таблица «Соответствие отметок за выполненную работу и отметок по журналу»

МКОУ «Средняя школа №5 г. Киренска»

осень 2020 – 2021 учебного года

Группы участников	Кол-во участников	%
Понизили (Отметка < Отметка по журналу) %	8	22,86
Подтвердили (Отметка = Отметке по журналу) %	25	71,43
Повысили (Отметка > Отметка по журналу) %	2	5,71
Всего	35	100

весна 2020 – 2021 учебного года

Группы участников	Кол-во участников	%
Понизили (Отметка < Отметка по журналу) %	5	9,26
Подтвердили (Отметка = Отметке по журналу) %	38	70,37
Повысили (Отметка > Отметка по журналу) %	11	20,37
Всего	54	100

Гистограмма «Соответствие отметок за выполненную работу и отметок по журналу»

2022 год (весна 2021 – 2022 учебного года)



весна 2022 – 2023 учебного года

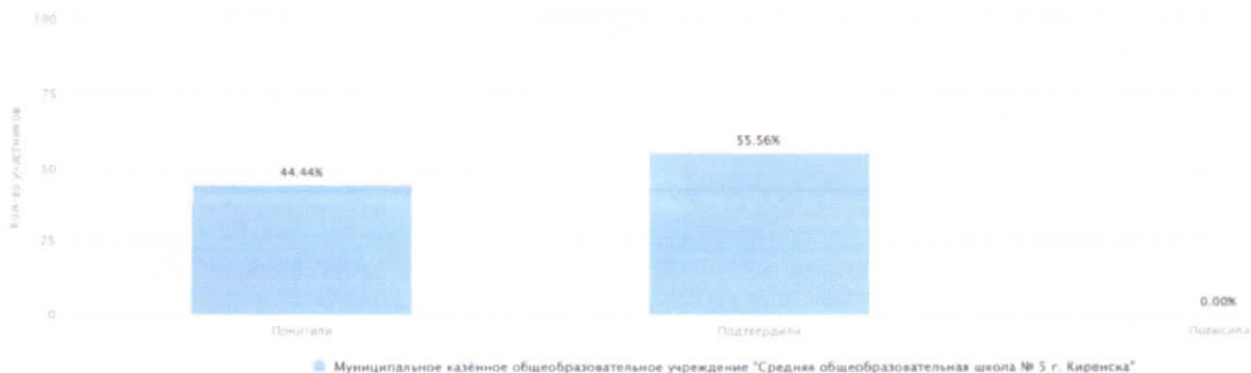


Таблица «Соответствие отметок за выполненную работу и отметок по журналу»

МКОУ «Основная школа №9 г. Киренска»

осень 2020 – 2021 учебного года

Группы участников	Кол-во участников	%
Понизили (Отметка < Отметка по журналу) %	3	100
Подтвердили (Отметка = Отметке по журналу) %	0	0
Повысили (Отметка > Отметка по журналу) %	0	0
Всего	3	100

весна 2022 – 2023 учебного года

Группы участников	Кол-во участников	%
Понизили (Отметка < Отметка по журналу) %	3	100
Подтвердили (Отметка = Отметке по журналу) %	0	0
Повысили (Отметка > Отметка по журналу) %	0	0
Всего	3	100

Гистограмма «Соответствие отметок за выполненную работу и отметок по журналу»

весна 2022 – 2023 учебного года



Таблица «Соответствие отметок за выполненную работу и отметок по журналу»

МКОУ «Средняя школа п. Алексеевск»

осень 2020 – 2021 учебного года

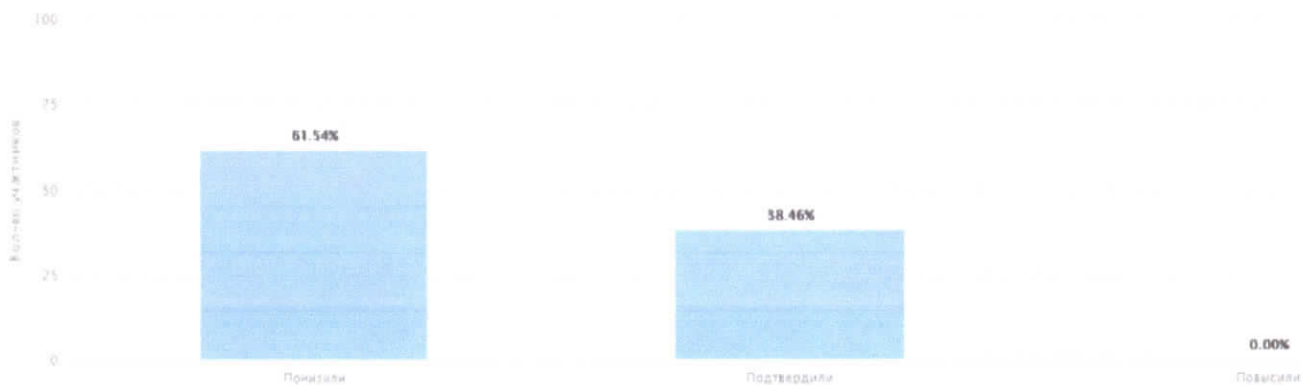
Группы участников	Кол-во участников	%
Понизили (Отметка < Отметка по журналу) %	24	83
Подтвердили (Отметка = Отметке по журналу) %	5	17
Повысили (Отметка > Отметка по журналу) %	0	0
Всего	29	100

весна 2020 – 2021 учебного года

Группы участников	Кол-во участников	%
Понизили (Отметка < Отметка по журналу) %	7	54
Подтвердили (Отметка = Отметке по журналу) %	6	46
Повысили (Отметка > Отметка по журналу) %	0	0
Всего	13	100

Гистограмма «Соответствие отметок за выполненную работу и отметок по журналу»

2022 год (осень 2022 – 2023 учебного года)



Гистограмма «Соответствие отметок за выполненную работу и отметок по журналу»
МКОУ «Основная школа с. Коршуново»
2022 год (осень 2022 – 2023 учебного года)

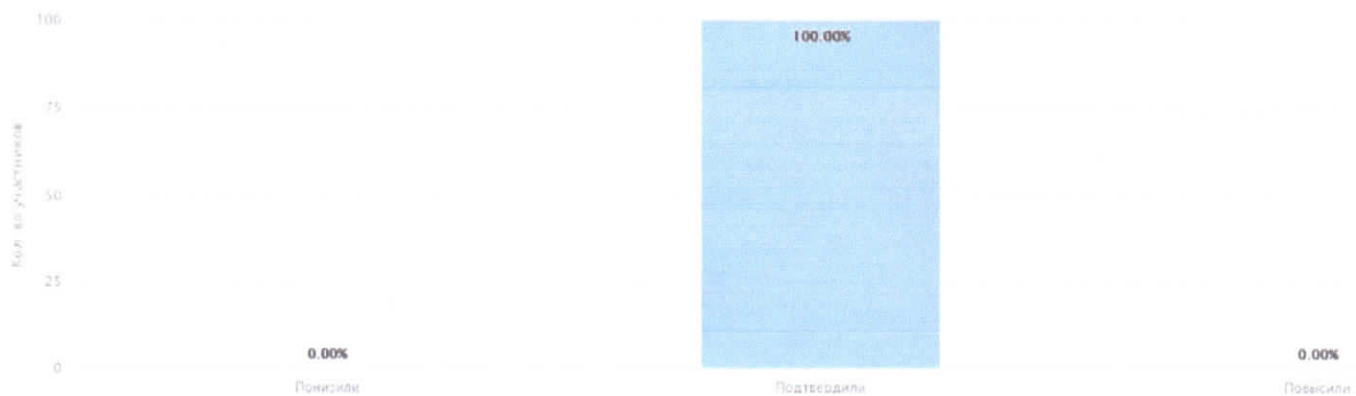


Таблица «Соответствие отметок за выполненную работу и отметок по журналу»

МКОУ «Криволукская СОШ им. Героя Советского Союза Тюрнева П.Ф.»

осень 2020 – 2021 учебного года

Группы участников	Кол-во участников	%
Понизили (Отметка < Отметка по журналу) %	0	0
Подтвердили (Отметка = Отметке по журналу) %	2	100
Повысили (Отметка > Отметка по журналу) %	0	0
Всего	2	100

весна 2020 – 2021 учебного года

Группы участников	Кол-во участников	%
Понизили (Отметка < Отметка по журналу) %	0	0
Подтвердили (Отметка = Отметке по журналу) %	3	75
Повысили (Отметка > Отметка по журналу) %	1	25
Всего	4	100

Гистограмма «Соответствие отметок за выполненную работу и отметок по журналу»

2022 год (осень 2022 – 2023 учебного года)



весна 2022 – 2023 учебного года

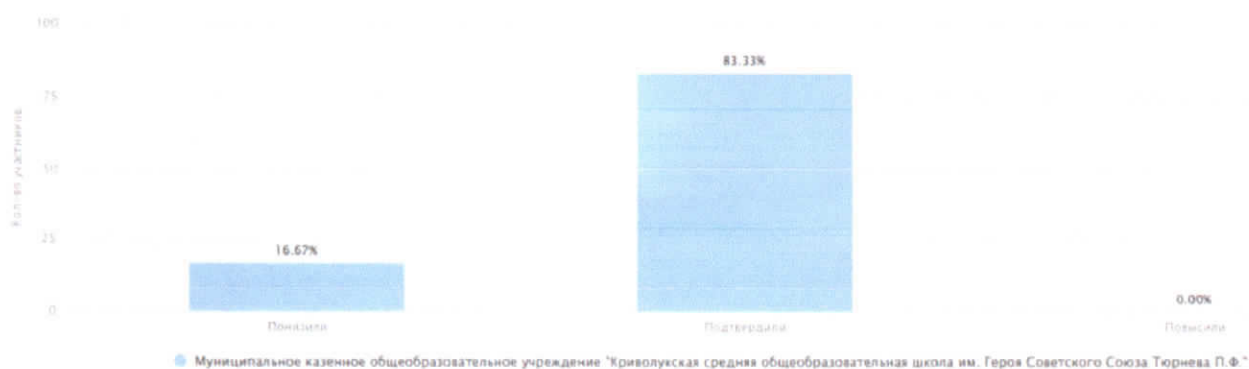


Таблица «Соответствие отметок за выполненную работу и отметок по журналу»

МКОУ «Средняя школа с. Петропавловское»

осень 2020 – 2021 учебного года

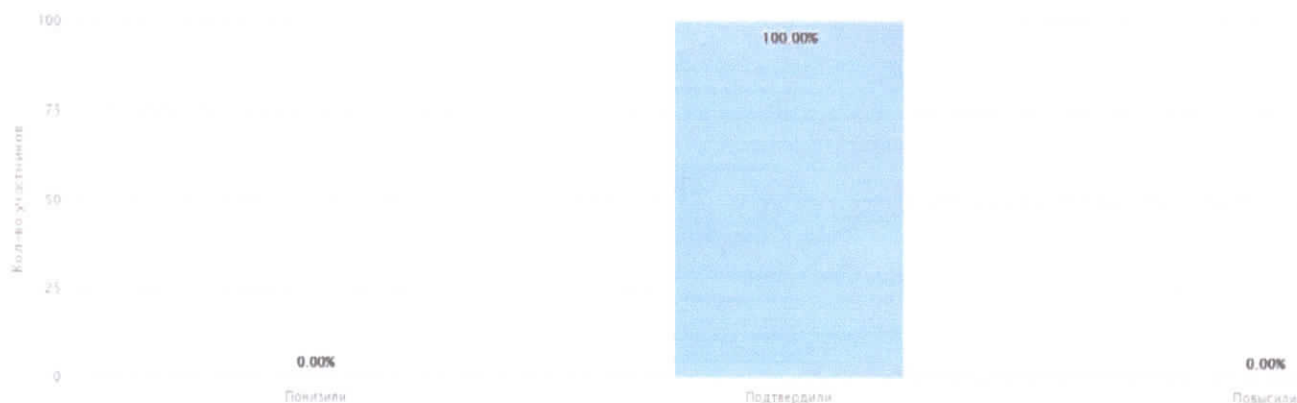
Группы участников	Кол-во участников	%
Понизили (Отметка < Отметка по журналу) %	1	100
Подтвердили (Отметка = Отметке по журналу) %	0	0
Повысили (Отметка > Отметка по журналу) %	0	0
Всего	1	100

весна 2020 – 2021 учебного года

Группы участников	Кол-во участников	%
Понизили (Отметка < Отметка по журналу) %	2	50
Подтвердили (Отметка = Отметке по журналу) %	2	50
Повысили (Отметка > Отметка по журналу) %	0	0
Всего	4	100

Гистограмма «Соответствие отметок за выполненную работу и отметок по журналу»

2022 год (осень 2022 – 2023 учебного года)



весна 2022 – 2023 учебного года



Таблица «Соответствие отметок за выполненную работу и отметок по журналу»

МКОУ «Средняя школа п. Юбилейный»

осень 2020 – 2021 учебного года

Группы участников	Кол-во участников	%
Понизили (Отметка < Отметка по журналу) %	3	60
Подтвердили (Отметка = Отметке по журналу) %	2	40
Повысили (Отметка > Отметка по журналу) %	0	0
Всего	5	100

весна 2020 – 2021 учебного года

Группы участников	Кол-во участников	%
Понизили (Отметка < Отметка по журналу) %	7	78
Подтвердили (Отметка = Отметке по журналу) %	2	22
Повысили (Отметка > Отметка по журналу) %	0	0
Всего	9	100

Гистограмма «Соответствие отметок за выполненную работу и отметок по журналу»

2022 год (осень 2022 – 2023 учебного года)



Таблица «Выполнение заданий»

2022 год (весна 2021 – 2022 и осень 2022 – 2023 учебных годов)

Группы участников	Кол-во обучающихся	№ задания / кол-во баллов																			
		1,1	1,2	1,3	2,1	2,2	2,3	3,1	3,2	3,3	4,1	4,2	5,1	5,2	6,1	6,2	6,3	7,1	7,2	8,1	8,2
Вся выборка	431826	2	2	2	38,04	57,13	69,82	36,37	43,05	32,47	65,37	47,01	59,1	36,51	49,41	44,72	55,2	75,97	65,78	66,79	55,07
Иркутская область	8588	53,06	61,41	27,51	27,95	48,2	70,27	30,25	37,79	24,6	57,88	37,01	54,24	31,17	44,22	32,84	47,76	75,24	60,56	60,55	49,72
Киренский район	96	57,81	70,31	24,48	27,6	57,81	93,75	32,29	40,63	27,08	83,33	63,54	54,69	33,33	41,67	31,25	48,96	85,42	65,63	54,17	42,71
МКОУ «Средняя школа №1»	25	80	82	50	28	68	100	18	18	16	92	90	92	21,33	24	52	32	68	48	36	16
МКОУ «Средняя школа №3 г. Киренска»	25	32	58	14	36	58	96	22	52	24	88	82	24	5,33	88	28	92	92	56	52	40
МКОУ «Средняя школа №5 г. Киренска»	17	82,35	55,88	23,53	41,18	61,76	97,06	52,94	55,88	38,24	94,12	47,06	58,82	60,78	0	0	0	97,06	82,35	76,47	58,82
МКОУ «Средняя школа п. Алексеевск»	13	38,46	73,08	0	7,69	42,31	73,08	38,46	34,62	15,38	46,15	26,92	30,77	41,03	15,38	30,77	46,15	73,08	61,54	23,08	26,92
МКОУ «Основная школа с. Коршуново»	3	50	100	50	33,33	100	100	50	0	33,33	100	100	0	100	100	100	100	100	100	100	100
МКОУ «Криволюкская СОШ им. Героя Советского Союза Тюрнева П.Ф.»	7	71,43	92,86	0	21,43	28,57	85,71	64,29	100	92,86	85,71	28,57	85,71	47,62	85,71	28,57	85,71	100	100	71,43	71,43
МКОУ «Средняя	2	0	100	50	0	0	100	0	0	0	50	0	50	16,67	0	0	0	100	50	100	100

