



Российская Федерация
Министерство образования
Иркутской области

**Управление образования администрации
Киренского муниципального района**

ул. Ленрабочих 30, г. Киренск, 666703
Тел. (39568) 4-41-02, факс (39568) 4-38-34
E-mail: main@38kir.ru
ОКПО 2106116, ОГРН 1023802600293
ИНН/КПП 3831001288/383101001

Руководителям
общеобразовательных организаций,
руководителю районного методического
объединения учителей русского языка и
литературы

29.05.2023 № 480

на №

от

**Аналитическая справка по итогам проведения
всероссийской проверочной работы
по русскому языку в 6 классах**

Весной 2022 – 2023 учебного года в соответствии с приказом Федеральной службы по надзору в сфере образования и науки (Рособрнадзор) от 23 декабря 2022 года №1282 «О проведении Федеральной службой по надзору в сфере образования и науки мониторинга качества подготовки обучающихся общеобразовательных организаций в форме всероссийских проверочных работ в 2023 году», распоряжением министерства образования Иркутской области от 21 февраля 2023 года №55-220-мр «О проведении всероссийских проверочных работ в общеобразовательных организациях Иркутской области в 2023 году», приказом управления образования администрации Киренского муниципального района от 22 февраля 2023 года №60 «О проведении всероссийских проверочных работ в 4 – 8, 11(10) классах» с целью мониторинга уровня предметной и метапредметной подготовки обучающихся в соответствии с федеральными государственными образовательными стандартами по программам начального общего, основного общего и среднего общего образования, получения и использования объективных результатов для принятия управленческих решений, направленных на повышение качества образования в общеобразовательных организациях, **19 апреля 2023 года** была проведена **всероссийская проверочная работа** (далее – ВПР) **по русскому языку в 6-ых классах.**

В 2022 – 2023 учебном году (весной) в ВПР приняло участие 12 общеобразовательных организаций:

- МКОУ «Средняя школа №1»;
- МКОУ «Средняя школа №3 г. Киренска»;
- МКОУ «Средняя школа №5 г. Киренска»;
- МКОУ «Средняя школа №6 г. Киренска»;

- МКОУ «Основная школа №9 г. Киренска»
- МКОУ «Средняя школа п. Алексеевск»;
- МКОУ «СОШ с. Альмовка»;
- МКОУ «Основная школа с. Коршуново»;
- МКОУ «Криволукская СОШ им. Героя Советского Союза Тюрнева П.Ф.»;
- МКОУ «СОШ с. Макарово»;
- МКОУ «Средняя школа с. Петропавловское»;
- МКОУ «Средняя школа п. Юбилейный».

Весной 2022 – 2023 учебного года в проверочной работе участвовало 233 обучающихся. С работой справился 191 человек, не справилось – 42.

В 2022 году (весной 2021 – 2022 и осенью 2022 – 2023 учебных годов) в ВПР приняло участие 208 обучающихся из 12 общеобразовательных организаций, из них с работой справилось 157 человек, не справилось - 51.

Весной 2020 – 2021 учебного года в ВПР участвовало 256 обучающихся. Справилось 192 участника, не справилось – 64.

Осенью 2020 - 2021 учебного года в проверочной работе приняло участие 210 обучающихся. С работой справилось 147 обучающихся, не справилось – 63.

В 2018 – 2019 учебном году в ВПР участвовало 201 обучающийся из 11 общеобразовательных организаций, из них с работой справился 171 человек, не справилось – 30.

Работы по русскому языку для каждой общеобразовательной организации формировались индивидуально из закрытого банка заданий.

Задания проверочной работы направлены на выявление уровня владения обучающимися правописными нормами современного русского литературного языка (орфографическими и пунктуационными), учебно-языковыми опознавательными, классификационными и аналитическими умениями, предметными коммуникативными умениями, а также регулятивными, познавательными коммуникативными универсальными учебными действиями.

ВПР по русскому языку содержала из 14 заданий базового уровня.

Задания №№1 – 3, 7 – 12, 14 предполагали запись развёрнутого ответа, задания №№4 – 6, 13 – краткого ответа в виде слова (сочетания слов).

Степень обученности по русскому языку по району составила 82%, качество обученности – 39%, средний балл – 3,3.

Таблица «Сводная таблица результатов
ВПР по русскому языку»

| Учебный год | Кол-во участников | Степень обученности | Качество обученности | Средний балл |
|-------------|-------------------|---------------------|----------------------|--------------|
| 2018 - 2019 | 201 | 85% | 46% | 3,5 |
| 2020 – 2021 | 210 | 70% | 35% | 3,1 |

| | | | | |
|--|-----|-----|-----|-----|
| осень | | | | |
| 2020 – 2021 весна | 256 | 75% | 37% | 3,2 |
| 2022 (2021 – 2022 весна 2022 – 2023 осень) | 208 | 75% | 33% | 3,1 |
| 2022 – 2023 весна | 233 | 82% | 39% | 3,3 |

По данным из таблицы можно увидеть, что в сравнении с результатами 2018 – 2019, 2020 – 2021 учебных годов и 2022 года отмечается положительная динамика степени обученности и качества обученности, но качество обученности по району низкое.

и . В таблице «Достижение планируемых результатов в соответствии с ПООП ООО и ФГОС» представлены результаты выполнения заданий, соответствующих тем или иным элементам содержания в программах основного общего образования. По данным из таблицы можно отследить, какие умения освоены лучше, а какие – хуже.

**Таблица «Достижение планируемых результатов
в соответствии с ПООП ООО и ФГОС»**

| № | Блоки ПООП обучающийся научится / получит возможность научиться или проверяемые требования (умения) в соответствии с ФГОС (ФК ГОС) | Макс. балл | Средний % выполнения | | |
|-----|---|------------|-------------------------------|-------------------------------|-------------------------------|
| | | | По району | По региону | По России |
| | 2018 – 2019 учебный год | | 201/ | 25514/ | 1300220/ |
| | 2020 – 2021 учебный год осень | | 210/ | 26154/ | 1208149/ |
| | 2020 – 2021 учебный год весна | | 256/ | 27943/ | 1008477/ |
| | 2022 (весна 2021 – 2022 и осень 2022 – 2023 учебных годов) | | 208/ | 28534/ | 1331378/ |
| | 2022 – 2023 учебный год весна | | 233 | 23964 | 860682 |
| 1К1 | Списывать текст с пропусками орфограмм и пунктограмм, соблюдать в практике письма изученные орфографические и пунктуационные нормы/ совершенствовать орфографические и пунктуационные умения и навыки на основе знаний о нормах русского литературного языка; соблюдать культуру чтения, говорения, аудирования и письма. | 4 | 61 51 55 45 56,12 | 57 47 49 52 52,43 | 55 54 57 58 58,84 |
| 1К2 | Списывать текст с пропусками орфограмм и пунктограмм, соблюдать в практике письма изученные орфографические и пунктуационные нормы/ совершенствовать орфографические и пунктуационные умения и навыки на основе знаний о нормах русского литературного языка; соблюдать культуру чтения, говорения, аудирования и письма. | 3 | 65 49 60,09 | 64 57 57,25 | 57 62 63,01 |
| 1К2 | Совершенствование видов речевой деятельности (чтения, письма), обеспечивающих эффективное овладение разными учебными предметами; овладение основными нормами литературного языка (орфографическими, пунктуационными); стремление к речевому самосовершенствованию. Соблюдать основные языковые нормы в письменной речи; редактировать письменные тексты разных стилей и жанров с соблюдением норм | 3 | 57 69 | 52 55 | 58 61 |

| | | | | | |
|-----|---|---|-------------------------------|-------------------------------------|-------------------------------|
| | современного русского литературного языка | | | | |
| 1К3 | Списывать текст с пропусками орфограмм и пунктограмм, соблюдать в практике письма изученные орфографические и пунктуационные нормы/совершенствовать орфографические и пунктуационные умения и навыки на основе знаний о нормах русского литературного языка; соблюдать культуру чтения, говорения, аудирования и письма. | 2 | 92 86 85 88 92,49 | 92 90 91 92 92 91,85 | 92 91 92 92 92,6 |
| 2К1 | Проводить морфемный и словообразовательный анализы слов; проводить морфологический анализ слова; проводить синтаксический анализ предложения. Распознавать уровни и единицы языка в предъявленном тексте и видеть взаимосвязь между ними. | 3 | 88 85 93 84 88,41 | 82 81 86 84 86,13 | 87 83 87 86 88,16 |
| 2К2 | Проводить морфемный и словообразовательный анализы слов; проводить морфологический анализ слова; проводить синтаксический анализ предложения. Распознавать уровни и единицы языка в предъявленном тексте и видеть взаимосвязь между ними. | 3 | 67 67 64 66 52,65 | 61 49 59 57 61,89 | 67 54 64 62 67,4 |
| 2К3 | Проводить морфемный и словообразовательный анализы слов; проводить морфологический анализ слова; проводить синтаксический анализ предложения. Распознавать уровни и единицы языка в предъявленном тексте и видеть взаимосвязь между ними. | 3 | 58 43 45,06 | 42 35 39,28 | 49 44 45,71 |
| 2К3 | Расширение и систематизация научных знаний о языке; осознание взаимосвязи его уровней и единиц; освоение базовых понятий лингвистики, основных единиц и грамматических категорий языка; формирование навыков проведения различных видов анализа слова (фонетического, морфемного, словообразовательного, лексического, морфологического), синтаксического анализа словосочетания и предложения. Проводить фонетический анализ слова; проводить морфемный анализ слов; проводить морфологический анализ слова; проводить синтаксический анализ словосочетания и предложения. | 3 | 31 41 | 31 36 | 38 44 |
| 2К4 | Проводить морфемный и словообразовательный анализы слов; проводить морфологический анализ слова; проводить синтаксический анализ предложения. Распознавать уровни и единицы языка в предъявленном тексте и видеть взаимосвязь между ними. | 3 | 57 49 56 51 60,09 | 52 48 52 51 52,5 | 57 55 59 58 60,08 |
| 3.1 | Совершенствование видов речевой деятельности (чтения, говорения), обеспечивающих эффективное овладение разными учебными предметами и взаимодействие с окружающими людьми; овладение основными нормами литературного языка (орфоэпическими). Проводить орфоэпический анализ слова; определять место ударного слога. | 1 | 73 | 68 | 73 |
| | Распознавать заданное слово в ряду других на основе сопоставления звукового и буквенного состава, осознавать и объяснять причину несовпадения звуков и букв в слове. Распознавать уровни и единицы языка в предъявленном тексте и видеть взаимосвязь между ними. | | 73 66 76 74,68 | 72 72 71 71,92 | 80 75 75 76,04 |
| 3.2 | Расширение и систематизация научных знаний о языке; осознание взаимосвязи его уровней и единиц; освоение базовых понятий лингвистики, основных единиц и грамматических категорий языка. Опознавать | 1 | 59 | 54 | 59 |

| | | | | | |
|-----|---|---|---------------------------------|-------------------------------|---------------------------------|
| | самостоятельные части речи и их формы, а также служебные части речи и междометия. | | | | |
| | Распознавать заданное слово в ряду других на основе сопоставления звукового и буквенного состава, осознавать и объяснять причину несовпадения звуков и букв в слове. Распознавать уровни и единицы языка в предъявленном тексте и видеть взаимосвязь между ними. | | 63 58 55 64,38 | 63 59 58 59,52 | 67 63 63 64,5 |
| 4 | Расширение и систематизация научных знаний о языке; осознание взаимосвязи его уровней и единиц; освоение базовых понятий лингвистики, основных единиц и грамматических категорий языка. Опознавать самостоятельные части речи и их формы, а также служебные части речи и междометия. | 2 | 70 | 61 | 67 |
| | Проводить орфоэпический анализ слова; определять место ударного слога. Соблюдать в речевой практике основные орфоэпические, лексические, грамматические, стилистические, орфографические и пунктуационные нормы русского литературного языка; оценивать собственную и чужую речь с позиции соответствия языковым нормам / осуществлять речевой самоконтроль. | | 72 68 68 70,6 | 73 66 66 68,39 | 72 71 71 73,1 |
| 5 | Опознавать самостоятельные части речи и их формы, служебные части речи. Распознавать уровни и единицы языка в предъявленном тексте и видеть взаимосвязь между ними. | 3 | 73 57 70 63 67,24 | 67 56 64 62 64,82 | 74 62 69,6 67 70,9 |
| 6 | Совершенствование видов речевой деятельности (чтения, письма), обеспечивающих эффективное овладение разными учебными предметами и взаимодействие с окружающими людьми; расширение и систематизация научных знаний о языке; осознание взаимосвязи его уровней и единиц; освоение базовых понятий лингвистики, основных единиц и грамматических категорий языка; овладение основными нормами литературного языка (пунктуационными). Анализировать различные виды словосочетаний и предложений с точки зрения их структурно-смысловой организации и функциональных особенностей; соблюдать основные языковые нормы в письменной речи; опираться на грамматико-интонационный анализ при объяснении расстановки знаков препинания в предложении. | 2 | 46 | 45 | 50 |
| | Распознавать случаи нарушения грамматических норм русского литературного языка в формах слов различных частей речи и исправлять эти нарушения / осуществлять речевой самоконтроль. | | 58 54 58 54,72 | 56 52 51 54,89 | 62 57 55 59,05 |
| 7.1 | Анализировать различные виды предложений с точки зрения их структурно-смысловой организации и функциональных особенностей, распознавать предложения с подлежащим и сказуемым, выраженными существительными в именительном падеже; опираться на грамматический анализ при объяснении выбора тире и места его постановки в предложении. Соблюдать в речевой практике основные орфографические и пунктуационные нормы русского литературного языка / | 1 | 85 71 79,7 75 84,12 | 83 74 77 77 79,16 | 88 79,6 82 82 82,85 |

| | | | | | |
|-----|---|---|-------------------------------|---------------------------------|-------------------------------|
| | совершенствовать орфографические и пунктуационные умения. | | | | |
| 7.2 | Анализировать различные виды предложений с точки зрения их структурно-смысловой организации и функциональных особенностей, распознавать предложения с подлежащим и сказуемым, выраженными существительными в именительном падеже; опираться на грамматический анализ при объяснении выбора тире и места его постановки в предложении. Соблюдать в речевой практике основные орфографические и пунктуационные нормы русского литературного языка / совершенствовать орфографические и пунктуационные умения. | 1 | 34 48 46 37 49,36 | 46 34 45 43 46,69 | 54 41 49 48 53,26 |
| 8.1 | Анализировать различные виды предложений с точки зрения их структурно-смысловой организации и функциональных особенностей, распознавать предложения с обращением, однородными членами, двумя грамматическими основами; опираться на грамматический анализ при объяснении расстановки знаков препинания в предложении. Соблюдать в речевой практике основные орфографические и пунктуационные нормы русского литературного языка / совершенствовать орфографические и пунктуационные умения и навыки. | 2 | 65 58 61 61 59,23 | 63 49,6 59 58 62,64 | 71 56 62 61 65,45 |
| 8.2 | Анализировать различные виды предложений с точки зрения их структурно-смысловой организации и функциональных особенностей, распознавать предложения с обращением, однородными членами, двумя грамматическими основами; опираться на грамматический анализ при объяснении расстановки знаков препинания в предложении. Соблюдать в речевой практике основные орфографические и пунктуационные нормы русского литературного языка / совершенствовать орфографические и пунктуационные умения и навыки. | 1 | 50 54 55 55 51,5 | 56 43 53 51 55,88 | 63 50 56 55 59,57 |
| 9 | Владеть навыками изучающего чтения и информационной переработки прочитанного материала; адекватно понимать тексты различных функционально-смысловых типов речи и функциональных разновидностей языка; анализировать текст с точки зрения его основной мысли, адекватно формулировать основную мысль текста в письменной форме. Использовать при работе с текстом разные виды чтения (поисковое, просмотровое, ознакомительное, изучающее, реферативное) / соблюдать культуру чтения, говорения, аудирования и письма. | 2 | 45 43 44 38 41,63 | 44 40 41 43 42,79 | 46 48 49 51 50,74 |
| 10 | Осуществлять информационную переработку прочитанного текста, передавать его содержание в виде плана в письменной форме. Использовать при работе с текстом разные виды чтения (поисковое, просмотровое, ознакомительное, изучающее, реферативное). Владеть умениями информационно перерабатывать прочитанные и прослушанные тексты и представлять их в виде тезисов, конспектов, аннотаций, рефератов; соблюдать культуру чтения, говорения, аудирования и письма. | 3 | 54 51 59,51 | 52 55 54,35 | 53 59,9 60,3 |
| 10 | Совершенствование видов речевой деятельности (чтения), обеспечивающих эффективное овладение разными учебными предметами; формирование навыков | 3 | 38 | 49,6 | 56 |

| | | | | | |
|------|---|---|-------------------------------|-------------------------------|---------------------------------|
| | <p>проведения многоаспектного анализа текста; овладение основными стилистическими ресурсами лексики и фразеологии языка, основными нормами литературного языка; приобретение опыта их использования в речевой практике при создании письменных высказываний. Владеть навыками различных видов чтения (изучающим, ознакомительным, просмотровым) и информационной переработки прочитанного материала: адекватно понимать тексты различных функционально-смысловых типов речи и функциональных разновидностей языка; анализировать текст с точки зрения его темы, цели, основной мысли, основной и дополнительной информации.</p> | | | | |
| | <p>Использовать при работе с текстом разные виды чтения (поисковое, просмотровое, ознакомительное, изучающее, реферативное). Владеть умениями информационно перерабатывать прочитанные и прослушанные тексты и представлять их в виде тезисов, конспектов, аннотаций, рефератов; соблюдать культуру чтения, говорения, аудирования и письма.</p> | | 53 | 53 | 59,7 |
| 11 | <p>Понимать целостный смысл текста, находить в тексте требуемую информацию с целью подтверждения выдвинутых тезисов, на основе которых необходимо построить речевое высказывание в письменной форме. Использовать при работе с текстом разные виды чтения (поисковое, просмотровое, ознакомительное, изучающее, реферативное). Проводить самостоятельный поиск текстовой и нетекстовой информации, отбирать и анализировать полученную информацию; соблюдать культуру чтения, говорения, аудирования и письма.</p> | 2 | 82 53 54 47 60,09 | 72 55 56 58 56,52 | 59 60 62 62 62,57 |
| 12.1 | <p>Распознавать и адекватно формулировать лексическое значение многозначного слова с опорой на контекст; использовать многозначное слово в другом значении в самостоятельно составленном и оформленном на письме речевом высказывании. Распознавать уровни и единицы языка в предъявленном тексте и видеть взаимосвязь между ними; создавать устные и письменные высказывания.</p> | 1 | 68 56 54 65 62,66 | 53 52 55 56 56,93 | 68 59,7 63 63 63,84 |
| 12.2 | <p>Распознавать и адекватно формулировать лексическое значение многозначного слова с опорой на контекст; использовать многозначное слово в другом значении в самостоятельно составленном и оформленном на письме речевом высказывании. Распознавать уровни и единицы языка в предъявленном тексте и видеть взаимосвязь между ними; создавать устные и письменные высказывания. Соблюдать культуру чтения, говорения, аудирования и письма; осуществлять речевой самоконтроль.</p> | 2 | 52 48 38 45 43,56 | 47 34 42 41 42,83 | 50 40 45 44 47,15 |
| 13.1 | <p>Распознавать стилистическую принадлежность слова и подбирать к слову близкие по значению слова (синонимы). Распознавать уровни и единицы языка в предъявленном тексте и видеть взаимосвязь между ними; использовать синонимические ресурсы русского языка для более точного выражения мысли и усиления выразительности речи; соблюдать культуру чтения, говорения, аудирования</p> | 1 | 44 37 21 49 33,91 | 31 31 37 37 40,46 | 48 41 46 45 48,92 |

| | | | | | |
|------|---|---|-------------------------------|-------------------------------|---------------------------------|
| | и письма; осуществлять речевой самоконтроль. | | | | |
| 13.2 | Распознавать стилистическую принадлежность слова и подбирать к слову близкие по значению слова (синонимы). Распознавать уровни и единицы языка в предъявленном тексте и видеть взаимосвязь между ними; использовать синонимические ресурсы русского языка для более точного выражения мысли и усиления выразительности речи; соблюдать культуру чтения, говорения, аудирования и письма; осуществлять речевой самоконтроль. | 1 | 53 60 53 58 64,81 | 56 47 55 55 57,78 | 57 52 58 58 60,92 |
| 14.1 | Распознавать значение фразеологической единицы; на основе значения фразеологизма и собственного жизненного опыта обучающихся определять конкретную жизненную ситуацию для адекватной интерпретации фразеологизма; умение строить монологическое контекстное высказывание в письменной форме. Распознавать уровни и единицы языка в предъявленном тексте и видеть взаимосвязь между ними; использовать языковые средства адекватно цели общения и речевой ситуации. | 2 | 66 65 59 62 63,73 | 64 51 56 56 57,44 | 55 54 59 58 60,31 |
| 14.2 | Распознавать значение фразеологической единицы; на основе значения фразеологизма и собственного жизненного опыта обучающихся определять конкретную жизненную ситуацию для адекватной интерпретации фразеологизма; умение строить монологическое контекстное высказывание в письменной форме. Распознавать уровни и единицы языка в предъявленном тексте и видеть взаимосвязь между ними; использовать языковые средства адекватно цели общения и речевой ситуации. | 2 | 60 46 40 39 43,78 | 54 36 43 43 44,16 | 39 39,8 45 44 46,81 |

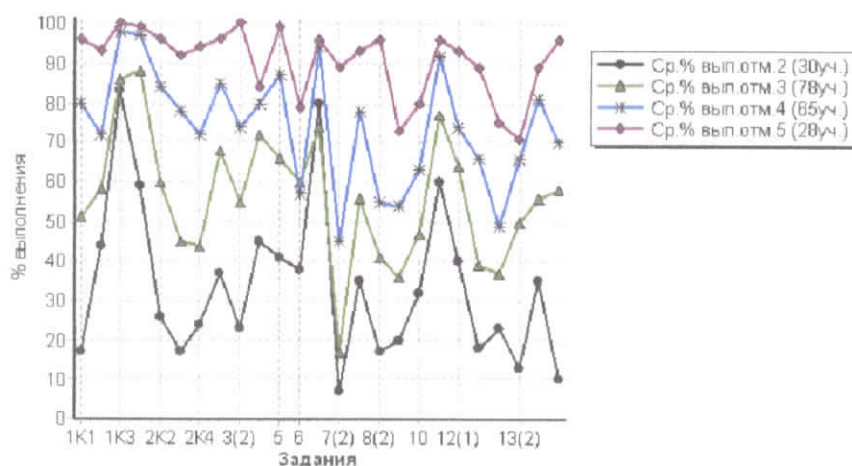
В сравнении с результатами 2018 – 2019, 2020 – 2021 учебных годов и 2022 года можно отметить следующее:

- весной 2022 – 2023 учебного года результаты выполнения заданий обучающимися общеобразовательных организаций Киренского района в основном выше областных (№№1(1К1, 1К2, 1К3), 2(2К1, 2К3), 3(3.1, 3.2), 4, 5, 7(7.1, 7.2), 10, 11, 12(12.1, 12.2), 13(13.2), 14(14.1)) и российских (№№7(7.1), 13(13.2), 14(14.1));
- в 2022 году (весной 2021 – 2022 и осенью 2022 – 2023 учебных годов) результаты выполнения заданий обучающимися в основном выше областных (№№2(2К2, 2К3), 2К4, 3(3.1), 4, 5, 6, 8(8.1, 8.2), 12(12.1, 12.2), 13(13.1, 13.2), 14(14.1)) и российских (№№2(2К2), 3(3.1), 6, 12(12.1, 12.2), 13(13.1), 14(14.1));
- весной 2020 - 2021 учебного года результаты выполнения заданий обучающимися в основном выше областных (№№1К1, 1К2, 2К1, 2К2, 2К3, 2К4, 4, 5, 6, 7.1, 7.2, 8.1, 8.2, 9, 14.1) и российских (№№1К2, 2К1);
- осенью 2020 - 2021 учебного года результаты в основном выше областных (№№1К1, 1К2, 2К1, 2К2, 2К4, 3.1, 3.2, 4, 5, 6, 7.2, 8.1, 8.2, 9, 12.1, 12.2, 13.1, 13.2, 14.1, 14.2) и российских (№№2К1, 2К2, 4, 7.2, 8.1, 8.2, 12.2, 13.2, 14.1, 14.2);
- в 2018 – 2019 учебном году результаты выполнения заданий обучающимися

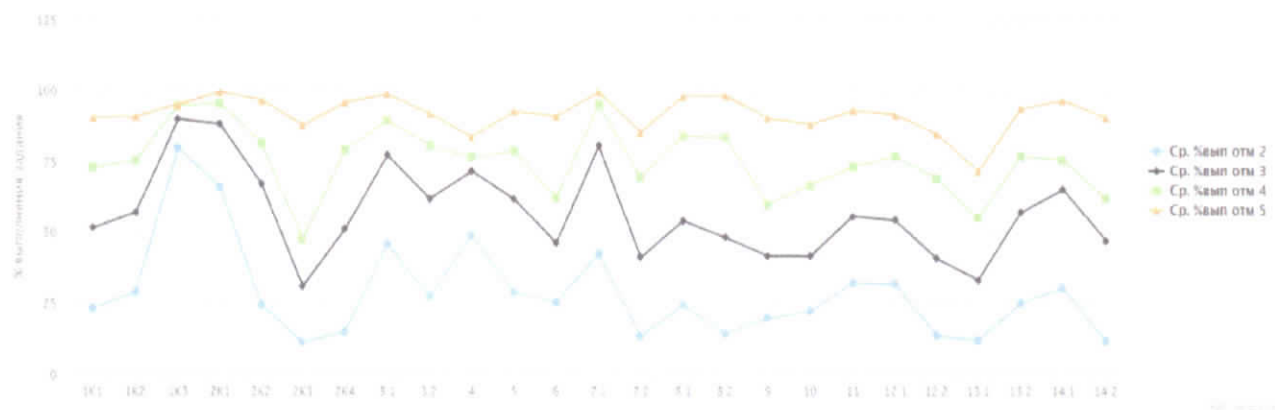
общеобразовательных организаций Киренского района в основном выше областных (задания №№1К1, 1К2, 2К1, 2К2, 2К3, 2К4, 3(1), 5, 6, 7(1), 8(1), 9, 10, 11, 12(1), 12(2), 13(1), 14(1), 14(2)) и российских (задания №№1К1, 1К2, 2К1, 2К3, 10, 11, 12(2), 14(1), 14(2)).

Гистограмма «Ср. % выполнения заданий группами обучающихся»

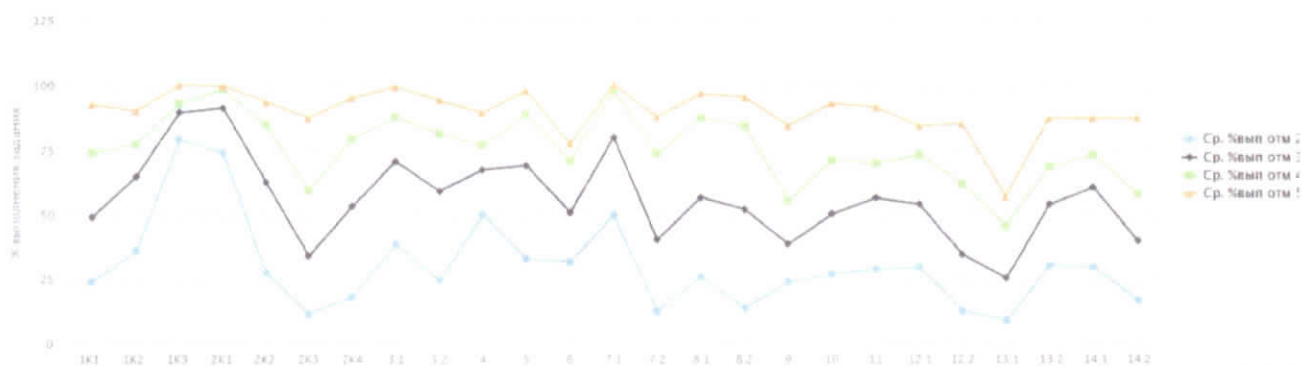
2018 – 2019 учебный год



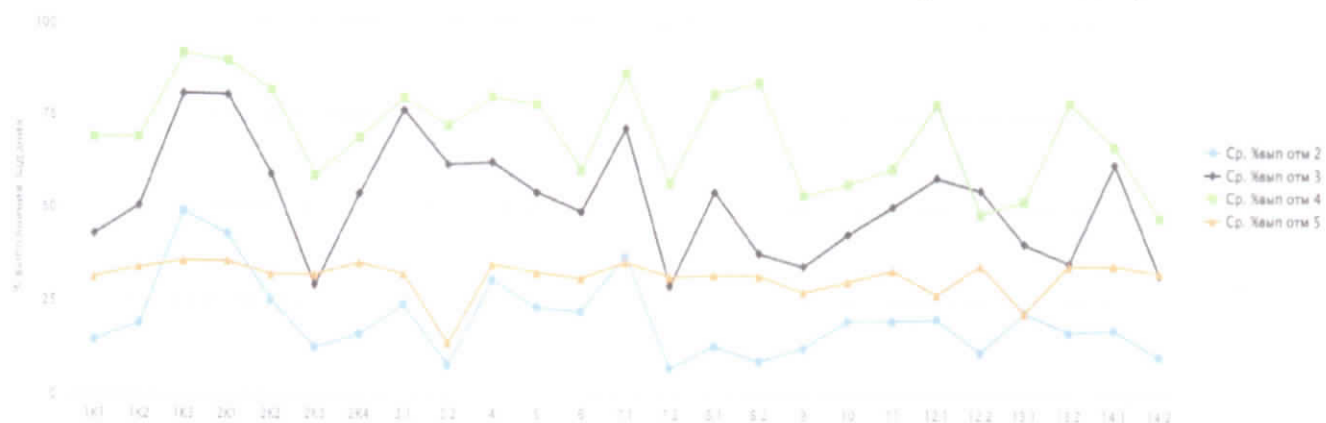
осень 2020 – 2021 учебного года



весна 2020 – 2021 учебного года



2022 год (весна 2021 – 2022 и осень 2022 – 2023 учебных годов)



весна 2022 – 2023 учебного года



В сравнении с результатами 2018 – 2019, 2020 – 2021 учебных годов и 2022 года у обучающихся с отметками «5», «4», «3» и «2» имеются проблемы в формировании планируемого результата, проверяемого заданиями:

- №2(2К2) на умение проводить словообразовательный анализ слова;
- №2(2К3) на умение проводить морфологический разбор слова;
- №6 на умение распознавать случаи нарушения грамматических норм русского литературного языка в формах слов различных частей речи и исправлять эти нарушения;
- №7(7.2) на умение обосновывать выбор предложения и знаков препинания в предложении;
- №14 (14.2) на умение на основе значения фразеологизма и собственного жизненного опыта обучающихся определять конкретную жизненную ситуацию для адекватной интерпретации фразеологизма.

Весной 2022 – 2023 учебного года у обучающихся с отметками «5», «4», «3» и «2» возникли проблемы в таких же заданиях, как и в 2018 – 2019 учебном году (№№2(2К2, 2К3), 6, 7(7.2), 2020 – 2021 учебном году (№№2(2К2, 2К3), 6, 7(7.2)) и 2022 году (№№2(2К2), 6, 7(7.2)).

Максимальный первичный балл за работу составил 51.

По данным из гистограмм «Распределение первичных баллов» (Приложение №3) в сравнении с результатами 2018 – 2019, 2020 – 2021 учебных годов и 2022 года можно увидеть следующее:

- минимальный первичный балл по району:

- 2018 – 2019 учебный год – 6 баллов (МКОУ «Средняя школа п. Алексеевск»);

- 2020 – 2021 учебный год – 2 балла (МКОУ «Средняя школа №6 г. Киренска») / 7 баллов (МКОУ «Средняя школа №5 г. Киренска», МКОУ «СОШ с. Макарово», МКОУ «Средняя школа п. Алексеевск»);
 - 2022 год (весна 2021 – 2022 и осень 2022 – 2023 учебных годов) – 6 баллов (МКОУ «Средняя школа №1», МКОУ «Средняя школа №3 г. Киренска»);
 - 2022 – 2023 учебный год (весна) – 5 баллов (МКОУ «Средняя школа №5 г. Киренска»);
- максимальный первичный балл по району:

- 2018 – 2019 учебный год – 51 балл (МКОУ «Средняя школа №1»);
- 2020 – 2021 учебный год – 50 баллов (МКОУ «Средняя школа №1») / 49 баллов (МКОУ «Средняя школа №5 г. Киренска»);
- 2022 год (весна 2021 – 2022 и осень 2022 – 2023 учебных годов) - 48 баллов (МКОУ «Средняя школа №5 г. Киренска»);
- 2022 – 2023 учебный год (весна) – 49 баллов (МКОУ «Средняя школа №3 г. Киренска»).

По данным из гистограммы «Распределение первичных баллов» можно увидеть, что в Киренском районе «скачок» в наборе первичного балла составил 25 баллов (9%).

По данным из гистограмм «Распределение первичных баллов» (Приложение №4) в общеобразовательных организациях в сравнении с результатами 2018 – 2019, 2020 – 2021 учебных годов и 2022 года можно увидеть следующее:

- минимальный первичный балл по району:

- МКОУ «Средняя школа №1» - 16 баллов / 5 баллов / 11 баллов / 6 баллов / 4 балла;
- МКОУ «Средняя школа №3 г. Киренска» - 10 баллов / 13 баллов / 13 баллов / 6 баллов / 8 баллов;
- МКОУ «Средняя школа №5 г. Киренска» - 22 балла / 3 балла / 7 баллов / 7 баллов / 5 баллов;
- МКОУ «Средняя школа №6 г. Киренска» - 14 баллов / 2 балла / 10 баллов / 10 баллов / 12 баллов;
- МКОУ «Основная школа №9 г. Киренска» - 15 баллов / 4 балла / - / 18 баллов / 10 баллов;
- МКОУ «Средняя школа п. Алексеевск» - 6 баллов / 16 баллов / 7 баллов / 25 баллов / 12 баллов;
- МКОУ «СОШ с. Алымовка» - 36 баллов / 26 баллов / 9 баллов / 16 баллов / 11 баллов;
- МКОУ «Основная школа с. Коршуново» - - / - / 27 баллов / 32 балла / -;
- МКОУ «Криволукская СОШ им. Героя Советского Союза Тюрнева П.Ф.» - 26 баллов / 31 балл / 26 баллов / 25 баллов / 33 балла;
- МКОУ «СОШ с. Макарово» - 10 баллов / 6 баллов / 7 баллов / 19 баллов / 11 баллов;
- МКОУ «Средняя школа с. Петропавловское» - - / 15 баллов / 31 балл / - / 18 баллов;

- МКОУ «Средняя школа п. Юбилейный» - 25 баллов / 12 баллов / 26 баллов / 29 баллов / 29 баллов;

- максимальный первичный балл по району:

- МКОУ «Средняя школа №1» - 51 балл / 50 баллов / 45 баллов / 47 баллов / 45 баллов;
- МКОУ «Средняя школа №3 г. Киренска» - 48 баллов / 49 баллов / 48 баллов / 43 балла / 49 баллов;
- МКОУ «Средняя школа №5 г. Киренска» - 47 баллов / 48 баллов / 49 баллов / 48 баллов / 46 баллов;
- МКОУ «Средняя школа №6 г. Киренска» - 49 баллов / 36 баллов / 39 баллов / 41 балл / 46 баллов;
- МКОУ «Основная школа №9 г. Киренска» - 27 баллов / 44 балла / - / 26 баллов / 26 баллов;
- МКОУ «Средняя школа п. Алексеевск» - 45 баллов / 45 баллов / 46 баллов / 47 баллов;
- МКОУ «СОШ с. Алымовка» - 47 баллов / 38 баллов / 34 балла / 40 баллов / 38 баллов / 43 балла;
- МКОУ «Основная школа с. Коршуново» - - / - / 43 балла / 39 баллов / 44 балла;
- МКОУ «Криволукская СОШ им. Героя Советского Союза Гюрнева П.Ф.» - 41 балл / 38 баллов / 48 баллов / 41 балл / 45 баллов;
- МКОУ «СОШ с. Макарово» - 38 баллов / 35 баллов / 41 балл / 45 баллов / 38 баллов;
- МКОУ «Средняя школа с. Петропавловское» - 30 баллов / 32 балла / 37 баллов / 37 баллов / 35 баллов;
- МКОУ «Средняя школа п. Юбилейный» - 32 балла / 37 баллов / 45 баллов / 40 баллов / 48 баллов.

По данным из гистограмм «Соответствие отметок за выполненную работу (ОВР) и отметок по журналу (ОЖ)» (Приложение №5) в сравнении с результатами 2018 – 2019, 2020 – 2021 учебных годов и 2022 года можно увидеть следующее:

- кол-во обучающихся (%), которые понизили отметки (ОВР < ОЖ):

- 2018 – 2019 учебный год – 55 (28%);
- 2020 – 2021 учебный год – 111 (53%) / 123 (48,05%);
- 2022 год (весна 2021 – 2022 и осень 2022 – 2023 учебных годов) – 94 (45%);
- 2022 – 2023 учебный год (весна) – 106 (45,49%);

- кол-во обучающихся (%), которые подтвердили отметки (ОВР = ОЖ):

- 2018 – 2019 учебный год – 127 (64%);
- 2020 – 2021 учебный год – 94 (45%) / 120 (46,88%);
- 2022 год (весна 2021 – 2022 и осень 2022 – 2023 учебных годов) – 112 (54%);
- 2022 – 2023 учебный год (весна) – 114 (48,93%);

- кол-во обучающихся (%), которые повысили отметки (ОВР > ОЖ):

- 2018 – 2019 учебный год – 18 (9%);
- 2020 – 2021 учебный год – 5 (2,4%) / 13 (5,08%);
- 2022 год (весна 2021 – 2022 и осень 2022 – 2023 учебных годов) – 2 (0,97%);
- 2022 – 203 учебный год (весна) – 13 (5,58%).

По результатам гистограмм видно, что в сравнении с результатами 2018 – 2019, 2020 – 2021 учебных годов и 2022 года увеличилось количество участников, понизивших, подтвердивших и повысивших отметки.

По данным из гистограмм «Соответствие отметок за выполненную работу (ОВР) и отметок по журналу (ОЖ)» (Приложение №6) в общеобразовательных организациях в сравнении с результатами 2018 – 2019, 2020 – 2021 учебных годов и 2022 года можно увидеть следующее:

- кол-во обучающихся (%), которые понизили отметки (ОВР < ОЖ):

- МКОУ «Средняя школа №1» - 20 (34%) / 39 (73,58%) / 47 (63,51%) / 31 (81,58%) / 60 (88,24%);
- МКОУ «Средняя школа №3 г. Киренска» - 15 (45%) / 17 (45,95%) / 27 (50,94%) / 28 (73,68%) / 15 (37,51%);
- МКОУ «Средняя школа №5 г. Киренска» - 2 (5%) / 16 (29,63%) / 6 (14,29%) / 9 (15,79%) / 5 (11,63%);
- МКОУ «Средняя школа №6 г. Киренска» - 2 (9%) / 16 (66,67%) / 15 (60%) / 12 (48%) / 8 (61,54%);
- МКОУ «Основная школа №9 г. Киренска» - 1 (33%) / 2 (66,67%) / - / 2 (40%) / 2 (50%);
- МКОУ «Средняя школа п. Алексеевск» - 12 (44%) / 7 (53,85%) / 19 (63,33%) / 5 (29,41%) / 9 (33,33%);
- МКОУ «СОШ с. Алымовка» - 0 / 0 / 6 (100%) / 2 (28,57%) / 1 (14,29%);
- МКОУ «Основная школа с. Коршуново» - - / - / 0 / 0 / 0 / 0;
- МКОУ «Криволукская СОШ им. Героя Советского Союза Тюрнева П.Ф.» - 0 / 1 (25%) / 0 / 0 / 0;
- МКОУ «СОШ с. Макарово» - 2 (40%) / 5 (83,33%) / 2 (28,57%) / 4 (44,44%) / 3 (25%);
- МКОУ «Средняя школа с. Петропавловское» - 0 / 4 (100%) / 0 / 0 / 1 (25%);
- МКОУ «Средняя школа п. Юбилейный» - 1 (20%) / 4 (80%) / 1 (14,29%) / 1 (33,33%) / 2 (40%);

- кол-во обучающихся (%), которые подтвердили отметки (ОВР = ОЖ):

- МКОУ «Средняя школа №1» - 29 (50%) / 13 (24,53%) / 26 (35,14%) / 7 (18,42%) / 8 (11,76%);
- МКОУ «Средняя школа №3 г. Киренска» - 16 (48%) / 19 (51,35%) / 24 (45,28%) / 10 (26,32%) / 22 (52,38%);
- МКОУ «Средняя школа №5 г. Киренска» - 36 (90%) / 36 (66,67%) / 28 (66,67%) / 48

(84,21%) / 35 (81,6%);

- МКОУ «Средняя школа №6 г. Киренска» - 20 (87%) / 8 (33,33%) / 10 (40%) / 13 (52%) / 4 (30,77%);
- МКОУ «Основная школа №9 г. Киренска» - 2 (67%) / 1 (33,33%) / - / 3 (60%) / 2 (50%);
- МКОУ «Средняя школа п. Алексеевск» - 14 (52%) / 6 (46,15%) / 11 (36,67%) / 12 (70,59%) / 15 (55,56%);
- МКОУ «СОШ с. Алымовка» - 0 / 6 (85,71%) / 0 / 5 (71,43%) / 6 (85,71%);
- МКОУ «Основная школа с. Коршуново» - - / - / 3 (100%) / 3 (100%) / 1 (100%);
- МКОУ «Криволукская СОШ им. Героя Советского Союза Тюрнева П.Ф.» - 2 (100%) / 3 (75%) / 7 (100%) / 5 (100%) / 7 (100%);
- МКОУ «СОШ с. Макарово» - 3 (60%) / 1 (16,67%) / 4 (57,14%) / 3 (33,33%) / 9 (75%);
- МКОУ «Средняя школа с. Петропавловское» - 1 (100%) / 0 / 1 (50%) / 1 (100%) / 2 (50%);
- МКОУ «Средняя школа п. Юбилейный» - 4 (80%) / 1 (20%) / 6 (85,71%) / 2 (66,67%) / 3 (60%);

- кол-во обучающихся (%), которые повысили отметки (ОВР > ОЖ):

- МКОУ «Средняя школа №1» - 9 (16%) / 1 (8,9%) / 1 (1,35%) / 0 / 0;
- МКОУ «Средняя школа №3 г. Киренска» - 2 (6%) / 1 (2,7%) / 2 (3,77%) / 0 / 5 (11,9%);
- МКОУ «Средняя школа №5 г. Киренска» - 2 (5%) / 2 (3,7%) / 8 (19,05%) / 0 / 3 (6,98%);
- МКОУ «Средняя школа №6 г. Киренска» - 1 (4%) / 0 / 0 / 0 / 1 (7,69%);
- МКОУ «Основная школа №9 г. Киренска» - 0 / 0 / - / 0 / 0;
- МКОУ «Средняя школа п. Алексеевск» - 1 (4%) / 0 / 0 / 0 / 3 (11,11%);
- МКОУ «СОШ с. Алымовка» - 3 (100%) / 1 (14,29%) / 0 / 0;
- МКОУ «Основная школа с. Коршуново» - - / - / 0 / 0 / 0;
- МКОУ «Криволукская СОШ им. Героя Советского Союза Тюрнева П.Ф.» - 0 / 0 / 0 / 0 / 0;
- МКОУ «СОШ с. Макарово» - 0 / 0 / 1 (14,29%) / 2 (22,22%) / 0;
- МКОУ «Средняя школа с. Петропавловское» - 0 / 0 / 1 (50%) / 0 / 1 (25%);
- МКОУ «Средняя школа п. Юбилейный» - 0 / 0 / 0 / 0 / 0.

По данным можно увидеть следующее:

- в МКОУ «Средняя школа №1» увеличилось количество обучающихся, которые понизили и подтвердили отметки;
- в МКОУ «Средняя школа №3 г. Киренска» уменьшилось количество участников, понизивших отметки, и увеличилось количество обучающихся, которые подтвердили и повысили отметки;
- в МКОУ «Средняя школа №5 г. Киренска» увеличилось количество участников, повысивших отметки, и уменьшилось количество обучающихся, которые понизили и

подтвердили отметки:

- в МКОУ «Средняя школа №6 г. Киренска» уменьшилось количество участников, понизивших и подтвердивших отметки, и увеличилось количество обучающихся, которые повысили отметки;
- в МКОУ «Средняя школа п. Алексеевск» увеличилось количество участников, понизивших, подтвердивших и повысивших отметки;
- в МКОУ «СОШ с. Алымовка» уменьшилось количество обучающихся, понизивших отметки, и увеличилось количество, которые подтвердили отметки;
- в МКОУ «Основная школа с. Коршуново» уменьшилось количество участников, которые подтвердили отметки;
- в МКОУ «Криволукская СОШ им. Героя Советского Союза Тюрнева П.Ф.» увеличилось количество обучающихся, которые понизили и подтвердили отметки;
- в МКОУ «СОШ с. Макарово» уменьшилось количество участников, понизивших и повысивших отметки, и увеличилось количество обучающихся, которые подтвердили отметки;
- в МКОУ «Средняя школа с. Петропавловское» увеличилось количество участников, понизивших и подтвердивших отметки;
- в МКОУ «Средняя школа п. Юбилейный» увеличилось количество обучающихся, которые понизили и подтвердили отметки.

В работах обучающиеся допустили ошибки в следующих заданиях (% заданий выполнения меньше 50%):

- на умение обучающихся правильно списывать осложненный пропусками орфограмм и пунктограмм текст, соблюдая при письме изученные орфографические и пунктуационные нормы;
- на умение проводить морфологический разбор слова;
- на умения распознавать и адекватно формулировать основную мысль текста в письменной форме (правописные умения), соблюдая нормы построения предложения и словоупотребления;
- на умение использовать многозначное слово в другом значении в самостоятельно составленном и оформленном на письме речевом высказывании;
- на умение распознавать значение фразеологической единицы; на основе значения фразеологизма и собственного жизненного опыта обучающихся определять конкретную жизненную ситуацию для адекватной интерпретации фразеологизма; умение строить монологическое контекстное высказывание в письменной форме.

Весной 2022 – 2023 учебного года у обучающихся вызвали затруднения такие же задания, как и в 2018 – 2019 учебном году (№2К3, 9, 10, 12), 2020 – 2021 и весной 2021 – 2022 и осенью 2022 – 2023 учебных годов, (№№2К3, 7, 9, 10, 12),

Рекомендации:

1. Руководителям общеобразовательных организаций довести информацию об итогах всероссийской проверочной работы по русскому языку в 6 классах до всех участников мероприятия: педагогов, обучающихся и родителей (законных представителей).

2. Администрации общеобразовательных организаций:

- провести анализ результатов ВПР с целью определения проблемных полей, дефицитов в виде несформированных планируемых результатов;

- разработать план работы по повышению качества образования в общеобразовательной организации;

- при организации и проведении педагогических советов, методических советов, методических объединений, семинаров рассмотреть проблему повышения уровня объективности оценивания знаний, умений и навыков учащихся по предметам и повышения качества образования;

- на заседаниях школьных методических объединений провести полный анализ результатов ВПР по предметам и рассмотреть возможные причины необъективности результатов и пути их устранения;

- составить перспективный план повышения квалификации педагогов, имеющих необъективные результаты по итогам проведения оценочных процедур.

3. Руководителям общеобразовательных организаций, показавшим низкие образовательные результаты, МКОУ «Средняя школа №1», МКОУ «Средняя школа №6 г. Киренска», МКОУ «Основная школа №9 г. Киренска», МКОУ «СОШ с. Макарово», МКОУ «Средняя школа с. Петропавловское»:

- провести детальный анализ результатов всероссийской проверочной работы;

- составить перспективный план повышения квалификации педагогов, обучающиеся которых показывают низкие образовательные результаты;

- обеспечить персональный контроль деятельности педагогов, обучающиеся которых показали низкий уровень качества выполнения проверочной работы.

4. Руководителю районного методического объединения учителей русского языка и литературы Бутузовой И.А. на заседании методического объединения:

- проанализировать результаты и задания проверочной работы по русскому языку;

- организовать проведение методических заседаний по вопросам подготовки и проведения ВПР, по системе оценивания, структуре и содержанию проверочных работ, анализу возможных причин необъективности результатов и низких результатов ВПР, выявления проблемных зон.

5. Учителям-предметникам спланировать работу по устранению пробелов в знаниях обучающихся:

- проанализировать с обучающимися работы с точки зрения их содержания и формы выполнения;

- спланировать по результатам анализа коррекционную работу по устранению выявленных пробелов у обучающихся;
- повторить материал по разделам и темам:
 - «Богатство и выразительность русского языка»: «Фонетика и графика как разделы лингвистики», «Элементы фонетической транскрипции»;
 - «Морфемика как раздел лингвистики»: «Виды морфем»;
 - «Словообразование как раздел лингвистики»: «Формообразующие и словообразующие морфемы»;
 - «Лексикология как раздел лингвистики»: «Основные способы толкования лексического значения слова», «Слова однозначные и многозначные», «Синонимы»;
 - «Фразеология как раздел лингвистики»: «Фразеологизмы, их признаки и значение», «Употребление слов и фразеологизмов в речи»;
 - «Синтаксис как раздел грамматики»: «Словосочетание как синтаксическая единица. Средства связи слов в словосочетании», «Предложение как единица синтаксиса», «Главные члены предложения (грамматическая основа)», «Второстепенные члены предложения»;
 - «Пунктуация как раздел лингвистики»: «Тире между подлежащим и сказуемым»;
 - «Язык и речь»: «Тема и главная мысль текста»;
 - Орфография», «Правописание безударных окончаний имен существительных», «Правописание о – е (ё) после шипящих и ц в суффиксах и окончаниях имен существительных», «Правописание суффиксов -чик-/-щик-; -ек-/-ик-(-чик-) имен существительных», «Правописание корней с чередованием о/- а в -гор-/-гар-, -зор-/-зар-; -раст-/-рац-/-рос-», «Правописание безударных окончаний имен прилагательных», «Синтаксическая роль имени прилагательного», «Роль имени прилагательного в речи», «Правописание о – е после шипящих и ц в суффиксах и окончаниях имен прилагательных», «Правописание н и nn в именах прилагательных», «Правописание суффиксов -к- и -ск- имен прилагательных»;
- включать в содержание уроков задания, вызвавшие наибольшие трудности у обучающихся;
- проводить индивидуальные консультации, дополнительные занятия по устранению пробелов в знаниях обучающихся.

Начальник управления образования

администрации Киренского муниципального района:

О.П. Звягинцева

Исп. Спиридонова Наталья Александровна, методист МКУ «Центр развития образования»
 Тел.: 8(39568) 4-35-94, e-mail: cro@38kir.ru, natalijaspiri@yandex.ru
 Дело № 01-08-08

Таблица «Результаты ВПР по русскому языку»

| № п/п | Общеобразовательные организации | Кол-во обуч-ся | «5» | «4» | «3» | «2» | СО | КО | Средний балл | |
|-------|---|----------------|-----|-----|-----|-----|------|------|--------------|--|
| 1 | МКОУ «Средняя школа №1» | 58/ | 13 | 19 | 17 | 9 | 84% | 55% | 3,6 | |
| | | 53/ | 5 | 8 | 19 | 21 | 60% | 25% | 2,9 | |
| | | 74/ | 3 | 27 | 26 | 18 | 76% | 41% | 3,2 | |
| | | 38/ | 3 | 9 | 12 | 14 | 63% | 32% | 3 | |
| | | 68 | 1 | 13 | 36 | 18 | 74% | 21% | 2,96 | |
| 2 | МКОУ «Средняя школа №3 г. Киренска» | 33/ | 3 | 8 | 13 | 9 | 73% | 33% | 3,2 | |
| | | 37/ | 3 | 11 | 8 | 15 | 59% | 38% | 3,1 | |
| | | 53/ | 4 | 13 | 21 | 15 | 72% | 32% | 2,9 | |
| | | 38/ | 0 | 8 | 13 | 17 | 55% | 21% | 2,8 | |
| | | 42 | 4 | 17 | 13 | 8 | 81% | 50% | 3,4 | |
| 3 | МКОУ «Средняя школа №5 г. Киренска» | 40/ | 4 | 19 | 16 | 1 | 98% | 58% | 3,7 | |
| | | 54/ | 2 | 24 | 21 | 7 | 87% | 48% | 3,9 | |
| | | 42/ | 3 | 19 | 16 | 4 | 90% | 52% | 3,5 | |
| | | 57/ | 3 | 23 | 24 | 7 | 88% | 46% | 3,4 | |
| | | 43 | 2 | 22 | 15 | 4 | 98% | 56% | 3,5 | |
| 4 | МКОУ «Средняя школа №6 г. Киренска» | 23/ | 3 | 8 | 11 | 1 | 96% | 48% | 3,5 | |
| | | 24/ | 0 | 7 | 9 | 8 | 67% | 29% | 3 | |
| | | 25/ | 0 | 5 | 8 | 12 | 52% | 20% | 2,7 | |
| | | 25/ | 0 | 7 | 12 | 6 | 76% | 28% | 3 | |
| | | 13 | 1 | 2 | 6 | 4 | 69% | 23% | 3 | |
| 5 | МКОУ «Основная школа №9 г. Киренска» | 4/ | 0 | 0 | 2 | 2 | 50% | 0% | 2,5 | |
| | | 3/ | 0 | 0 | 1 | 2 | 33% | 0% | 2,3 | |
| | | 0/ | | | | | | | | |
| | | 5/ | 0 | 0 | 3 | 2 | 60% | 0% | 2,6 | |
| | | 4 | 0 | 0 | 3 | 1 | 75% | 0% | 2,8 | |
| 6 | МКОУ «Средняя школа п. Алексеевск» | 27/ | 3 | 8 | 10 | 6 | 78% | 41% | 3,3 | |
| | | 13/ | 1 | 4 | 5 | 3 | 77% | 38% | 3,2 | |
| | | 30/ | 1 | 10 | 10 | 9 | 70% | 37% | 3,1 | |
| | | 17/ | 0 | 4 | 13 | 0 | 100% | 24% | 3,2 | |
| | | 27 | 3 | 8 | 13 | 3 | 89% | 41% | 3,2 | |
| 7 | МКОУ «СОШ с. Алымовка» | 3/ | 2 | 1 | 0 | 0 | 100% | 100% | 4,7 | |
| | | 7/ | 0 | 4 | 3 | 0 | 100% | 57% | 3,6 | |
| | | 6/ | 0 | 0 | 2 | 4 | 33% | 0% | 2,3 | |
| | | 7/ | 0 | 2 | 3 | 2 | 71% | 29% | 3 | |
| | | 7 | 0 | 4 | 2 | 1 | 86% | 57% | 3,4 | |
| 8 | МКОУ «Основная школа с. Коршуново» | 0/ | 0 | 1 | 1 | 0 | 100% | 50% | 3,5 | |
| | | 0/ | | | | | | | | |
| | | 3/ | 0 | 2 | 1 | 0 | 100% | 67% | 3,7 | |
| | | 3/ | 0 | 2 | 1 | 0 | 100% | 67% | 3,7 | |
| | | 1 | 0 | 1 | 0 | 0 | 100% | 100% | 4 | |
| 9 | МКОУ «Криволукская СОШ им. Героя Советского Союза Тюрнева П.Ф.» | 2/ | 0 | 1 | 1 | 0 | 100% | 50% | 3,5 | |
| | | 4/ | 1 | 3 | 1 | 0 | 100% | 75% | 3,8 | |
| | | 7/ | 1 | 2 | 4 | 0 | 100% | 43% | 3,6 | |
| | | 5/ | 0 | 2 | 3 | 0 | 100% | 40% | 3,4 | |

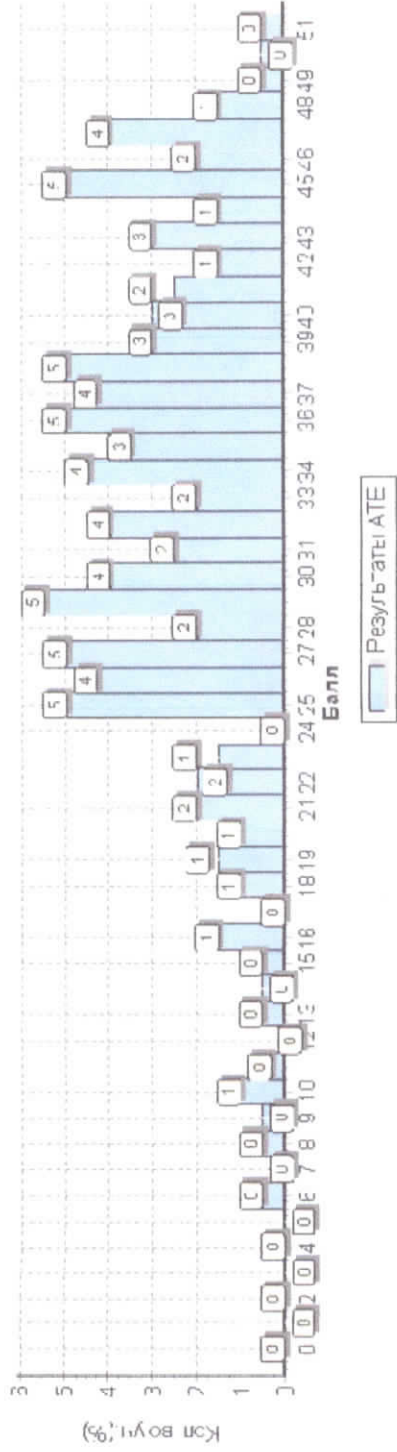
| | | | | | | | | | |
|---|---|------------|-----------|-----------|------------|-----------|------------|------------|------------|
| 10 | МКОУ «СОШ Макарово» с. | 7 | 1 | 5 | 1 | 0 | 100% | 86% | 4,1 |
| | | 5/ | 0 | 1 | 2 | 2 | 60% | 20% | 2,8 |
| | | 6/ | 0 | 1 | 1 | 4 | 33% | 17% | 2,5 |
| | | 7/ | 0 | 1 | 4 | 2 | 71% | 14% | 2,9 |
| | | 9/ | 1 | 3 | 2 | 3 | 67% | 44% | 3,2 |
| | | 12 | 0 | 4 | 6 | 2 | 83% | 33% | 3,2 |
| 11 | МКОУ «Средняя школа Петропавловское» с. | 1/ | 0 | 0 | 1 | 0 | 100% | 0% | 3 |
| | | 4/ | 0 | 0 | 2 | 2 | 50% | 0% | 2,5 |
| | | 2/ | 0 | 1 | 1 | 0 | 100% | 50% | 3,5 |
| | | 1/ | 0 | 1 | 0 | 0 | 100% | 100% | 4 |
| | | 4 | 0 | 1 | 2 | 1 | 75% | 25% | 3 |
| 12 | МКОУ «Средняя школа Юбилейный» п. | 5/ | 0 | 0 | 5 | 0 | 100% | 0% | 3 |
| | | 5/ | 0 | 1 | 3 | 1 | 80% | 20% | 3 |
| | | 7/ | 1 | 1 | 5 | 0 | 100% | 29% | 3,4 |
| | | 3/ | 0 | 1 | 2 | 0 | 100% | 33% | 3,3 |
| | | 5 | 1 | 1 | 3 | 0 | 100% | 40% | 3,6 |
| По району | | | | | | | | | |
| 2018 – 2019 уч.г. | | 201 | 28 | 65 | 78 | 30 | 85% | 46% | 3,5 |
| 2020 – 2021 уч.г. осень | | 210 | 11 | 63 | 73 | 63 | 70% | 35% | 3,1 |
| 2020 – 2021 уч.г. весна | | 256 | 13 | 81 | 98 | 64 | 75% | 37% | 3,2 |
| 2022 (весна 2021 – 2022 и осень 2022 – 2023 уч.г.) | | 208 | 7 | 62 | 88 | 51 | 75% | 33% | 3,1 |
| 2022 – 2023 уч.г. весна | | 233 | 13 | 78 | 100 | 42 | 82% | 39% | 3,3 |

Таблица «Статистика по отметкам»

| Группы участников | Кол-во обуч-ся | Распределение групп баллов в % | | | |
|-------------------------------------|----------------|--------------------------------|--------------|--------------|-------------|
| | | «2» | «3» | «4» | «5» |
| Вся выборка | 1300220/ | 16,6 | 38,9 | 34,4 | 10,1 |
| | 1208149/ | 24,7 | 40,7 | 28,4 | 6,2 |
| | 10088477/ | 16,14 | 40,61 | 34,11 | 9,15 |
| | 1331378/ | 16,41 | 41,78 | 33,38 | 8,43 |
| | 860682 | 12,91 | 40,55 | 36,28 | 10,25 |
| Иркутская область | 25514/ | 21,6 | 36,5 | 32,8 | 9,1 |
| | 26154/ | 37,3 | 36,7 | 22,3 | 3,7 |
| | 27943/ | 27,8 | 37,72 | 28,36 | 6,12 |
| | 28534/ | 27,12 | 38,71 | 28,36 | 5,81 |
| | 23964 | 24,1 | 38,47 | 30,1 | 7,33 |
| Киренский муниципальный район | 201/ | 14,9 | 38,8 | 32,3 | 13,8 |
| | 210/ | 30 | 34,8 | 30 | 5,2 |
| | 256/ | 25 | 38,28 | 31,64 | 5,08 |
| | 208/ | 24,52 | 42,31 | 29,81 | 3,37 |
| | 233 | 18,03 | 42,92 | 33,48 | 5,58 |

Гистограмма «Распределение первичных баллов»

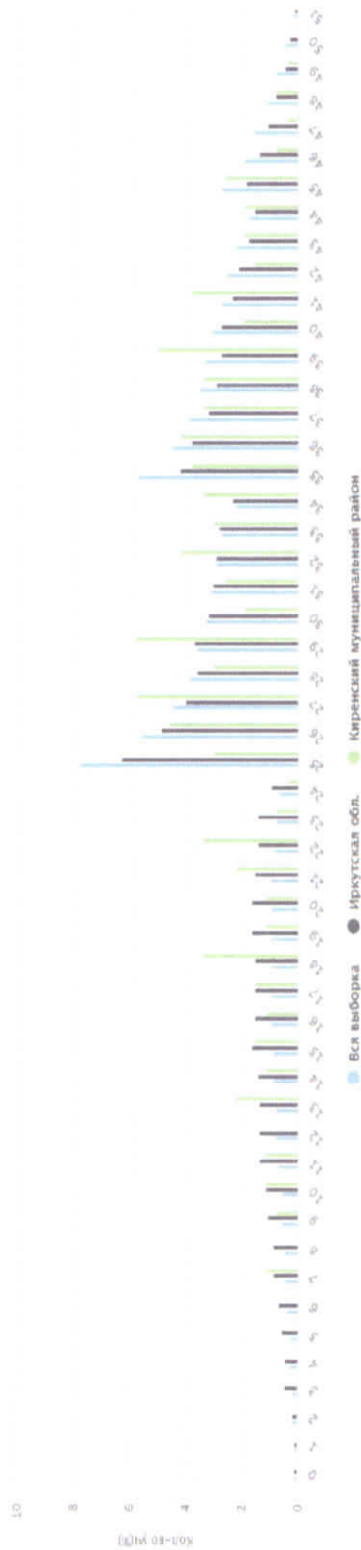
2018 – 2019 учебный год



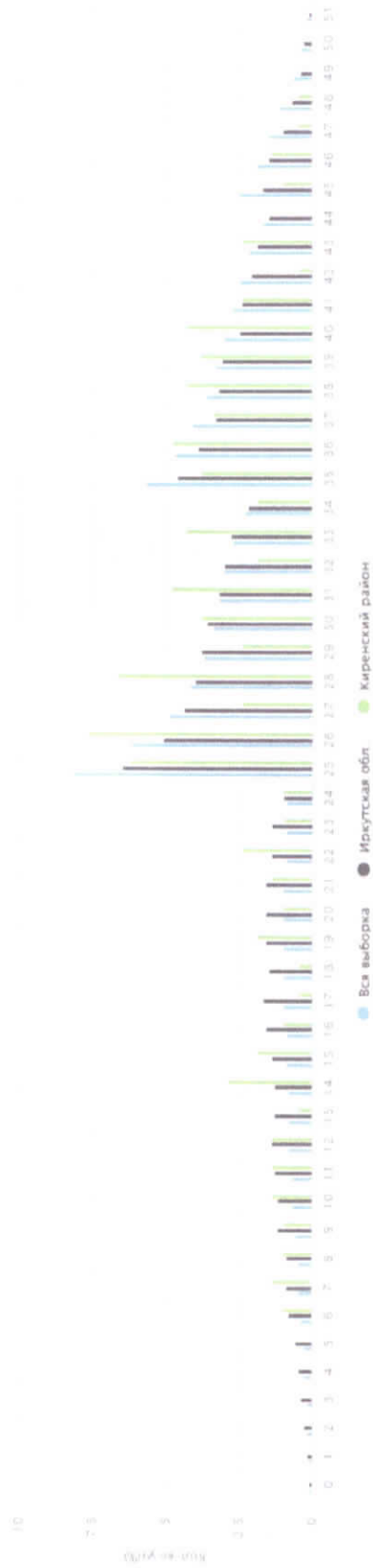
осень 2020 – 2021 учебного года



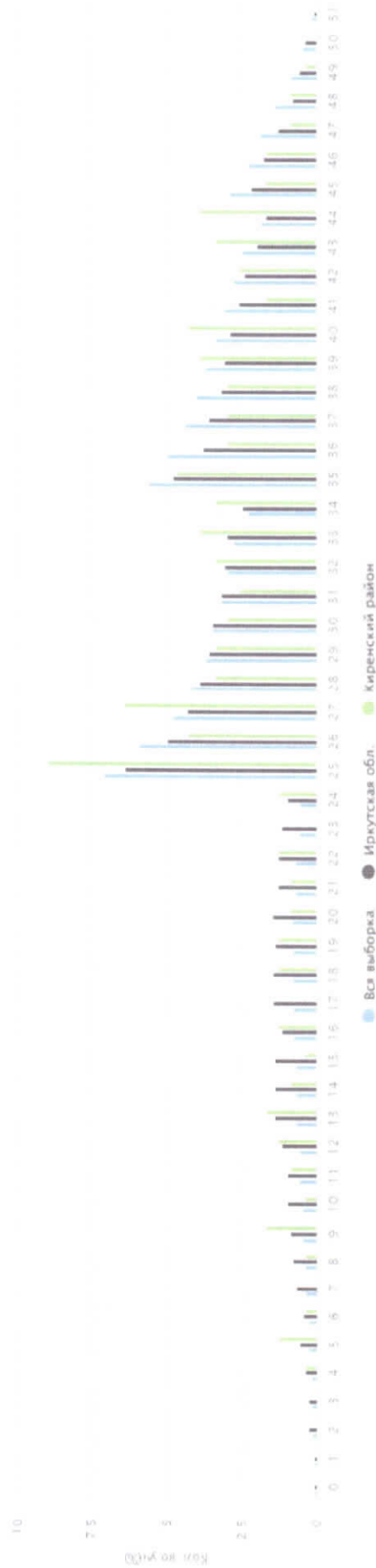
Весна 2020 – 2021 учебного года



2022 год (весна 2021 – 2022 и осень 2022 – 2023 учебных годов)



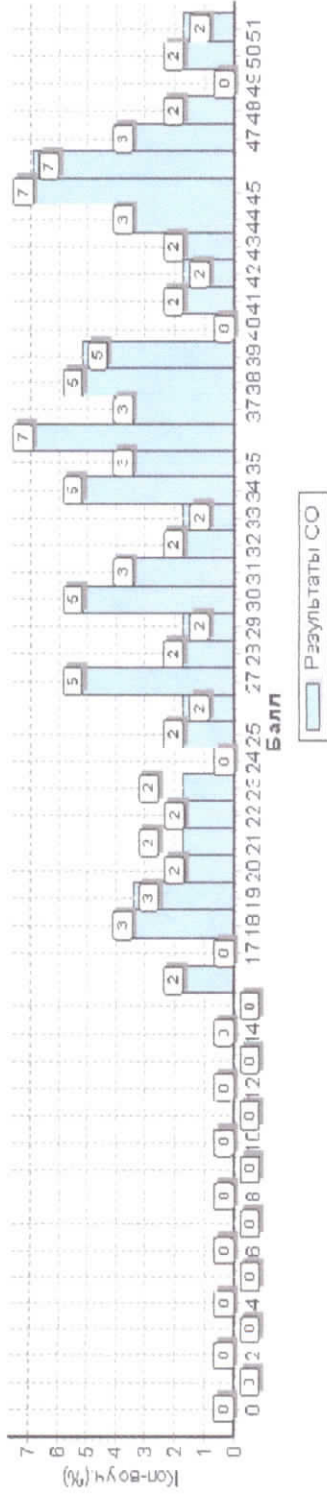
Весна 2022 – 2023 учебного года



Гистограмма «Распределение первичных баллов»

МКОУ «Средняя школа №1»

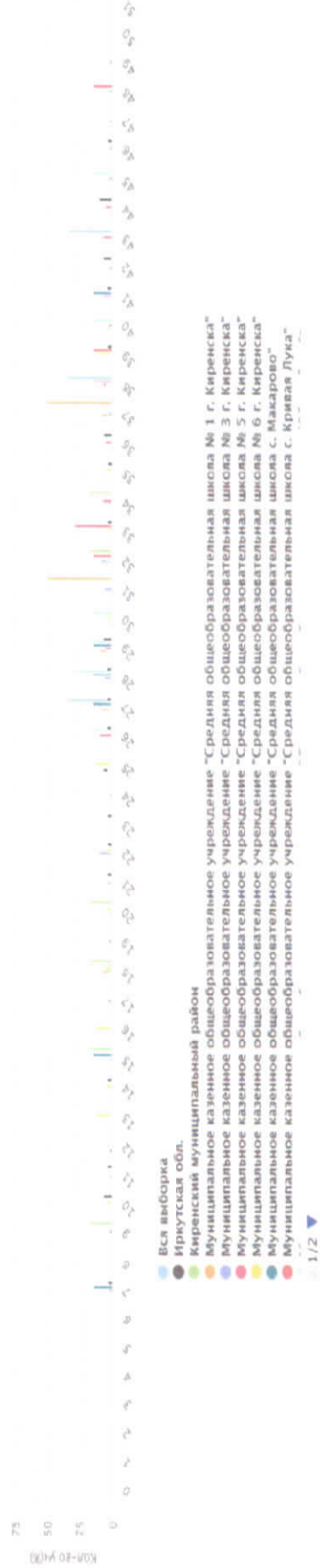
2018 – 2019 учебный год



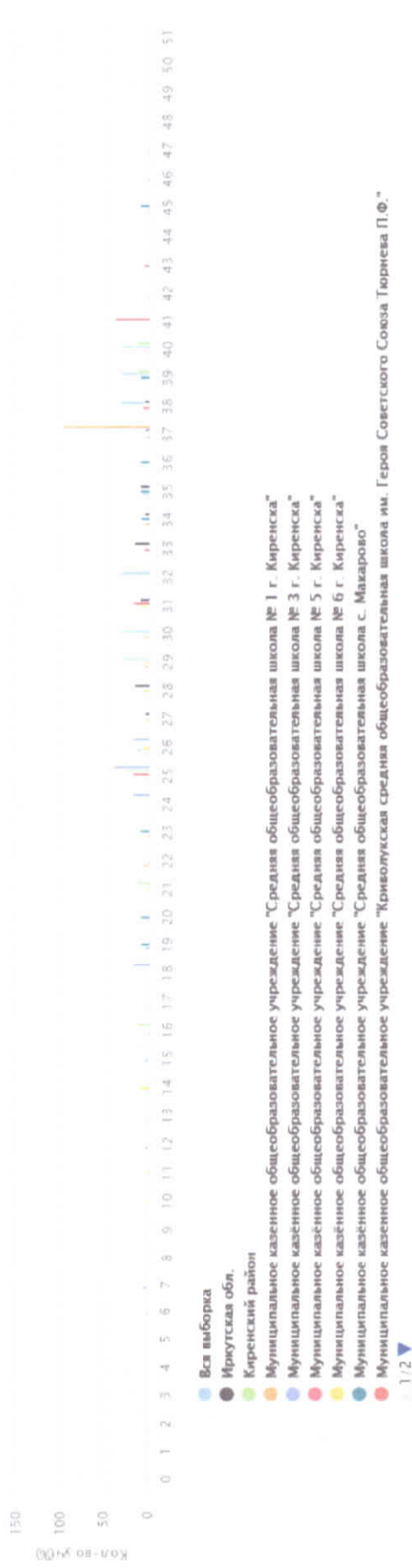
осень 2020 – 2021 учебного года



Весна 2020 – 2021 учебного года



2022 ГОД

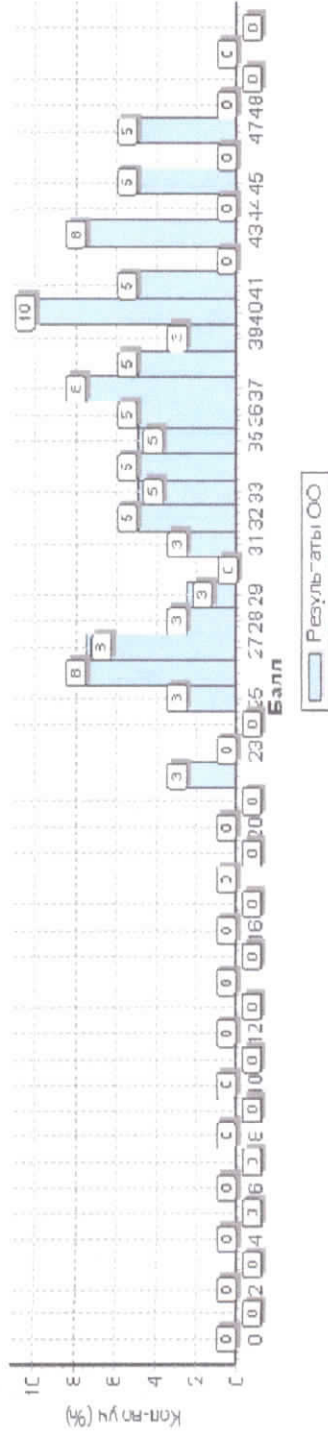


Весна 2020 – 2023 учебного года

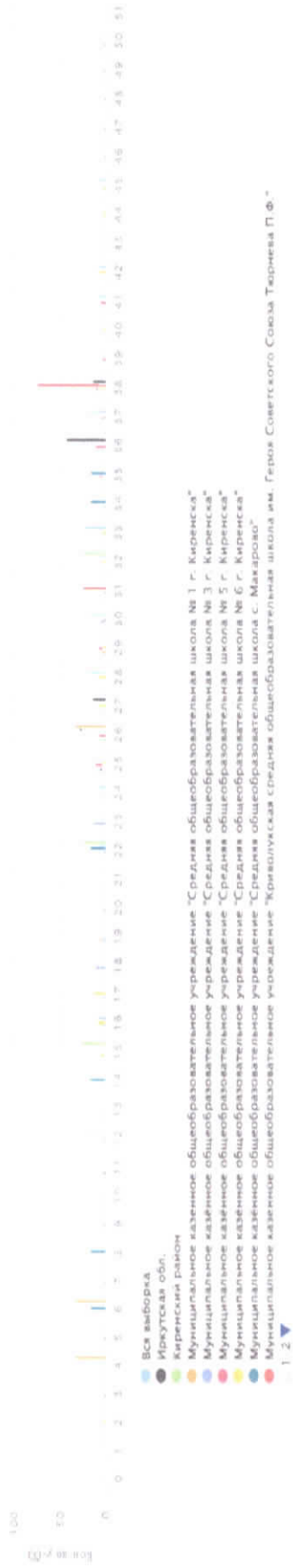


МКОУ «Средняя школа №5 г. Киренска»

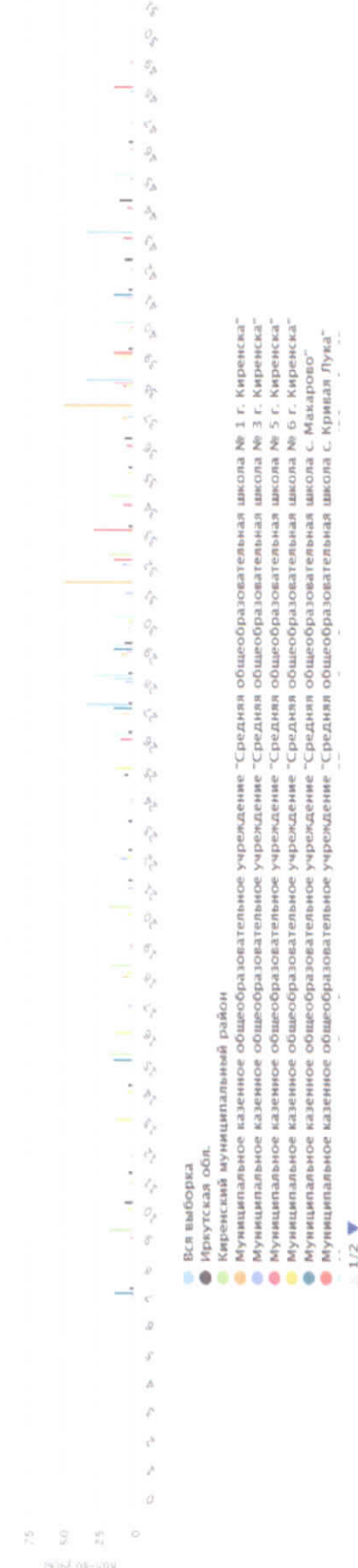
2018 – 2019 учебный год



осень 2020 – 2021 учебного года

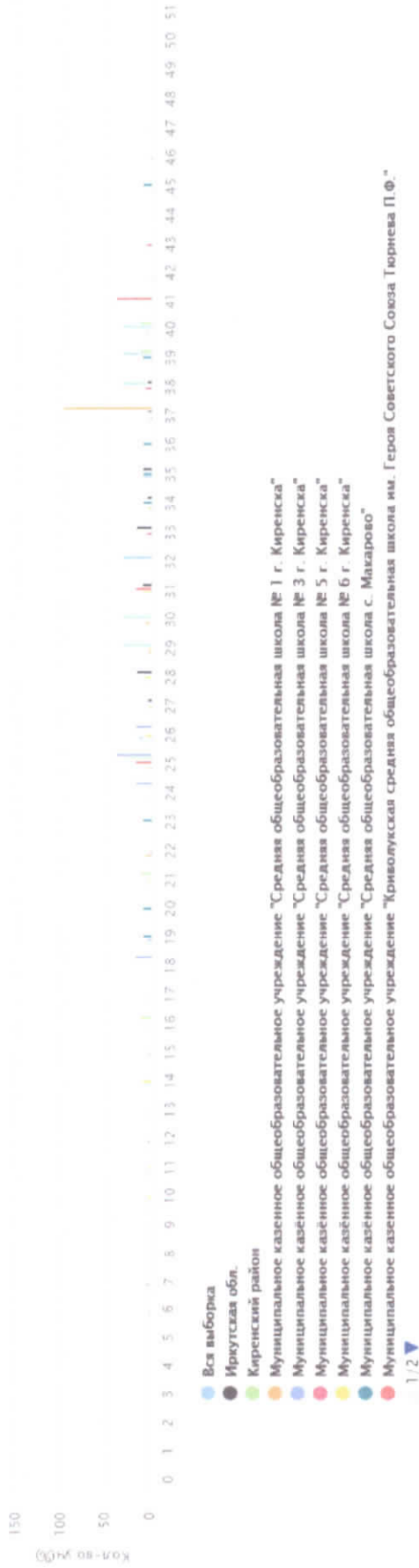


весна 2020 – 2021 учебного года

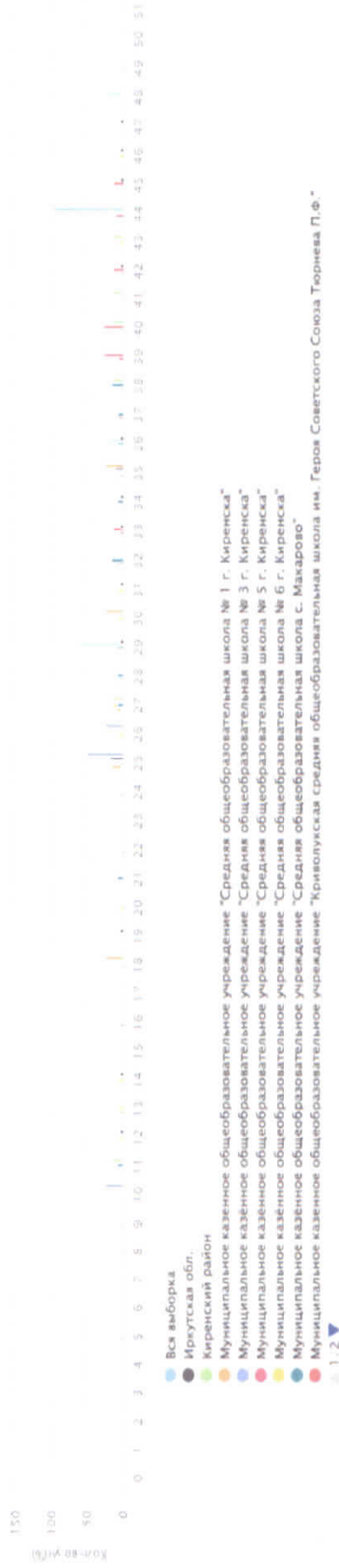


- Вся выборка
- Иркутская обл.
- Киренский муниципальный район
- Муниципальное казенное общеобразовательное учреждение "Средняя общеобразовательная школа № 1 г. Киренска"
- Муниципальное казенное общеобразовательное учреждение "Средняя общеобразовательная школа № 3 г. Киренска"
- Муниципальное казенное общеобразовательное учреждение "Средняя общеобразовательная школа № 5 г. Киренска"
- Муниципальное казенное общеобразовательное учреждение "Средняя общеобразовательная школа № 6 г. Киренска"
- Муниципальное казенное общеобразовательное учреждение "Средняя общеобразовательная школа с. Махарово"
- Муниципальное казенное общеобразовательное учреждение "Средняя общеобразовательная школа с. Махарово"
- Муниципальное казенное общеобразовательное учреждение "Средняя общеобразовательная школа с. Кривая Лука"
- 1/2

2022 ГОД

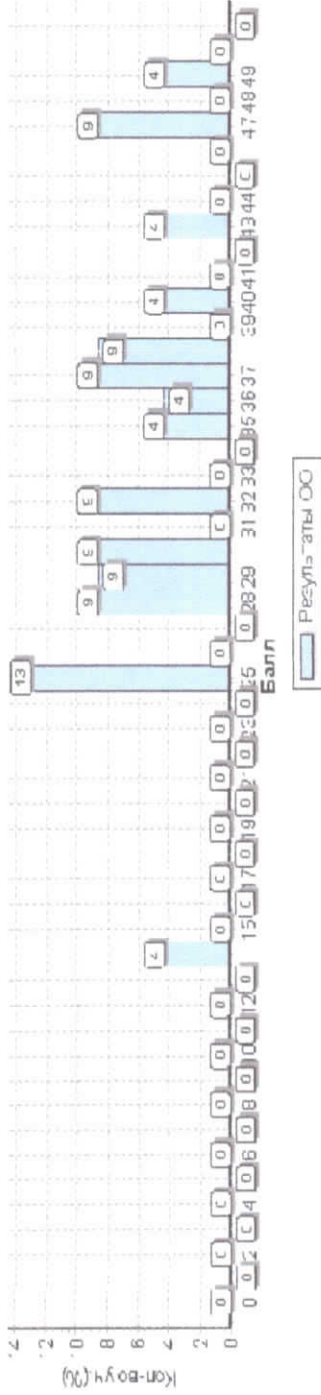


весна 2020 – 2023 учебного года

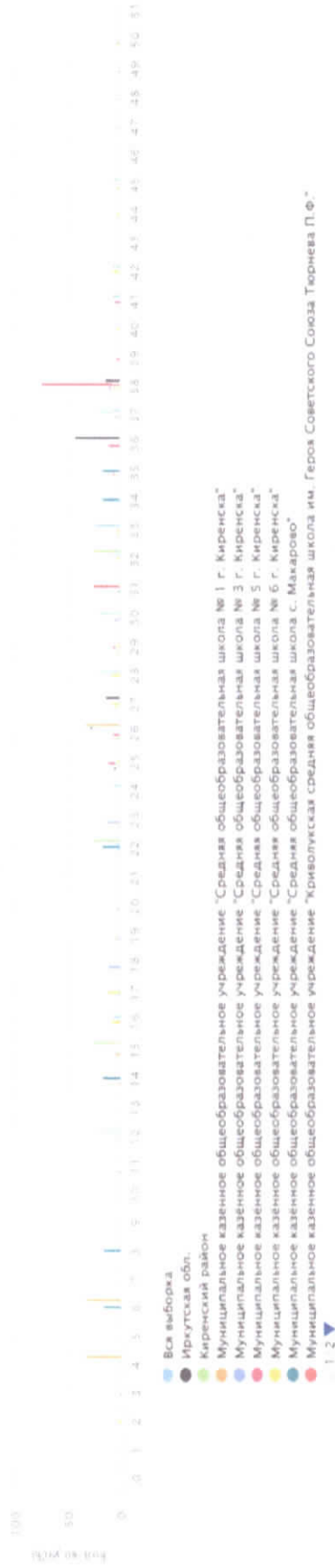


МКОУ «Средняя школа №6 г. Киренска»

2018 – 2019 учебный год



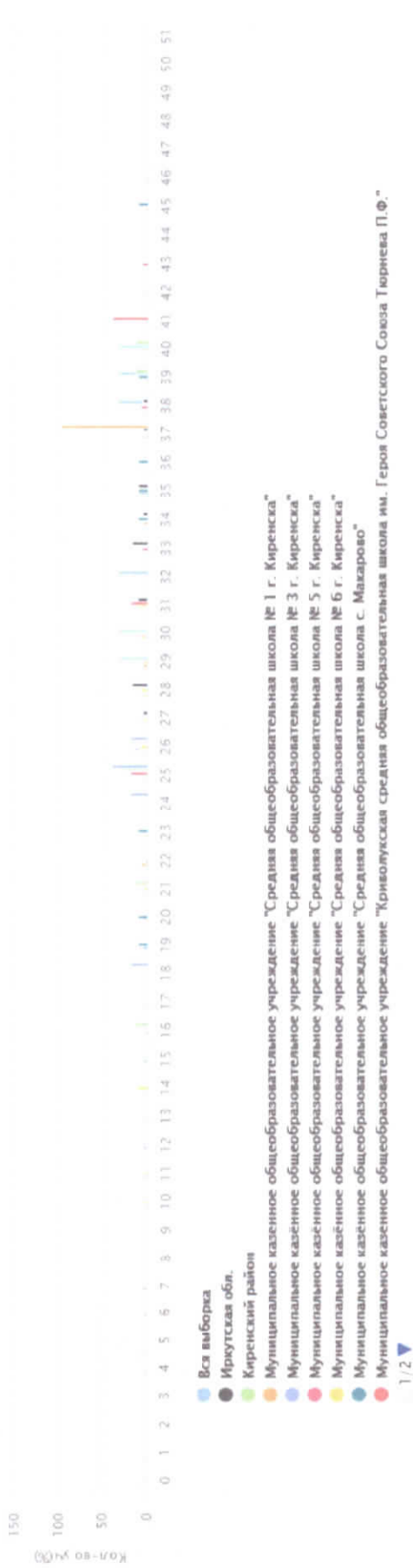
осень 2020 – 2021 учебного года



Весна 2020 – 2021 учебного года



2022 года

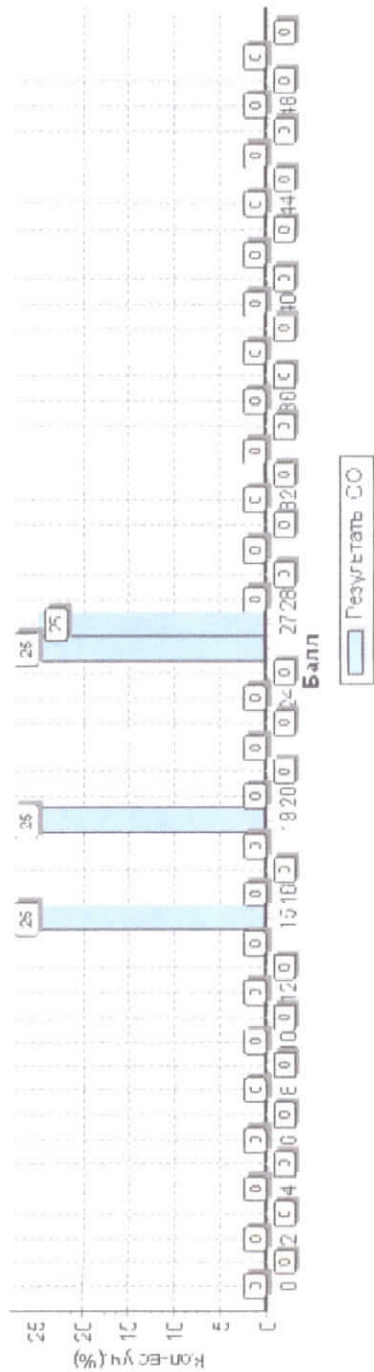


Весна 2020 – 2023 учебного года



МКОУ «Основная школа №9 г. Киренска»

2018 – 2019 учебный год



Весна 2020 – 2021 учебного года



- Муниципальное казенное образовательное учреждение "Крилуцкая средняя общеобразовательная школа им. Героя Советского Союза Тюриева П.Ф."
- Муниципальное казенное образовательное учреждение "Средняя общеобразовательная школа п. Юбилейный"
- Муниципальное казенное образовательное учреждение "Основная общеобразовательная школа с. Коршуново"
- Муниципальное казенное образовательное учреждение "Средняя общеобразовательная школа п. Алексеевск"
- Муниципальное казенное образовательное учреждение "Средняя общеобразовательная школа с. Алымовка"
- Муниципальное казенное образовательное учреждение "Средняя общеобразовательная школа с. Петропавловское"
- Муниципальное казенное образовательное учреждение "Основная общеобразовательная школа № 9 г. Киренска"

2022 ГОД



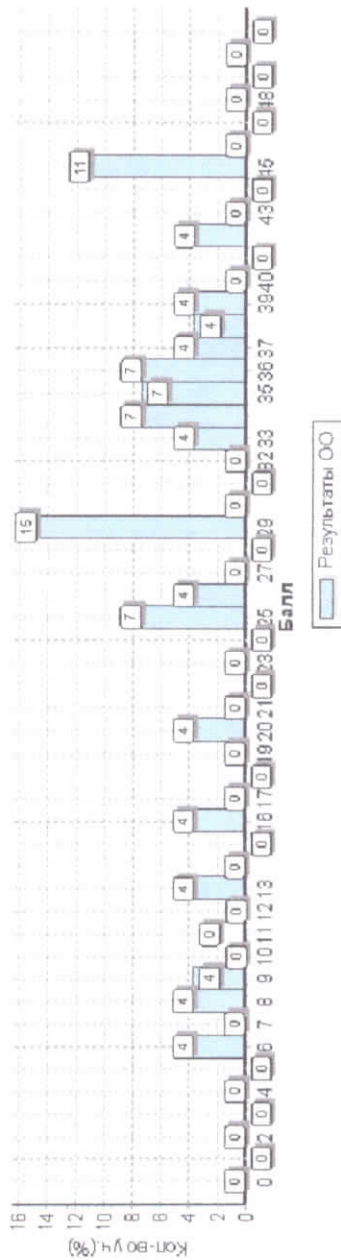
- Муниципальное казенное образовательное учреждение "Крилуцкая средняя общеобразовательная школа им. Героя Советского Союза Тюриева П.Ф."
- Муниципальное казенное образовательное учреждение "Средняя общеобразовательная школа п. Юбилейный"
- Муниципальное казенное образовательное учреждение "Основная общеобразовательная школа с. Коршуново"
- Муниципальное казенное образовательное учреждение "Средняя общеобразовательная школа п. Алексеевск"
- Муниципальное казенное образовательное учреждение "Средняя общеобразовательная школа с. Алымовка"
- Муниципальное казенное образовательное учреждение "Средняя общеобразовательная школа с. Петропавловское"
- Муниципальное казенное образовательное учреждение "Основная общеобразовательная школа № 9 г. Киренска"

Весна 2022 – 2023 учебного года



МКОУ «Средняя школа п. Алексеевск»

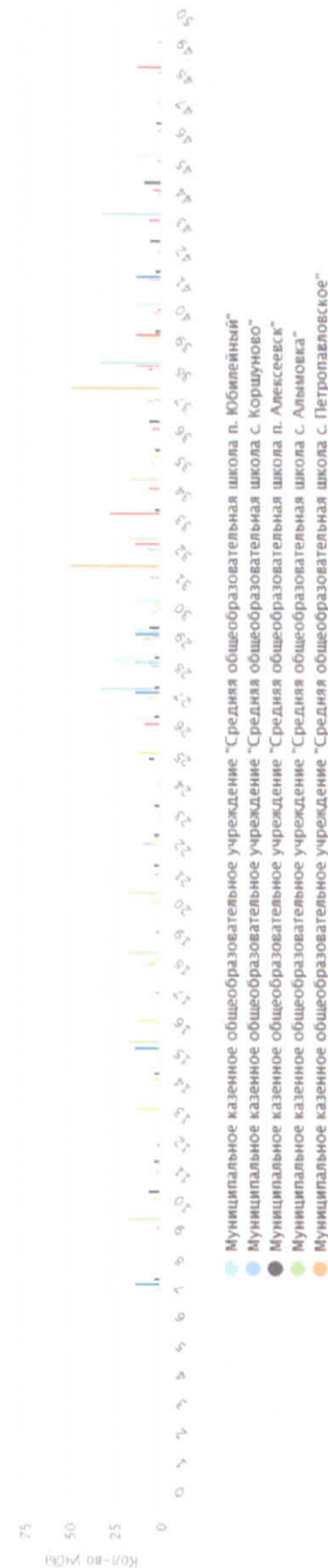
2018 – 2019 учебный год



осень 2020 – 2021 учебного года



весна 2020 – 2021 учебного года



2022 ГОД



- Муниципальное казенное общеобразовательное учреждение "Криволукская средняя общеобразовательная школа им. Героя Советского Союза Тюрнева П.Ф."
- Муниципальное казенное общеобразовательное учреждение "Средняя общеобразовательная школа п. Юбилейный"
- Муниципальное казенное общеобразовательное учреждение "Основная общеобразовательная школа с. Коршуново"
- Муниципальное казенное общеобразовательное учреждение "Средняя общеобразовательная школа п. Алексеевск"
- Муниципальное казенное общеобразовательное учреждение "Средняя общеобразовательная школа с. Алымовка"
- Муниципальное казенное общеобразовательное учреждение "Средняя общеобразовательная школа с. Петропавловское"
- Муниципальное казенное общеобразовательное учреждение "Основная общеобразовательная школа № 9 г. Киренска"

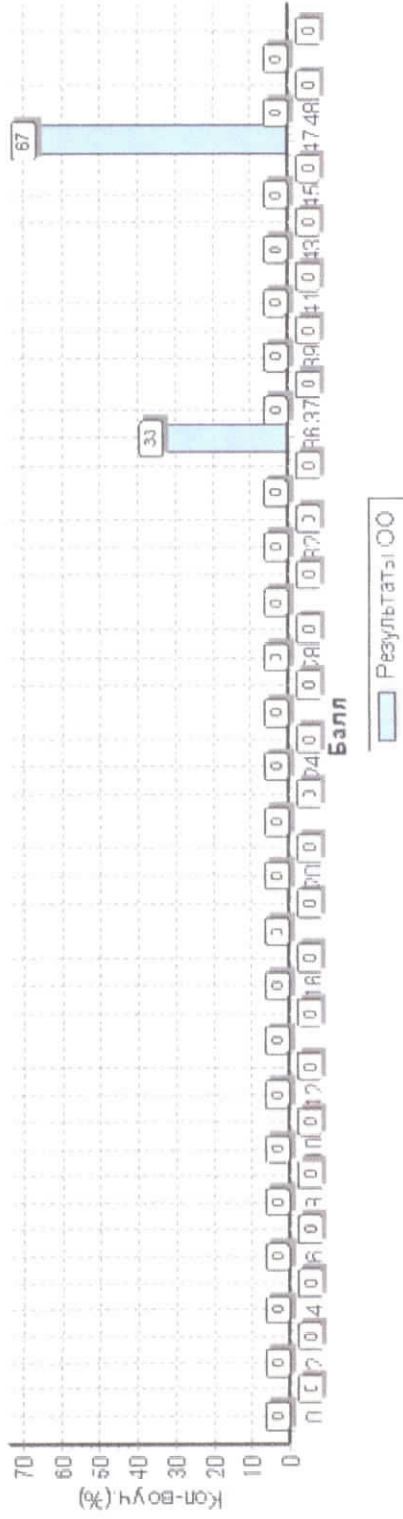
Весна 2022 – 2023 учебного года



- Муниципальное казенное общеобразовательное учреждение "Криволукская средняя общеобразовательная школа им. Героя Советского Союза Тюрнева П.Ф."
- Муниципальное казенное общеобразовательное учреждение "Средняя общеобразовательная школа п. Юбилейный"
- Муниципальное казенное общеобразовательное учреждение "Основная общеобразовательная школа с. Коршуново"
- Муниципальное казенное общеобразовательное учреждение "Средняя общеобразовательная школа п. Алексеевск"
- Муниципальное казенное общеобразовательное учреждение "Средняя общеобразовательная школа с. Алымовка"
- Муниципальное казенное общеобразовательное учреждение "Средняя общеобразовательная школа с. Петропавловское"
- Муниципальное казенное общеобразовательное учреждение "Основная общеобразовательная школа № 9 г. Киренска"

МКОУ «СОШ с. Алымовка»

2018 – 2019 учебный год



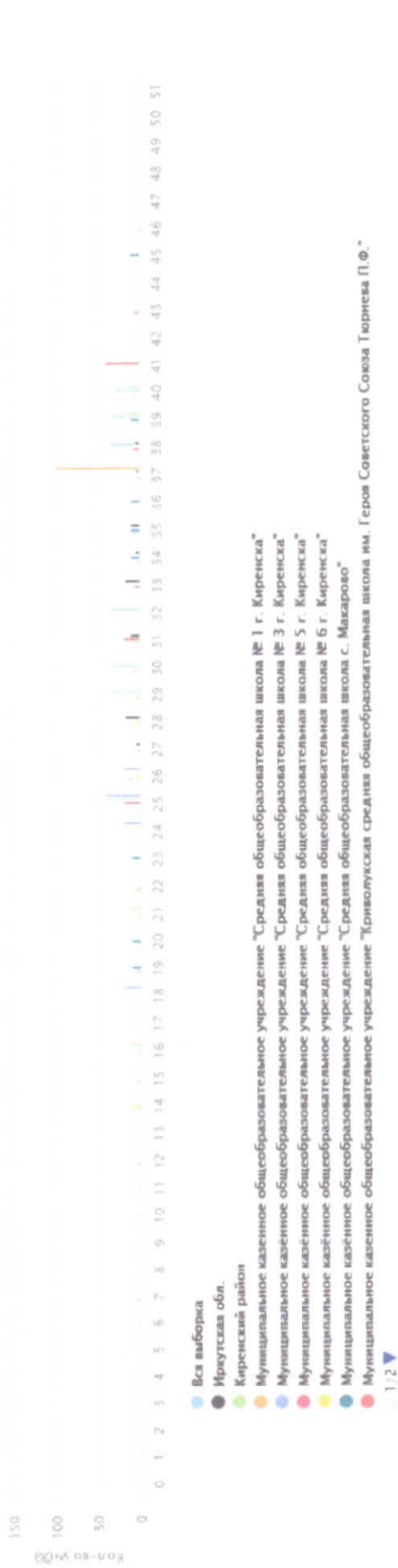
осень 2020 – 2021 учебного года



весна 2020 – 2021 учебного года



2022 ГОД

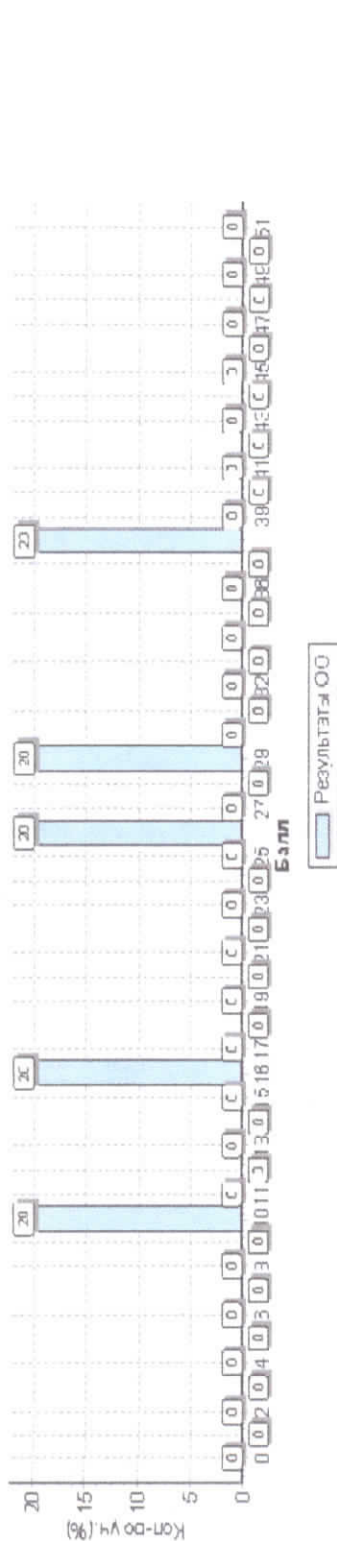


Весна 2020 – 2023 учебного года

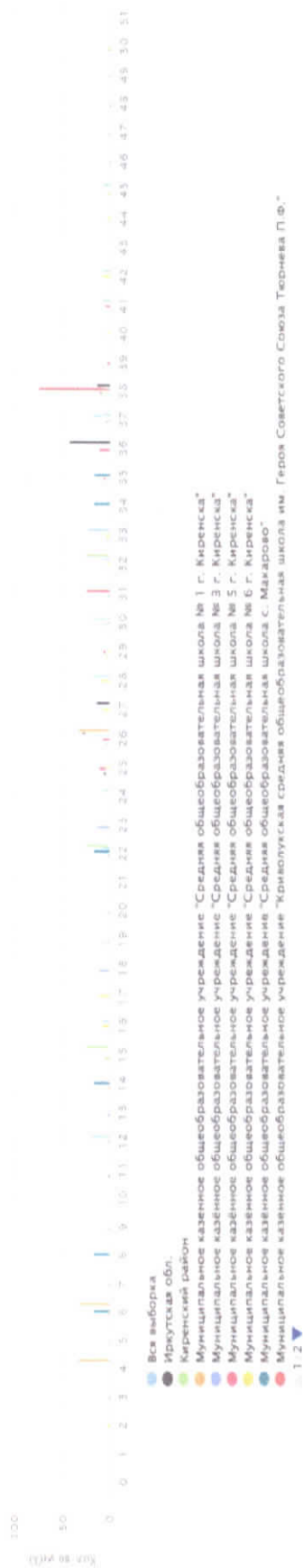


МКОУ «СОШ с. Макарово»

2018 – 2019 учебный год



осень 2020 – 2021 учебного года

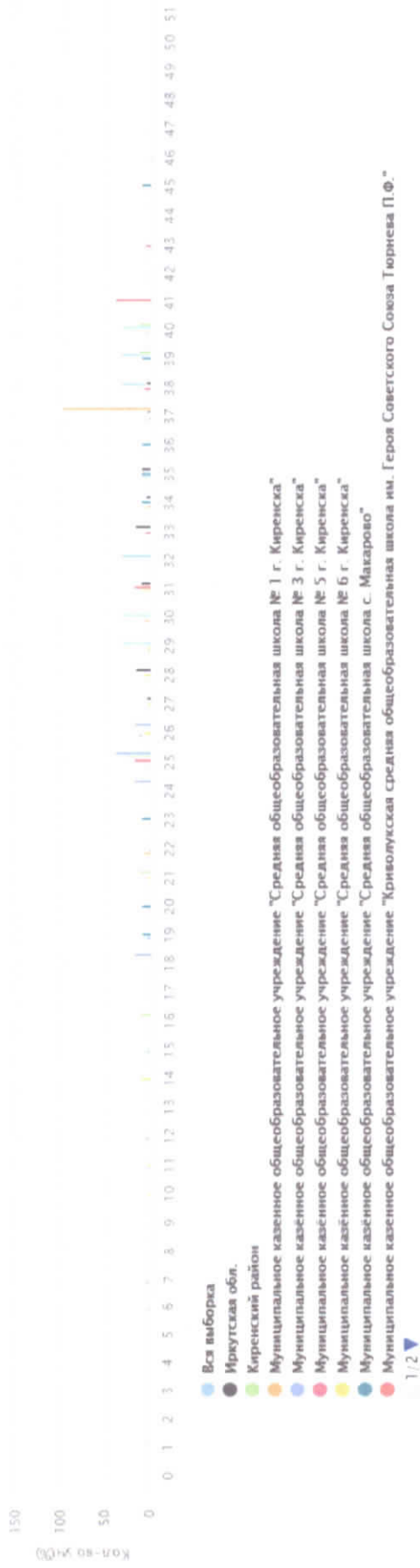


Весна 2020 – 2021 учебного года

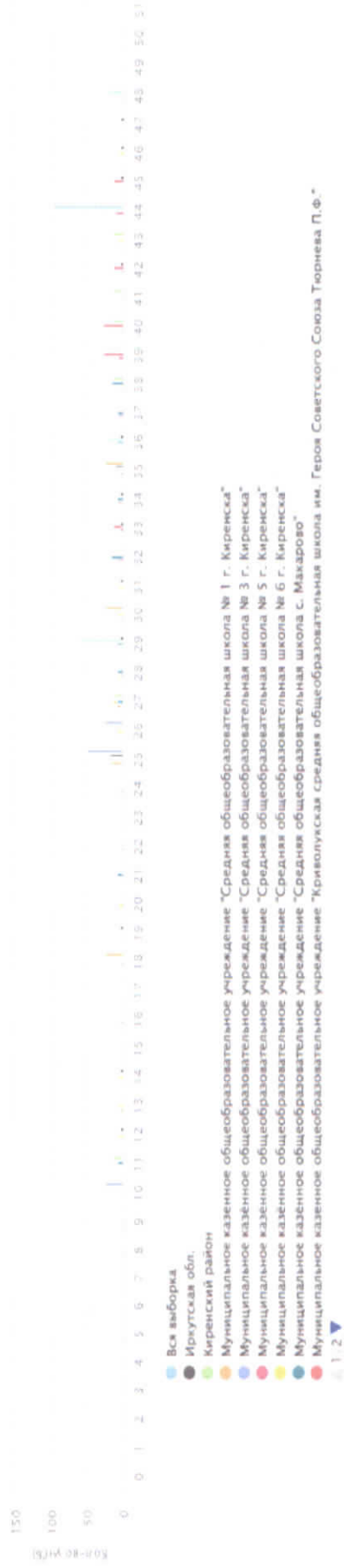


- Всё выборки
- Иркутская обл.
- Иркутский муниципальный район
- Муниципальное казенное общеобразовательное учреждение "Средняя общеобразовательная школа № 1 г. Киренска"
- Муниципальное казенное общеобразовательное учреждение "Средняя общеобразовательная школа № 2 г. Киренска"
- Муниципальное казенное общеобразовательное учреждение "Средняя общеобразовательная школа № 3 г. Киренска"
- Муниципальное казенное общеобразовательное учреждение "Средняя общеобразовательная школа № 4 г. Киренска"
- Муниципальное казенное общеобразовательное учреждение "Средняя общеобразовательная школа № 5 г. Киренска"
- Муниципальное казенное общеобразовательное учреждение "Средняя общеобразовательная школа № 6 г. Киренска"
- Муниципальное казенное общеобразовательное учреждение "Средняя общеобразовательная школа с. Макарово"
- Муниципальное казенное общеобразовательное учреждение "Средняя общеобразовательная школа с. Кривая Лука"

2022 ГОД

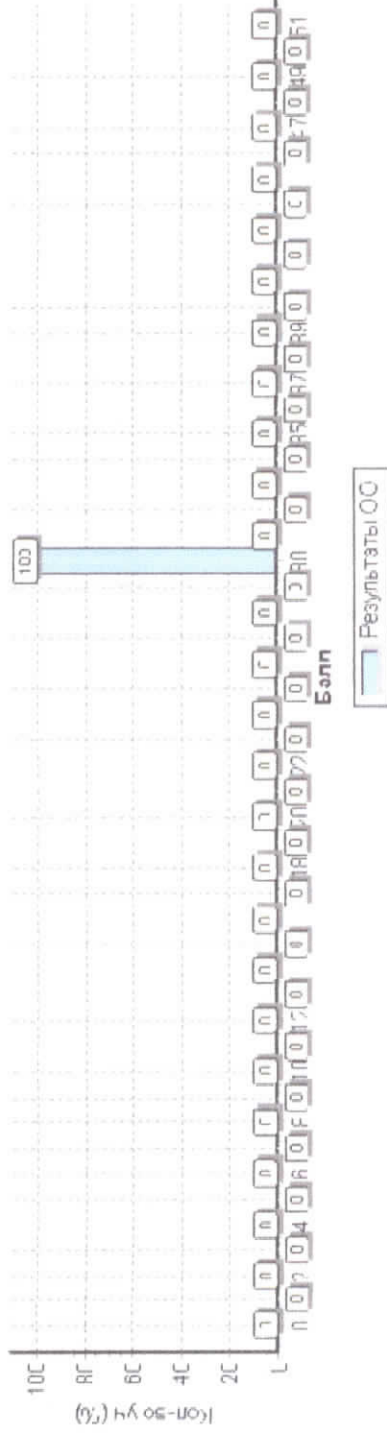


весна 2020 – 2023 учебного года



МКОУ «Средняя школа с. Петропавловское»

2018 – 2019 учебный год



осень 2020 – 2021 учебного года



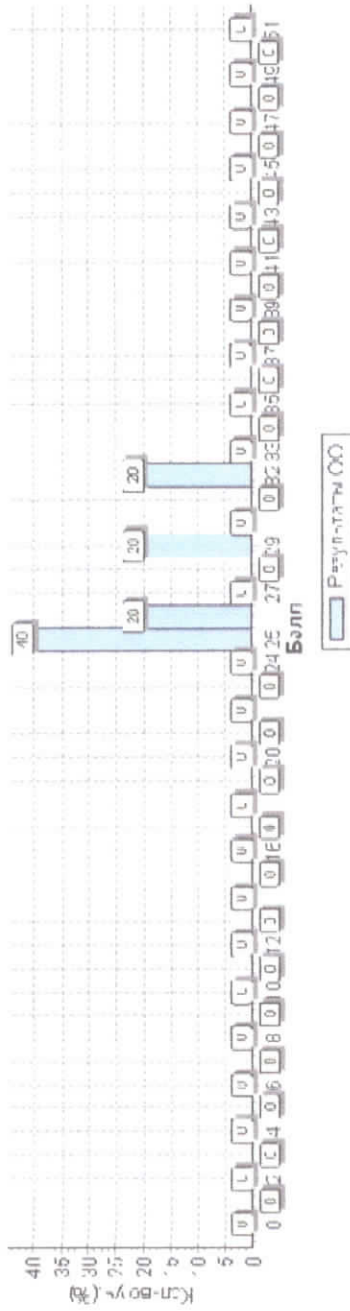
2022 ГОД



- Муниципальное казенное образовательное учреждение "Кривокутская средняя общеобразовательная школа им. Героя Советского Союза Торнерева П.Ф."
- Муниципальное казенное образовательное учреждение "Средняя общеобразовательная школа п. Юбилейный"
- Муниципальное казенное образовательное учреждение "Основная общеобразовательная школа с. Коршуново"
- Муниципальное казенное образовательное учреждение "Средняя общеобразовательная школа п. Алексеевск"
- Муниципальное казенное образовательное учреждение "Средняя общеобразовательная школа с. Алымова"
- Муниципальное казенное образовательное учреждение "Средняя общеобразовательная школа с. Петропавловское"
- Муниципальное казенное образовательное учреждение "Основная общеобразовательная школа № 9 г. Киренска"

МКОУ «Средняя школа п. Юбилейный»

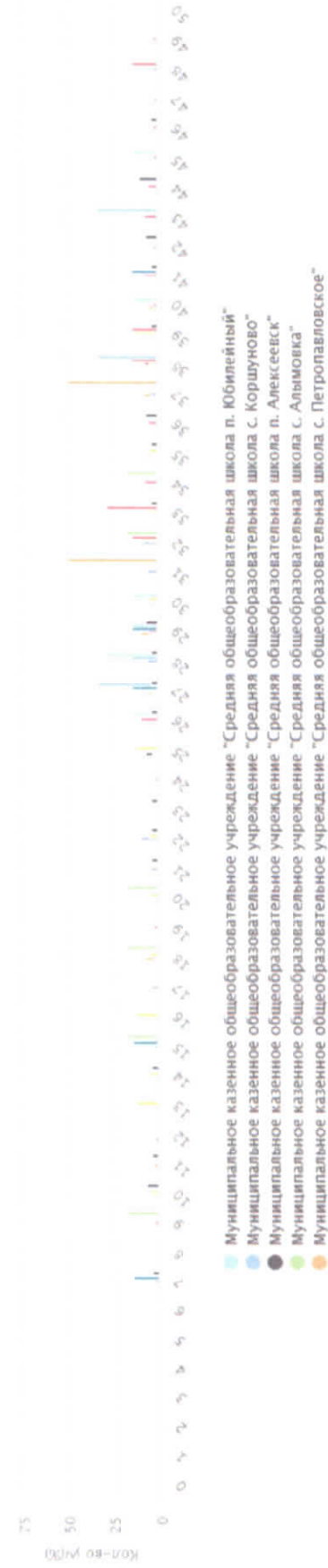
2018 – 2019 учебный год



осень 2020 – 2021 учебного года



весна 2020 – 2021 учебного года



2022 ГОД

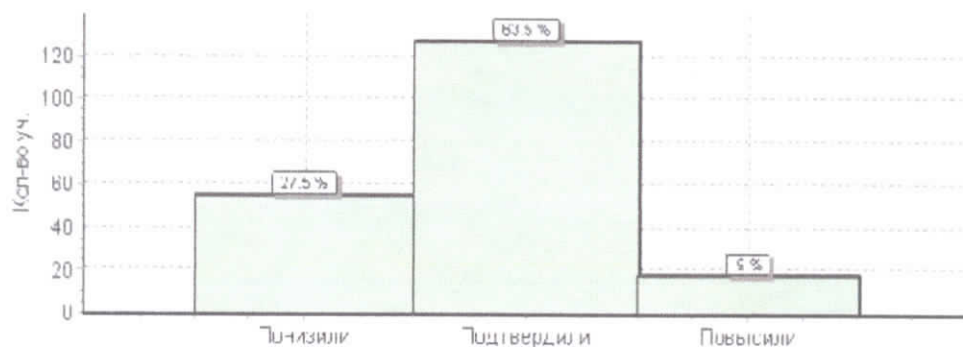


Весна 2022 – 2023 учебного года

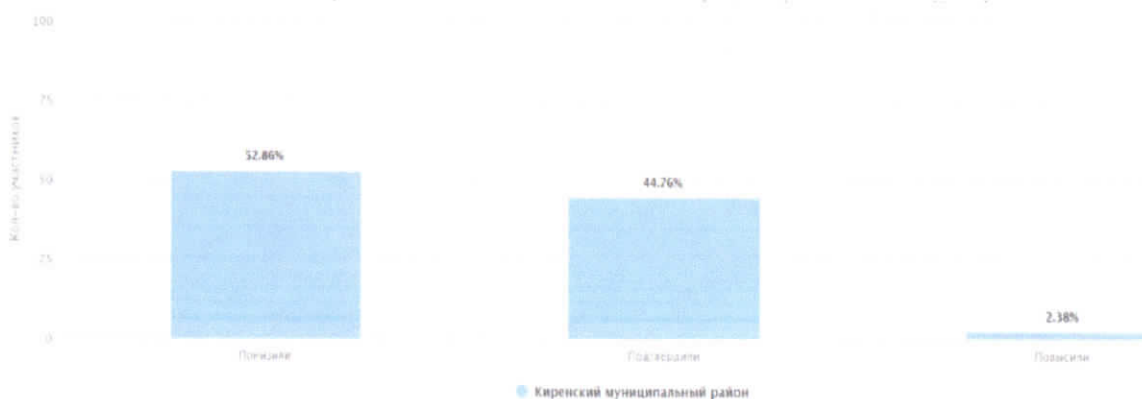


Гистограмма «Соответствие отметок за выполненную работу и отметок по журналу»

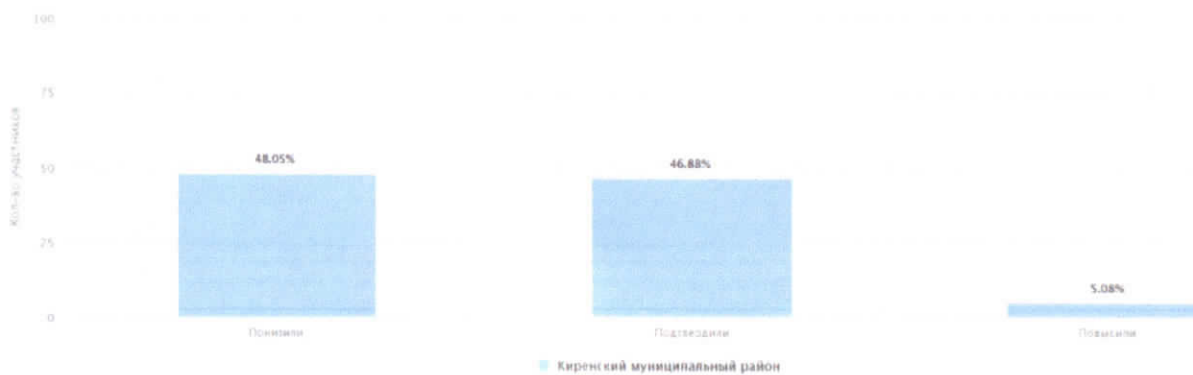
2018 – 2019 учебный год



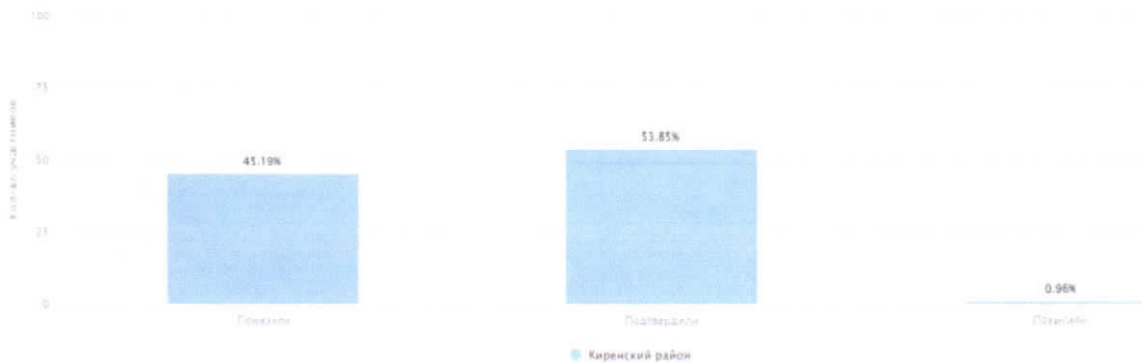
осень 2020 – 2021 учебного года



весна 2020 – 2021 учебного года



2022 год (весна 2021 – 2022 и осень 2022 – 2023 учебных годов)



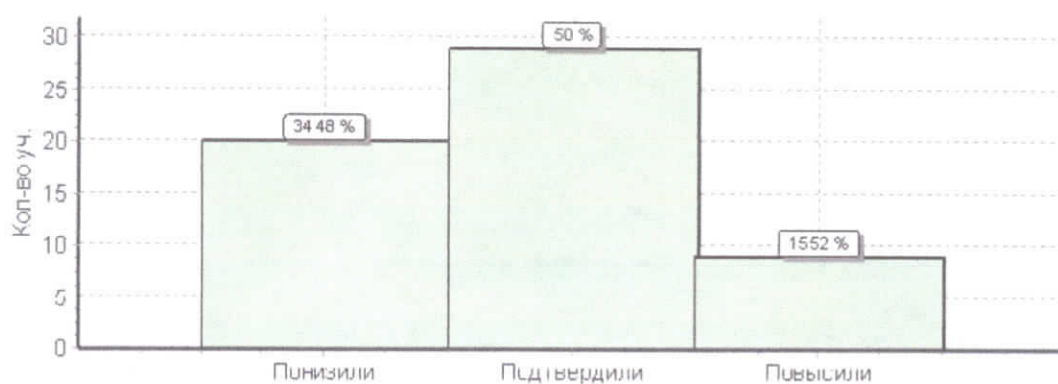
весна 2022 – 2023 учебного года



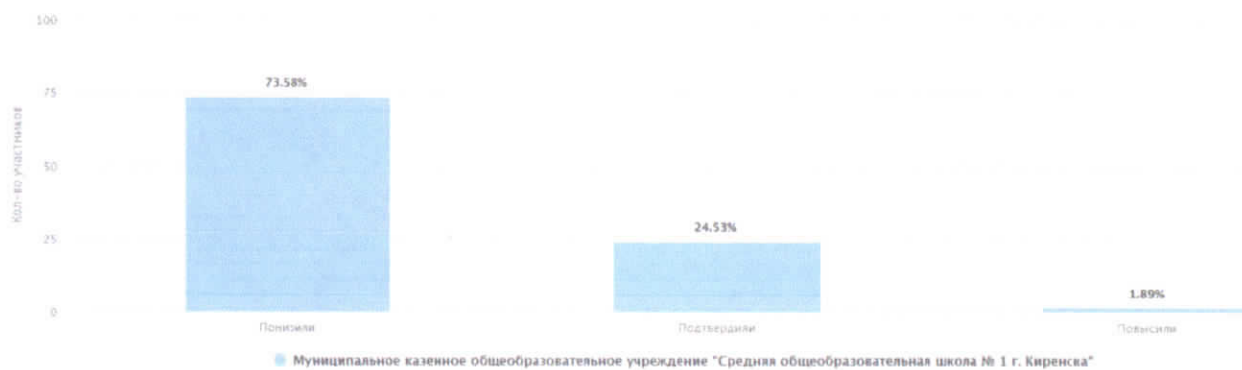
Гистограмма «Соответствие отметок за выполненную работу и отметок по журналу»

МКОУ «Средняя школа №1»

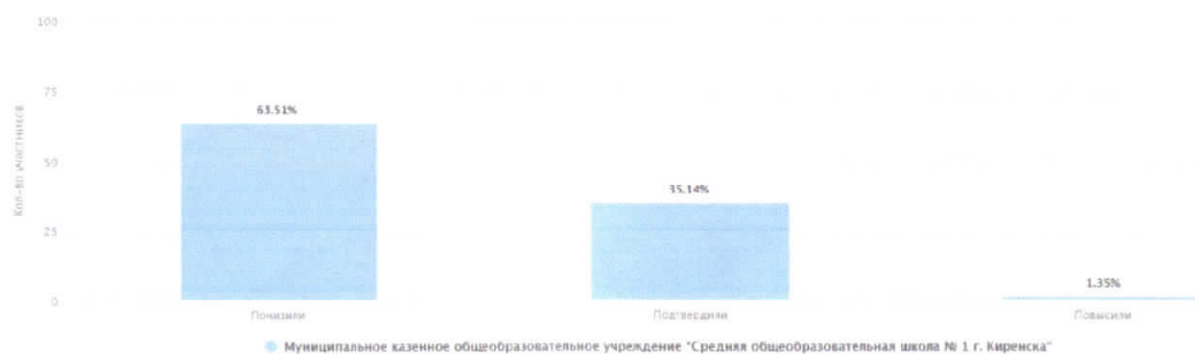
2018 – 2019 учебный год



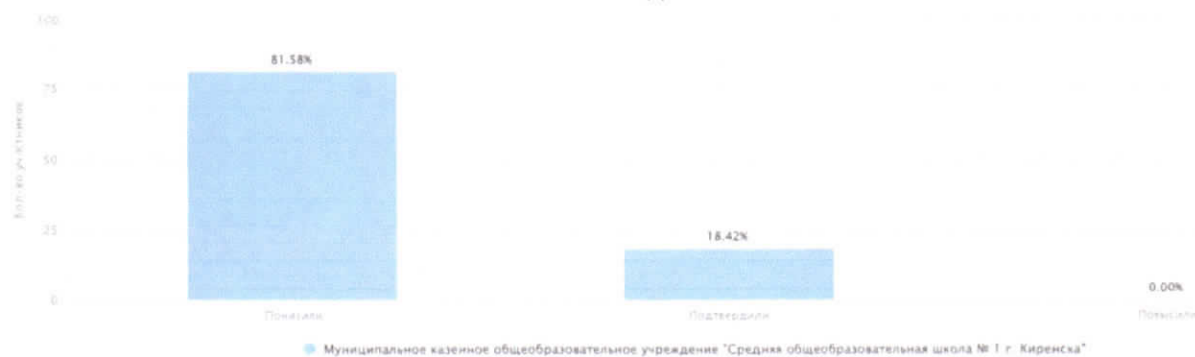
осень 2020 – 2021 учебного года



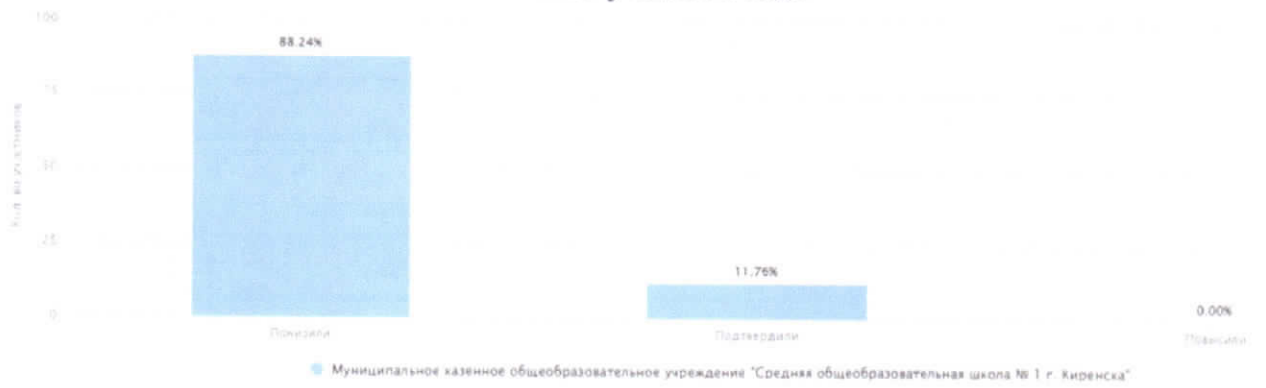
весна 2020 – 2021 учебного года



2022 год

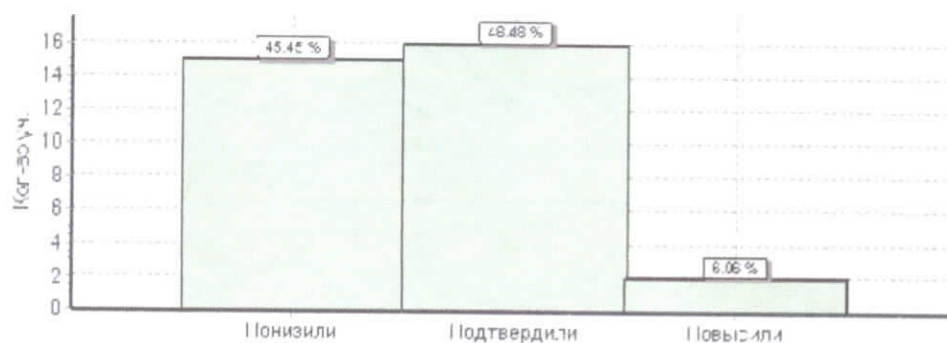


весна 2022 – 2023 учебного года

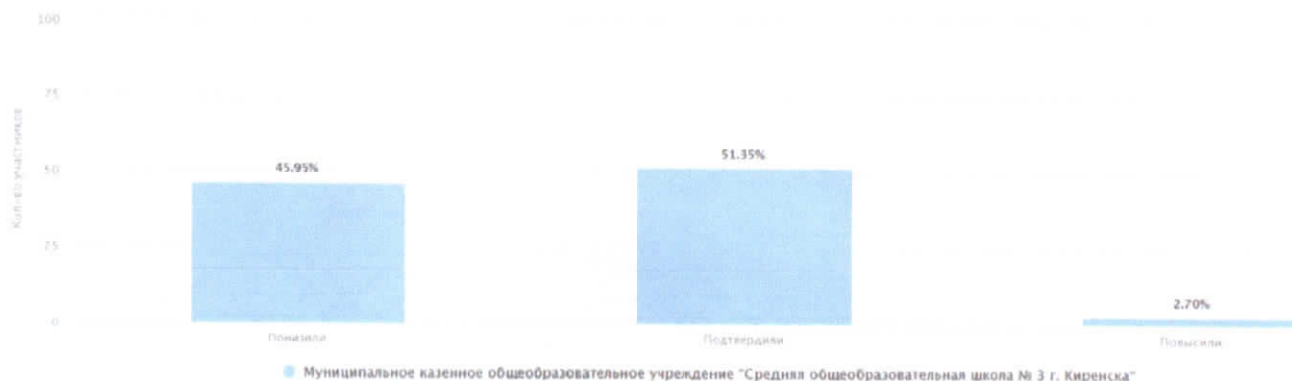


МКОУ «Средняя школа №3 г. Киренска»

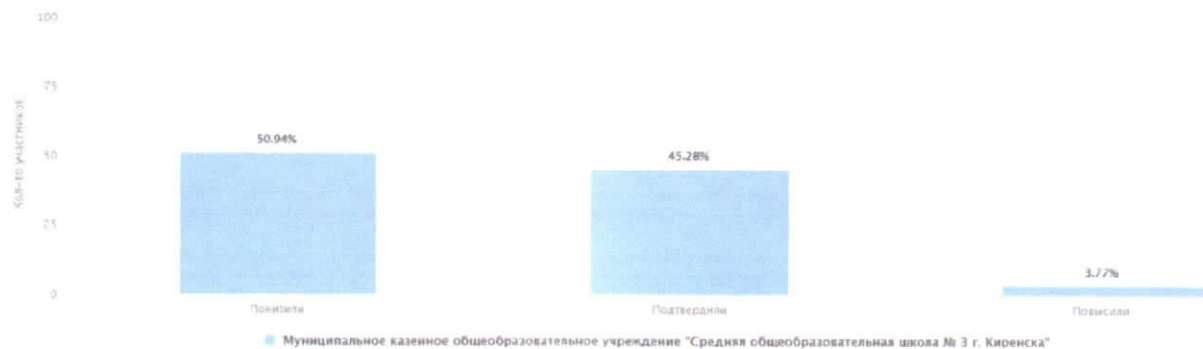
2018 – 2019 учебный год



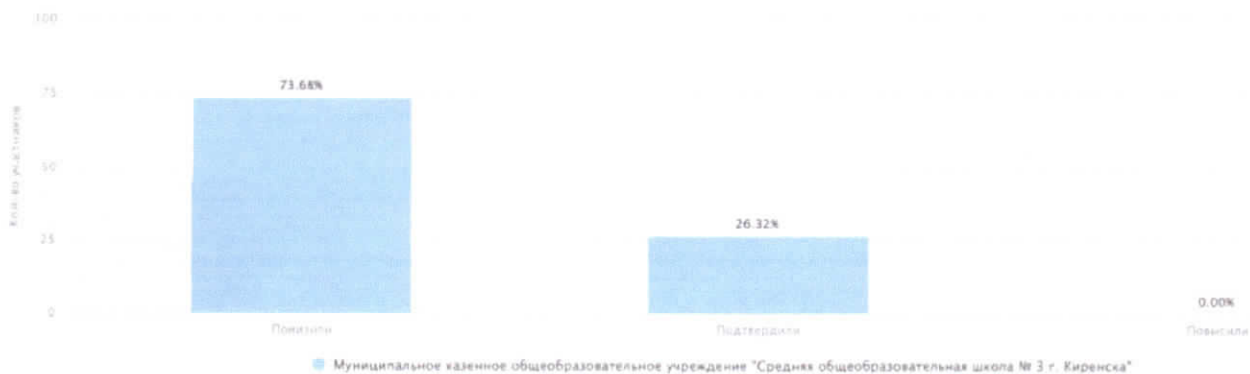
осень 2020 – 2021 учебного года



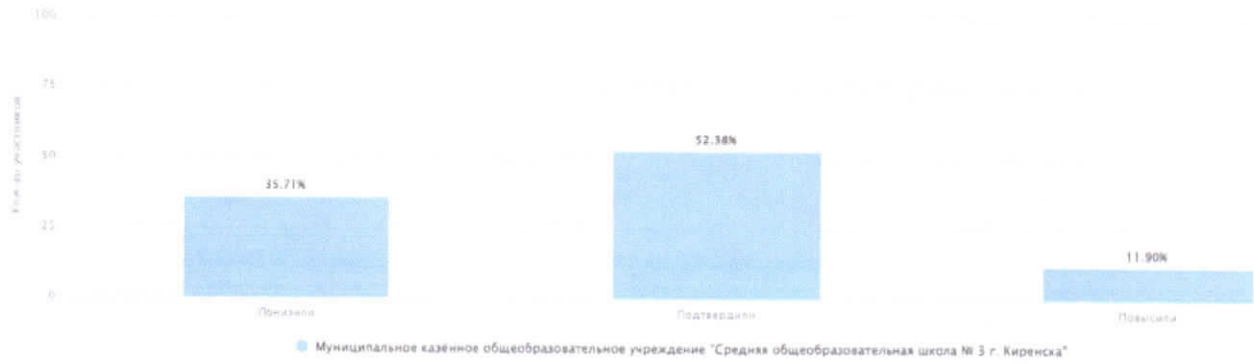
весна 2020 – 2021 учебного года



2022 год

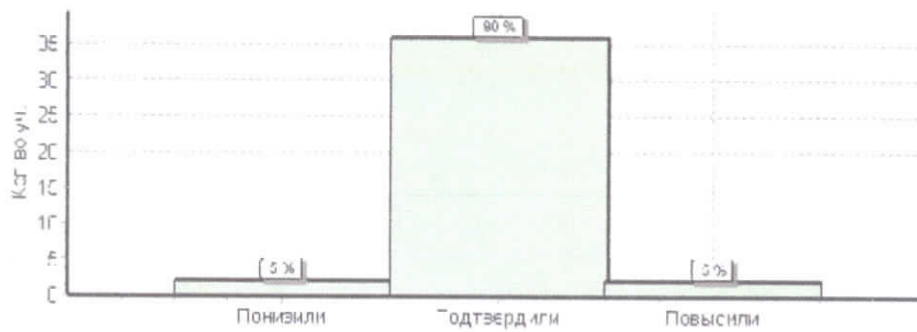


весна 2022 – 2023 учебного год

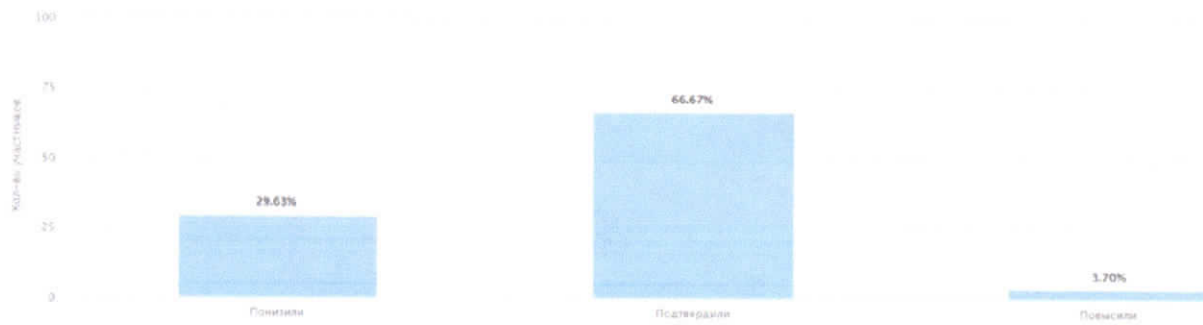


МКОУ «Средняя школа №5 г. Киренска»

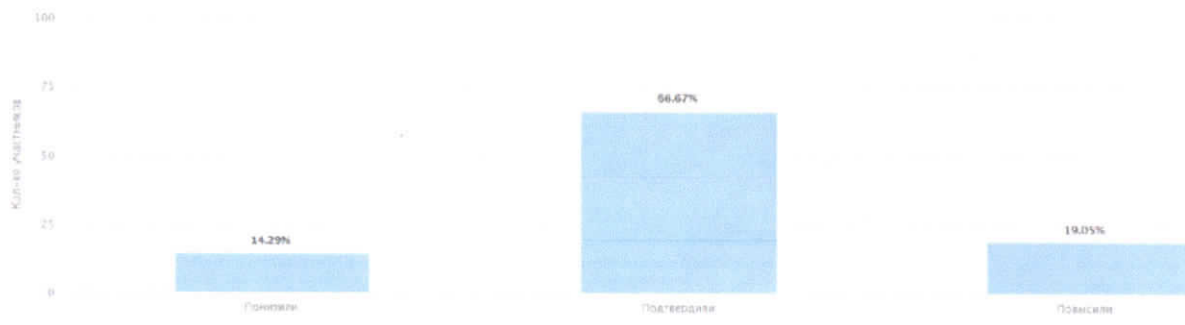
2018 – 2019 учебный год



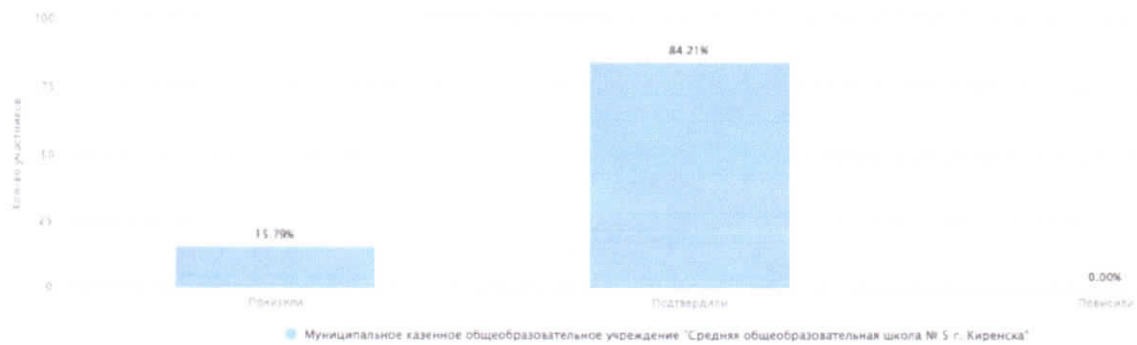
осень 2020 – 2021 учебного года



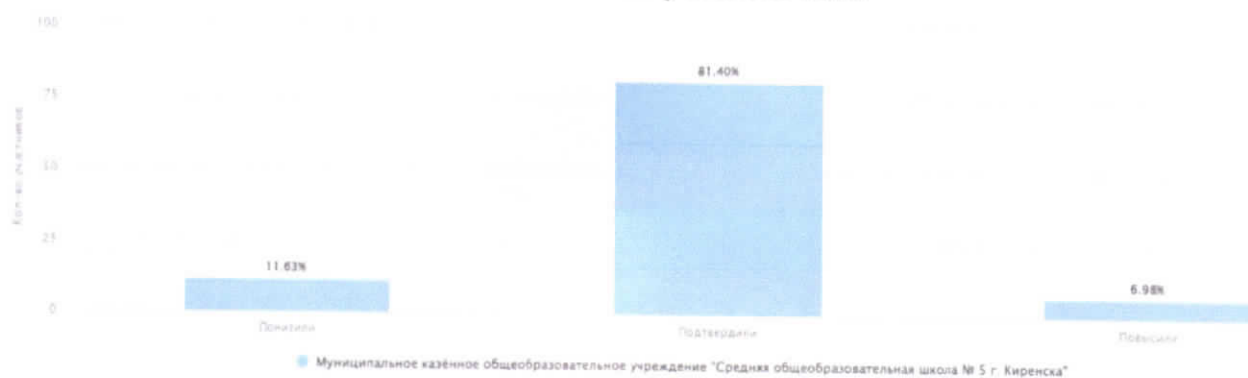
весна 2020 – 2021 учебного года



2022 год

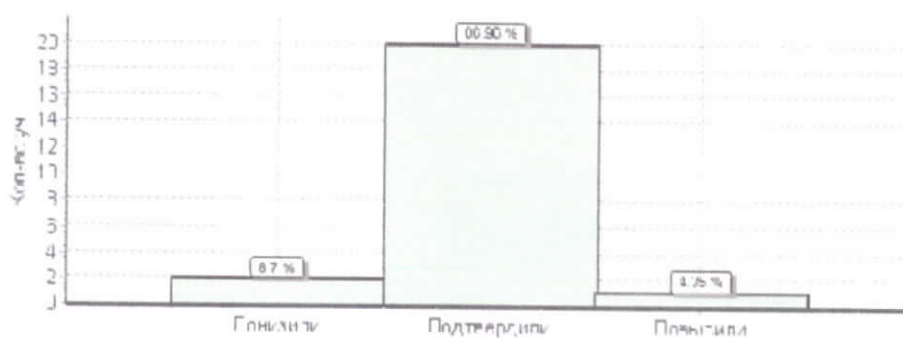


весна 2022 – 2023 учебного года

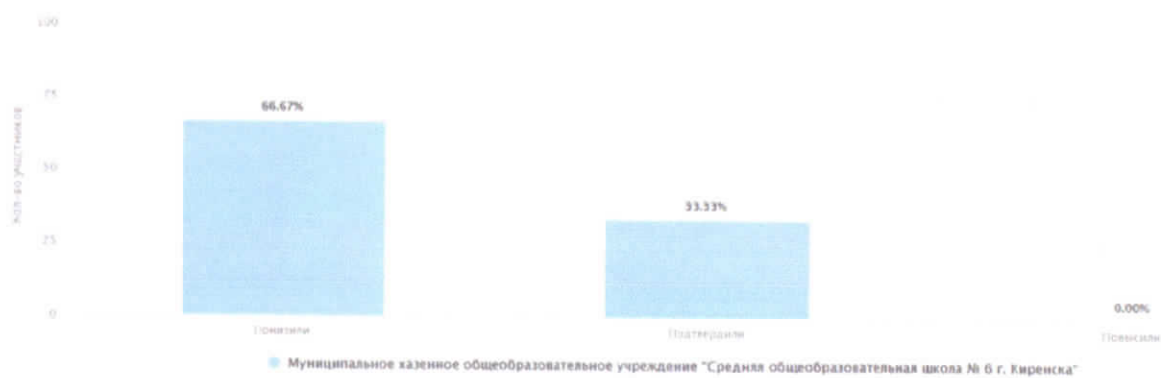


МКОУ «Средняя школа №6 г. Киренска»

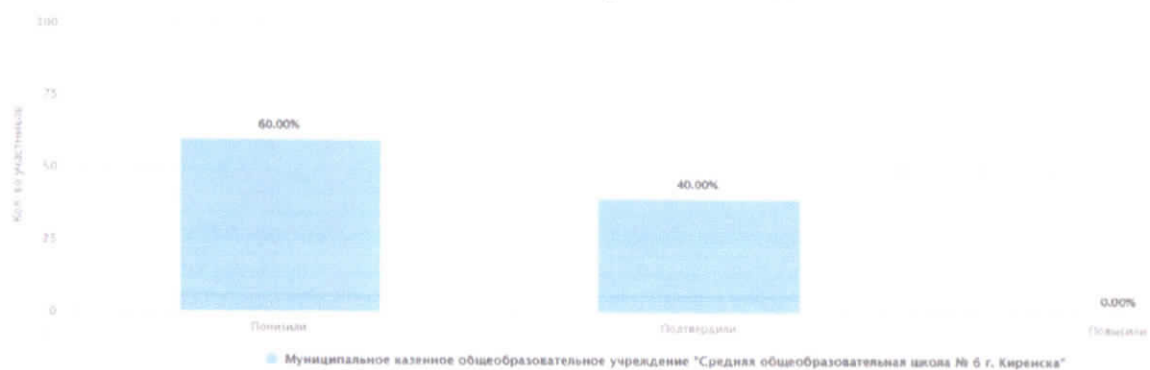
2018 – 2019 учебный год



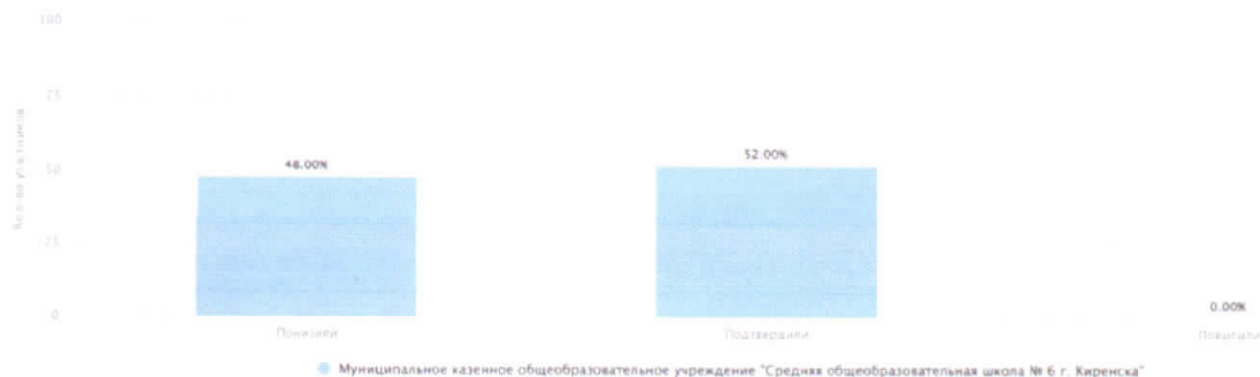
осень 2020 – 2021 учебного года



весна 2020 – 2021 учебного года

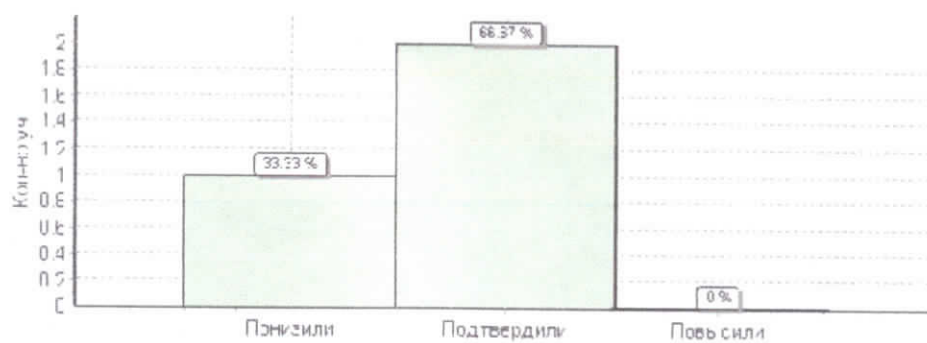


2022 год

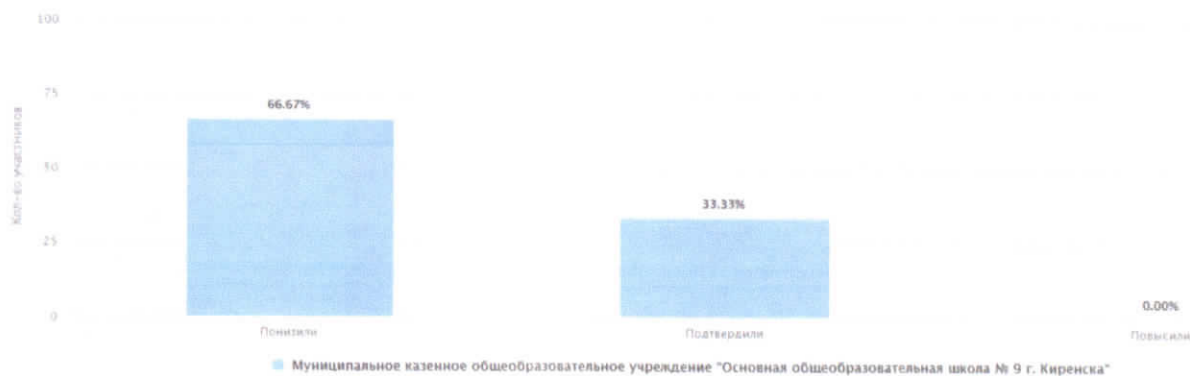


МКОУ «Основная школа №9 г. Киренска»

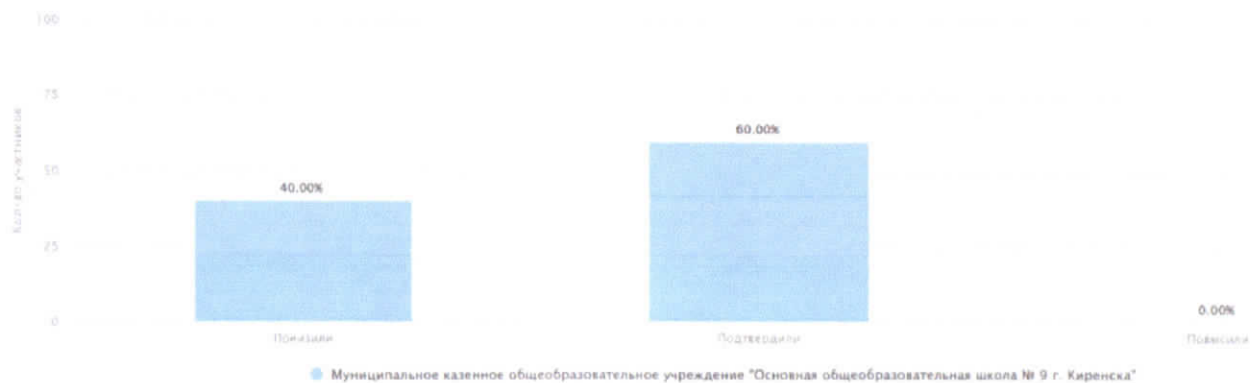
2018 – 2019 учебный год



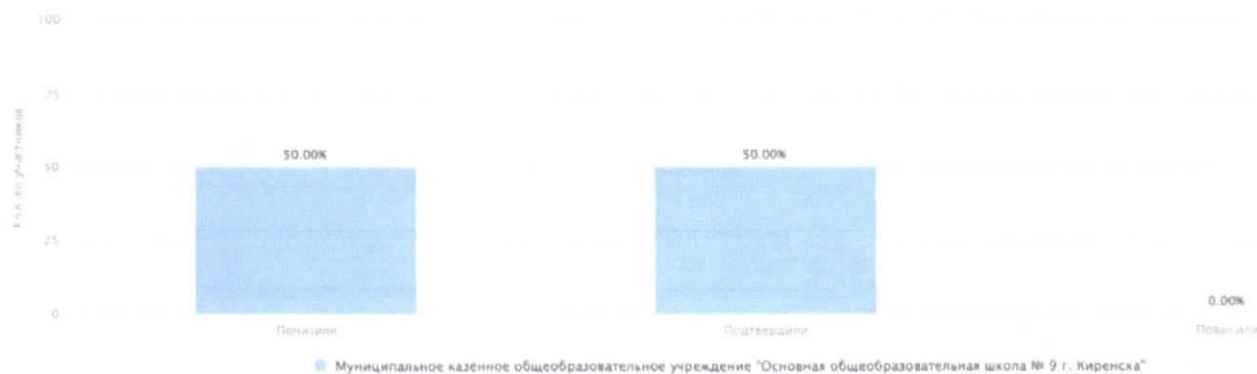
осень 2020 – 2021 учебного года



2022 год

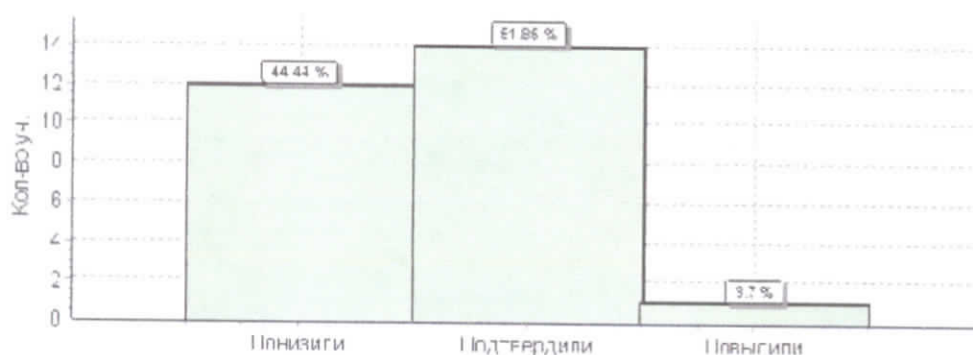


весна 2022 – 2023 учебного года



МКОУ «Средняя школа п. Алексеевск»

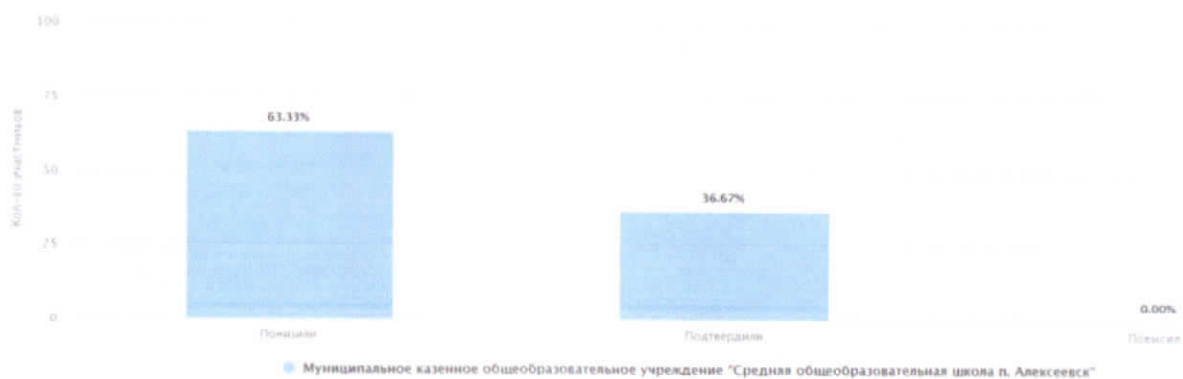
2018 – 2019 учебный год



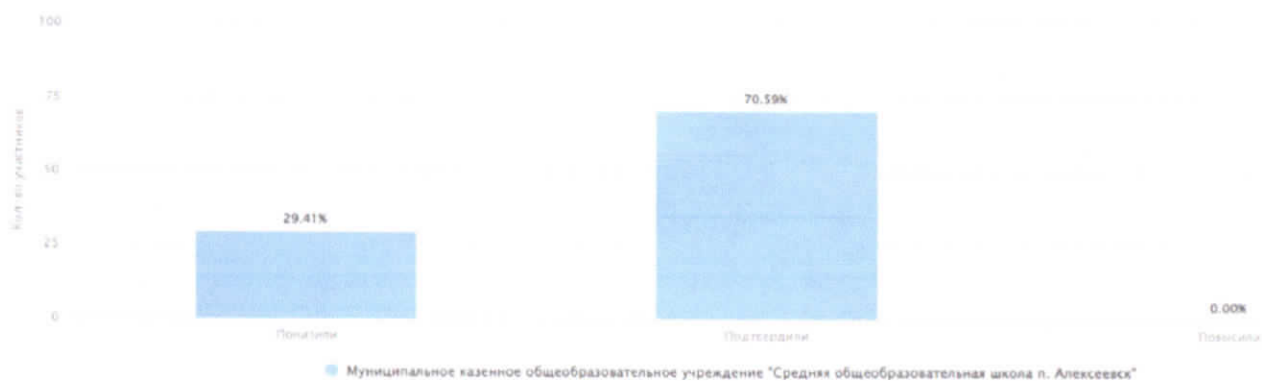
осень 2020 – 2021 учебного года



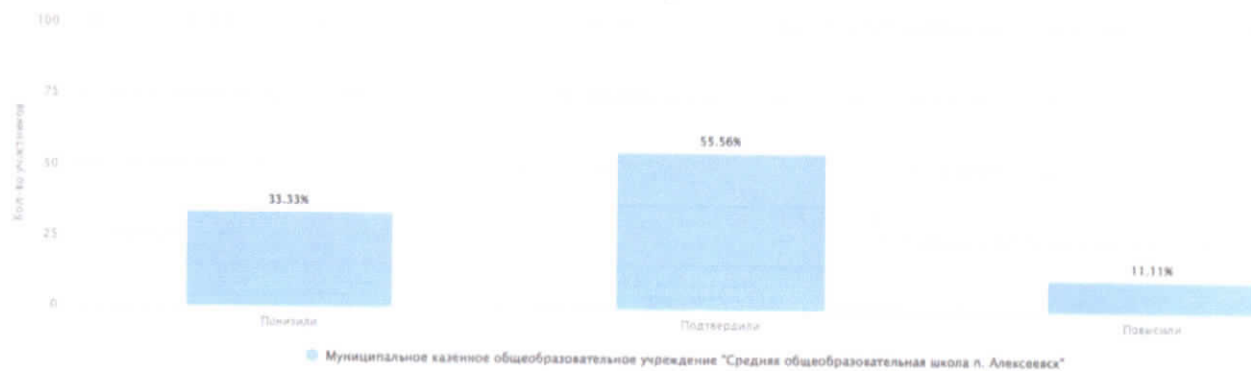
весна 2020 – 2021 учебного года



2022 год

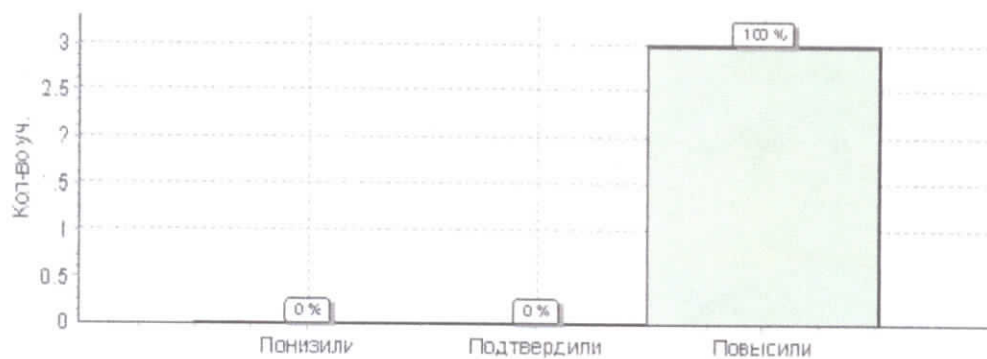


весна 2022 – 2023 учебного года

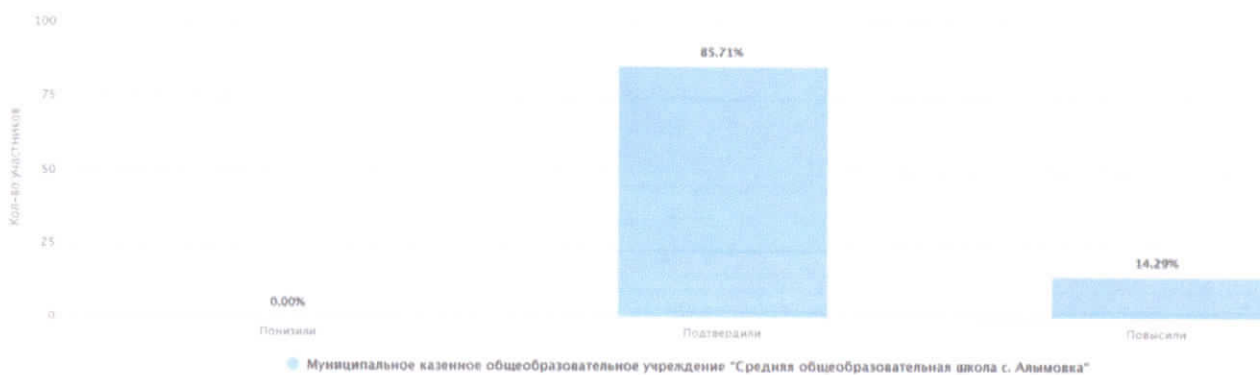


МКОУ «СОШ с. Алымовка»

2018 – 2019 учебный год



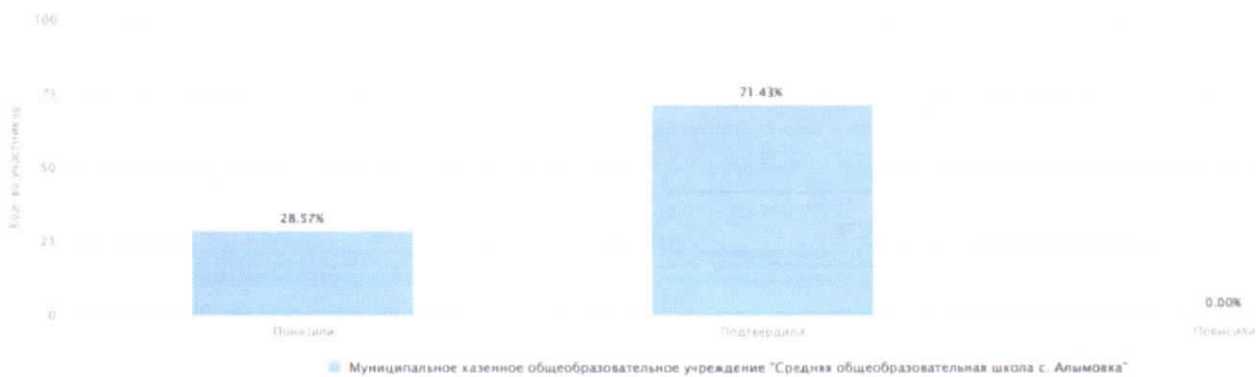
осень 2020 – 2021 учебного года



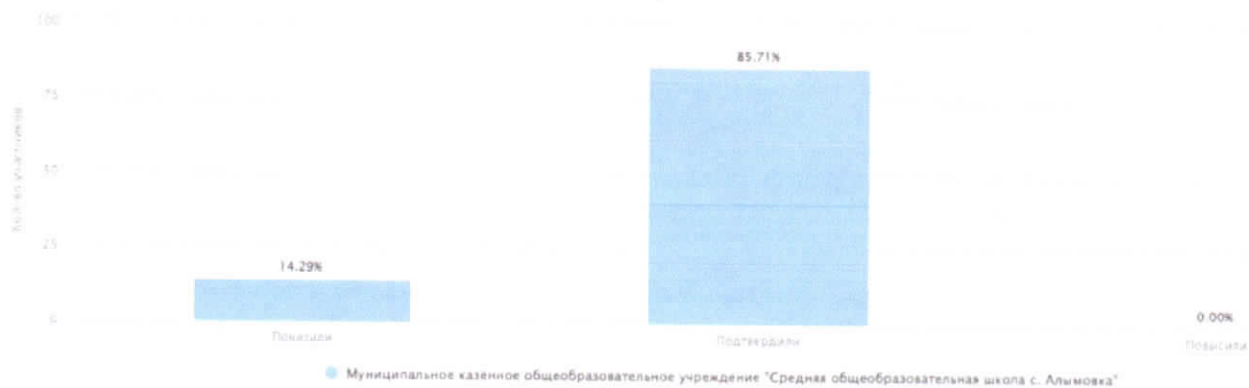
весна 2020 – 2021 учебного года



2022 год



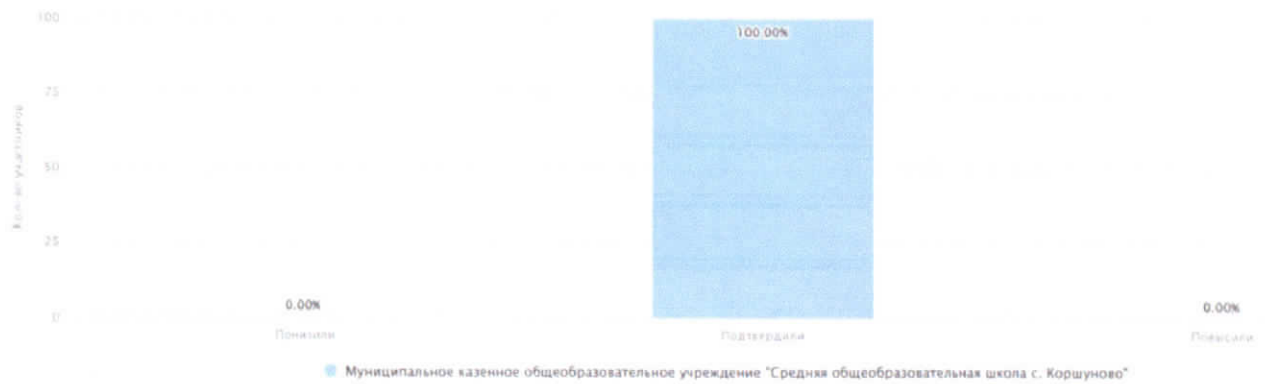
весна 2022 – 2023 учебного года



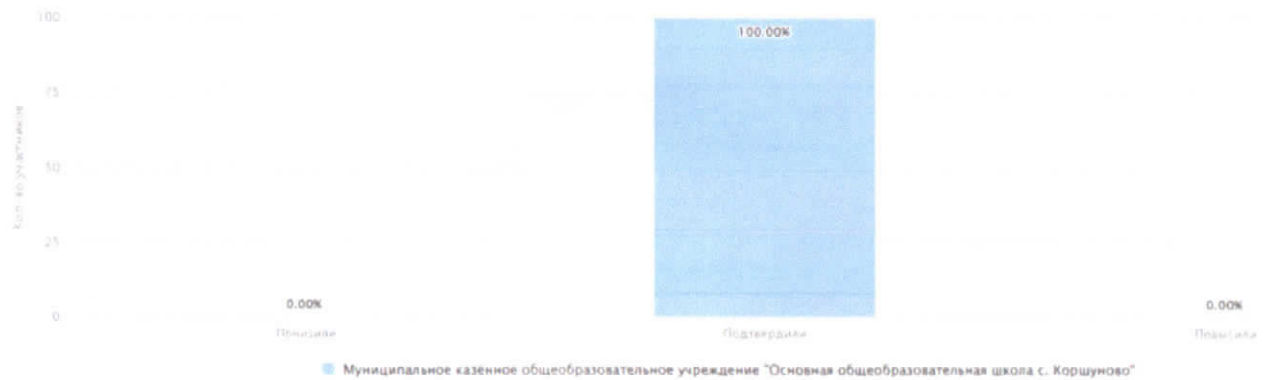
МКОУ «Основная школа с. Коршуново»
весна 2020 – 2021 учебного года



2022 год

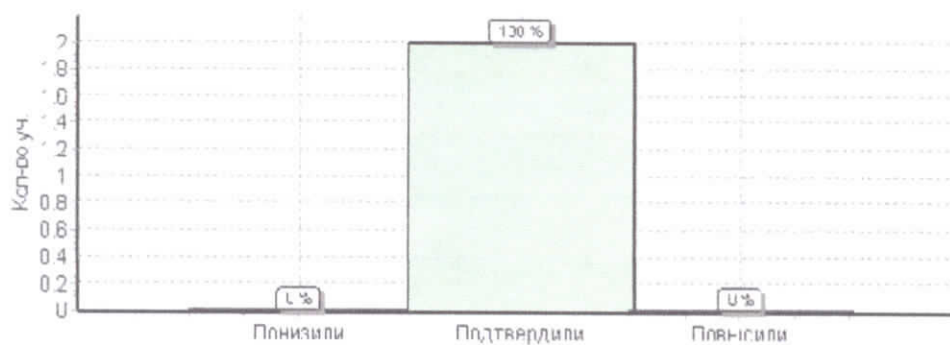


весна 2022 – 2023 учебного года

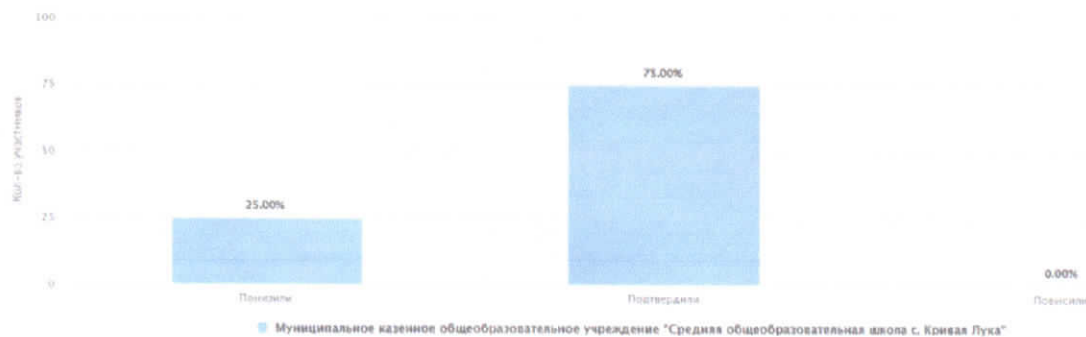


МКОУ «Криволукская СОШ им. Героя Советского Союза Тюрнева П.Ф.»

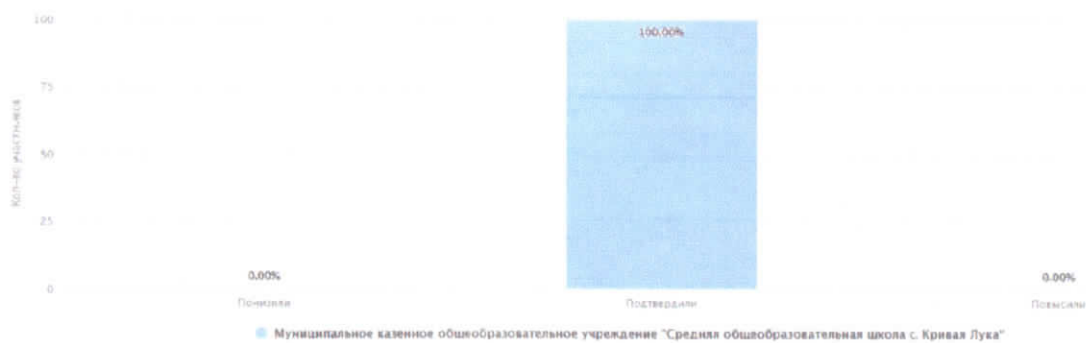
2018 – 2019 учебный год



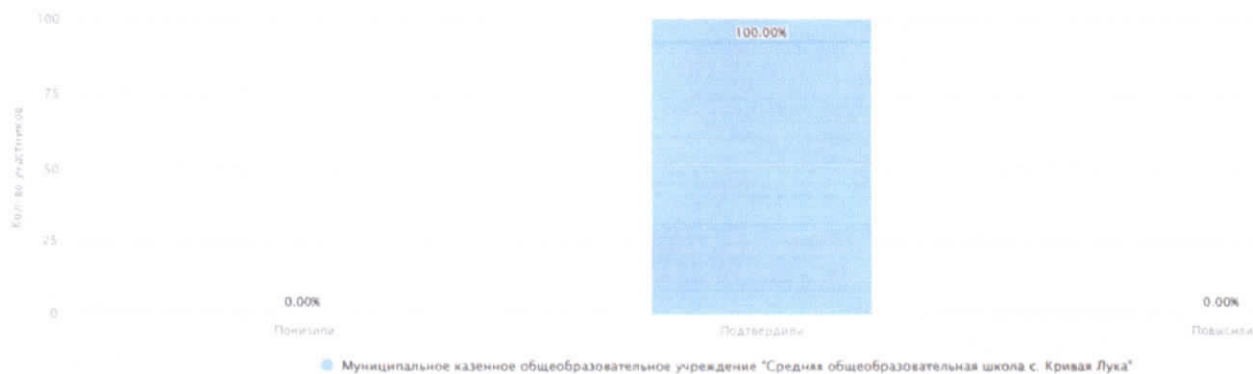
осень 2020 – 2021 учебного года



весна 2020 – 2021 учебного года



2022 год

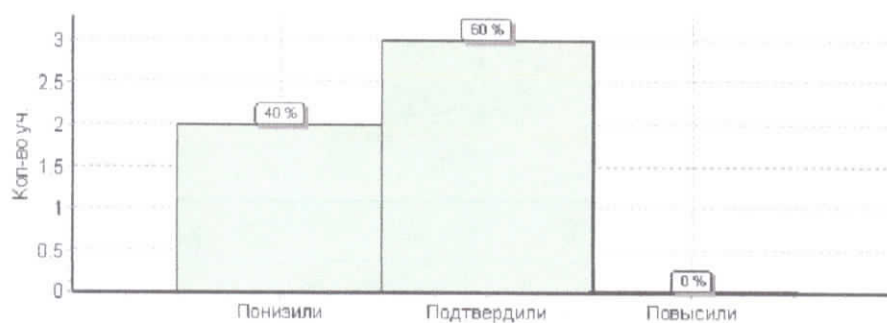


весна 2022 – 2023 учебного года



МКОУ «СОШ с. Макарово»

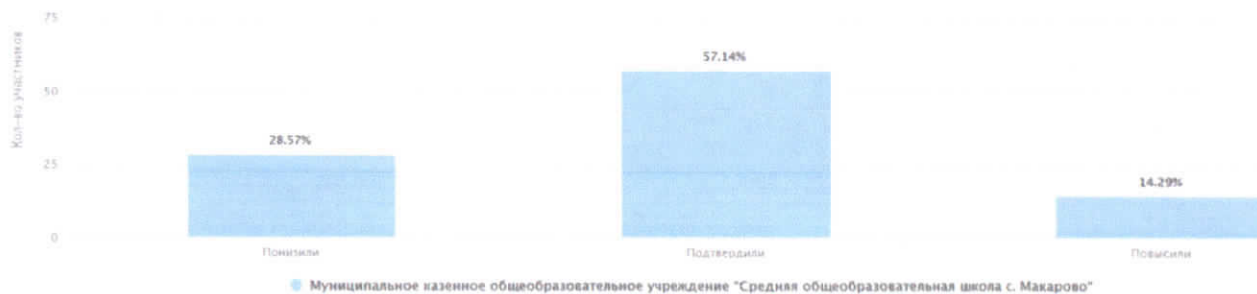
2018 – 2019 учебный год



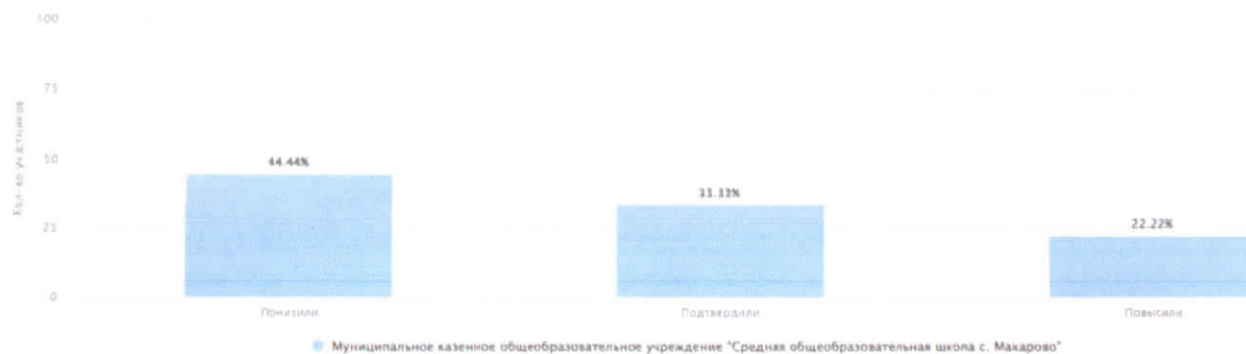
осень 2020 – 2021 учебного года



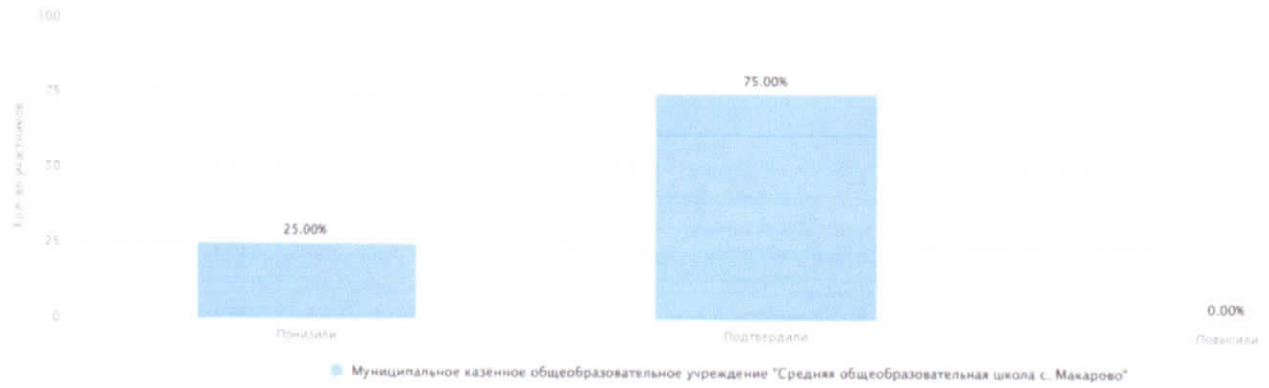
весна 2020 – 2021 учебного года



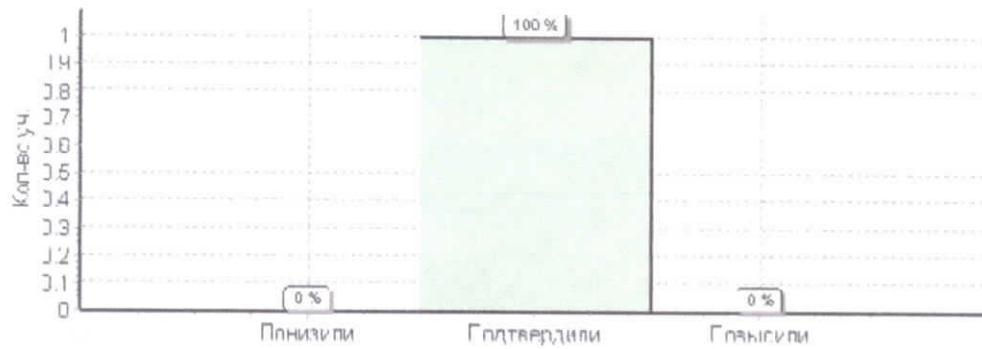
2022 год



весна 2022 – 2023 учебного года



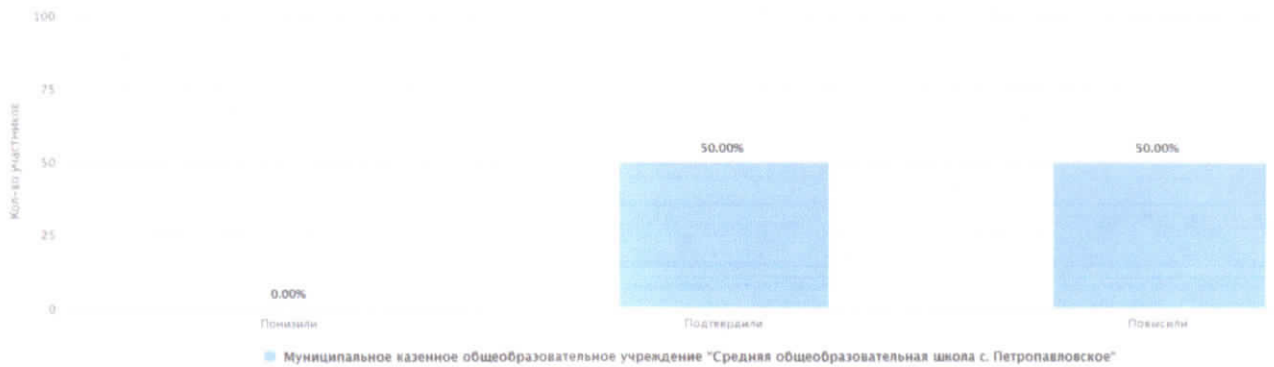
МКОУ «Средняя школа с. Петропавловское»
2018 – 2019 учебный год



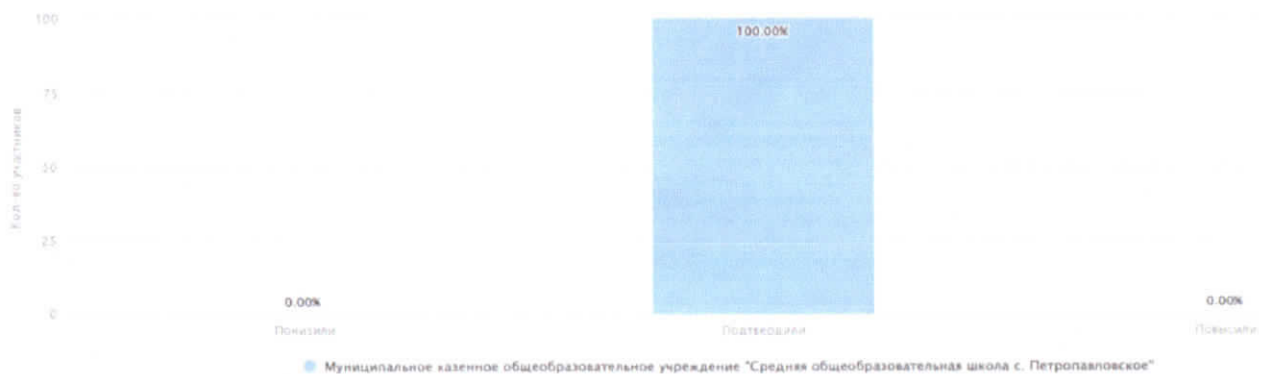
осень 2020 – 2021 учебного года



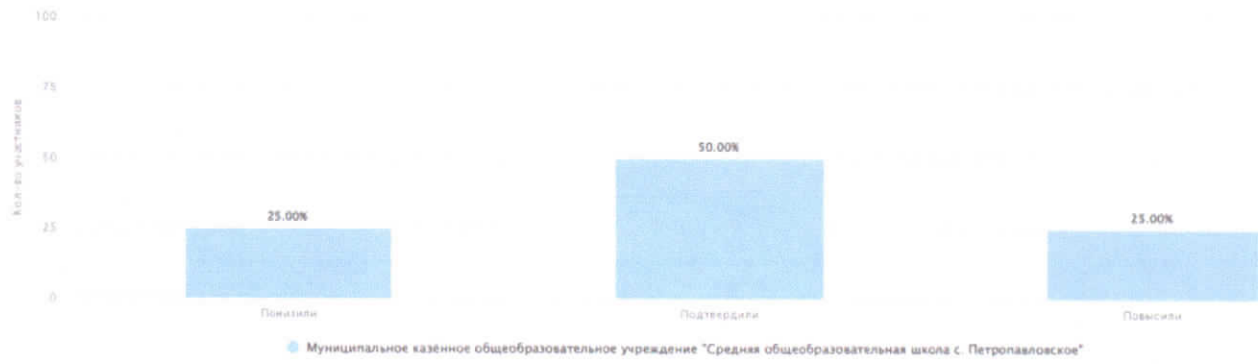
весна 2020 – 2021 учебного года



2022 год

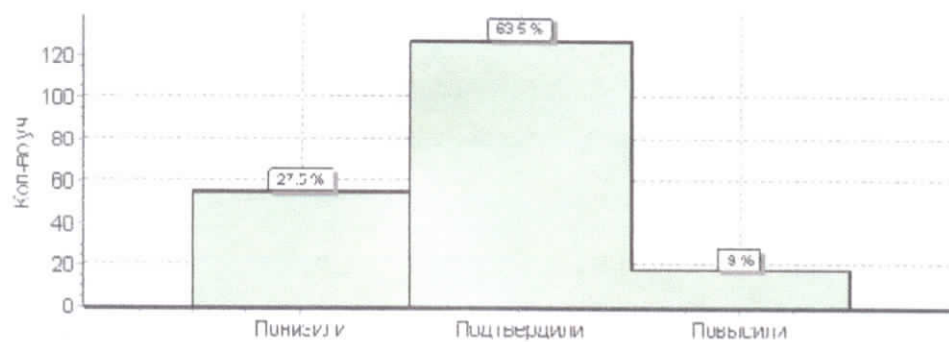


весна 2022 – 2023 учебного года

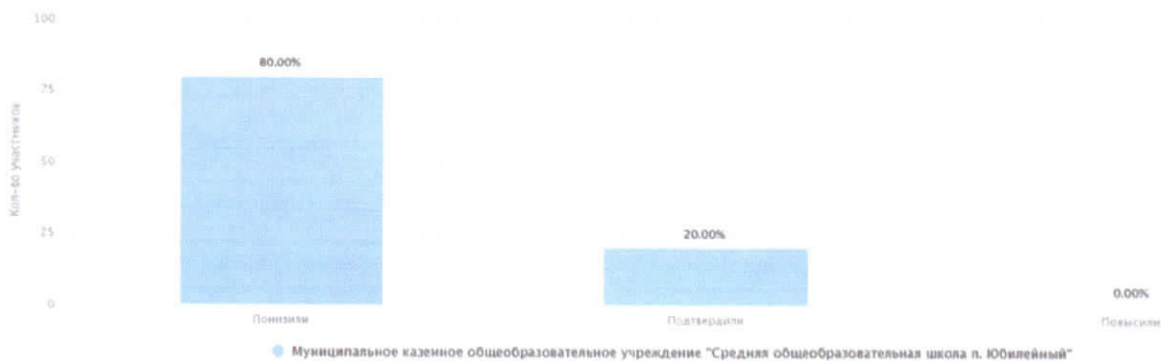


МКОУ «Средняя школа п. Юбилейный»

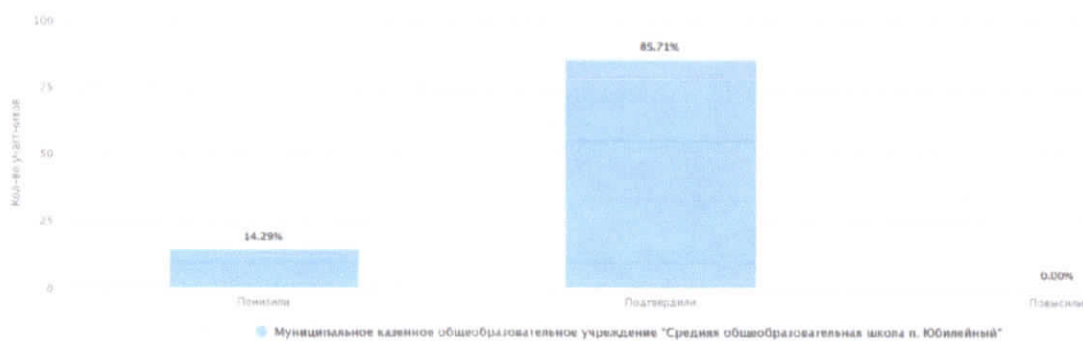
2018 – 2019 учебный год



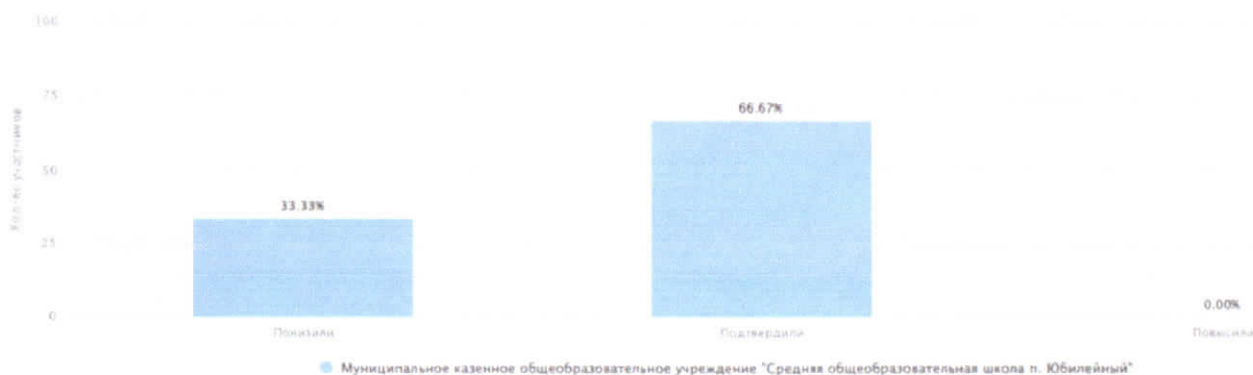
осень 2020 – 2021 учебного года



весна 2020 – 2021 учебного года



2022 год



весна 2022 – 2023 учебного года

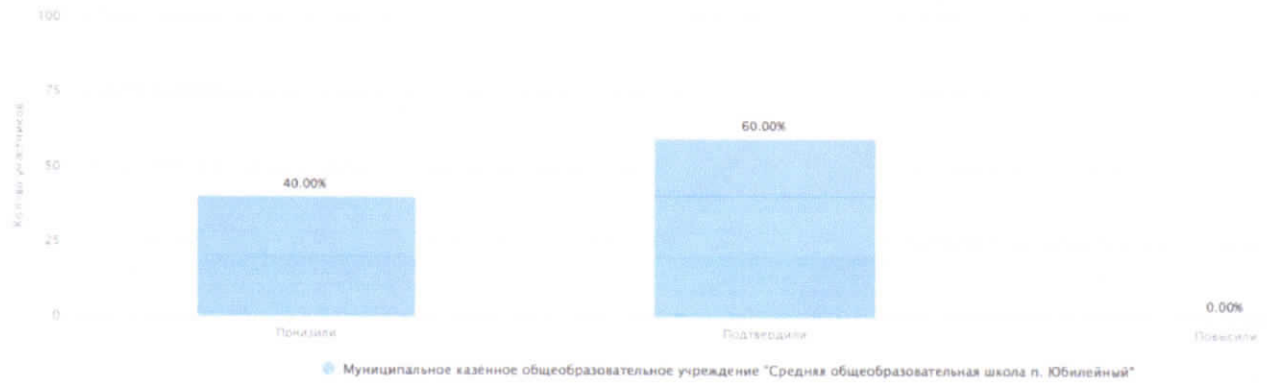


Таблица «Выполнение заданий»

2022 год (весна 2021 – 2022 и осень 2022 – 2023 учебных годов)

| Группы участников | № задания / кол-во баллов | | | | | | | | | | | | | | | | | | | | | | | | | |
|-------------------------|---------------------------|-----------|-----------|-----------|-----------|-----------|-----------|-----------|-----------|-----------|-----------|-----------|-----------|-----------|-----------|-----------|-----------|-----------|-----------|-----------|-----------|-----------|-----------|-----------|-----------|-----------|
| | 1К | 1К | 1К | 2К | 2К | 2К | 3.1 | 3.2 | 4 | 5 | 6 | 7.1 | 7.2 | 8.1 | 8.2 | 9 | 10 | 11 | 12. | 12. | 13. | 13. | 14. | 14. | | |
| Вся выборка | 1331 | 58 | 61 | 92 | 85 | 61 | 43 | 57 | 74 | 62 | 70 | 67 | 54 | 81 | 48 | 61 | 55 | 50 | 59 | 62 | 62 | 44 | 45 | 58 | 57 | 44 |
| Иркутская область | 2853 | 51 | 56 | 91 | 84 | 56 | 35 | 51 | 70 | 58 | 66 | 61 | 51 | 77 | 43 | 57 | 51 | 42 | 54 | 58 | 56 | 41 | 36 | 55 | 55 | 42 |
| Киренский район | 208 | 44 | 48 | 88 | 84 | 66 | 42 | 50 | 76 | 55 | 67 | 62 | 58 | 74 | 36 | 60 | 55 | 37 | 50 | 47 | 65 | 45 | 49 | 58 | 62 | 39 |
| МКОУ «Средняя школа №1» | 38 | 43 | 44 | 78 | 76 | 34 | 52 | 48 | 68 | 44 | 73 | 77 | 43 | 78 | 44 | 60 | 57 | 47 | 69 | 42 | 71 | 38 | 44 | 36 | 71 | 60 |
| МКОУ «Средняя школа №3 | 38 | 29 | 05 | 37 | 65 | 67 | 95 | 63 | 68 | 53 | 32 | 47 | 05 | 68 | 79 | 95 | 58 | 37 | 26 | 50 | 63 | 25 | 42 | 89 | 74 | 74 |
| МКОУ «Средняя школа №5 | 57 | 50 | 05 | 09 | 08 | 21 | 05 | 22 | 95 | 88 | 56 | 33 | 44 | 91 | 84 | 05 | 16 | 35 | 03 | 86 | 46 | 16 | 67 | 93 | 7 | 35 |
| МКОУ «Средняя школа №6 | 25 | 49 | 68 | 88 | 10 | 64 | 28 | 20 | 76 | 44 | 90 | 74 | 72 | 68 | 20 | 64 | 56 | 6 | 33 | 26 | 40 | 36 | 72 | 64 | 48 | 38 |
| МКОУ «Основная школа №9 | 5 | 60 | 33 | 80 | 60 | 66 | 46 | 40 | 80 | 40 | 50 | 46 | 60 | 80 | 0 | 30 | 0 | 40 | 40 | 60 | 40 | 20 | 60 | 0 | 30 | 10 |
| МКОУ «Киренская» | 17 | 39 | 50 | 10 | 90 | 68 | 50 | 66 | 10 | 94 | 94 | 72 | 61 | 94 | 82 | 41 | 82 | 29 | 52 | 67 | 70 | 32 | 41 | 76 | 38 | 29 |

| | | | | | | | | | | | | | | | | | | | | | | | | | |
|---|----|------------|----|----|----|----|----|----|----|----|----|----|----|----|----|----|----|----|----|----|----|----|----|----|----|
| «Средняя школа п. Алексеевск» | 71 | 98 | 0 | 2 | 63 | 98 | 67 | 0 | 12 | 12 | 55 | 76 | 12 | 35 | 18 | 35 | 4 | 94 | 65 | 59 | 35 | 18 | 47 | 24 | 41 |
| МКОУ «СОШ с. Алымовка» | 7 | 57, 66, 14 | 67 | 10 | 10 | 85 | 19 | 80 | 57 | 42 | 42 | 35 | 42 | 42 | 57 | 42 | 21 | 14 | 42 | 42 | 50 | 57 | 57 | 71 | 42 |
| МКОУ «Основная школа с. Коршуново» | 3 | 75 | 78 | 83 | 10 | 10 | 44 | 10 | 0 | 10 | 10 | 50 | 10 | 0 | 66 | 50 | 55 | 16 | 10 | 10 | 10 | 10 | 33 | 10 | 0 |
| МКОУ «Криволукская СОШ им. Героя Советского Союза Тюрнева П.Ф.» | 5 | 70 | 53 | 90 | 73 | 46 | 46 | 60 | 10 | 10 | 60 | 10 | 10 | 10 | 80 | 80 | 70 | 53 | 60 | 10 | 80 | 40 | 40 | 90 | 50 |
| МКОУ «СОШ с. Макарово» | 9 | 44 | 59 | 88 | 88 | 51 | 33 | 44 | 77 | 55 | 55 | 61 | 10 | 66 | 66 | 66 | 66 | 74 | 77 | 44 | 72 | 22 | 55 | 44 | 66 |
| МКОУ «Средняя школа с. Петропавловское» | 1 | 75 | 10 | 10 | 10 | 10 | 66 | 66 | 10 | 10 | 10 | 50 | 10 | 10 | 10 | 10 | 10 | 0 | 10 | 10 | 0 | 0 | 10 | 0 | 0 |
| МКОУ «Средняя школа п. Юбилейный» | 3 | 41, 67 | 66 | 83 | 77 | 10 | 44 | 77 | 10 | 10 | 83 | 66 | 66 | 33 | 33 | 33 | 50 | 55 | 83 | 66 | 66 | 33 | 66 | 10 | 50 |

Весна 2022 – 2023 учебного года

| Группы участников | Кол-во обучающихся | № задания | | | | | | | | | | | | | | 12. | 13. | 13. | 14. | 14. | | | | | | |
|-------------------------|--------------------|-----------|----|----|----|----|----|-----|-----|----|----|----|-----|-----|-----|-----|-----|-----|-----|-----|-----|----|-----|----|----|----|
| | | 1К | 1К | 2К | 2К | 2К | 2К | 3.1 | 3.2 | 4 | 5 | 6 | 7.1 | 7.2 | 8.1 | | | | | | 8.2 | 9 | 10 | 11 | | |
| Вся выборка | 860 | 58 | 63 | 92 | 88 | 67 | 45 | 60 | 76 | 64 | 73 | 70 | 59 | 82 | 53 | 65 | 59 | 50 | 60 | 62 | 63 | 47 | 48 | 60 | 60 | 46 |
| Иркутская область | 239 | 52 | 57 | 91 | 86 | 61 | 39 | 52 | 71 | 59 | 68 | 64 | 54 | 79 | 46 | 62 | 55 | 42 | 54 | 56 | 56 | 42 | 40 | 57 | 57 | 44 |
| Киренский район | 64 | 43 | 25 | 85 | 13 | 89 | 28 | 5 | 92 | 52 | 39 | 82 | 89 | 16 | 69 | 64 | 88 | 79 | 35 | 52 | 93 | 83 | 46 | 78 | 44 | 16 |
| МКОУ «Средняя школа №1» | 233 | 56 | 60 | 92 | 88 | 52 | 45 | 60 | 74 | 64 | 70 | 67 | 54 | 84 | 49 | 59 | 51 | 41 | 59 | 60 | 62 | 43 | 33 | 64 | 63 | 43 |
| МКОУ «Средняя школа №3» | 68 | 74 | 02 | 71 | 43 | 04 | 94 | 41 | 65 | 41 | 03 | 98 | 24 | 41 | 82 | 53 | 65 | 35 | 86 | 5 | 35 | 5 | 76 | 76 | 35 | 56 |
| МКОУ «Средняя школа №5 | 42 | 57 | 65 | 10 | 89 | 44 | 63 | 73 | 60 | 59 | 84 | 74 | 64 | 85 | 57 | 48 | 38 | 69 | 80 | 85 | 59 | 59 | 9,5 | 64 | 60 | 48 |
| г. Киренска» | | 74 | 08 | 0 | 68 | 44 | 49 | 02 | 67 | 52 | 52 | 6 | 29 | 71 | 14 | 81 | 1 | 05 | 95 | 71 | 52 | 52 | 2 | 29 | 71 | 81 |
| МКОУ «Средняя школа №6 | 43 | 49 | 54 | 91 | 89 | 86 | 66 | 69 | 90 | 83 | 61 | 77 | 75 | 93 | 62 | 84 | 74 | 38 | 59 | 45 | 79 | 52 | 65 | 81 | 72 | 50 |
| г. Киренска» | | 42 | 26 | 86 | 15 | 82 | 67 | 77 | 7 | 72 | 63 | 52 | 58 | 02 | 79 | 88 | 42 | 37 | 69 | 35 | 07 | 33 | 12 | 4 | 09 | |
| МКОУ «Средняя школа №9 | 13 | 46 | 53 | 10 | 97 | 30 | 53 | 17 | 76 | 53 | 80 | 69 | 73 | 76 | 30 | 30 | 38 | 42 | 51 | 61 | 53 | 26 | 0 | 69 | 76 | 15 |
| г. Киренска» | | 15 | 85 | 0 | 44 | 77 | 85 | 95 | 92 | 85 | 77 | 23 | 08 | 92 | 77 | 77 | 46 | 31 | 28 | 54 | 85 | 92 | 0 | 23 | 92 | 38 |
| МКОУ «Основная школа №9 | 9 | 68 | 58 | 87 | 58 | 41 | 16 | 33 | 25 | 0 | 50 | 41 | 37 | 50 | 0 | 37 | 0 | 25 | 50 | 50 | 50 | 0 | 25 | 0 | 75 | 50 |
| г. Киренска» | | 75 | 33 | 5 | 33 | 67 | 67 | 33 | 33 | 85 | 77 | 23 | 08 | 92 | 77 | 77 | 46 | 31 | 28 | 54 | 85 | 92 | 0 | 23 | 92 | 38 |
| МКОУ «Средняя школа №9 | 27 | 78 | 82 | 81 | 10 | 50 | 55 | 71 | 70 | 66 | 87 | 87 | 44 | 77 | 48 | 59 | 40 | 12 | 39 | 33 | 48 | 33 | 44 | 51 | 59 | 37 |
| г. Киренска» | | 7 | 72 | 48 | 0 | 62 | 56 | 6 | 37 | 67 | 04 | 65 | 44 | 78 | 15 | 26 | 74 | 96 | 51 | 33 | 15 | 33 | 44 | 85 | 26 | 04 |

