



Российская Федерация
Министерство образования
Иркутской области

Управление образования администрации
Киренского муниципального района

ул. Ленрабочих 30, г. Киренск, 666703
Тел. (39568) 4-41-02, факс (39568) 4-38-34
E-mail: main@38kir.ru
ОКПО 2106116, ОГРН 1023802600293
ИНН/КПП 3831001288/383101001

Руководителям
общеобразовательных организаций,
руководителю районного методического
объединения учителей русского языка и
литературы

15.06.2023 № 556

на №

от

**Аналитическая справка по итогам проведения
всероссийской проверочной работы
по русскому языку в 8 классах**

Весной 2022 – 2023 учебного года в соответствии с приказом Федеральной службы по надзору в сфере образования и науки (Рособрнадзор) от 23 декабря 2022 года №1282 «О проведении Федеральной службой по надзору в сфере образования и науки мониторинга качества подготовки обучающихся общеобразовательных организаций в форме всероссийских проверочных работ в 2023 году», распоряжением министерства образования Иркутской области от 21 февраля 2023 года №55-220-мр «О проведении всероссийских проверочных работ в общеобразовательных организациях Иркутской области в 2023 году», приказом управления образования администрации Киренского муниципального района от 22 февраля 2023 года №60 «О проведении всероссийских проверочных работ в 4 – 8, 11(10) классах» с целью мониторинга уровня предметной и метапредметной подготовки обучающихся в соответствии с федеральными государственными образовательными стандартами по программам начального общего, основного общего и среднего общего образования, получения и использования объективных результатов для принятия управленческих решений, направленных на повышение качества образования в общеобразовательных организациях, **20 апреля 2023 года** была проведена **всероссийская проверочная работа** (далее – ВПР) **по русскому языку в 8-ых классах.**

В 2022 – 2023 учебном году (весной) в проверочной работе приняло участие 11 общеобразовательных организаций:

- МКОУ «Средняя школа №1»;
- МКОУ «Средняя школа №3 г. Киренска»;
- МКОУ «Средняя школа №5 г. Киренска»;

- МКОУ «Средняя школа №6 г. Киренска»;
- МКОУ «Средняя школа п. Алексеевск»;
- МКОУ «СОШ с. Алымовка»;
- МКОУ «Основная школа с. Коршуново»;
- МКОУ «Криволукская СОШ им. Героя Советского Союза Тюрнева П.Ф.»;
- МКОУ «СОШ с. Макарово»;
- МКОУ «Средняя школа с. Петропавловское»;
- МКОУ «Средняя школа п. Юбилейный».

В 2022 году (весной 2021 – 2022 и осенью 2022 – 2023 учебных годов) в ВПР участвовало 11 общеобразовательных организаций из 12, не приняла участие МКОУ «Основная школа с. Коршуново» (не было обучающихся).

Весной 2020 - 2021 учебного года в проверочной работе приняло участие 11 общеобразовательных организаций из 12, не участвовала МКОУ «Основная школа с. Коршуново» (не было обучающихся).

Осенью 2020 – 2021 учебного года в ВПР участвовало 9 общеобразовательных организаций: МКОУ «Средняя школа №1», МКОУ «Средняя школа №5 г. Киренска», МКОУ «Средняя школа №6 г. Киренска», МКОУ «Средняя школа п. Алексеевск», МКОУ «СОШ с. Алымовка», МКОУ «Криволукская СОШ им. Героя Советского Союза Тюрнева П.Ф.», МКОУ «СОШ с. Макарово», МКОУ «Средняя школа с. Петропавловское», МКОУ «Средняя школа п. Юбилейный».

Весной 2022 – 2023 учебного года в ВПР приняло участие 238 обучающихся. С работой справились 190 человек, не справились – 48.

В 2022 году (весной 2021 – 2022 и осенью 2022 – 2023 учебных годов) в проверочной работе приняло участие 203 обучающихся, из них с работой справились 158 человек, не справились – 45.

Весной 2020 – 2021 учебного года в работе участвовало 195 обучающихся. Справился 151 участник, не справилось – 44.

Осенью 2020 – 2021 учебного года в работе приняло участие 143 обучающихся. Справилось с работой 92 участника, не справился – 51 обучающийся.

Работы по русскому языку для каждой общеобразовательной организации формировались индивидуально из закрытого банка заданий.

Задания проверочной работы были направлены на выявление уровня владения обучающимися правописными нормами современного русского литературного языка (орфографическими и пунктуационными), учебно-языковыми опознавательными, классификационными и аналитическими умениями, предметными коммуникативными умениями, а также регулятивными, познавательными и коммуникативными универсальными учебными действиями.

Проверочная работа содержала 17 заданий базового уровня сложности, в том числе 11

заданий к приведенному тексту для чтения.

Задания №№1 – 4, 6 – 9, 15 - 16 предполагали запись развернутого ответа, задания №№5, 10 – 14, 17 – краткого ответа в виде слова (сочетания слов).

Степень обученности по русскому языку по району составила 79,8%, качество обученности – 45%, средний балл – 3,3.

**Таблица «Сводная таблица результатов
ВПР по русскому языку»**

Учебный год	Кол-во участников	Степень обученности	Качество обученности	Средний балл
2020 – 2021 осень	143	64%	41%	3,1
2020 – 2021 весна	195	77%	44%	3,3
2022 (2021 – 2022 весна 2022 – 2023 осень)	203	78%	38%	3,2
2022 – 2023 весна	238	79,8%	45%	3,3

Из данных таблицы можно увидеть, что в сравнении с результатами 2020 – 2021 учебного года и 2022 года отмечается положительная динамика степени обученности и качества обученности.

В таблице «Достижение планируемых результатов в соответствии с ПООП ООО и ФГОС» представлены результаты выполнения заданий, соответствующих тем или иным элементам содержания в программах основного общего образования. По данным из таблицы можно отследить, какие умения освоены лучше, а какие – хуже.

**Таблица «Достижение планируемых результатов
в соответствии с ПООП ООО и ФГОС»**

№	Блоки ПООП ООО выпускник научится / получит возможность научиться или проверяемые требования (умения) в соответствии с ФГОС	Макс. балл	Средний % выполнения		
			По АТЕ	По региону	По России
	2020 – 2021 учебный год осень		143/	11216/	685637/
	2020 – 2021 учебный год весна		195/	21577/	761029/
	2022 (весна 2021 – 2022 и осень 2022 - 2023 учебного года)		203/	25336/	1194296/
	2022 – 2023 учебный год весна		238	27340	1325576
1К1	Соблюдать изученные орфографические и пунктуационные правила при списывании осложненного пропусками орфограмм и пунктограмм текста. Соблюдать основные языковые нормы в устной и письменной речи; опираться на фонетический, морфемный, словообразовательный и морфологический анализ в практике правописания.	4	59 59,9 61 60,61	55 56 59 59,14	61 63 65 64,09
1К2	Соблюдать изученные орфографические и пунктуационные правила при списывании осложненного пропусками орфограмм и пунктограмм текста. Соблюдать основные	3	39 42 41	31 37 41	39,8 45 48

	языковые нормы в устной и письменной речи; опираться на фонетический, морфемный, словообразовательный и морфологический анализ в практике правописания.		58,96	42,58	47,37
1К3	Соблюдать изученные орфографические и пунктуационные правила при списывании осложненного пропусками орфограмм и пунктограмм текста. Соблюдать основные языковые нормы в устной и письменной речи; опираться на фонетический, морфемный, словообразовательный и морфологический анализ в практике правописания.	2	92 89 90 92,86	93 93 94 93,57	93 94 93 93,51
2К1	Проводить морфемный анализ слова; проводить морфологический анализ слова; проводить синтаксический анализ предложения.	3	87 90 88 95,1	79 85 84 85,7	82 88 86 86,84
2К2	Проводить морфемный анализ слова; проводить морфологический анализ слова; проводить синтаксический анализ предложения.	3	63 61 53 55,32	41 51 49 54,82	49 58 55 58,34
2К3	Проводить морфемный анализ слова; проводить морфологический анализ слова; проводить синтаксический анализ предложения.	3	43 48 43 58,82	41 45 45 47,34	51 55 54 54,18
3	Правильно писать с НЕ слова разных частей речи, обосновывать условия выбора слитного/раздельного написания. Опознавать самостоятельные части речи и их формы; опираться на фонетический, морфемный, словообразовательный и морфологический анализ в практике правописания.	4	41 38	31 39	36 45
3.1	Правильно писать с НЕ слова разных частей речи, обосновывать условия выбора слитного/раздельного написания. Опознавать самостоятельные части речи и их формы; опираться на фонетический, морфемный, словообразовательный и морфологический анализ в практике правописания.	1	73 66,81	69,7 72,01	75 75,95
3.2	Правильно писать с НЕ слова разных частей речи, обосновывать условия выбора слитного/раздельного написания. Опознавать самостоятельные части речи и их формы; опираться на фонетический, морфемный, словообразовательный и морфологический анализ в практике правописания.	3	33 29,41	33 38,4	36 39,31
4	Правильно писать Н и НН в словах разных частей речи, обосновывать условия выбора написаний. Опознавать самостоятельные части речи и их формы опираться на фонетический, морфемный, словообразовательный и морфологический анализ в практике правописания.	4	23 29	28 31	33 36
4.1	Правильно писать Н и НН в словах разных частей речи, обосновывать условия выбора написаний. Опознавать самостоятельные части речи и их формы опираться на фонетический, морфемный, словообразовательный и морфологический анализ в практике правописания.	1	66 67,32	61 62,96	68 68,77
4.2	Правильно писать Н и НН в словах разных частей речи, обосновывать условия выбора написаний. Опознавать самостоятельные части речи и их формы опираться на	3	21 20,31	23 27,02	26 28,61

	фонетический, морфемный, словообразовательный и морфологический анализ в практике правописания.				
5	Владеть орфоэпическими нормами русского литературного языка. Проводить орфоэпический анализ слова; определять место ударного слога.	2	64 81 70 81,72	65 67 69,6 71,3	71 75 75 75,28
6	Распознавать случаи нарушения грамматических норм русского литературного языка в заданных предложениях и исправлять эти нарушения. Соблюдать основные языковые нормы в устной и письменной речи.	2	61 57 49,8 52,1	48 47 49,5 53,63	53 54 54 56,76
7	Анализировать прочитанный текст с точки зрения его основной мысли; распознавать и формулировать основную мысль текста в письменной форме, соблюдая нормы построения предложения и словоупотребления. Владеть навыками различных видов чтения (изучающим, ознакомительным, просмотровым) и информационной переработки прочитанного материала; адекватно понимать тексты различных функционально-смысловых типов речи и функциональных разновидностей языка; анализировать текст с точки зрения его темы, цели.	2	28 45 48 49,79	51 49 49 51,46	58 56 57 56,73
8	Анализировать прочитанную часть текста с точки зрения ее микротемы; распознавать и адекватно формулировать микротему заданного абзаца текста в письменной форме, соблюдая нормы построения предложения и словоупотребления. Владеть навыками различных видов чтения (изучающим, ознакомительным, просмотровым) и информационной переработки прочитанного материала; адекватно понимать тексты различных функционально-смысловых типов речи и функциональных разновидностей языка.	2	36 41 46 54,83	51 49 49,8 51,36	58 56 56 56,06
9	Определять вид тропа. Владеть навыками различных видов чтения (изучающим, ознакомительным, просмотровым) и информационной переработки прочитанного материала; адекватно понимать тексты различных функционально-смысловых типов речи и функциональных разновидностей языка; проводить лексический анализ слова; опознавать лексические средства выразительности и основные виды тропов (метафора, эпитет, сравнение, гипербола, олицетворение).	1	53 69 67 65,97	51 58 61 64,14	59 67 68 69,15
10	Распознавать лексическое значение слова с опорой на указанный в задании контекст. Владеть навыками различных видов чтения (изучающим, ознакомительным, просмотровым) и информационной переработки прочитанного материала; проводить лексический анализ слова.	1	76 87 75 81,51	72 77 77 78,36	78 81 81 81,61
11	Распознавать подчинительные словосочетания, определять вид подчинительной связи. Опознавать основные единицы синтаксиса (словосочетание, предложение, текст); анализировать различные виды словосочетаний и предложений с точки зрения их структурно-смысловой организации и функциональных особенностей.	5	49,9 64	37 49	42 53
11.1	Распознавать подчинительные словосочетания, определять	2	65	59	62

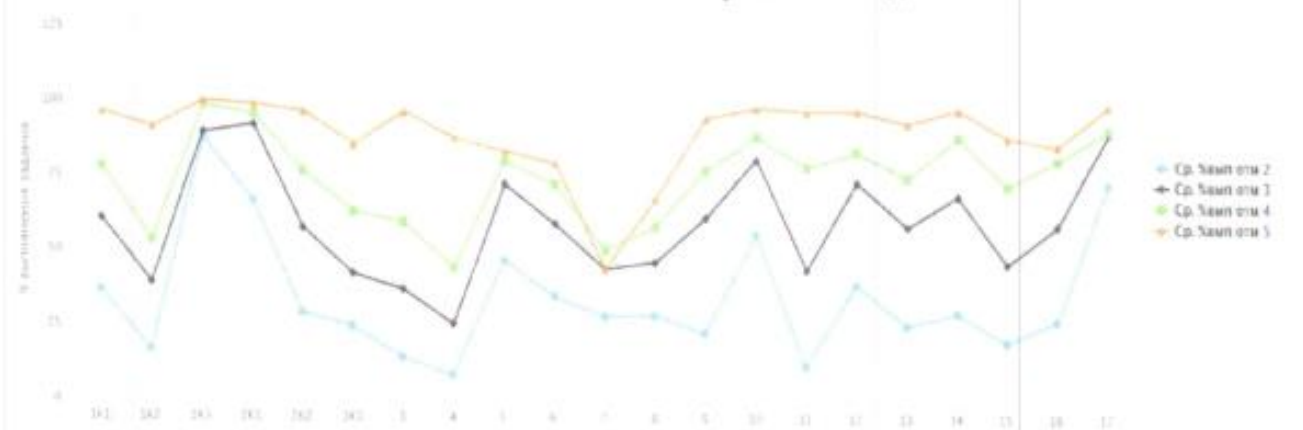
	вид подчинительной связи. Оpoznать основные единицы синтаксиса (словосочетание, предложение, текст); анализировать различные виды словосочетаний и предложений с точки зрения их структурно-смысловой организации и функциональных особенностей.		69,12	64,92	66,52
11.2	Распознавать подчинительные словосочетания, определять вид подчинительной связи. Оpoznать основные единицы синтаксиса (словосочетание, предложение, текст); анализировать различные виды словосочетаний и предложений с точки зрения их структурно-смысловой организации и функциональных особенностей.	3	54 58,54	48 54,21	49 53,9
12	Находить в предложении грамматическую основу. Находить грамматическую основу предложения.	1	66 69 72 61,34	61 63 66 65,73	69 72 72 72,18
13	Определять тип односоставного предложения. Анализировать различные виды словосочетаний и предложений с точки зрения их структурно-смысловой организации и функциональных особенностей.	1	58 52 51 66,39	44 53 54 58,83	52 61 60 62,86
14	Находить в ряду других предложений предложение с вводным словом, подбирать к данному вводному слову синоним (из той же группы по значению). Оpoznать предложения простые и сложные, предложения осложненной структуры; анализировать различные виды словосочетаний и предложений с точки зрения их структурно-смысловой организации и функциональных особенностей; проводить лексический анализ слова.	2	64 66	56 60	61 66
14.1	Находить в ряду других предложений предложение с вводным словом, подбирать к данному вводному слову синоним (из той же группы по значению). Оpoznать предложения простые и сложные, предложения осложненной структуры; анализировать различные виды словосочетаний и предложений с точки зрения их структурно-смысловой организации и функциональных особенностей; проводить лексический анализ слова.	1	65 83,61	68 73,6	74 75,18
14.2	Находить в ряду других предложений предложение с вводным словом, подбирать к данному вводному слову синоним (из той же группы по значению). Оpoznать предложения простые и сложные, предложения осложненной структуры; анализировать различные виды словосочетаний и предложений с точки зрения их структурно-смысловой организации и функциональных особенностей; проводить лексический анализ слова.	1	55 70,17	54 60,66	60 62,24
15	Находить в ряду других предложений предложение с обособленным согласованным определением, обосновывать условия обособления согласованного определения, в том числе с помощью графической схемы. Оpoznать предложения простые и сложные, предложения осложненной структуры; анализировать различные виды словосочетаний и предложений с точки зрения их структурно-смысловой организации и функциональных особенностей; опираться на грамматико-интонационный анализ при объяснении расстановки знаков препинания.	3	49 57	41 47	46 52
15.1	Находить в ряду других предложений предложение с обособленным согласованным определением,	1	77 77,73	72 74,25	76 77,76

	обосновывать условия обособления согласованного определения, в том числе с помощью графической схемы. Опознавать предложения простые и сложные, предложения осложненной структуры; анализировать различные виды словосочетаний и предложений с точки зрения их структурно-смысловой организации и функциональных особенностей; опираться на грамматико-интонационный анализ при объяснении расстановки знаков препинания.				
15.2	Находить в ряду других предложений предложение с обособленным согласованным определением, обосновывать условия обособления согласованного определения, в том числе с помощью графической схемы. Опознавать предложения простые и сложные, предложения осложненной структуры; анализировать различные виды словосочетаний и предложений с точки зрения их структурно-смысловой организации и функциональных особенностей; опираться на грамматико-интонационный анализ при объяснении расстановки знаков препинания.	1	44 28,57	35 39,77	38 40,71
16	Находить в ряду других предложений предложение с обособленным обстоятельством, обосновывать условия обособления обстоятельства, в том числе с помощью графической схемы. Опознавать предложения простые и сложные, предложения осложненной структуры; анализировать различные виды словосочетаний и предложений с точки зрения их структурно-смысловой организации и функциональных особенностей; опираться на грамматико-интонационный анализ при объяснении расстановки знаков препинания в предложении.	2	58 64	49,7 56	56 61
16.1	Находить в ряду других предложений предложение с обособленным обстоятельством, обосновывать условия обособления обстоятельства, в том числе с помощью графической схемы. Опознавать предложения простые и сложные, предложения осложненной структуры; анализировать различные виды словосочетаний и предложений с точки зрения их структурно-смысловой организации и функциональных особенностей; опираться на грамматико-интонационный анализ при объяснении расстановки знаков препинания в предложении.	1	73 79,41	71 74,11	76 77,14
16.2	Находить в ряду других предложений предложение с обособленным обстоятельством, обосновывать условия обособления обстоятельства, в том числе с помощью графической схемы. Опознавать предложения простые и сложные, предложения осложненной структуры; анализировать различные виды словосочетаний и предложений с точки зрения их структурно-смысловой организации и функциональных особенностей; опираться на грамматико-интонационный анализ при объяснении расстановки знаков препинания в предложении.	1	49 32,77	43 46,42	47 48,8
17	Опознавать по графической схеме простое предложение, осложненное однородными сказуемыми; находить в ряду других предложений предложение с однородными сказуемыми с опорой на графическую схему. Опознавать предложения простые и сложные, предложения осложненной структуры; анализировать различные виды словосочетаний и предложений с точки зрения их	1	83 85 83 95,8	83 85 85 85,1	86 88 86 86,46

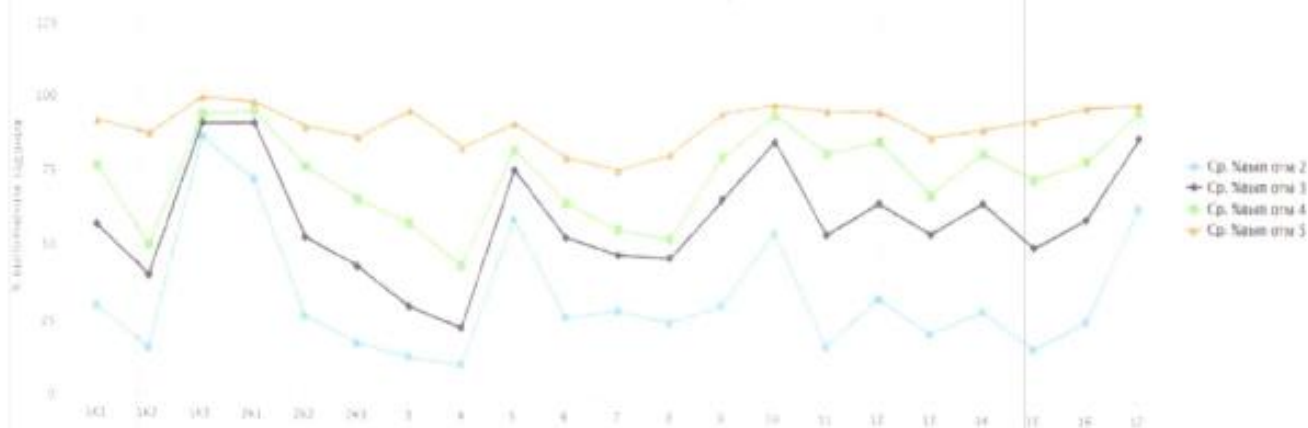
В сравнении с результатами 2020 – 2021 учебного года и 2022 года можно отметить следующее:

- весной 2022 – 2023 учебного года результаты выполнения заданий обучающимися общеобразовательных организаций Киренского района в основном выше областных (№№1(1К1, 1К2), 2(2К1, 2К2, 2К3), 4(4.1), 5, 8, 9, 10, 11(11.1, 11.2), 13, 14(14.1, 14.2), 15(15.1), 16(16.1), 17) и российских (№№1(1К2), 2 (2К1, 2К3), 5, 11(11.1, 11.2), 13, 14(14.1, 14.2), 16(16.1), 17);
- в 2022 году (весной 2021 – 2022 и осенью 2022 – 2023 учебных годов) результаты выполнения заданий обучающимися в основном выше областных (№№1(1К1), 2(2К1, 2К2), 3(3.1), 4(4.1), 5, 6, 9, 11(11.1, 11.2), 14(14.2), 15(15.1, 15.2), 16 (16.1, 16.2)) и российских (№№2(2К1), 11(11.1, 11.2), 15(15.1, 15.2), 16 (16.2));
- весной 2020 – 2021 учебного года результаты выполнения заданий обучающимися в основном выше областных (№№1К1, 1К2, 2К1, 2К2, 2К3, 5, 6, 9, 10, 11, 12, 14, 15, 16) и российских (№№2К1, 2К2, 5, 6, 9, 10, 11, 15, 16);
- осенью 2020 – 2021 учебного года результаты выполнения заданий обучающимися в основном выше областных (№№1К1, 1К2, 2К1, 2К2, 3, 6, 9, 10, 11, 12, 13, 14, 15, 16) и российских (№№2К1, 2К2, 3, 6, 9, 11, 13, 14, 15, 16).

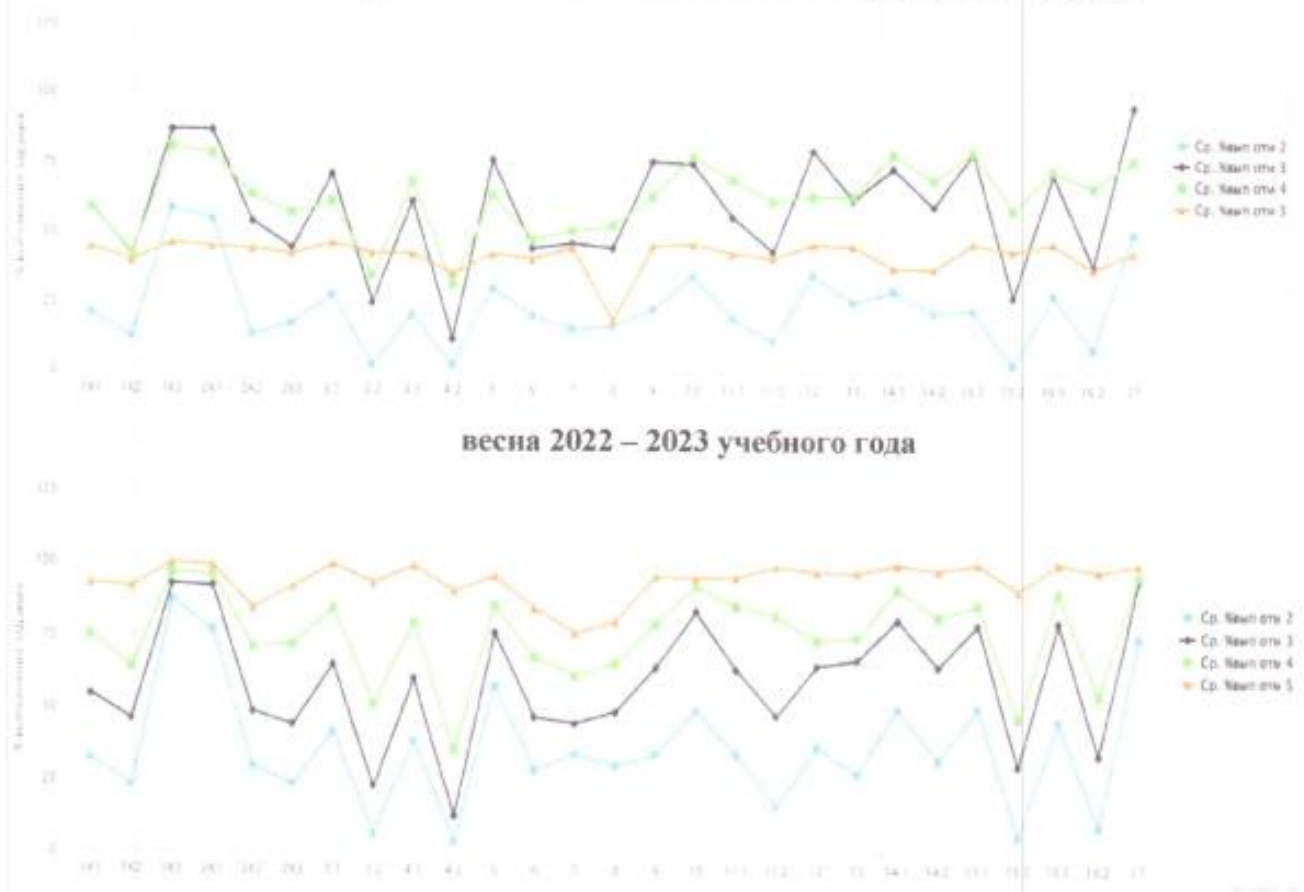
**Гистограмма «Ср. % выполнения заданий группами обучающихся»
осень 2020 – 2021 учебного года**



весна 2020 – 2021 учебного года



2022 год (весна 2021 – 2022 и осень 2022 – 2023 учебных годов)



В сравнении с результатами 2020 – 2021 учебного года у обучающихся с отметками «5», «4», «3» и «2» имеются проблемы в формировании планируемого результата, проверяемого заданиями:

- №1(1К2) на соблюдение пунктуационных норм;
- №2(2К2) на умения анализировать слово сточки зрения его принадлежности к той или иной части речи и определять морфологические признаки и синтаксическую роль данного слова;
- №3(3.2) на умение обосновывать условия выбора слитного / раздельного написания не со словами разных частей речи;
- №4(4.2) на умение обосновывать условия выбора написания –н- и –нн- в словах разных частей речи;
- №6 на умение распознавать случаи нарушения грамматических норм русского литературного языка в предложениях и исправлять эти нарушения;
- №14(14.2) на умение подбирать к данному вводному слову синоним (из той же группы по значению);
- №15(15.2) на умение обосновывать условия обособления согласованного определения, в том числе с помощью графической схемы;
- №16(16.2) на умение обосновывать условия обособления обстоятельства, в том числе с помощью графической схемы.

Весной 2022 – 2023 учебного года у обучающихся с отметками «5», «4», «3» и «2» возникли проблемы в таких же заданиях, как и в 2020 – 2021 учебном году (№№2(2К2), 6) и 2022 году (№№2(2К2), 3(3.2), 4(4.2), 6, 15(15.2), 16(16.2)).

Максимальный первичный балл – 51.

По данным из таблиц и гистограмм «Распределение первичных баллов» (Приложение №3) в сравнении с результатами 2020 – 2021 учебного года и 2022 года можно увидеть следующее:

- минимальный первичный балл по району:

- 2020 – 2021 учебный год – 6 баллов (МКОУ «Средняя школа №1», МКОУ «Средняя школа п. Алексеевск») / 3 балла (МКОУ «МКОУ «Средняя школа п. Алексеевск»);
- 2022 год (весна 2021 – 2022 и осень 2022 – 2023 учебных годов) – 5 баллов (МКОУ «Средняя школа №5 г. Киренска»);
- 2022 – 2023 учебный год (весна) – 8 баллов (МКОУ «Средняя школа п. Алексеевск»);

- максимальный первичный балл по району:

- 2020 – 2021 учебный год – 45 баллов (МКОУ «Средняя школа №5 г. Киренска», МКОУ «Средняя школа п. Алексеевск») / 51 балл (МКОУ «Средняя школа №1»);
- 2022 год (весна 2021 – 2022 и осень 2022 – 2023 учебных годов) – 49 баллов (МКОУ «Средняя школа №1»);
- 2022 – 2023 учебный год (весна) – 51 баллов (МКОУ «Средняя школа №5 г. Киренска»).

По данным из гистограммы «Распределение первичных баллов» можно увидеть, что в Киренском районе «скачок» в наборе первичного балла составил 27 баллов (9,2%).

По данным из таблиц и гистограмм «Распределение первичных баллов» (Приложение №4) в общеобразовательных организациях в сравнении с результатами 2020 – 2021 учебного года и 2022 года можно увидеть следующее:

- минимальный первичный балл:

- МКОУ «Средняя школа №1» - 6 баллов / 8 баллов / 8 баллов / 13 баллов;
- МКОУ «Средняя школа №3 г. Киренска» - - / 9 баллов / 8 баллов / 10 баллов;
- МКОУ «Средняя школа №5 г. Киренска» - 12 баллов / 15 баллов / 5 баллов / 21 балл;
- МКОУ «Средняя школа №6 г. Киренска» - 11 баллов / 10 баллов / 13 баллов / 10 баллов;
- МКОУ «Основная школа №9 г. Киренска» - - / 8 баллов / 26 баллов / -;
- МКОУ «Средняя школа п. Алексеевск» - 6 баллов / 3 балла / 27 баллов / 8 баллов;
- МКОУ «СОШ с. Алымовка» - 13 баллов / 19 баллов / 16 баллов / 18 баллов;
- МКОУ «Основная школа с. Коршуново» - - / - / - / 36 баллов;
- МКОУ «Криволукская СОШ им. Героя Советского Союза Тюрнева П.Ф.» - 29 баллов / 28 баллов / 27 баллов /
- МКОУ «СОШ с. Макарово» - 10 баллов / 12 баллов / 11 баллов / 25 баллов;
- МКОУ «Средняя школа с. Петропавловское» - 25 баллов / - / 19 баллов / 26 баллов;
- МКОУ «Средняя школа п. Юбилейный» - 27 баллов / 8 баллов / 26 баллов / 26 баллов;

- максимальный первичный балл:

- МКОУ «Средняя школа №1» - 42 балла / 51 балл / 49 баллов / 42 балла;
- МКОУ «Средняя школа №3 г. Киренска» - - / 46 баллов / 43 балла / 50 баллов;
- МКОУ «Средняя школа №5 г. Киренска» - 45 баллов / 48 баллов / 46 баллов / 51 балл;
- МКОУ «Средняя школа №6 г. Киренска» - 37 баллов / 47 баллов / 46 баллов / 48 баллов;
- МКОУ «Основная школа №9 г. Киренска» - - / 27 баллов / 29 баллов / -;
- МКОУ «Средняя школа п. Алексеевск» - 45 баллов / 43 балла / 45 баллов / 47 баллов;
- МКОУ «СОШ с. Алымовка» - 27 баллов / 42 балла / 36 баллов / 41 балл;
- МКОУ «Основная школа с. Коршуново» - - / - / - / 41 балл;
- МКОУ «Криволукская СОШ им. Героя Советского Союза Тюрнева П.Ф.» - 37 баллов / 34 балла / 33 балла /
- МКОУ «СОШ с. Макарово» - 42 балла / 33 балла / 29 баллов / 30 баллов;
- МКОУ «Средняя школа с. Петропавловское» - 31 балл / 29 баллов / 35 баллов / 28 баллов;
- МКОУ «Средняя школа п. Юбилейный» - 28 баллов / 28 баллов / 40 баллов / 41 балл.

По данным из таблиц и гистограмм «Соответствие отметок за выполненную работу (ОВР) и отметок по журналу (ОЖ)» (Приложение №5) в сравнении с результатами 2020 – 2021 учебного года и 2022 года можно увидеть следующее:

- кол-во обучающихся (%), которые понизили отметки (ОВР < ОЖ):

- 2020 – 2021 учебный год – 79 (55%) / 67 (34,36%);
- 2022 год (весна 2021 – 2022 и осень 2022 – 2023 учебных годов) – 75 (37%);
- 2022 – 2023 учебный год (весна) – 93 (39,08%);

- кол-во обучающихся (%), которые подтвердили отметки (ОВР = ОЖ),

- 2020 – 2021 учебный год – 64 (45%) / 119 (61,03%);
- 2022 год (весна 2021 – 2022 и осень 2022 – 2023 учебных годов) – 118 (58%);
- 2022 – 2023 учебный год (весна) – 127 (53,36%);

- кол-во обучающихся (%), которые повысили отметки (ОВР > ОЖ):

- 2020 – 2021 учебный год – 0 / 9 (4,62%);
- 2022 год (весна 2021 – 2022 и осень 2022 – 2023 учебных годов) - 10 (5%);
- 2022 – 2023 учебный год (весна) – 18 (7,56%).

По результатам таблиц и гистограмм видно, что в сравнении с результатами 2020 – 2021 учебного года и 2022 года увеличилось количество участников, которые понизивших, подтвердивших и повысивших отметки.

По данным из таблиц и гистограмм «Соответствие отметок за выполненную работу (ОВР) и отметок по журналу (ОЖ)» (Приложение №6) в общеобразовательных организациях в сравнении с результатами 2020 – 2021 учебного года и 2022 года можно увидеть

следующее:

- кол-во обучающихся (%), которые понизили отметки (ОВР < ОЖ), – 79 (55%)

- МКОУ «Средняя школа №1» - 34 (92%) / 21 (38,89%) / 27 (55%) / 47 (70,15%);
- МКОУ «Средняя школа №3 г. Киренска» - - / 20 (65%) / 22 (56%) / 13 (28,89%);
- МКОУ «Средняя школа №5 г. Киренска» - 17 (32%) / 7 (16,67%) / 10 (20%) / 9 (23,08%);
- МКОУ «Средняя школа №6 г. Киренска» - 5 (45%) / 7 (33,33%) / 4 (19%) / 8 (34,78%);
- МКОУ «Основная школа №9 г. Киренска» - - / 1 (33%) / 1 (33%) / -;
- МКОУ «Средняя школа п. Алексеевск» - 15 (57,69%) / 5 (17,86%) / 0 / 11 (39,29%);
- МКОУ «СОШ с. Алымовка» - 3 (75%) / 1 (25%) / 2 (25%) / 2 (28,57%);
- МКОУ «Основная школа с. Коршуново» - - / - / - / 0;
- МКОУ «Криволукская СОШ им. Героя Советского Союза Тюрнева П.Ф.» - 0 / 0 / 0 / 0;
- МКОУ «СОШ с. Макарово» - 2 (33%) / 3 (60%) / 6 (86%) / 2 (25%);
- МКОУ «Средняя школа с. Петропавловское» - 1 (50%) / 0 / 1 (33%) / 0;
- МКОУ «Средняя школа п. Юбилейный» - 2 (100%) / 2 (50%) / 2 (29%) / 1 (14,29%);

- кол-во обучающихся (%), которые подтвердили отметки (ОВР = ОЖ), – 64 (45%);

- МКОУ «Средняя школа №1» - 3 (8%) / 31 (57,41%) / 21 (43%) / 19 (28,36%);
- МКОУ «Средняя школа №3 г. Киренска» - - / 11 (35%) / 15 (38%) / 27 (60%);
- МКОУ «Средняя школа №5 г. Киренска» - 36 (68%) / 31 (73,81%) / 40 (80%) / 24 (61,54%);
- МКОУ «Средняя школа №6 г. Киренска» - 6 (55%) / 13 (61,9%) / 16 (76%) / 14 (60,87%);
- МКОУ «Основная школа №9 г. Киренска» - - / 2 (67%) / 2 (67%) / -;
- МКОУ «Средняя школа п. Алексеевск» - 11 (42,31%) / 21 (75%) / 7 (54%) / 15 (53,57%);
- МКОУ «СОШ с. Алымовка» - 1 (25%) / 3 (75%) / 6 (75%) / 3 (42,86%);
- МКОУ «Основная школа с. Коршуново» - - / - / - / 2 (100%);
- МКОУ «Криволукская СОШ им. Героя Советского Союза Тюрнева П.Ф.» - 2 (100%) / 2 (100%) / 3 (100%) / 9 (100%);
- МКОУ «СОШ с. Макарово» - 4 (67%) / 2 (40%) / 1 (14%) / 6 (75%);
- МКОУ «Средняя школа с. Петропавловское» - 1 (50%) / 1 (100%) / 2 (67%) / 2 (100%);
- МКОУ «Средняя школа п. Юбилейный» - 0 / 2 (50%) / 5 (71%) / 6 (85,71%);

- кол-во обучающихся (%), которые повысили отметки (ОВР > ОЖ), - 0.

- МКОУ «Средняя школа №1» - 0 / 2 (3,7%) / 1 (2%) / 1 (1,49%);
- МКОУ «Средняя школа №3 г. Киренска» - - / 0 / 2 (5%) / 5 (11,11%);
- МКОУ «Средняя школа №5 г. Киренска» - 0 / 4 (9,52%) / 0 / 6 (15,38%);
- МКОУ «Средняя школа №6 г. Киренска» - 0 / 1 (4,76%) / 1 (5%) / 1 (4,35%);

- МКОУ «Основная школа №9 г. Киренска» - - / 0 / 0 / -;
- МКОУ «Средняя школа п. Алексеевск» - 0 / 2 (7,14%) / 6 (46%) / 2 (7,14%);
- МКОУ «СОШ с. Алымовка» - 0 / 0 / 0 / 2 (28,57%);
- МКОУ «Основная школа с. Коршуново» - - / - / - / 0;
- МКОУ «Криволукская СОШ им. Героя Советского Союза Тюрнева П.Ф.» - 0 / 0 / 0 / 0;
- МКОУ «СОШ с. Макарово» - 0 / 0 / 0 / 0;
- МКОУ «Средняя школа с. Петропавловское» - 0 / 0 / 0 / 0;
- МКОУ «Средняя школа п. Юбилейный» - 0 / 0 / 0 / 0.

По данным видно:

- в МКОУ «Средняя школа №1» увеличилось количество участников, понизивших отметки, и уменьшилось количество обучающихся, которые подтвердили отметки;
- в МКОУ «Средняя школа №3 г. Киренска» уменьшилось количество участников, понизивших отметки, и увеличилось количество обучающихся, которые подтвердили и повысили отметки;
- в МКОУ «Средняя школа №5 г. Киренска» увеличилось количество участников, понизивших и подтвердивших отметки, и уменьшилось количество обучающихся, которые повысили отметки;
- в МКОУ «Средняя школа №6 г. Киренска» увеличилось количество участников, понизивших отметки, и уменьшилось количество обучающихся, которые подтвердивших отметки;
- в МКОУ «Средняя школа п. Алексеевск увеличилось количество участников, понизивших и подтвердивших отметки, и уменьшилось количество обучающихся, которые повысили отметки;
- в МКОУ «СОШ с. Алымовка» уменьшилось количество участников, подтвердивших отметки, и увеличилось количество обучающихся, которые повысили отметки;
- в МКОУ «Криволукская СОШ им. Героя Советского Союза Тюрнева П.Ф.» увеличилось количество участников, подтвердивших отметки;
- в МКОУ «СОШ с. Макарово» уменьшилось количество обучающихся, которые понизили отметки, и увеличилось количество участников, подтвердивших отметки;
- в МКОУ «Средняя школа с. Петропавловское» уменьшилось количество обучающихся, которые понизили отметки;
- в МКОУ «Средняя школа п. Юбилейный» уменьшилось количество участников, понизивших отметки, и увеличилось количество обучающихся, которые подтвердили отметки.

В работах обучающиеся допустили ошибки в следующих заданиях (% выполнения составил меньше 50%):

- на умение обосновывать условия выбора слитного/раздельного написания НЕ с разными

частями речи;

- на умение обосновывать условия выбора написания –н- и –нн- в словах разных частей речи;
- на умения анализировать текст с точки зрения его основной мысли, распознавать и адекватно формулировать основную мысль текста в письменной форме, соблюдая нормы построения предложения и словоупотребления;
- на умение обосновывать условия обособления обстоятельства, в том числе с помощью графической схемы.

Весной 2022 – 2023 учебного года у обучающихся наибольшие затруднения вызвали наибольшее затруднение такие же задания, как и в 2020 – 2021 учебном году (№№3, 4, 7) и 2022 году (№№3(3.2), 4(4.2), 7. 16(16.2)).

Рекомендации:

1. Руководителям общеобразовательных организаций довести информацию об итогах всероссийской проверочной работы по русскому языку в 8 классах до всех участников мероприятия: учителей, обучающихся, родителей (законных представителей).
2. Администрации общеобразовательных организаций:
 - провести анализ результатов ВПР с целью определения проблемных полей, дефицитов в виде несформированных планируемых результатов;
 - разработать план работы по повышению качества образования в общеобразовательной организации;
 - при организации и проведении педагогических советов, методических советов, методических объединений, семинаров рассмотреть проблему повышения уровня объективности оценивания знаний, умений и навыков учащихся по предметам и повышения качества образования;
 - на заседаниях школьных методических объединений провести полный анализ результатов ВПР по предметам и рассмотреть возможные причины необъективности результатов и пути их устранения;
 - составить перспективный план повышения квалификации педагогов, имеющих необъективные результаты по итогам проведения оценочных процедур.
3. Руководителям общеобразовательных организаций, показавшим низкие образовательные результаты, МКОУ «Средняя школа №1», МКОУ «Средняя школа №6 г. Киренска», МКОУ «СОШ с. Макарово», МКОУ «Средняя школа с. Петропавловское»:
 - провести детальный анализ результатов всероссийской проверочной работы;
 - составить перспективный план повышения квалификации педагога, обучающиеся которого показывают низкие образовательные результаты;
 - обеспечить персональный контроль деятельности педагога, обучающиеся которого показали низкий уровень качества выполнения проверочной работы.
4. Руководителю районного методического объединения учителей русского языка и литературы Бутузовой И.А. на заседании методического объединения:

- проанализировать результаты и задания проверочной работы по русскому языку;
- включить в план мероприятий районного методического объединения семинары, мастер-классы, лекции по темам (разделам) рабочих программ по предмету, по которым обучающиеся показали низкие результаты.

5. Учителям-предметникам спланировать работу по устранению пробелов в знаниях обучающихся:

- проанализировать с обучающимися работы с точки зрения их содержания и формы выполнения;
- спланировать по результатам анализа коррекционную работу по устранению выявленных пробелов у обучающихся;
- повторить материал по разделам и темам:
 - «Орфография как раздел лингвистики», «Правописание разделительных ь и ы»;
 - «Морфемика как раздел лингвистики», «Морфема как минимальная значимая единица», «Виды морфем», «Чередование звуков в морфемах»;
 - «Морфология как раздел лингвистики», «Слитное и раздельное написание не с именами существительными», «Правописание -н- и -нн- в именах прилагательных», «Слитное и раздельное написание не с именами прилагательными», «Слитное и раздельное написание не с глаголами»;
 - «Синтаксис как раздел грамматики», «Предложения простые и сложные».
- на уроках давать задания на анализ текста с точки зрения его темы, цели, основной мысли, основной и дополнительной информации;
- включать в содержание уроков задания, вызвавшие наибольшие трудности у обучающихся;
- проводить индивидуальные консультации, дополнительные занятия по устранению пробелов в знаниях обучающихся.

Начальник управления образования

администрации Киренского муниципального района:



О.П. Звягинцева

Исп. Спиридонова Наталья Александровна, методист МКУ «Центр развития образования»

Тел.: 8(39568) 4-35-94, e-mail: cro@38kir.ru, natalijaspiri@yandex.ru

Дело № 01-08-08

Таблица «Результаты ВПР по русскому языку»

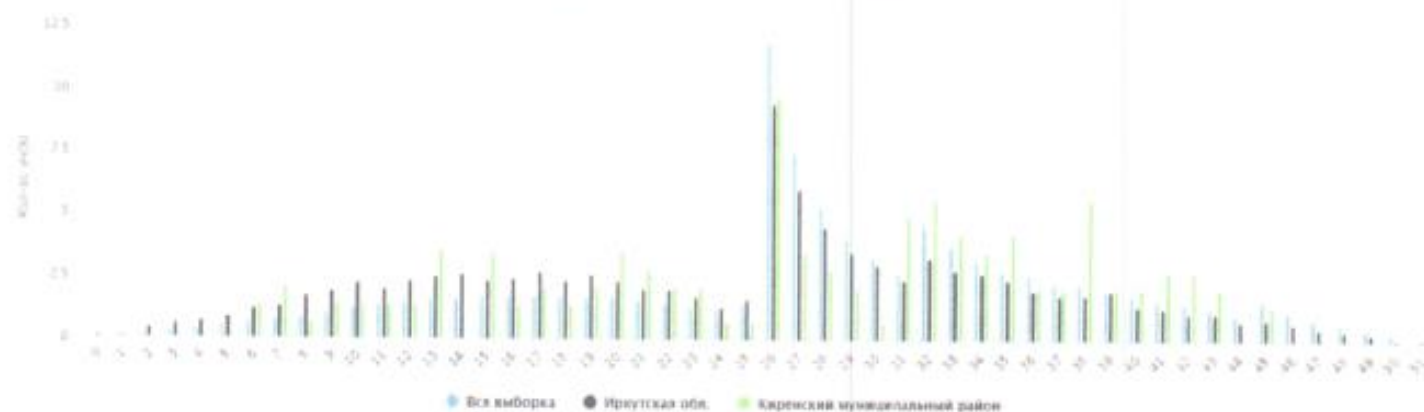
№ п/п	Общеобразовательные организации	Кол-во обучающихся	«5»	«4»	«3»	«2»	СО	КО	Средний балл
1	МКОУ «Средняя школа №1»	37/	0	6	4	27	27%	16%	2,4
		54/	8	22	15	9	83%	56%	3,5
		49/	4	10	26	9	82%	29%	3,2
		67	0	24	23	20	70%	36%	3,1
2	МКОУ «Средняя школа №3 г. Киренска»	0/							
		31/	3	4	10	14	87%	23%	2,9
		39/	0	16	9	14	64%	49%	3,1
3	МКОУ «Средняя школа №5 г. Киренска»	45	5	16	12	12	73%	47%	3,3
		53/	1	31	13	8	85%	60%	3,5
		42/	1	22	15	4	90%	55%	3,5
4	МКОУ «Средняя школа №6 г. Киренска»	50/	1	19	20	10	80%	40%	3,2
		39/	6	20	11	2	95%	67%	3,8
		11/	0	2	5	4	64%	18%	2,8
5	МКОУ «Средняя школа №9 г. Киренска»	21/	2	5	9	5	76%	33%	3,2
		21/	3	5	9	4	81%	38%	3,3
		23	1	6	10	6	74%	30%	3,1
6	МКОУ «Средняя школа п. Алексеевск»	0/							
		3/	0	0	2	1	66%	0%	2,7
		3/	0	0	3	0	100%	0%	3
7	МКОУ «СОШ с. Алымовка»	0							
		26/	1	13	6	6	77%	54%	3,3
		28/	0	14	9	5	82%	50%	3,3
8	МКОУ «Основная школа с. Коршуново»	13/	1	8	4	0	100%	69%	3,8
		28	1	12	11	4	86%	46%	3,4
		4/	0	0	1	3	25%	0%	2,3
9	МКОУ «Криволукская СОШ им. Героя Советского Союза Тюрнева П.Ф.»	4/	0	2	1	1	75%	50%	3,3
		8/	0	4	2	2	75%	50%	3,3
		7	0	4	1	2	71%	57%	3,3
10	МКОУ «СОШ с. Макарово»	0/							
		0/							
		0/							
11	МКОУ «Средняя школа с. Петропавловское»	3	0	3	0	0	100%	100%	4
		2/	0	1	1	0	100%	50%	3,5
		2/	0	1	1	0	100%	50%	3,5
12	МКОУ «СОШ с. Макарово»	3/	0	2	1	0	100%	67%	3,7
		9	0	5	4	0	100%	56%	3,6
		6/	0	3	1	2	67%	50%	3,2
13	МКОУ «СОШ с. Макарово»	5/	0	1	1	3	40%	20%	2,6
		7/	0	0	2	5	29%	0%	2,3
		8	0	0	6	2	75%	0%	2,8
14	МКОУ «Средняя школа с. Петропавловское»	2/	0	0	1	1	33%	0%	2,5
		1/	0	0	1	0	100%	0%	3
		3/	0	1	1	1	67%	33%	3

		2	0	0	2	0	100%	0%	3
12	МКОУ «Средняя школа п. Юбилейный»	2/	0	0	2	0	100%	0%	3
		4/	0	0	2	2	50%	0%	2,5
		7/	0	3	4	0	100%	43%	3,4
		7	0	4	3	0	100%	57%	3,6
По району									
	2020 – 2021 уч.г. осень	143	2	56	34	51	64%	41%	3,1
	2020 – 2021 уч.г. весна	195	14	71	66	44	77%	44%	3,3
	2022 (весна 2021 – 2022 и осень 2022 – 2023 уч.г.)	203	9	68	81	45	78%	38%	3,2
	2022 – 2023 уч.г. весна	238	13	94	83	48	79,8%	45%	3,3

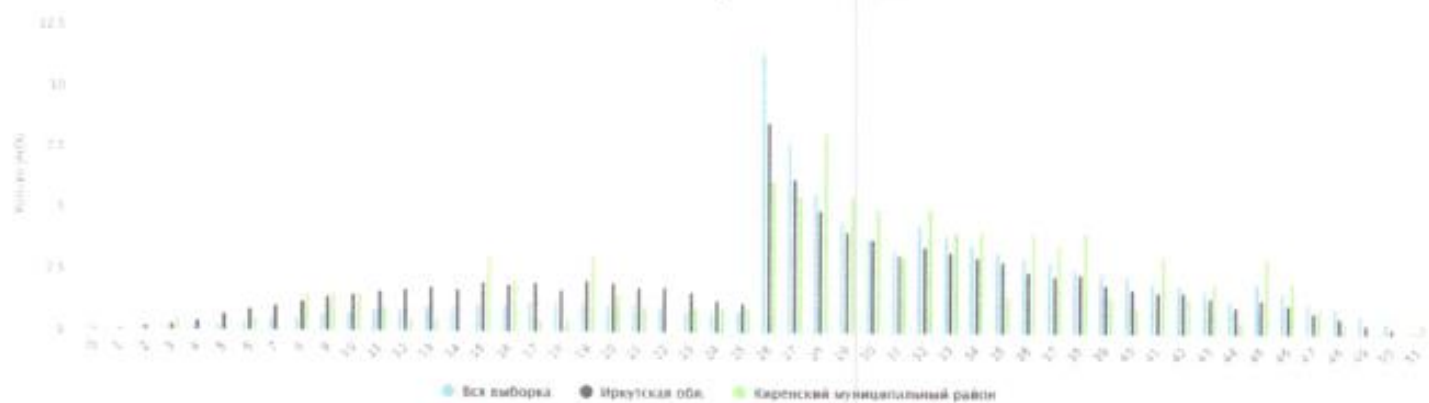
Таблица «Статистика по отметкам»

Группы участников	Кол-во обуч-ся	Распределение групп баллов в %			
		«2»	«3»	«4»	«5»
Вся выборка	685637/	29,58	34,79	30,41	5,23
	761029/	19,24	36,87	36,21	7,68
	1194296/	18,4	37,64	36,69	7,28
	1325576	15,57	37,8	37,95	8,67
Иркутская область	11216/	43,58	28,95	24,55	2,92
	21577/	34,07	31,07	29,79	5,07
	25336/	29,73	33,47	31,86	4,94
	27340	24,74	32,45	35,8	7,01
Киренский муниципальный район	143/	35,66	23,78	39,16	1,4
	195/	22,56	33,85	36,41	7,18
	203/	22,17	39,9	33,5	4,43
	238	20,17	34,87	39,5	5,46

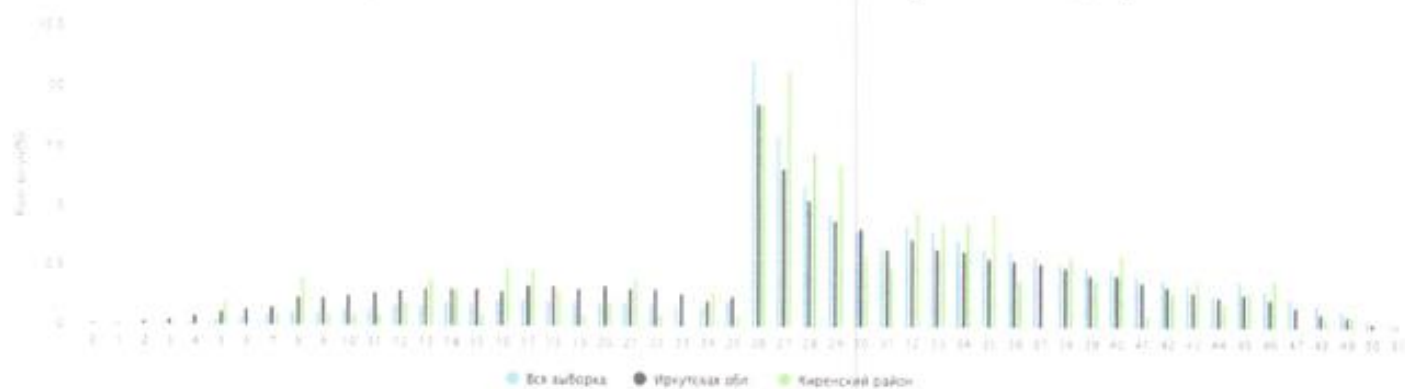
Гистограмма «Распределение первичных баллов» осень 2020 – 2021 учебного года



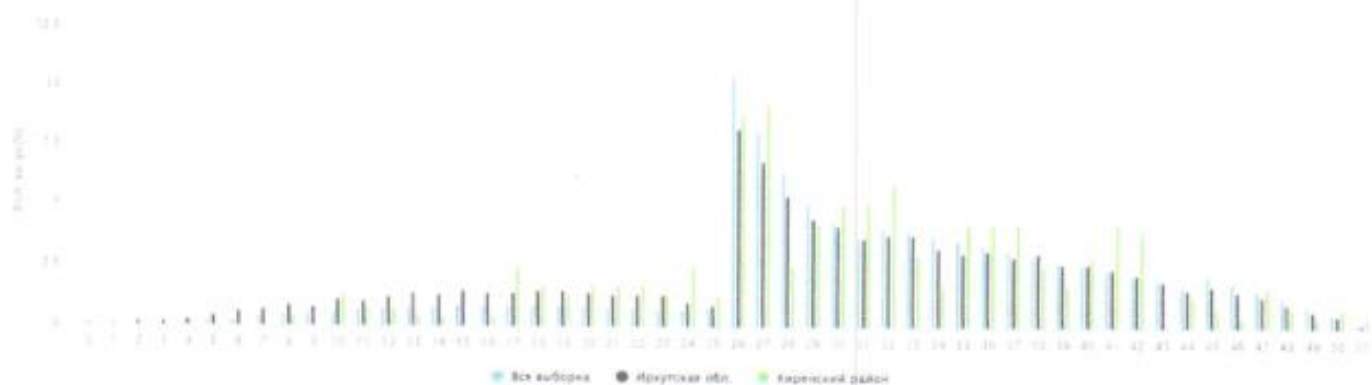
весна 2020 – 2021 учебного года



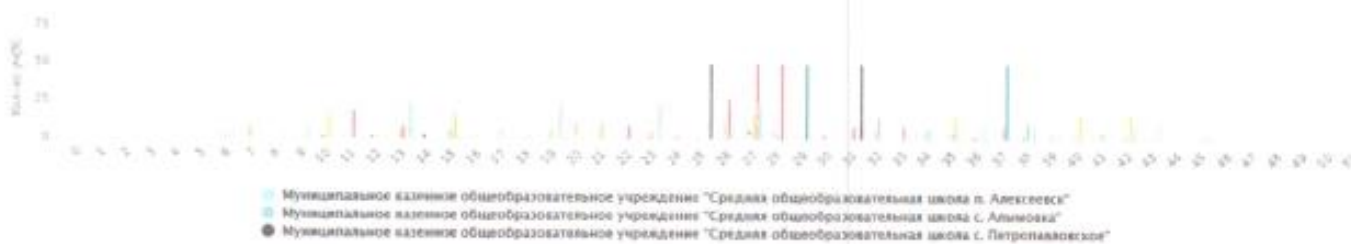
2022 год (весна 2021 – 2022 и осень 2022 – 2023 учебных годов)



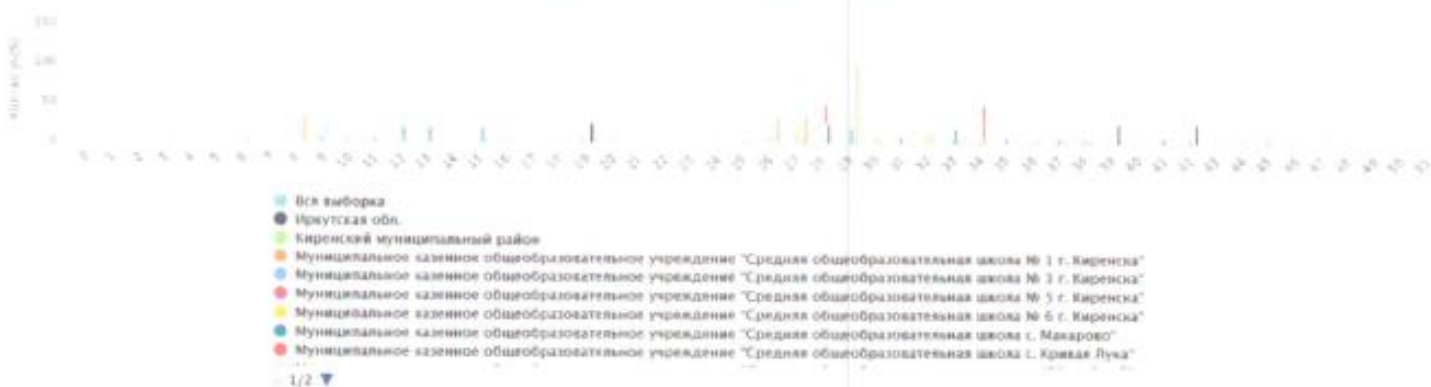
весна 2022 – 2023 учебного года



Гистограмма «Распределение первичных баллов» осень 2020 – 2021 учебного года



весна 2020 – 2021 учебного года

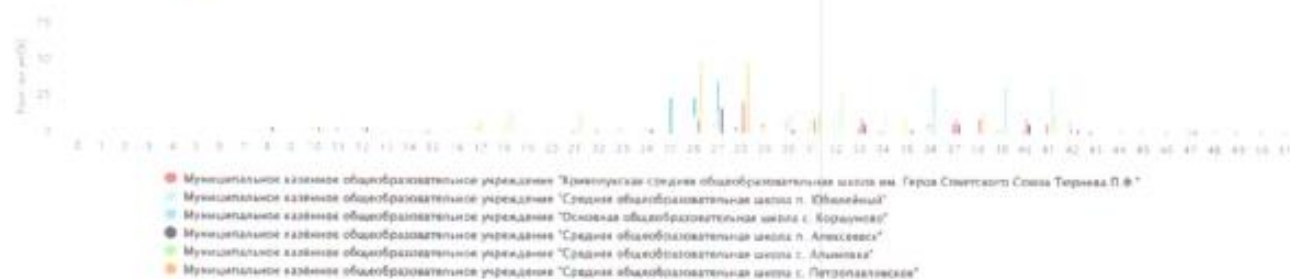


2022 год (весна 2021 – 2022 и осень 2022 – 2023 учебных годов)

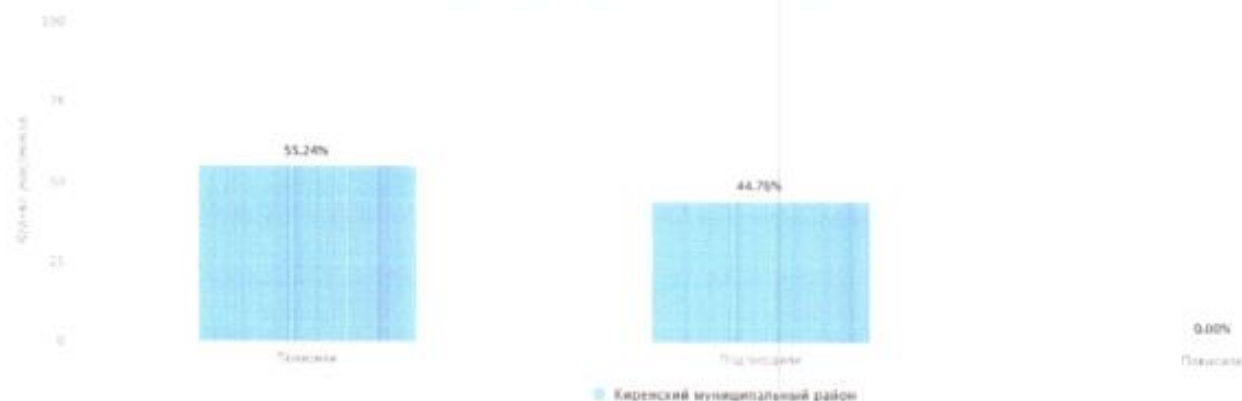




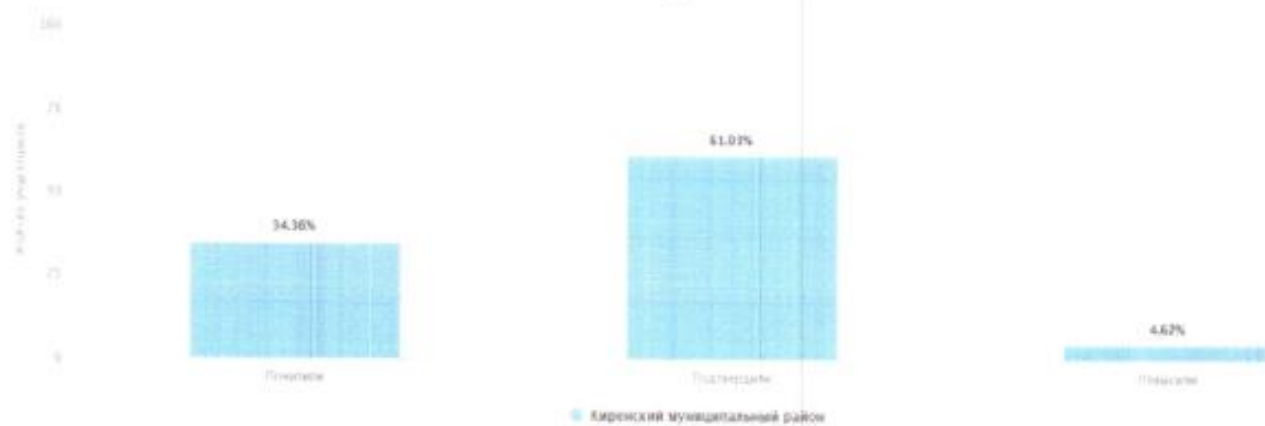
весна 2022 – 2023 учебного года



**Гистограмма «Соответствие отметок за выполненную работу и отметок по журналу»
осень 2020 – 2021 учебного года**



весна 2020 – 2021 учебного года



2022 год (весна 2021 – 2022 и осень 2022 – 2023 учебных годов)

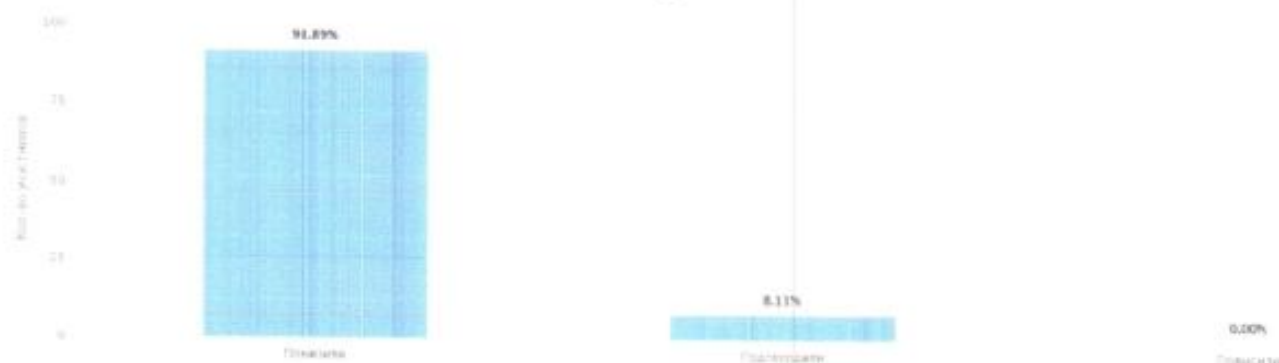


весна 2022 – 2023 учебного года

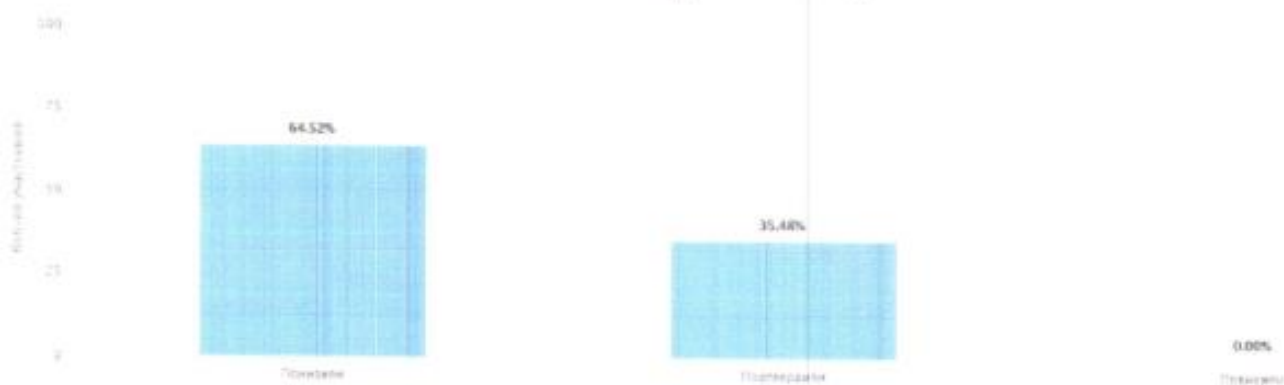


Гистограмма «Соответствие отметок за выполненную работу и отметок по журналу»

**МКОУ «Средняя школа №1»
осень 2020 – 2021 учебного года**



весна 2020 – 2021 учебного года



2022 год (осень 2022 – 2023 учебного года)

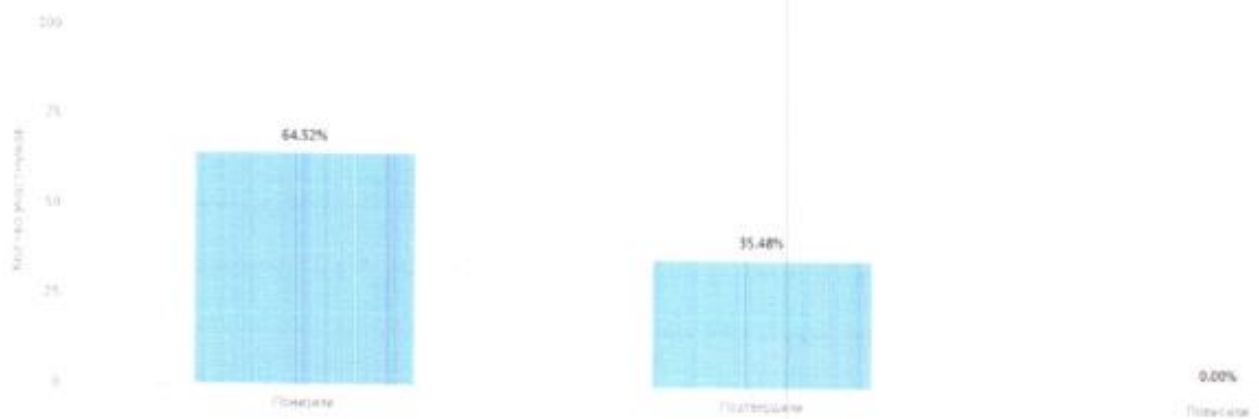


весна 2022 – 2023 учебного года



МКОУ «Средняя школа №3 г. Киренска»

весна 2020 – 2021 учебного года



2022 год (осень 2022 – 2023 учебного года)

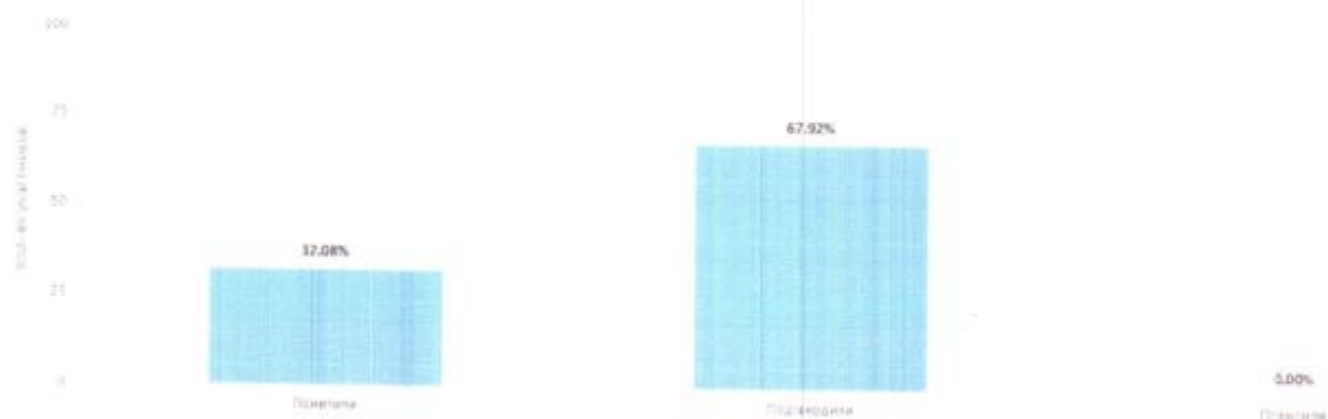


весна 2022 – 2023 учебного года



Муниципальное казенное общеобразовательное учреждение "Средняя общеобразовательная школа № 3 г. Киренска"

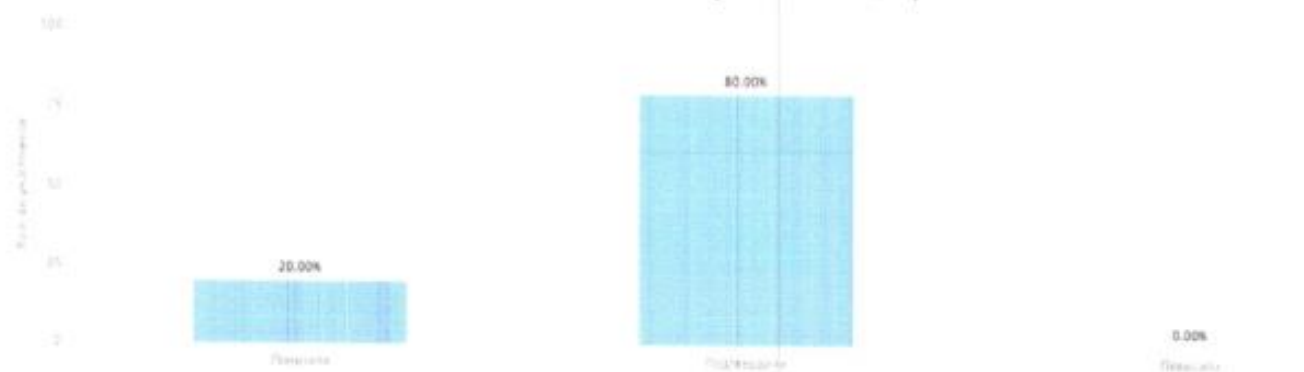
МКОУ «Средняя школа №5 г. Киренска»
осень 2020 – 2021 учебного года



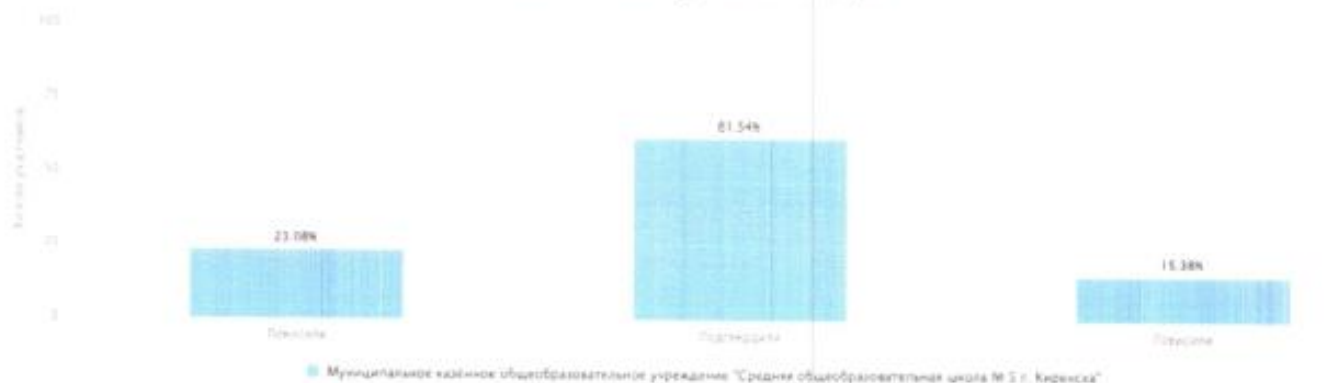
весна 2020 – 2021 учебного года



2022 год (весна 2021 – 2022 учебного года)



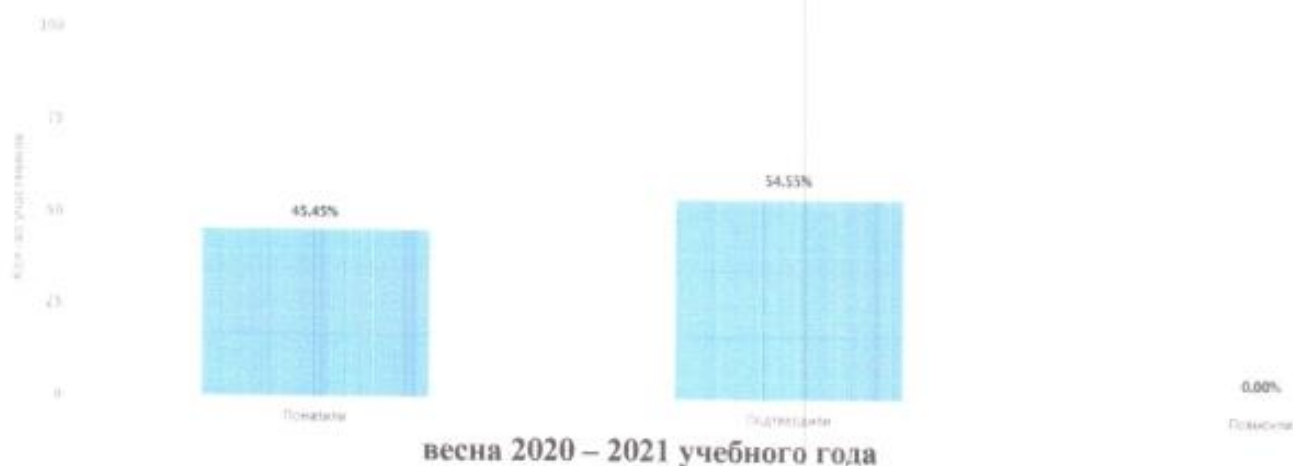
весна 2022 – 2023 учебного года



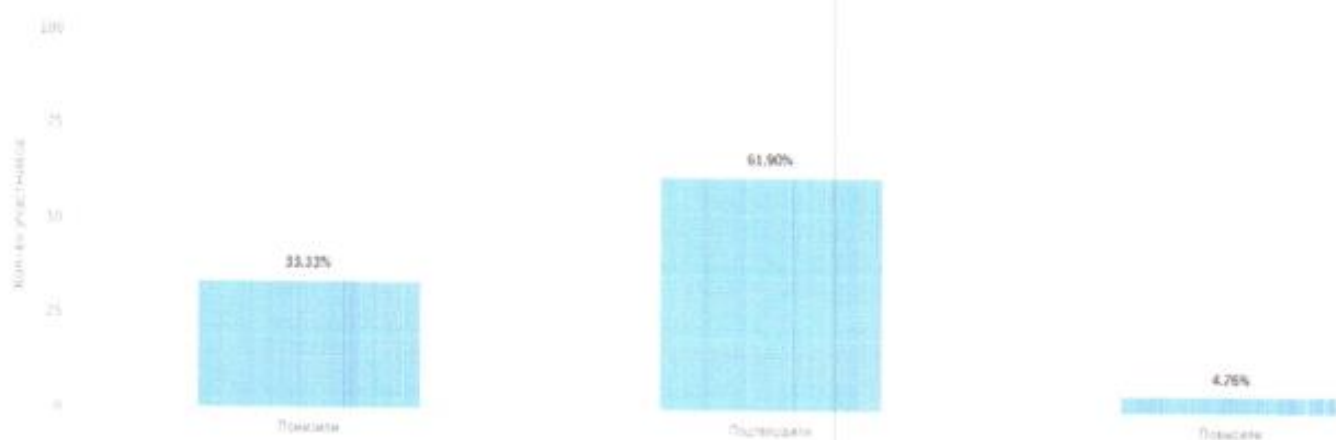
Муниципальное казенное общеобразовательное учреждение «Средняя общеобразовательная школа №5 г. Киренска»

МКОУ «Средняя школа №6 г. Киренска»

осень 2020 – 2021 учебного года



весна 2020 – 2021 учебного года



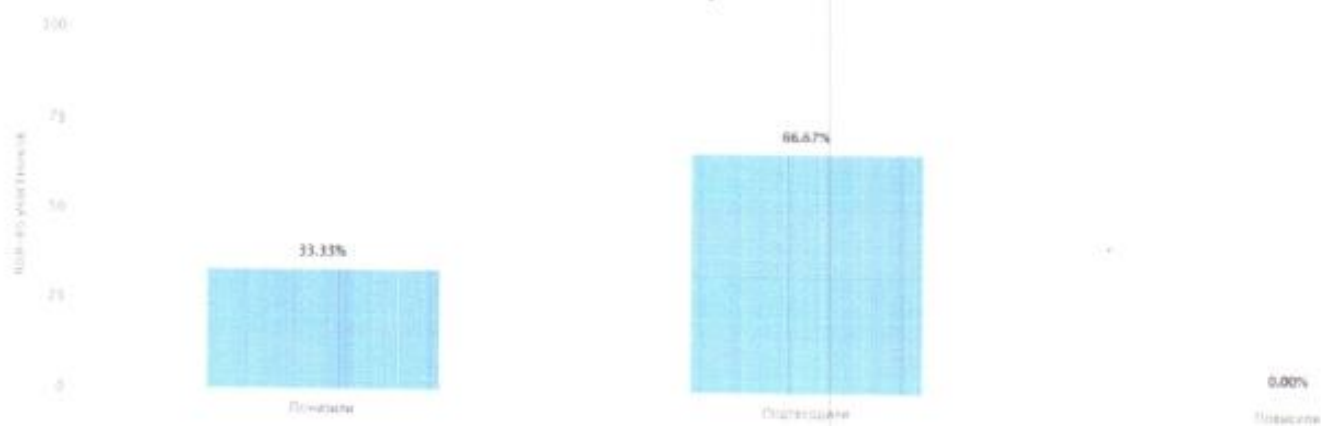
2022 год (осень 2022 – 2023 учебного года)



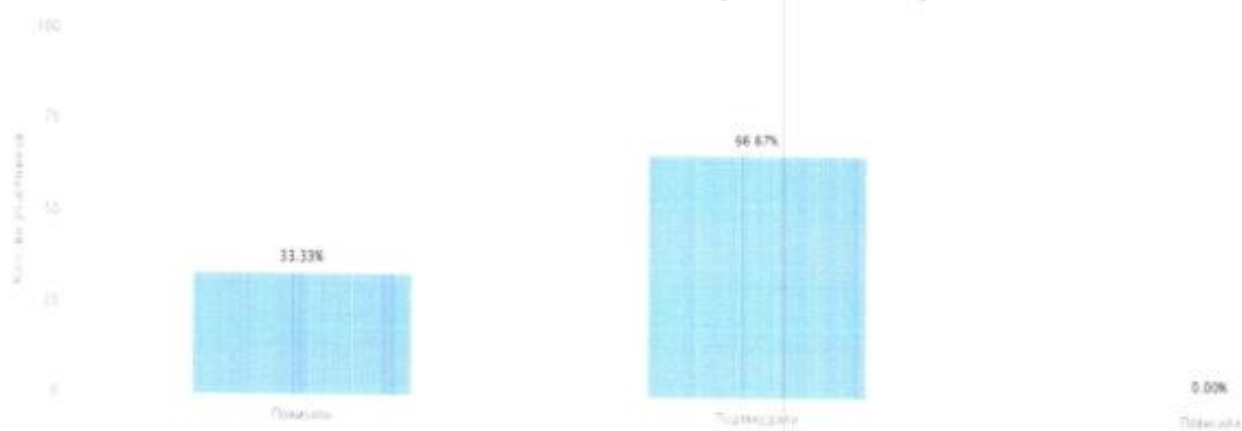
весна 2022 – 2023 учебного года



МКОУ «Основная школа №9 г. Киренска»
весна 2020 – 2021 учебного года



2022 год (осень 2022 – 2023 учебного года)



МКОУ «Средняя школа п. Алексеевсю»

осень 2020 – 2021 учебного года



весна 2020 – 2021 учебного года



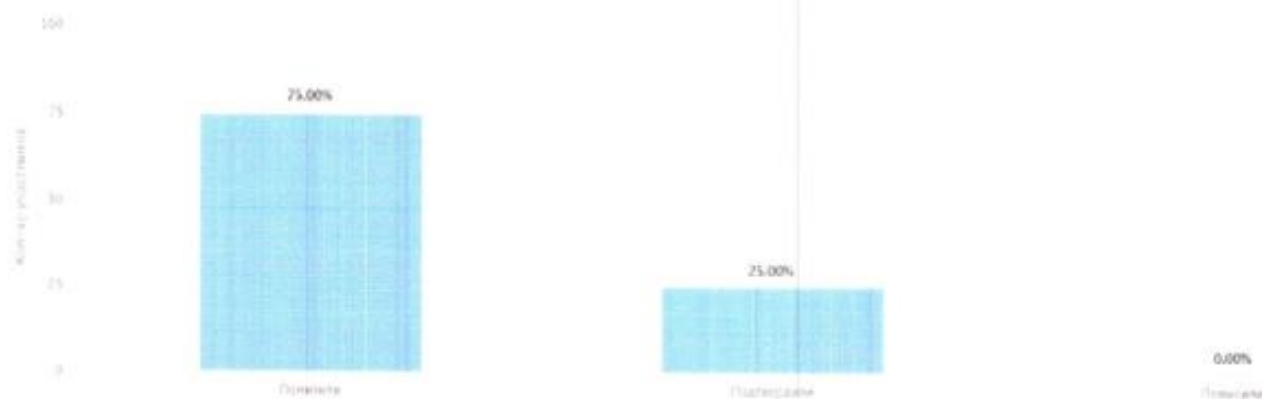
2022 год (осень 2022 – 2023 учебного года)



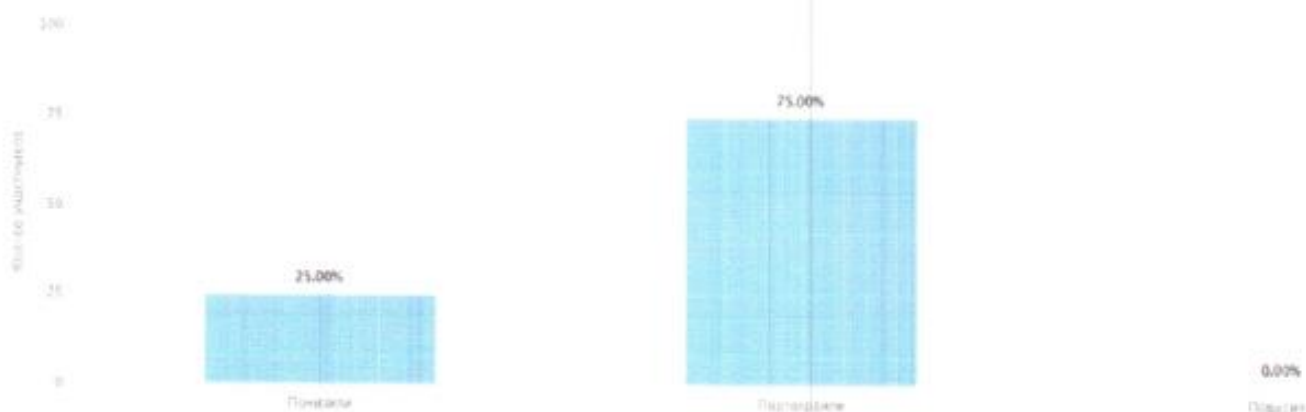
весна 2022 – 2023 учебного года



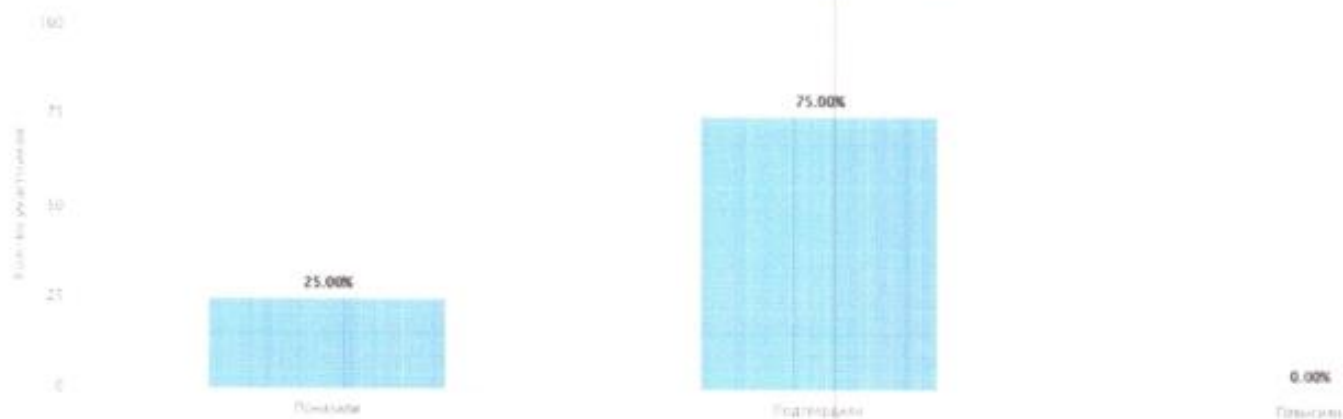
МКОУ «СОШ с. Алымовка»
осень 2020 – 2021 учебного года



весна 2020 – 2021 учебного года



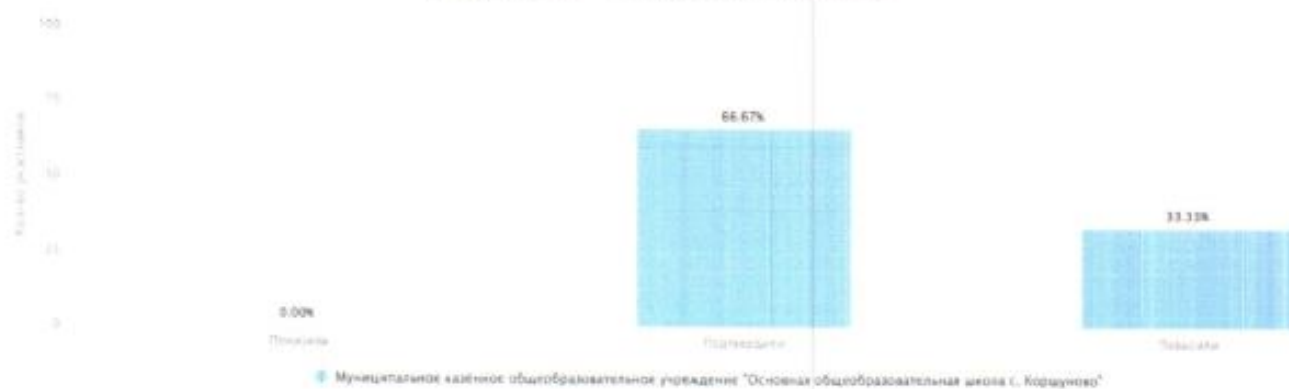
2022 год (осень 2022 – 2023 учебного года)



весна 2022 - 2023 учебного года

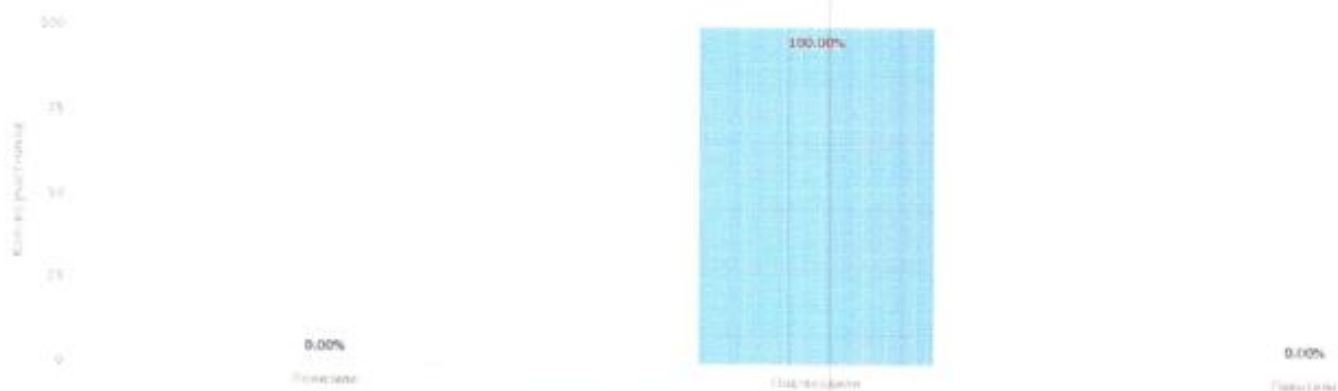


МКОУ «Основная школа с. Коршуново»
весна 2022 – 2023 учебного года

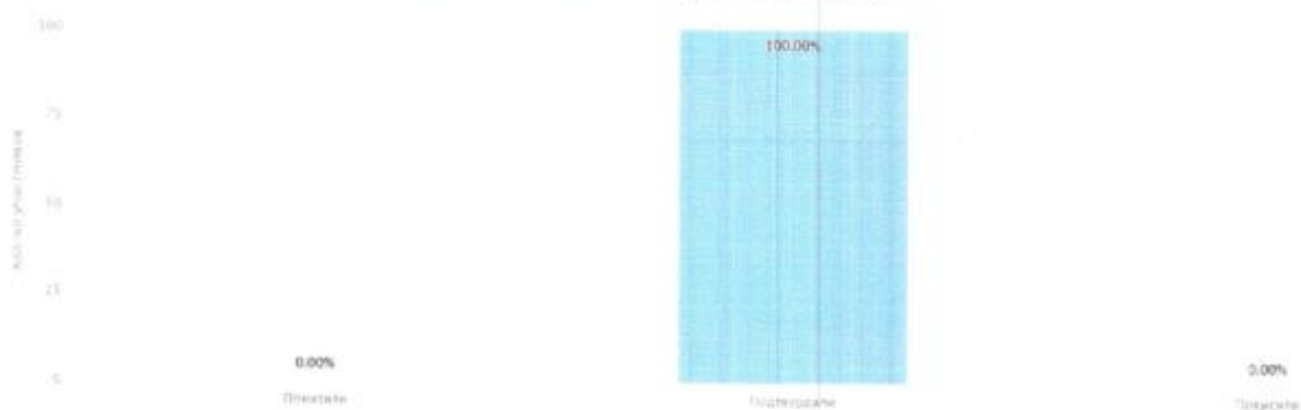


МКОУ «Криволукская СОШ им. Героя Советского Союза Тюрнева П.Ф.»

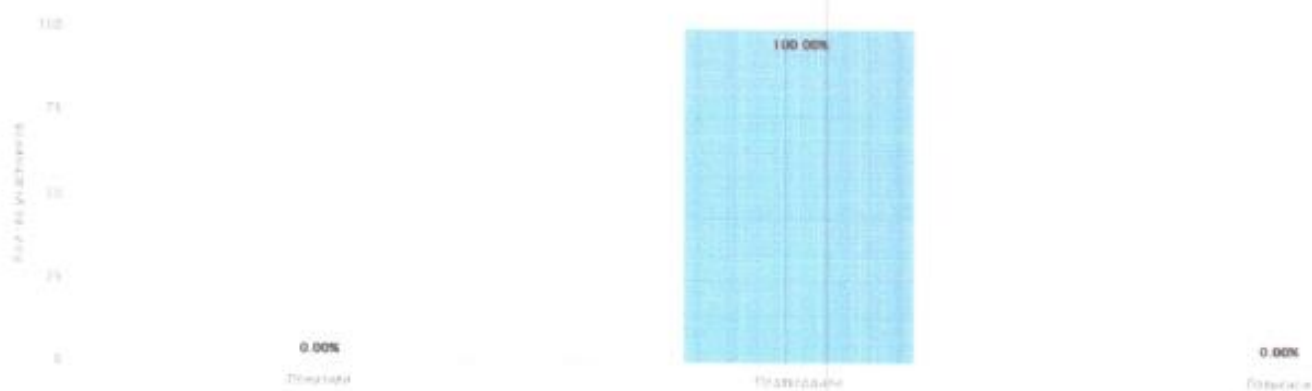
осень 2020 – 2021 учебного года



весна 2020 – 2021 учебного года



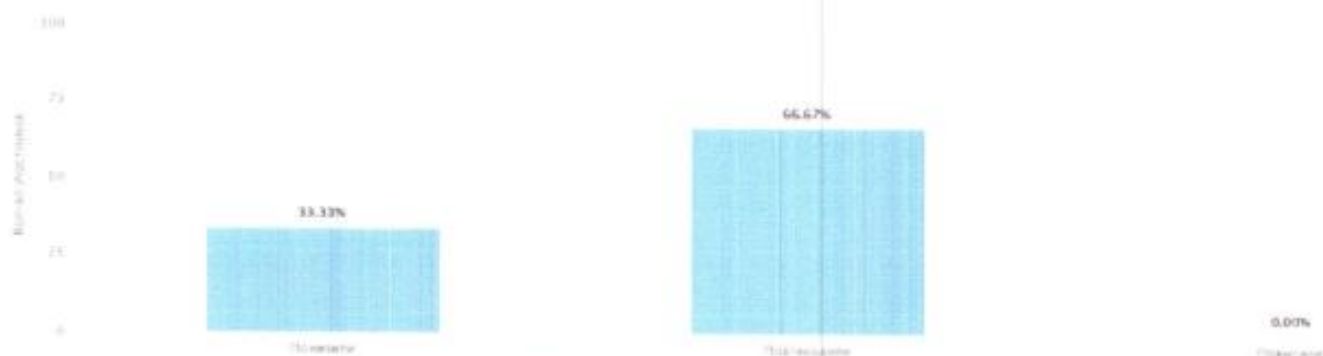
осень 2022 – 2023 учебного года



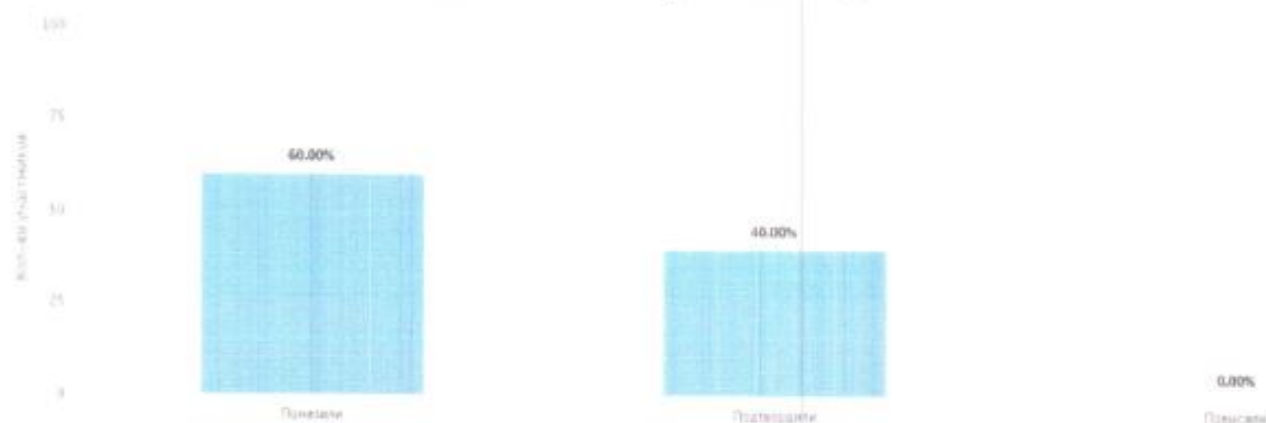
весна 2022 – 2023 учебного года



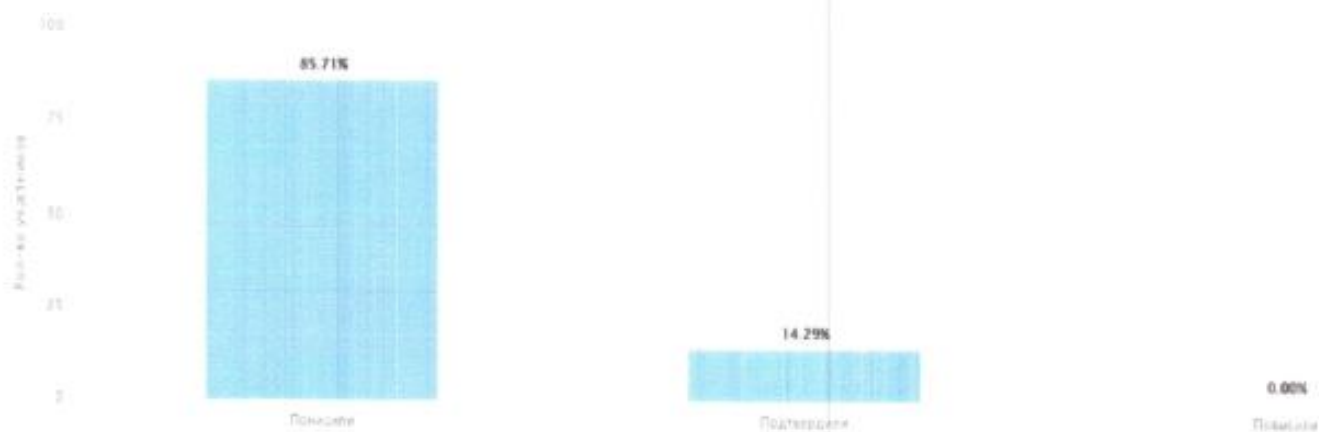
МКОУ «СОШ с. Макарово»
осень 2020 – 2021 учебного года



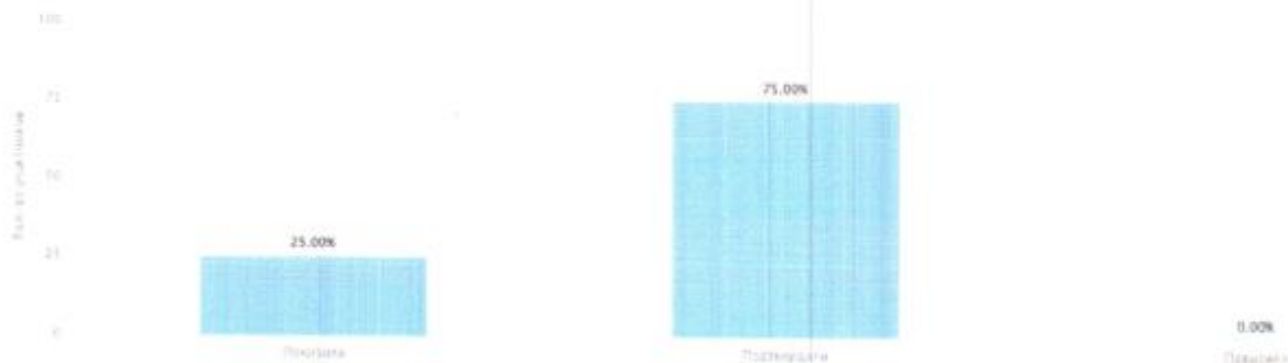
весна 2020 – 2021 учебного года



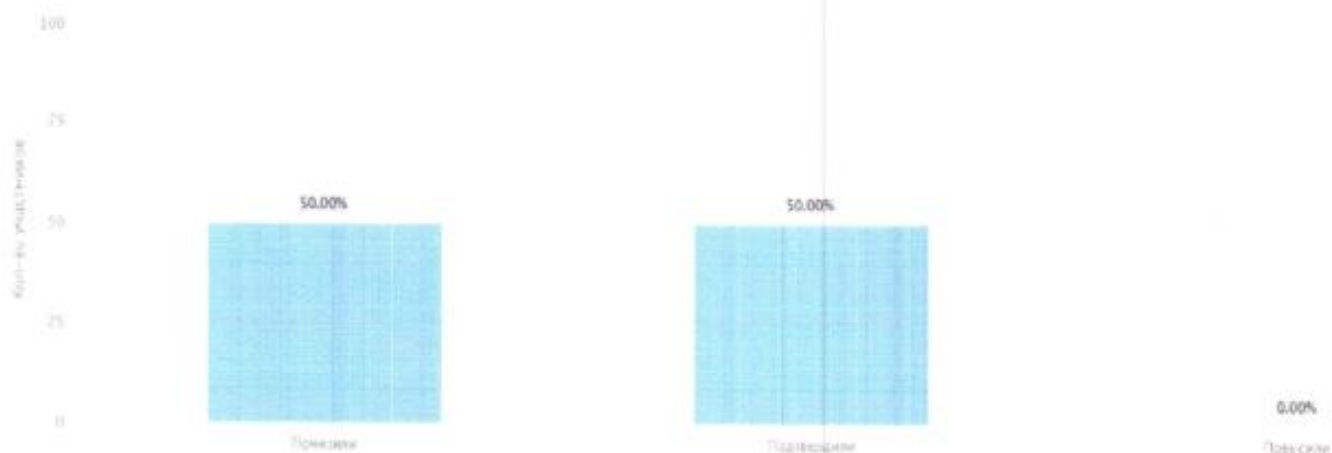
осень 2022 – 2023 учебного года



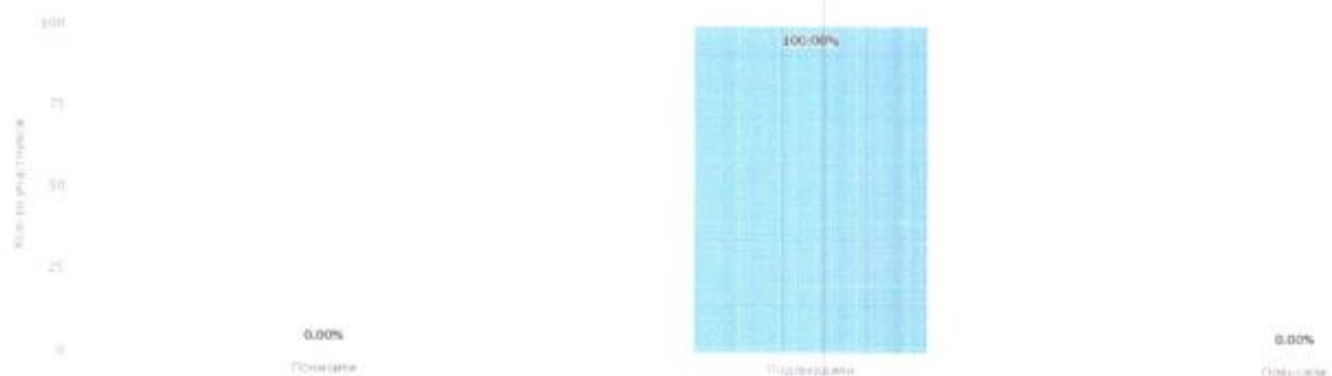
весна 2022 – 2023 учебного года



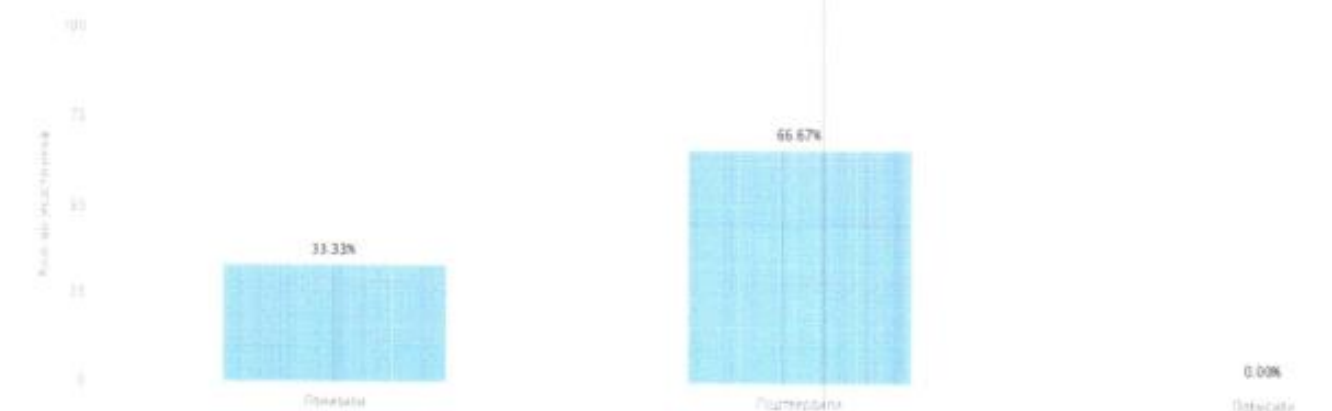
**МКОУ «Средняя школа с. Петропавловское»
осень 2020 – 2021 учебного года**



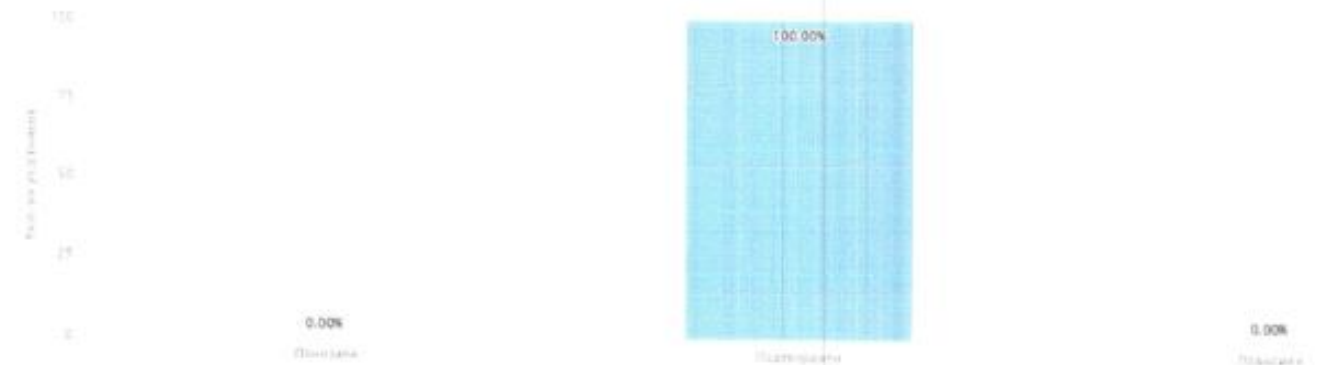
весна 2020 – 2021 учебного года



2022 год (весна 2021 – 2022 учебного года)



весна 2022 – 2023 учебного года

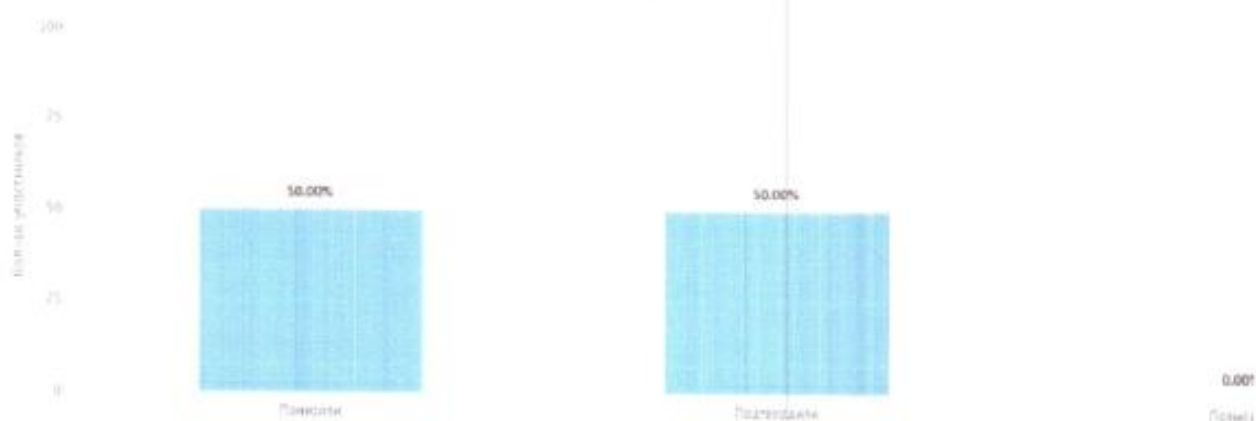


МКОУ «Средняя школа п. Юбилейный»

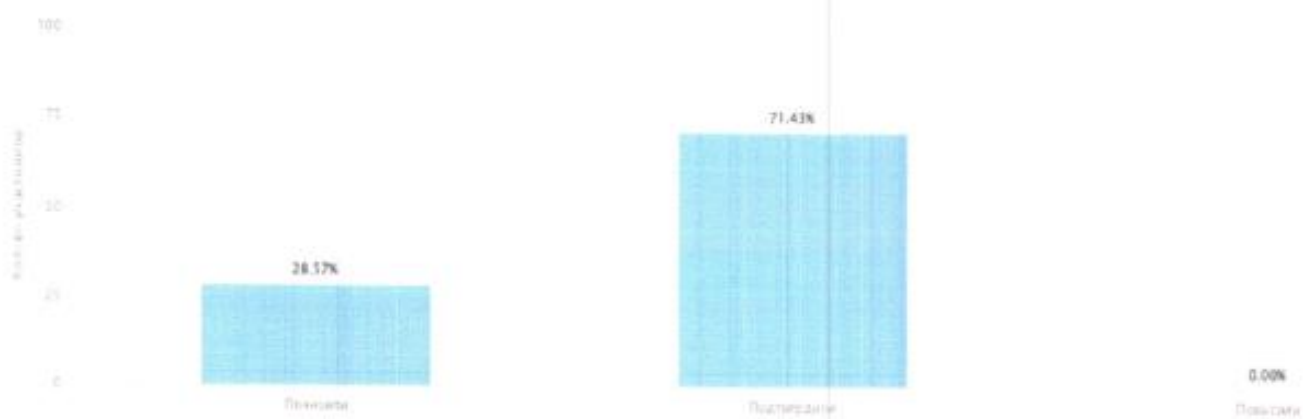
осень 2020 – 2021 учебного года



весна 2020 – 2021 учебного года



2022 год (весна 2021 – 2022 учебного года)



весна 2022 – 2023 учебного года

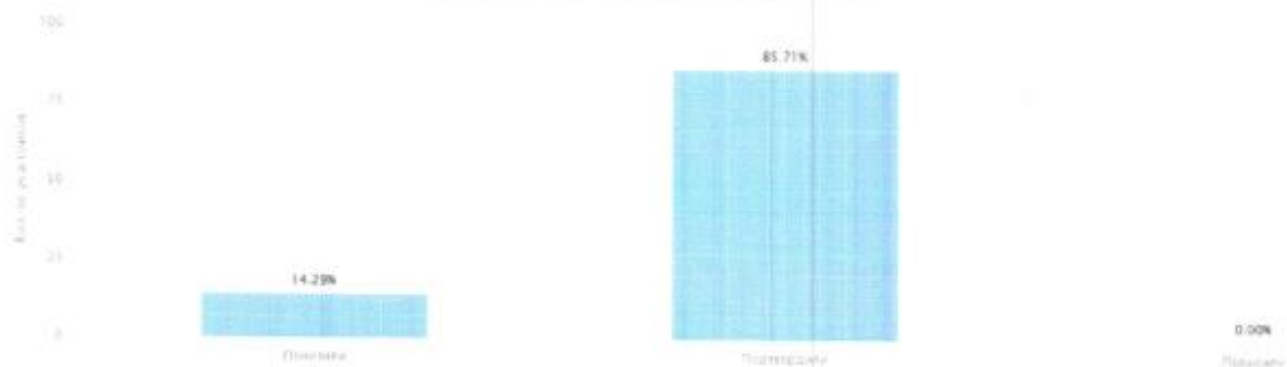


Таблица «Выполнение заданий»

2022 год (весна 2021 – 2022 и осень 2022 – 2023 учебного года)

Группы участнико в	Кол-во обуч-ся	№ задания / кол-во баллов																										
		1К1	1К2	1К3	2К1	2К2	2К3	3,1	3,2	4,1	4,2	5	6	7	8	9	10	11,1	11,2	12	13	14,1	14,2	15,1	15,2	16,1	16,2	17
		4	3	2	3	3	3	1	3	1	3	2	2	2	2	1	1	2	3	1	1	1	1	1	2	1	1	1
Вся выборка	1194 296	64, 7	47, 55	93, 44	85, 77	54, 99	54, 15	74, 52	35, 89	67, 62	26, 42	75, 18	54, 22	56, 87	56, 36	67, 8	81, 39	61, 5	48, 78	72, 2	60, 12	74, 07	60, 38	76, 19	37, 82	75, 81	46, 75	86, 4
Иркутская область	2533 6	58, 67	41, 17	93, 69	84, 19	49, 25	45, 42	69, 66	33, 25	61, 32	23, 18	69, 64	49, 51	49, 48	49, 81	61, 41	77, 18	58, 52	47, 57	66, 16	53, 73	68, 07	54, 35	71, 5	35, 05	70, 5	42, 52	84, 72
Киренски й район	203	60, 71	40, 56	90, 39	88, 18	52, 55	43, 19	72, 91	32, 51	65, 52	21, 02	70, 44	49, 75	48, 03	45, 81	67, 49	74, 88	64, 78	53, 53	71, 92	50, 74	65, 02	55, 17	76, 85	43, 84	73, 4	49, 26	83, 25
МКОУ «Основная школа №1»	49	72, 96	66, 67	95, 92	87, 07	46, 26	65, 99	79, 59	25, 85	65, 31	23, 81	70, 41	52, 04	53, 06	54, 08	55, 1	69, 39	48, 98	27, 21	57, 14	61, 22	69, 39	55, 1	77, 55	40, 82	77, 55	53, 06	73, 47
МКОУ «Средняя школа №3 г. Киренска»	39	60, 9	17, 09	93, 59	82, 05	58, 12	58, 12	84, 62	25, 64	74, 36	15, 38	65, 38	60, 26	50	47, 44	64, 1	69, 23	65, 38	55, 56	92, 31	56, 41	82, 05	71, 79	82, 05	43, 59	74, 36	53, 85	94, 87
МКОУ «Средняя школа №5 г. Киренска»	50	58, 5	22	80	94, 67	52	1,3 3	68	50	70	30	69	37	42	37	76	72	84	80, 67	66	18	30	28	70	52	66	50	68
МКОУ «Средняя школа №6 г. Киренска»	21	54, 76	61, 9	92, 86	90, 48	47, 62	25, 4	76, 19	31, 75	42, 86	7,9 4	83, 33	66, 67	38, 1	33, 33	95, 24	90, 48	73, 81	61, 9	90, 48	42, 86	76, 19	66, 67	90, 48	38, 1	90, 48	38, 1	10 0
МКОУ «Основная школа №9 г.	3	58, 33	44, 44	66, 67	88, 89	55, 56	55, 56	33, 33	11, 11	10 0	11, 11	83, 33	50	66, 67	83, 33	0	10 0	33, 33	11, 11	10 0	33, 33	10 0	66, 67	10 0	0	10 0	0	10 0

весна 2022 – 2023 учебного года

Группы участников	Кол-во обуч-ся	№ задания / кол-во баллов																										
		1К1	1К2	1К3	2К1	2К2	2К3	3,1	3,2	4,1	4,2	5	6	7	8	9	10	11,1	11,2	12	13	14,1	14,2	15,1	15,2	16,1	16,2	17
		4	3	2	3	3	3	1	3	1	3	2	2	2	2	1	1	2	3	1	1	1	1	1	2	1	1	1
Вся выборка	1325 576	64,09	47,37	93,51	86,84	58,34	54,18	75,95	39,31	68,77	28,61	75,28	56,76	56,73	56,06	69,15	81,61	66,52	53,9	72,18	62,86	75,18	62,24	77,76	40,71	77,14	48,8	86,46
Иркутская область	2734 0	59,14	42,58	93,57	85,7	54,82	47,34	72,01	38,4	62,96	27,02	71,3	53,63	51,46	51,36	64,14	78,36	64,92	54,21	65,73	58,83	73,6	60,66	74,25	39,77	74,11	46,42	85,1
Киренский район	238	60,61	58,96	92,86	95,1	55,32	58,82	66,81	29,41	67,23	20,31	81,72	52,1	49,79	54,83	65,97	81,51	69,12	58,54	61,34	66,39	83,61	70,17	77,73	28,57	79,41	32,77	95,8
МКОУ «Основная школа №1»	67	73,51	74,13	98,51	98,51	78,11	72,14	61,19	10,45	56,72	10,95	91,79	44,78	69,4	58,21	26,87	79,1	50,75	27,36	41,79	41,79	64,18	31,34	62,69	2,9	61,19	2,9	94,03
МКОУ «Средняя школа №3 г. Киренска»	45	51,67	45,19	95,56	89,63	29,63	55,56	80	60,74	82,22	30,37	66,67	62,22	52,22	63,33	64,44	80	71,11	63,7	55,56	82,22	93,33	86,67	64,44	26,67	71,11	35,56	93,33
МКОУ «Средняя школа №5 г. Киренска»	39	61,54	82,91	92,31	97,44	65,81	63,25	82,05	36,75	76,92	35,9	84,62	53,85	34,62	48,72	10,0	10,0	73,08	87,18	84,62	10,0	92,31	84,62	97,44	52,56	10,0	61,54	10,0
МКОУ «Средняя школа №6 г. Киренска»	23	57,61	37,68	86,96	89,86	52,17	17,39	69,57	30,43	65,22	11,59	73,91	58,7	19,57	21,74	82,61	60,87	91,3	62,32	52,17	60,87	91,3	82,61	91,3	45,65	86,96	39,13	10,0
МКОУ «Средняя школа п. Алексеевск»	28	59,82	59,52	76,79	10,0	29,76	59,52	46,43	11,9	57,14	13,1	85,71	51,79	46,43	66,07	85,71	75	57,14	70,24	82,14	75	89,29	82,14	89,29	28,57	85,71	46,43	89,29
МКОУ «СОШ с. Алымовка»	7	39,29	19,05	92,86	90,48	85,71	76,19	71,43	57,14	71,43	9,5	85,71	57,14	42,86	71,43	57,14	71,43	85,71	52,38	42,86	14,29	71,43	71,43	42,86	50	10,0	28,57	10,0
МКОУ	3	83	33	83	88	88	0	10	10	10	10	16	50	33	10	10	10	10	10	10	10	10	10	10	33	10	66	10

«Основная школа с. Коршуново»		33	33	33	89	89		0	0	0	0	67		33	0	0	0	0	0	0	0	0	0	0	33	0	67	0	
МКОУ «Криволукская СОШ им. Героя Советского Союза Тюрнева П.Ф.»	9	44,44	44,44	10,0	81,48	33,33	81,48	10,0	40,74	77,78	37,04	77,78	55,56	44,44	38,89	10,0	10,0	88,89	74,07	77,78	44,44	10,0	10,0	88,89	33,33	88,89	44,44	10,0	
МКОУ «СОШ с. Макарово»	8	34,38	66,67	93,75	10,0	29,17	58,33	25,0	0	37,5	0	10,0	31,25	37,5	43,75	50,0	75,0	93,75	66,67	62,5	75,0	75,0	75,0	10,0	0	87,5	0	10,0	
МКОУ «Средняя школа с. Петропавловское»	2	50	0	10,0	10,0	83,33	50	50	0	50	0	25	25	0	25	50	50	10,0	66,67	50	0	10,0	10,0	10,0	10,0	10,0	10,0	10,0	10,0
МКОУ «Средняя школа п. Юбилейный»	7	67,86	14,29	10,0	10,0	61,9	42,86	14,29	4,76	71,43	0	10,0	50	92,86	71,43	10,0	10,0	92,86	61,9	85,71	71,43	10,0	10,0	85,71	78,57	85,71	57,14	10,0	