



Российская Федерация
Министерство образования
Иркутской области

Управление образования администрации
Киренского муниципального района

ул. Ленработчих 30, г. Киренск, 666703
Тел. (39568) 4-41-02, факс (39568) 4-38-34
E-mail: main@38kir.ru
ОКПО 2106116, ОГРН 1023802600293
ИНН/КПП 3831001288/383101001

05.06.2023

№

512

на №

от

Руководителям
общеобразовательных организаций,
руководителю районного методического
объединения учителей географии

**Аналитическая справка по итогам проведения
всероссийской проверочной работы
по географии в 8 классах**

Весной 2022 – 2023 учебного года в соответствии с приказом Федеральной службы по надзору в сфере образования и науки (Рособрнадзор) от 23 декабря 2022 года №1282 «О проведении Федеральной службой по надзору в сфере образования и науки мониторинга качества подготовки обучающихся общеобразовательных организаций в форме всероссийских проверочных работ в 2023 году», распоряжением министерства образования Иркутской области от 21 февраля 2023 года №55-220-мр «О проведении всероссийских проверочных работ в общеобразовательных организациях Иркутской области в 2023 году», приказом управления образования администрации Киренского муниципального района от 22 февраля 2023 года №60 «О проведении всероссийских проверочных работ в 4 – 8, 11(10) классах» с целью мониторинга уровня предметной и метапредметной подготовки обучающихся в соответствии с федеральными государственными образовательными стандартами по программам начального общего, основного общего и среднего общего образования, получения и использования объективных результатов для принятия управленческих решений, направленных на повышение качества образования в общеобразовательных организациях, **7 апреля 2023 года** была проведена **всероссийская проверочная работа** (далее – ВПР) **по географии в 8-ых классах.**

В 2022 – 2023 учебном году (весной) в проверочной работе приняло участие 7 общеобразовательных организаций:

- МКОУ «Средняя школа №1»;
- МКОУ «Средняя школа №3 г. Киренска»;
- МКОУ «Средняя школа №5 г. Киренска»;

- МКОУ «Средняя школа п. Алексеевск»;
- МКОУ «Основная школа с. Коршуново»;
- МКОУ «Средняя школа с. Петропавловское»;
- МКОУ «Средняя школа п. Юбилейный».

В 2022 году (весной 2021 – 2022 и осенью 2022 – 2023 учебных годов) в ВПР участвовало 5 общеобразовательных организаций: МКОУ «Средняя школа №1», МКОУ «Средняя школа №5 г. Киренска», МКОУ «Средняя школа №6 г. Киренска», МКОУ «Криволукская СОШ им. Героя Советского Союза Тюрнева П.Ф.», МКОУ «Средняя школа п. Юбилейный».

Весной 2020 - 2021 учебного года в проверочной работе приняло участие 6 общеобразовательных организаций: МКОУ «Средняя школа №1», МКОУ «Средняя школа №3 г. Киренска», МКОУ «Средняя школа №5 г. Киренска», МКОУ «Средняя школа №6 г. Киренска», МКОУ «Основная школа №9 г. Киренска», МКОУ «Средняя школа п. Алексеевск».

Осенью 2020 - 2021 учебного года в ВПР участвовало 4 общеобразовательных организаций: МКОУ «Средняя школа п. Алексеевск», МКОУ «СОШ с. Алымовка», МКОУ «Основная школа с. Коршуново», МКОУ «СОШ с. Макарово».

Весной 2022 – 2023 учебного года в ВПР участвовало 96 обучающихся. С работой справилось 85 человек, не справилось – 11.

В 2022 году (весной 2020 – 2021 и осенью 2022 - 2023 учебных годов) в проверочной работе приняло участие 72 обучающихся, из них с работой справилось 68 человек, не справилось – 4.

Весной 2020 – 2021 учебного года в проверочной работе приняло участие 104 обучающихся. Справилось 97 участников, не справилось – 7.

Осенью 2020 - 2021 учебного года в работе участвовало 40 обучающихся, из них с работой справился 31 участник, не справилось – 9.

Работы по географии для каждой общеобразовательной организации формировались индивидуально из закрытого банка заданий.

Проверочная работа была направлена на проверку сформированности у обучающихся:

- предметных географических умений по работе с картографическими, иллюстративными, графическими и текстовыми источниками информации; умений обобщать, анализировать и оценивать информацию в целях интерпретации данных;
- видов деятельности по получению нового географического знания, преобразованию и применению знания в учебных и учебно-проектных ситуациях;
- географического типа мышления, научных представлений, владения научной географической терминологией, ключевыми географическими понятиями, методами и приёмами.

Работа по географии включала в себя 7 комплексных заданий, каждое из которых в свою очередь состояло из двух-трех частей (пунктов), объединённых единым содержанием. С учётом всех пунктов вариант работы включал в себя 7 заданий из 18 пунктов.

Задания различались не только по содержанию, но и по характеру решаемых обучающимися задач, и проверяли умение обучающихся работать с различными источниками географической информации (картами, фотографиями, таблицами, текстами, схемами, графиками и иными условно-графическими объектами). При этом каждый пункт каждого задания направлен на проверку того или иного из вышеуказанных умений.

С учётом времени, отведенного на выполнение работы, задания ориентированы преимущественно на краткий ответ в виде записи слов или словосочетаний, последовательности цифр, чисел, а также ответ, зафиксированный на контурной карте, и в форме заполненной таблицы или блок-схемы.

Задания №№2, 3, 4, 5, 6 выполнялись с использованием географических карт, приведённых в варианте проверочной работы.

Степень обученности по географии по району составила 88%, качество обученности – 18%, средний балл – 3,1.

**Таблица «Сводная таблица результатов
ВПР по географии»**

Учебный год	Кол-во участников	Степень обученности	Качество обученности	Средний балл
2020 – 2021 осень	40	78%	40%	3,3
2020 – 2021 весна	104	93%	34%	3,3
2022 (2021 – 2022 весна 2022 – 2023 осень)	72	94%	32%	3,3
2022 – 2023 весна	96	88%	18%	3,1

По данным из таблицы можно увидеть, что в сравнении с результатами 2020 – 2021 учебного года и 2022 года отмечается отрицательная динамика степени обученности и качества обученности. Качество обученности по району – низкое.

В таблице «Достижение планируемых результатов в соответствии с ПООП ООО и ФГОС» представлены результаты выполнения заданий, соответствующих тем или иным элементам содержания в программах основного общего образования. По данным из таблицы можно отследить, какие умения освоены лучше, а какие – хуже.

**Таблица «Достижение планируемых результатов
в соответствии с ПООП ООО и ФГОС»**

№	Блоки ПООП ООО	Макс.	Средний %
---	----------------	-------	-----------

	выпускник научится / получит возможность научиться или проверяемые требования (умения) в соответствии с ФГОС	балл	выполнения		
			По АТЕ	По региону	По России
	2020 – 2021 учебный год осень 2020 – 2021 учебный год весна 2022 (весна 2021 – 2022 и осень 2022 – 2023 учебных годов) 2022 – 2023 учебный год весна		40/ 104/ 72/ 96	5809/ 7584/ 8302/ 9106	393551/ 258012/ 400110/ 256057
1.1	Особенности географического положения России. Территория и акватория, морские и сухопутные границы. Умения устанавливать причинно-следственные связи, строить логическое рассуждение. Умения создавать, применять и преобразовывать знаки и символы, модели и схемы для решения учебных и познавательных задач. Представления об основных этапах географического освоения Земли, открытиях великих путешественников и землепроходцев, исследованиях материков Земли. Первичные компетенции использования территориального подхода как основы географического мышления, владение понятийным аппаратом географии. Умения ориентироваться в источниках географической информации, выявлять взаимодополняющую географическую информацию. Умение различать изученные географические объекты.	3	80 89 91 81,94	77 82 78 77,65	81 85 82 81,41
1.2	Особенности географического положения России. Территория и акватория, морские и сухопутные границы. Умения устанавливать причинно-следственные связи, строить логическое рассуждение. Умения создавать, применять и преобразовывать знаки и символы, модели и схемы для решения учебных и познавательных задач. Представления об основных этапах географического освоения Земли, открытиях великих путешественников и землепроходцев, исследованиях материков Земли. Первичные компетенции использования территориального подхода как основы географического мышления, владение понятийным аппаратом географии. Умения ориентироваться в источниках географической информации, выявлять взаимодополняющую географическую информацию. Умение различать изученные географические объекты.	1	68 76 58 62,5	59 66 49 55,5	69 74 59,8 60,99
1.3	Особенности географического положения России. Территория и акватория, морские и сухопутные границы. Умения устанавливать причинно-следственные связи, строить логическое рассуждение. Умения создавать, применять и преобразовывать знаки и символы, модели и схемы для решения учебных и познавательных задач. Представления об основных этапах географического освоения Земли, открытиях великих путешественников и землепроходцев, исследованиях материков Земли. Первичные компетенции использования территориального подхода как основы географического мышления, владение понятийным аппаратом географии.	5	53 47	47 52	56 61

	<p>Умения ориентироваться в источниках географической информации, выявлять взаимодополняющую географическую информацию.</p> <p>Умение различать изученные географические объекты.</p>				
2.1	<p>Особенности географического положения России. Территория и акватория, морские и сухопутные границы.</p> <p>Умения определять понятия, создавать обобщения, устанавливать аналогии.</p> <p>Умения устанавливать причинно-следственные связи, строить логическое рассуждение.</p> <p>Умения: ориентироваться в источниках географической информации; определять и сравнивать качественные и количественные показатели, характеризующие географические объекты, их положение в пространстве.</p> <p>Умения использовать источники географической информации для решения различных задач: выявление географических зависимостей и закономерностей; расчет количественных показателей, характеризующих географические объекты, сопоставление географической информации.</p>	2	43 59 79 71,35	40 46 61 61,79	47 55 66 66,12
2.2	<p>Особенности географического положения России. Территория и акватория, морские и сухопутные границы.</p> <p>Умения определять понятия, создавать обобщения, устанавливать аналогии.</p> <p>Умения устанавливать причинно-следственные связи, строить логическое рассуждение.</p> <p>Умения: ориентироваться в источниках географической информации; определять и сравнивать качественные и количественные показатели, характеризующие географические объекты, их положение в пространстве.</p> <p>Умения использовать источники географической информации для решения различных задач: выявление географических зависимостей и закономерностей; расчет количественных показателей, характеризующих географические объекты, сопоставление географической информации.</p>	2	59 37 10 12,5	18 22 19 21	28 32 28 28,63
3.1	<p>Природа России. Особенности геологического строения и распространения крупных форм рельефа.</p> <p>Умения определять понятия, создавать обобщения, устанавливать аналогии, классифицировать.</p> <p>Умения устанавливать причинно-следственные связи, строить логическое рассуждение.</p> <p>Умения: ориентироваться в источниках географической информации: находить и извлекать необходимую информацию; определять и сравнивать качественные и количественные показатели, характеризующие географические объекты, процессы и явления, их положение в пространстве; выявлять взаимодополняющую географическую информацию, представленную в одном или нескольких источниках.</p> <p>Умения: различать изученные географические объекты, процессы и явления; сравнивать географические объекты, процессы и явления на основе известных характерных свойств.</p> <p>Умение различать географические процессы и явления,</p>	2	59 80 72 65,1	62 65 59,5 59,16	66 71 64 65,51

	определяющие особенности компонентов природы отдельных территорий.				
3.2	<p>Природа России. Особенности геологического строения и распространения крупных форм рельефа.</p> <p>Умения определять понятия, создавать обобщения, устанавливать аналогии, классифицировать.</p> <p>Умения устанавливать причинно-следственные связи, строить логическое рассуждение.</p> <p>Умения: ориентироваться в источниках географической информации: находить и извлекать необходимую информацию; определять и сравнивать качественные и количественные показатели, характеризующие географические объекты, процессы и явления, их положение в пространстве; выявлять взаимодополняющую географическую информацию, представленную в одном или нескольких источниках.</p> <p>Умения: различать изученные географические объекты, процессы и явления; сравнивать географические объекты, процессы и явления на основе известных характерных свойств.</p> <p>Умение различать географические процессы и явления, определяющие особенности компонентов природы отдельных территорий.</p>	2	65 67 64 45,83	45 55 46 47,76	56 63 56 57,82
3.3	<p>Природа России. Особенности геологического строения и распространения крупных форм рельефа.</p> <p>Умения определять понятия, создавать обобщения, устанавливать аналогии, классифицировать.</p> <p>Умения устанавливать причинно-следственные связи, строить логическое рассуждение.</p> <p>Умения: ориентироваться в источниках географической информации: находить и извлекать необходимую информацию; определять и сравнивать качественные и количественные показатели, характеризующие географические объекты, процессы и явления, их положение в пространстве; выявлять взаимодополняющую географическую информацию, представленную в одном или нескольких источниках.</p> <p>Умения: различать изученные географические объекты, процессы и явления; сравнивать географические объекты, процессы и явления на основе известных характерных свойств.</p> <p>Умение различать географические процессы и явления, определяющие особенности компонентов природы отдельных территорий.</p>	2	64 66 54 29,17	53 56 39 35,43	59 65 45 45,74
4.1	<p>Природа России. Внутренние воды и водные ресурсы, особенности их размещения на территории страны. Моря России.</p> <p>Умения устанавливать причинно-следственные связи, строить логическое рассуждение, умозаключение и делать выводы.</p> <p>Смысловое чтение.</p> <p>Первичные компетенции использования территориального подхода как основы географического мышления, владение понятийным аппаратом географии.</p> <p>Умения ориентироваться в источниках географической</p>	2	40 41 67 46,74	31 42 49 56,77	44 52 56 57,16

	<p>информации: находить и извлекать необходимую информацию; определять и сравнивать качественные и количественные показатели, характеризующие географические объекты, процессы и явления, их положение в пространстве; выявлять недостающую и/или взаимодополняющую географическую информацию, представленную в одном или нескольких источниках. Умения использовать источники географической информации для решения различных задач: выявление географических зависимостей и закономерностей; расчет количественных показателей, характеризующих географические объекты.</p>				
4.2	<p>Природа России. Внутренние воды и водные ресурсы, особенности их размещения на территории страны. Моря России.</p> <p>Умения устанавливать причинно-следственные связи, строить логическое рассуждение, умозаключение и делать выводы.</p> <p>Смысловое чтение.</p> <p>Первичные компетенции использования территориального подхода как основы географического мышления, владение понятийным аппаратом географии.</p> <p>Умения ориентироваться в источниках географической информации: находить и извлекать необходимую информацию; определять и сравнивать качественные и количественные показатели, характеризующие географические объекты, процессы и явления, их положение в пространстве; выявлять недостающую и/или взаимодополняющую географическую информацию, представленную в одном или нескольких источниках. Умения использовать источники географической информации для решения различных задач: выявление географических зависимостей и закономерностей; расчет количественных показателей, характеризующих географические объекты.</p>	2	36 22 76 42,19	19 25 62 61,9	26 31 64 66,68
4.3	<p>Умения использовать источники географической информации для решения различных задач: выявление географических зависимостей и закономерностей; расчет количественных показателей, характеризующих географические объекты.</p>	2	17 16 13,54	41 28 28,71	39 33 36,07
5.1	<p>Природа России.</p> <p>Типы климатов, факторы их формирования, климатические пояса.</p> <p>Климат и хозяйственная деятельность людей.</p> <p>Умения определять понятия, создавать обобщения, устанавливать аналогии, классифицировать.</p> <p>Умения устанавливать причинно-следственные связи, строить логическое рассуждение.</p> <p>Умения создавать, применять и преобразовывать знаки и символы, модели и схемы для решения учебных и познавательных задач.</p> <p>Смысловое чтение.</p>	1	43 54 13 20,83	23 35 29,6 29,56	40 47 41 40,25
5.2	<p>Владение понятийным аппаратом географии.</p> <p>Умения: находить и извлекать необходимую информацию; определять и сравнивать качественные и количественные</p>	2	43 54 33	22 32 33	35 43 41

	показатели, характеризующие географические объекты, процессы и явления, их положение в пространстве; представлять в различных формах географическую информацию. Умение использовать источники географической информации для решения различных задач.		17,19	34,95	44,04
5.3	Умения: различать изученные географические объекты, процессы и явления; сравнивать географические объекты, процессы и явления на основе известных характерных свойств. Способность использовать знания о географических законах и закономерностях, о взаимосвязях между изученными географическими объектами, процессами и явлениями для объяснения их свойств.	2	61 68 35 28,13	46 54 42 44,32	54 59,9 48 51,03
6.1	Административно-территориальное устройство России. Часовые пояса. Растительный и животный мир России. Почвы. Природные зоны. Высотная поясность. Умения определять понятия, создавать обобщения, устанавливать аналогии, классифицировать. Умения устанавливать причинно-следственные связи, строить логическое рассуждение. Смысловое чтение. Умение применять географическое мышление в познавательной, коммуникативной и социальной практике. Первичные компетенции использования территориального подхода как основы географического мышления, владение понятийным аппаратом географии.	2	14 14 44 44,97	17 21 31 32,7	29 30 38 37,94
6.2	Умения ориентироваться в источниках географической информации: находить и извлекать необходимую информацию; определять и сравнивать качественные и количественные показатели, характеризующие географические объекты, процессы и явления; представлять в различных формах географическую информацию.	1	38 50 25 26,04	27 34 27 25,83	39 42 37 35,39
6.3	Умение использовать источники географической информации для решения различных задач. Способность использовать знания о географических законах и закономерностях, а также о мировом, зональном, летнем и зимнем времени для решения практико-ориентированных задач по определению различий в поясном времени территорий в контексте реальной жизни.	2 1	40 34 35 33,33	31 35 26 28,54	38 42 33 34,15
7.1	Население России. Умения устанавливать причинно-следственные связи, строить логическое рассуждение, умозаключение и делать выводы. Умения ориентироваться в источниках географической информации: находить и извлекать необходимую информацию; определять и сравнивать качественные и количественные показатели, характеризующие географические объекты, процессы и явления. Способность использовать знания о населении и взаимосвязях между изученными демографическими процессами и явлениями для решения различных учебных и практико-ориентированных задач, а также различать (распознавать) демографические процессы и явления, характеризующие демографическую ситуацию в России и	2	89 93 85 82,81	82 87 72 74,75	81 86 72 75,61

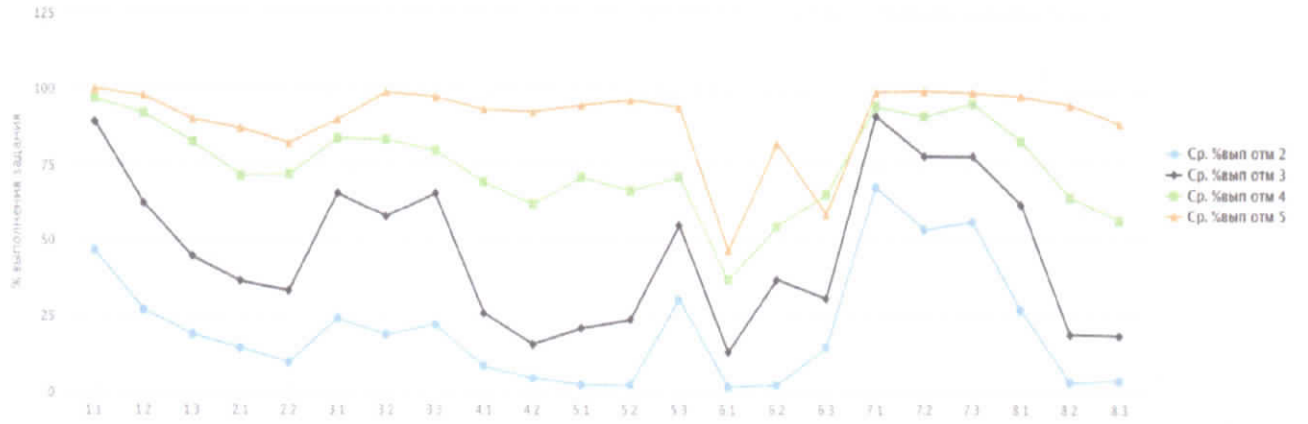
	отдельных регионах.				
7.2	<p>Население России.</p> <p>Умения устанавливать причинно-следственные связи, строить логическое рассуждение, умозаключение и делать выводы.</p> <p>Умения ориентироваться в источниках географической информации: находить и извлекать необходимую информацию; определять и сравнивать качественные и количественные показатели, характеризующие географические объекты, процессы и явления.</p> <p>Способность использовать знания о населении и взаимосвязях между изученными демографическими процессами и явлениями для решения различных учебных и практико-ориентированных задач, а также различать (распознавать) демографические процессы и явления, характеризующие демографическую ситуацию в России и отдельных регионах.</p>	1 2	83 86 61 53,56	67 72 54 54,66	75 77 55 57,37
7.3	<p>Население России.</p> <p>Умения устанавливать причинно-следственные связи, строить логическое рассуждение, умозаключение и делать выводы.</p> <p>Умения ориентироваться в источниках географической информации: находить и извлекать необходимую информацию; определять и сравнивать качественные и количественные показатели, характеризующие географические объекты, процессы и явления.</p> <p>Способность использовать знания о населении и взаимосвязях между изученными демографическими процессами и явлениями для решения различных учебных и практико-ориентированных задач, а также различать (распознавать) демографические процессы и явления, характеризующие демографическую ситуацию в России и отдельных регионах.</p>	1	85 74	69 75	73 77
8.1	<p>Природа России.</p> <p>Умение осознанно использовать речевые средства в соответствии с задачей коммуникации для выражения своих мыслей; владение письменной речью.</p> <p>Умение применять географическое мышление в познавательной, коммуникативной и социальной практике.</p> <p>Первичные компетенции использования территориального подхода как основы географического мышления, владение понятийным аппаратом географии.</p> <p>Умения: различать географические процессы и явления, определяющие особенности компонентов природы отдельных территорий; оценивать характер и особенности взаимодействия деятельности человека и компонентов природы в разных географических условиях; приводить примеры взаимодействия природы и общества в пределах отдельных территорий; давать характеристику компонентов природы своего региона.</p>	1	65 58	52 61	57 64
8.2	<p>Природа России.</p> <p>Умение осознанно использовать речевые средства в соответствии с задачей коммуникации для выражения своих мыслей; владение письменной речью.</p> <p>Умение применять географическое мышление в</p>	2	31 33	28 38	34 42

	<p>познавательной, коммуникативной и социальной практике. Первичные компетенции использования территориального подхода как основы географического мышления, владение понятийным аппаратом географии. Умения: различать географические процессы и явления, определяющие особенности компонентов природы отдельных территорий; оценивать характер и особенности взаимодействия деятельности человека и компонентов природы в разных географических условиях; приводить примеры взаимодействия природы и общества в пределах отдельных территорий; давать характеристику компонентов природы своего региона.</p>				
8.3	<p>Природа России. Умение осознанно использовать речевые средства в соответствии с задачей коммуникации для выражения своих мыслей; владение письменной речью. Умение применять географическое мышление в познавательной, коммуникативной и социальной практике. Первичные компетенции использования территориального подхода как основы географического мышления, владение понятийным аппаратом географии. Умения: различать географические процессы и явления, определяющие особенности компонентов природы отдельных территорий; оценивать характер и особенности взаимодействия деятельности человека и компонентов природы в разных географических условиях; приводить примеры взаимодействия природы и общества в пределах отдельных территорий; давать характеристику компонентов природы своего региона.</p>	3	35 28	20 27	23 29

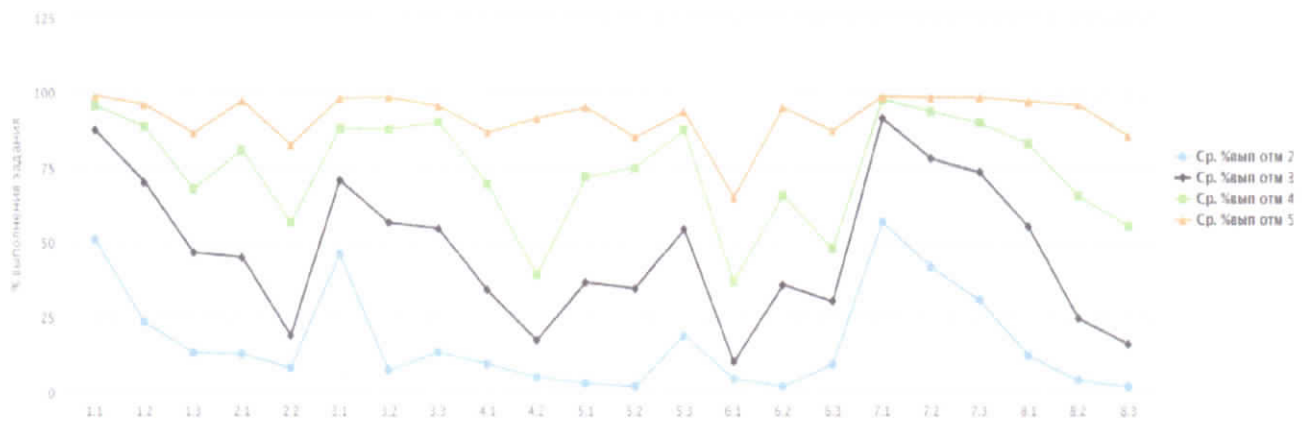
В сравнении с результатами 2020 – 2021 учебного года и 2022 года можно отметить следующее:

- весной 2022 – 2023 учебного года результаты выполнения заданий обучающимися общеобразовательных организаций Киренского района в основном выше областных (№№1(1.1, 1.2), 2(2.1), 3(3.1), 4(4.1), 6(6.1, 6.2), 7(7.1)) и российских (№№1(1.1, 1.2), 2(2.1), 6(6.1), 7(7.1));
- в 2022 году (весной 2021 – 2022 и осенью 2022 – 2023 учебных годов) результаты выполнения заданий обучающимися в основном выше областных (№№1(1.1, 1.2), 2(2.1), 3(3.1, 3.2, 3.3), 4(4.1, 4.2), 6(6.1, 6.2, 6.3), 7(7.1, 7.2)) и российских (№№1(1.1), 2(2.1), 3(3.1 3.2, 3.3), 4(4.1, 4.2), 6(6.1, 6.3), 7(7.1, 7.2));
- весной 2020 – 2021 учебного года результаты выполнения заданий обучающимися в основном выше областных (№№1.1, 1.2, 2.1, 2.2, 3.1, 3.2, 3.3, 5.1, 5.2, 5.3, 6.2, 7.1, 7.2) и российских (№№1.1, 1.2, 2.1, 2.2, 3.1, 3.2, 3.3, 5.1, 5.2, 5.3, 6.2, 7.1, 7.2);
- осенью 2020 – 2021 учебного года результаты выполнения заданий обучающимися в основном выше областных (№№1.1, 1.2, 1.3, 2.1, 2.2, 3.2, 3.3, 4.1, 4.2, 5.1, 5.2, 5.3, 6.2, 6.3, 7.1, 7.2, 7.3, 8.1, 8.2, 8.3) и российских (№№2.2, 3.2, 3.3, 4.2, 5.1, 5.2, 5.3, 6.3, 7.1, 7.2, 7.3, 8.1, 8.3).

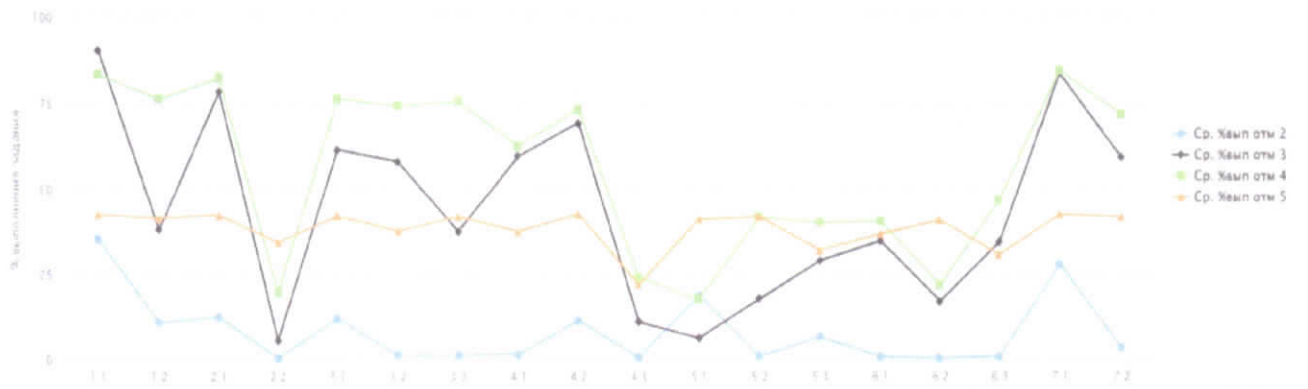
**Гистограмма «Ср. % выполнения заданий группами обучающихся»
осень 2020 – 2021 учебного года**



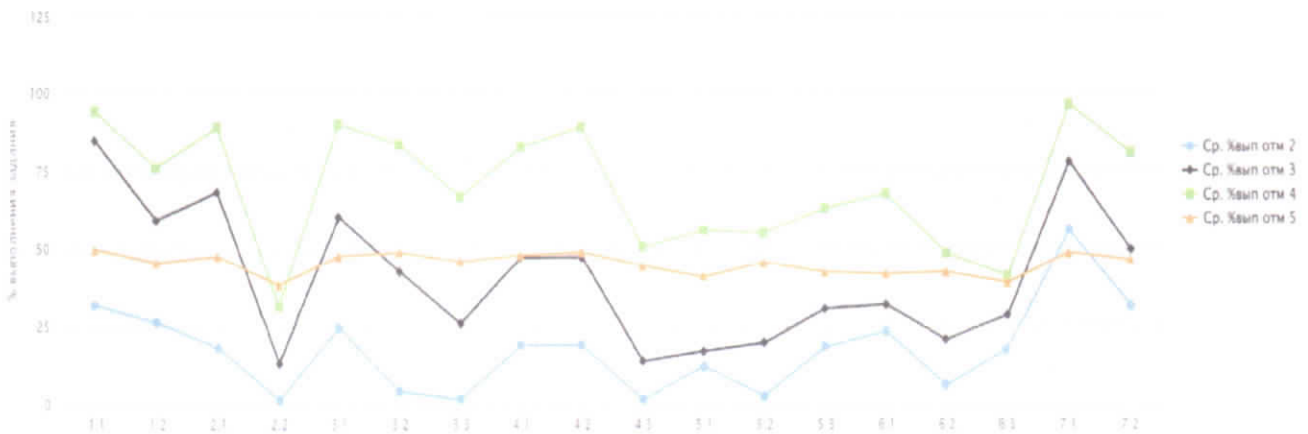
весна 2020 – 2021 учебного года



2022 год (весна 2021 – 2022 и осень 2022 – 2023 учебных годов)



весна 2022 – 2023 учебного года



В сравнении с результатами 2020 – 2021 учебного года у обучающихся с отметками «4», «3» и «2» имеются проблемы в формировании планируемого результата, проверяемого заданиями:

- №2(2.2) на умение определять по заданным координатам местоположение точки, связанной с одним из этих объектов, отметить на карте другую точку согласно условию задания и рассчитать расстояние между этими точками с помощью географических координат;
- №3(3.3) на умение по фотоизображению и выявлять характерные особенности указанной формы рельефа на основе текстовой информации, представленной в форме перечня характеристик;
- №4(4.3) на работу с текстом для определения водного объекта по его описанию и картой для определения его размещения и анализ текстовой информации для поиска необходимых характеристик объекта в целях проведения заданных расчетов или ответов на поставленные вопросы, касающихся данного объекта;
- №6(6.2) на умение рассчитывать разницу во времени между двумя точками маршрута;
- №7(7.2) на умение анализировать статистические данные и делать выводы в форме ответов на вопросы.

Весной 2022 – 2023 учебного года у обучающихся возникли проблемы в таких же заданиях, как и в 2020 – 2021 учебном году (№№2(2.2), 4, 6) и 2022 году (№№2(2.2), 3, 4(4.3), 7(7.2)).

Максимальный первичный балл составил 33 балла.

По данным из гистограмм «Распределение первичных баллов» (Приложение №3) в сравнении с результатами 2020 – 2021 учебного года и 2022 года можно увидеть, что обучающиеся набрали следующие первичные баллы:

- минимальный первичный балл по району:

- 2020 – 2021 учебный год – 5 баллов (МКОУ «Средняя школа п. Алексеевск») / 4 балла (МКОУ Средняя школа №3 г. Киренска»);
- 2022 год (весна 2021 – 2022 и осень 2022 – 2023 учебных годов) – 2 балла (МКОУ «Средняя школа №6 г. Киренска»);
- 2022 – 2023 учебный год (весна) – 2 балла (МКОУ «Средняя школа №3 г. Киренска»);

- максимальный первичный балл по району:

- 2020 – 2021 учебный год – 36 баллов (МКОУ «Средняя школа п. Алексеевск») / 39 баллов (МКОУ «Средняя школа №6 г. Киренска»);
- 2022 год (весна 2021 – 2022 и осень 2022 – 2023 учебных годов) – 30 баллов (МКОУ «Средняя школа №1»);
- 2022 – 2023 учебный год (весна) – 28 баллов (МКОУ «Средняя школа п. Алексеевск»).

По данным из гистограммы «Распределение первичных баллов» можно увидеть, что в Киренском районе «скачок» в наборе первичного балла составил 14 баллов (11,5%).

По данным из гистограмм «Распределение первичных баллов» (Приложение №4) в общеобразовательных организациях в сравнении с результатами 2020 – 2021 учебного года и 2022 года можно увидеть, что обучающиеся набрали следующие первичные баллы:

- минимальный первичный балл:

- МКОУ «Средняя школа №1» - - / 5 баллов / 7 баллов / 11 баллов;
- МКОУ «Средняя школа №3 г. Киренска» - - / 4 балла / - / 2 балла;
- МКОУ «Средняя школа №5 г. Киренска» - - / 16 баллов / 13 баллов / 14 баллов;
- МКОУ «Средняя школа №6 г. Киренска» - - / 5 баллов / 2 балла / -;
- МКОУ «Основная школа №9 г. Киренска» - - / 13 баллов / - / -;
- МКОУ «Средняя школа п. Алексеевск» - 5 баллов / 5 баллов / - / 5 баллов;
- МКОУ «СОШ с. Алымовка» - 18 баллов / - / - / -;
- МКОУ «Основная школа с. Коршуново» - 27 баллов / - / - / 26 баллов;
- МКОУ «Криволукская СОШ им. Героя Советского Союза Тюрнева П.Ф.» - - / - / 11 баллов / -;
- МКОУ «СОШ с. Макарово» - 7 баллов / - / - / -;
- МКОУ «Средняя школа с. Петропавловское» - - / - / - / 10 баллов;
- МКОУ «Средняя школа п. Юбилейный» - - / - / 12 баллов / 10 баллов;

- максимальный первичный балл:

- МКОУ «Средняя школа №1» - - / 30 баллов / 30 баллов / 19 баллов;
- МКОУ «Средняя школа №3 г. Киренска» - - / 27 баллов / - / 25 баллов;
- МКОУ «Средняя школа №5 г. Киренска» - - / 36 баллов / 23 балла / 27 баллов;
- МКОУ «Средняя школа №6 г. Киренска» - - / 39 баллов / 25 баллов / -;
- МКОУ «Основная школа №9 г. Киренска» - - / 16 баллов / - / -;
- МКОУ «Средняя школа п. Алексеевск» - 36 баллов / 32 балла / - / 28 баллов;
- МКОУ «СОШ с. Алымовка» - 29 баллов / - / - / -;
- МКОУ «Основная школа с. Коршуново» - 30 баллов / - / - / 27 баллов;
- МКОУ «Криволукская СОШ им. Героя Советского Союза Тюрнева П.Ф.» - - / - / 22 балла / -;
- МКОУ «СОШ с. Макарово» - 16 баллов / - / - / -;
- МКОУ «Средняя школа с. Петропавловское» - - / - / - / 11 баллов;
- МКОУ «Средняя школа п. Юбилейный» - - / - / 20 баллов / 24 балла.

По данным из гистограмм «Соответствие отметок за выполненную работу (ОВР) и отметок по журналу (ОЖ)» (Приложение №5) в сравнении с результатами 2020 – 2021 учебного года и 2022 года можно увидеть следующее:

- кол-во обучающихся (%), которые понизили отметки (ОВР < ОЖ):

- 2020 – 2021 учебный год – 28 (70%) / 54 (51,92%);

- 2022 год (весна 2021 – 2022 и осень 2022 – 2023 учебных годов) - 27 (38%);
- 2022 – 2023 учебный год (весна) – 64 (66,67%);

- кол-во обучающихся (%), которые подтвердили отметки (ОВР = ОЖ):

- 2020 – 2021 учебный год – 12 (30%) / 47 (45,19%);
- 2022 год (весна 2021 – 2022 и осень 2022 – 2023 учебных годов) – 44 (61%);
- 2022 – 2023 учебный год (весна) – 32 (33,33%);

- кол-во обучающихся (%), которые повысили отметки (ОВР > ОЖ):

- 2020 – 2021 учебный год – 0 / 3 (2,88%);
- 2022 год (весна 2021 – 2022 и осень 2022 – 2023 учебных годов) – 1 (1%);
- 2022 – 2023 учебный год (весна) – 0.

По результатам гистограмм видно, что в сравнении с результатами 2020 – 2021 учебного года и 2022 года увеличилось количество участников, понизивших и подтвердивших отметки.

По данным из гистограмм «Соответствие отметок за выполненную работу (ОВР) и отметок по журналу (ОЖ)» (Приложение №6) в общеобразовательных организациях в сравнении с результатами 2020 – 2021 учебного года и 2022 года можно увидеть следующее:

- кол-во обучающихся (%), которые понизили отметки (ОВР < ОЖ):

- МКОУ «Средняя школа №1» - - / 17 (71%) / 8 (33%) / 20 (76,92%);
- МКОУ «Средняя школа №3 г. Киренска» - - / 13 (76,47%) / - / 19 (76%);
- МКОУ «Средняя школа №5 г. Киренска» - - / 4 (16, 67%) / 2 (12,5%) / 4 (23,53%);
- МКОУ «Средняя школа №6 г. Киренска» - - / 9 (39,13%) / 12 (54,55%) / -;
- МКОУ «Основная школа №9 г. Киренска» - - / 3 (100%) / - / -;
- МКОУ «Средняя школа п. Алексеевск» - 19 (70,37%) / 8 (61,54%) / - 16 (100%);
- МКОУ «СОШ с. Алымовка» - 2 (50%) / - / - / -;
- МКОУ «Основная школа с. Коршуново» - 0 / - / - / 2 (66,67%);
- МКОУ «Криволукская СОШ им. Героя Советского Союза Тюрнева П.Ф.» - - / - / 0 / -;
- МКОУ «СОШ с. Макарово» - 7 (100%) / - / - / -;
- МКОУ «Средняя школа с. Петропавловское» - - / - / - / 0;
- МКОУ «Средняя школа п. Юбилейный» - - / - / 5 (83,33%) / 3 (42,86%);

- кол-во обучающихся (%), которые подтвердили отметки (ОВР = ОЖ):

- МКОУ «Средняя школа №1» - - / 7 (29%) / 15 (63%) / 6 (23,08%);
- МКОУ «Средняя школа №3 г. Киренска» - - / 4 (23,53%) / - / 6 (24%);
- МКОУ «Средняя школа №5 г. Киренска» - - / 18 (75%) / 14 (87,5%) / 13 (76,47%);
- МКОУ «Средняя школа №6 г. Киренска» - - / 13 (56,52%) / 10 (45,45%) / -;
- МКОУ «Основная школа №9 г. Киренска» - - / 0 / - / -;
- МКОУ «Средняя школа п. Алексеевск» - 8 (29,63%) / 5 (38,46%) / - / 0;

- МКОУ «СОШ с. Алымовка» - 2 (50%) / - / - / -;
- МКОУ «Основная школа с. Коршуново» - 2 (100%) / - / - / 1 (33,33%);
- МКОУ «Криволукская СОШ им. Героя Советского Союза Тюрнева П.Ф.» - - / - / 4 (100%) / -;
- МКОУ «СОШ с. Макарово» - 0 / - / - / -;
- МКОУ «Средняя школа с. Петропавловское» - - / - / - / 2 (100%);
- МКОУ «Средняя школа п. Юбилейный» - - / - / 1 (16,67%) / 4 (57,14%);

- кол-во обучающихся (%), которые повысили отметки (ОВР > ОЖ):

- МКОУ «Средняя школа №1» - - / 0 / 1 (4%) / 0;
- МКОУ «Средняя школа №3 г. Киренска» - - / 0 / - / 0;
- МКОУ «Средняя школа №5 г. Киренска» - - / 2 (8,33%) / 0 / 0;
- МКОУ «Средняя школа №6 г. Киренска» - - / 1 (4,35%) / 0 / -;
- МКОУ «Основная школа №9 г. Киренска» - - / 0 / - / -;
- МКОУ «Средняя школа п. Алексеевск» - 0 / 0 / - / 0;
- МКОУ «СОШ с. Алымовка» - 0 / - / - / -;
- МКОУ «Основная школа с. Коршуново» - 0 / - / - / 0;
- МКОУ «Криволукская СОШ им. Героя Советского Союза Тюрнева П.Ф.» - - / - / 0 / -;
- МКОУ «СОШ с. Макарово» - 0 / - / - / -;
- МКОУ «Средняя школа с. Петропавловское» - - / - / - / 0;
- МКОУ «Средняя школа п. Юбилейный» - - / - / 0 / 0.

По результатам гистограмм видно:

- в МКОУ «Средняя школа №1» увеличилось количество участников, понизивших отметки, и увеличилось количество обучающихся, которые подтвердили и повысили отметки;
- в МКОУ «Средняя школа №3 г. Киренска» увеличилось количество участников, понизивших и подтвердивших отметки,
- в МКОУ «Средняя школа №5 г. Киренска» увеличилось количество обучающихся, которые понизили отметки, и уменьшилось количество участников, подтвердивших и повысивших отметки;
- в МКОУ «Средняя школа п. Алексеевск» увеличилось количество обучающихся, которые понизили отметки, и уменьшилось количество участников, подтвердивших отметки;
- в МКОУ «Основная школа с. Коршуново» увеличилось количество обучающихся, которые понизили отметки, и уменьшилось количество участников, подтвердивших отметки;
- в МКОУ «Средняя школа п. Юбилейный» уменьшилось количество обучающихся, которые понизили отметки, и увеличилось количество участников, подтвердивших отметки.

В работах обучающиеся допустили ошибки в следующих заданиях (% выполнения заданий составил меньше 50%):

- на проверку уровня владения основами картографической грамотности и навыками использования географической карты для решения определенных задач;
- на проверку уровня сформированности представлений об основных географических закономерностях в размещении крупных форм рельефа России, знания географической номенклатуры и умения различать и сравнивать изученные формы рельефа, умения работать с несколькими источниками информации: картой, фотоиллюстрациями, текстом. Задание включает в себя три части (пункта);
- на умения работать с текстом для определения водного объекта по его описанию и картой для определения его размещения и анализировать текстовую информацию для поиска необходимых характеристик объекта в целях проведения заданных расчетов или ответов на поставленные вопросы, касающихся данного объекта;
- на проверку уровня сформированности географического мышления, умения использовать различные источники географической информации (карту, фотоизображения, текст) для решения поставленной задачи, применять знания, о зональном времени, об особенностях компонентов природы отдельных территорий, взаимодействии природы и общества в разных частях территории России;
- на проверку уровня сформированности географического мышления, умения использовать различные источники географической информации (карту, фотоизображения, текст) для решения поставленной задачи, применять знания о зональном времени, об особенностях компонентов природы отдельных территорий, взаимодействии природы и общества в разных частях территории России.

Весной 2022 – 2023 учебного года у обучающихся вызвали наибольшие затруднения такие же задания, как и в 2020 – 2021 учебном году (№№2(2.2), 4(4.3), 5) и 2022 году (№№2(2.2), 5).

Рекомендации:

1. Руководителям общеобразовательных организаций довести информацию об итогах всероссийской проверочной работы по географии в 8 классах до всех участников мероприятия: учителей, обучающихся, родителей (законных представителей).
2. Администрации общеобразовательных организаций:
 - провести анализ результатов ВПР с целью определения проблемных полей, дефицитов в виде несформированных планируемых результатов;
 - разработать план работы по повышению качества образования в общеобразовательной организации;
 - при организации и проведении педагогических советов, методических советов, методических объединений, семинаров рассмотреть проблему повышения уровня объективности оценивания знаний, умений и навыков учащихся по предметам и повышения качества образования;

- на заседаниях школьных методических объединений провести полный анализ результатов ВПР по предметам и рассмотреть возможные причины необъективности результатов и пути их устранения;

- составить перспективный план повышения квалификации педагогов, имеющих необъективные результаты по итогам проведения оценочных процедур.

3. Руководителям общеобразовательных организаций, показавшим низкие образовательные результаты, МКОУ «Средняя школа №1», МКОУ «Средняя школа №3 г. Киренска», МКОУ «Средняя школа п. Алексеевск», МКОУ «Средняя школа с. Петропавловское»:

- провести детальный анализ результатов всероссийской проверочной работы;

- составить перспективные планы повышения квалификации педагогов, имеющих необъективные результаты по итогам проведения оценочных процедур, и педагогов, обучающиеся которых показывают низкие образовательные результаты;

- обеспечить персональный контроль деятельности педагогов, обучающиеся которых показали низкий уровень качества выполнения проверочной работы.

4. Руководителю районного методического объединения учителей географии Брeneuveй Ж.В. на заседании методического объединения:

- проанализировать результаты и задания проверочной работы по географии;

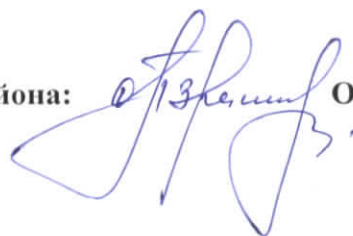
- организовать проведение методических заседаний по вопросам подготовки и проведения ВПР, по системе оценивания, структуре и содержанию проверочных работ, анализу возможных причин необъективности результатов и низких результатов ВПР, выявления проблемных зон.

5. Учителям-предметникам спланировать работу по устранению пробелов в знаниях обучающихся:

- проанализировать с обучающимися работы с точки зрения их содержания и формы выполнения;
- спланировать по результатам анализа коррекционную работу по устранению выявленных пробелов у обучающихся;
- повторить материал по разделам и темам:
 - «Особенности географического положения России»: «Территория и акватория, морские и сухопутные границы», «Часовые пояса», «Административно-территориальное устройство России»;
 - «Природа России»: «Особенности геологического строения и распространения крупных форм рельефа», «Типы климатов, факторы их формирования, климатические пояса. Климат и хозяйственная деятельность людей. Многолетняя мерзлота», «Внутренние воды и водные ресурсы, особенности их размещения на территории страны. Моря России», «Растительный и животный мир России. Почвы. Природные зоны. Высотная поясность»;

- на уроках включать задания по работе с географическими понятиями и терминами;
- включать в содержание уроков задания, вызвавшие наибольшие трудности у обучающихся;
- проводить индивидуальные консультации, дополнительные занятия по устранению пробелов в знаниях обучающихся.

**Начальник управления образования
администрации Киренского муниципального района:**



О.П. Звягинцева

Таблица «Результаты ВПР по географии»

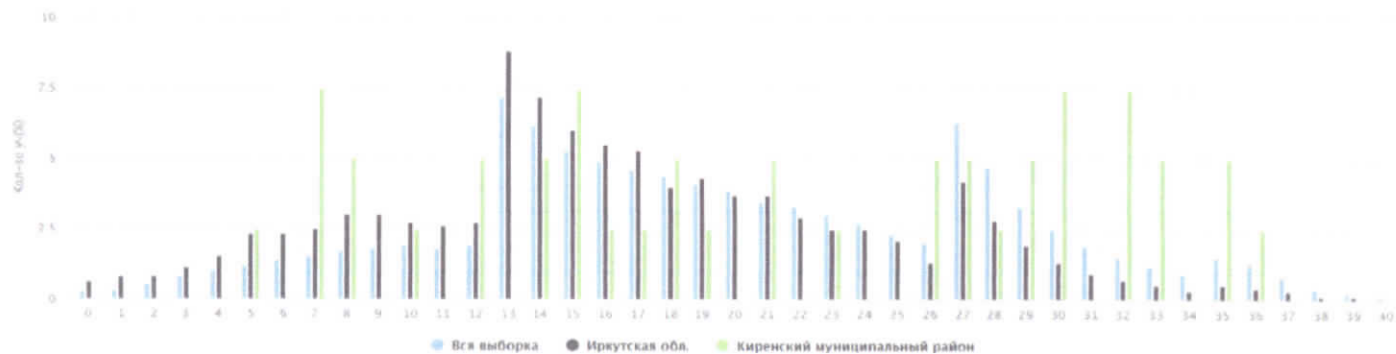
№ п/п	Общеобразовательные организации	Кол-во обуча-ся	«5»	«4»	«3»	«2»	СО	КО	Средний балл	
1	МКОУ «Средняя школа №1»	0/								
		24/	0	7	16	1	96%	29%	3,3	
		24/	3	7	13	1	96%	42%	3,5	
		26	0	0	26	0	100%	0%	3	
2	МКОУ «Средняя школа №3 г. Киренска»	0/								
		17/	0	2	14	1	94%	12%	3,1	
		0/								
		25	0	1	18	6	76%	4%	2,8	
3	МКОУ «Средняя школа №5 г. Киренска»	0/								
		24/	1	12	11	0	100%	54%	3,6	
		16/	0	6	10	0	100%	38%	3,4	
		17	0	7	10	0	100%	41%	3,4	
4	МКОУ «Средняя школа №6 г. Киренска»	0/								
		23/	5	3	12	3	87%	35%	3,4	
		22/	0	5	14	3	86%	23%	3,1	
		0								
5	МКОУ «Основная школа №9 г. Киренска»	0/								
		3/	0	0	3	0	100%	0%	3	
		0/								
		0								
6	МКОУ «Средняя школа п. Алексеевск»	27/	3	9	11	4	85%	44%	3,4	
		13/	0	5	6	2	84%	38%	3,2	
		0/								
		16	0	3	8	5	69%	19%	2,9	
7	МКОУ «СОШ с. Алымовка»	4/	0	2	2	0	100%	50%	3,5	
		0/								
		0/								
		0								
8	МКОУ «Основная школа с. Коршуново»	2/	0	2	0	0	100%	100%	4	
		0/								
		0/								
		3	0	3	0	0	100%	100%	4	
9	МКОУ «Криволукская СОШ им. Героя Советского Союза Тюрнева П.Ф.»	0/								
		0/								
		4/	0	2	2	0	100%	50%	3,5	
		0								
10	МКОУ «СОШ с. Макарово»	7/	0	0	2	5	29%	0%	2,3	
		0/								
		0/								
		0								
11	МКОУ «Средняя	0/								

	школа с. Петропавловское»	0/ 0/ 2	0	0	2	0	100%	0%	3
12	МКОУ «Средняя школа п. Юбилейный»	0/ 0/ 6/ 7	0	0	6	0	100%	0%	3
			0	3	4	0	100%	43%	3,4
	По району								
	2020 – 2021 уч.г. осень	40	3	13	15	9	78%	40%	3,3
	2020 – 2021 уч.г. весна	104	6	29	62	7	93%	34%	3,3
	2022 (весна 2021 – 2022 и осень 2022 - 2023 уч.г.)	72	3	20	45	4	94%	32%	3,3
	2022 – 2023 уч.г. весна	96	0	17	68	11	89%	18%	3,1

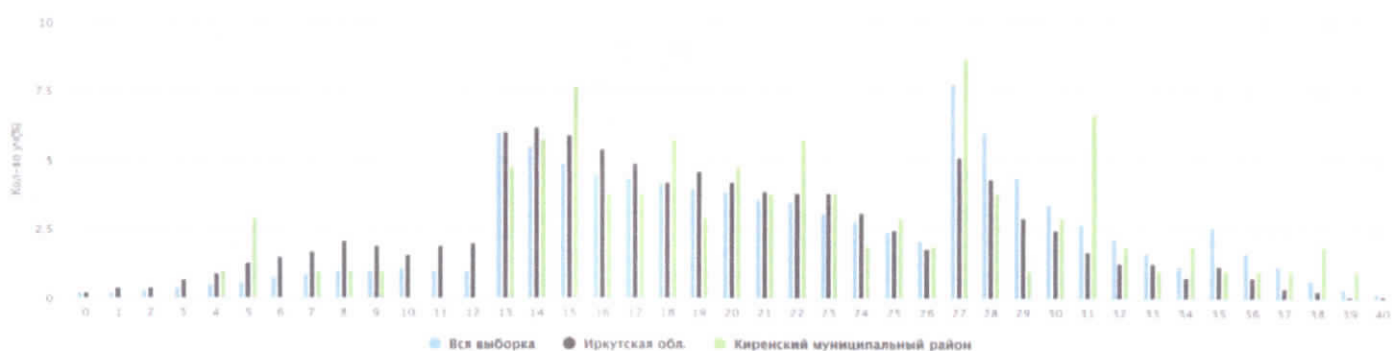
Таблица «Статистика по отметкам за два учебных года»

Группы участников	Количество участников	Распределение групп баллов в %			
		2	3	4	5
Вся выборка	393551/	15,96	57,28	22,35	4,41
	258012/	8,89	54,78	29,44	6,89
	400110/	9,98	50,87	32,67	6,48
	256057	9,53	48,21	34,25	8
Иркутская область	5809/	25,53	59,99	13	1,48
	7584/	16,53	60,34	20,06	3,08
	8302/	18,13	53,85	24,85	3,17
	9106	18,65	50,83	26,65	3,87
Киренский муниципальный район	40/	22,5	37,5	32,5	7,5
	104/	6,73	59,62	27,88	5,77
	72/	5,56	62,5	27,78	4,17
	96	11,46	70,83	17,71	0

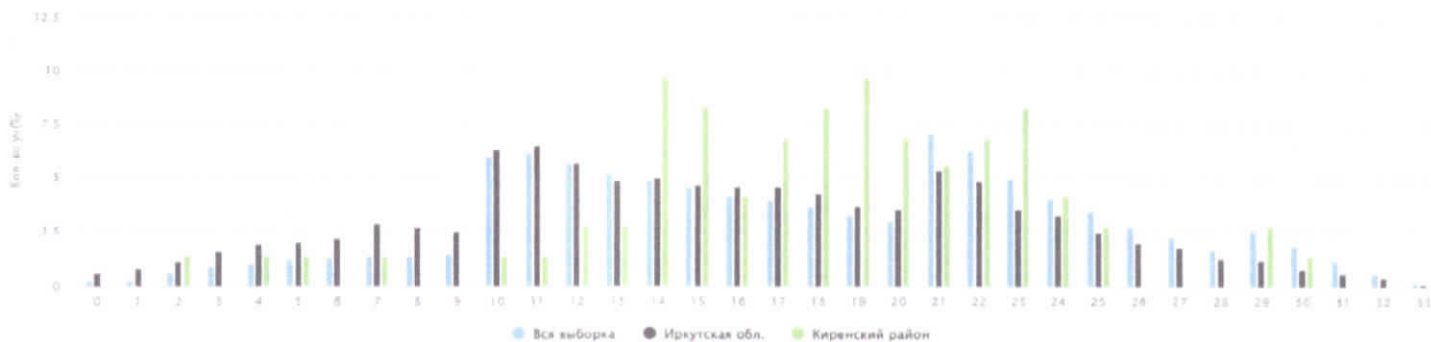
Гистограмма «Распределение первичных баллов» осень 2020 – 2021 учебного года



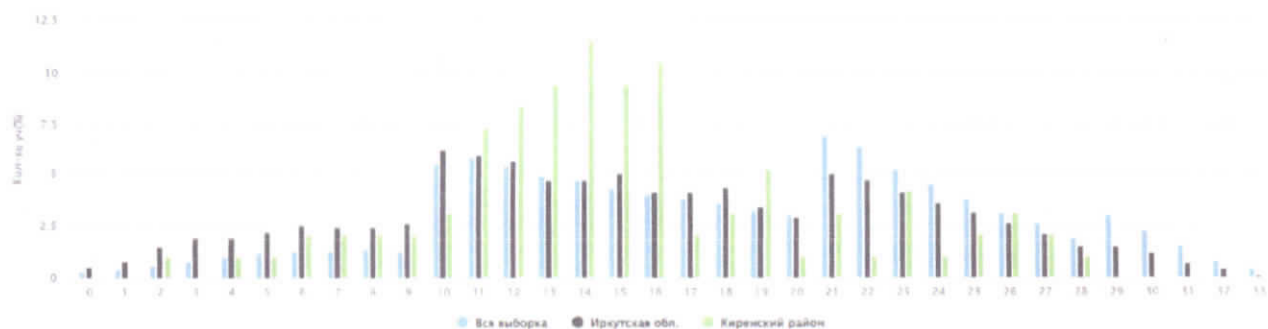
весна 2020 – 2021 учебного года



2022 год (весна 2021 – 2022 и осень 2022 – 2023 учебных годов)



весна 2022 – 2023 учебного года



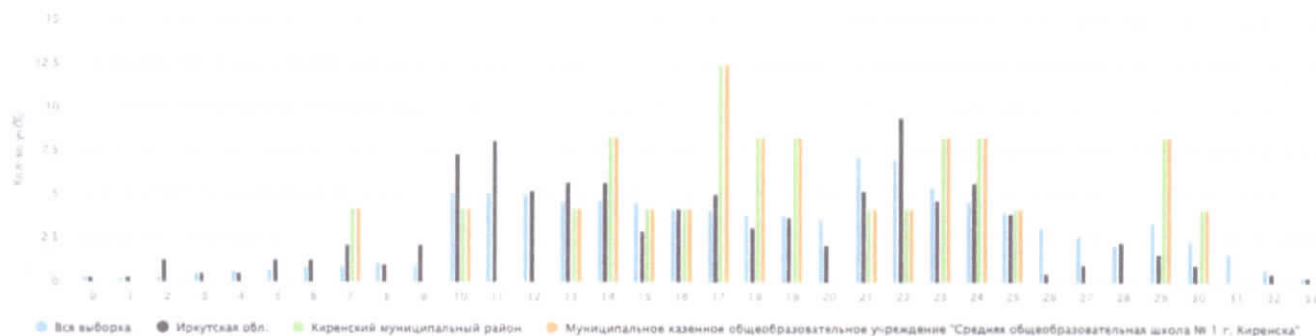
Гистограмма «Распределение первичных баллов»

МКОУ «Средняя школа №1»

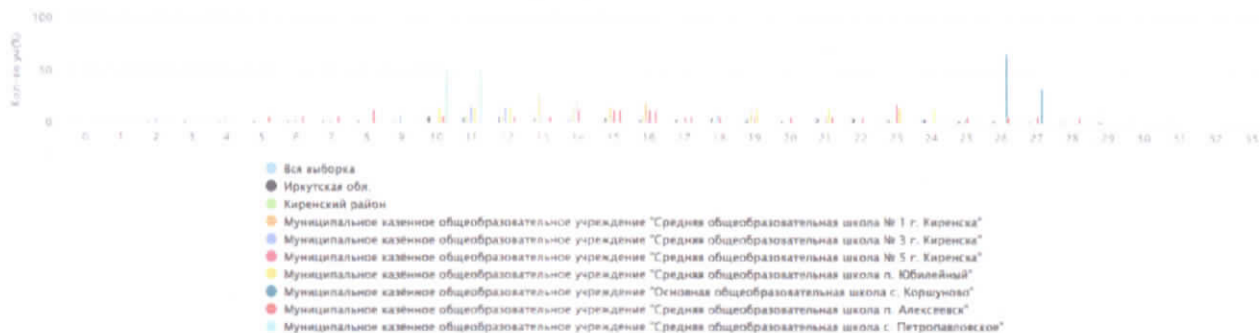
весна 2020 – 2021 учебного года



2022 год (весна 2021 – 2022 учебного года)



весна 2022 – 2023 учебного года



МКОУ «Средняя школа №3 г. Киренска» весна 2020 – 2021 учебного года



весна 2022 – 2023 учебного года

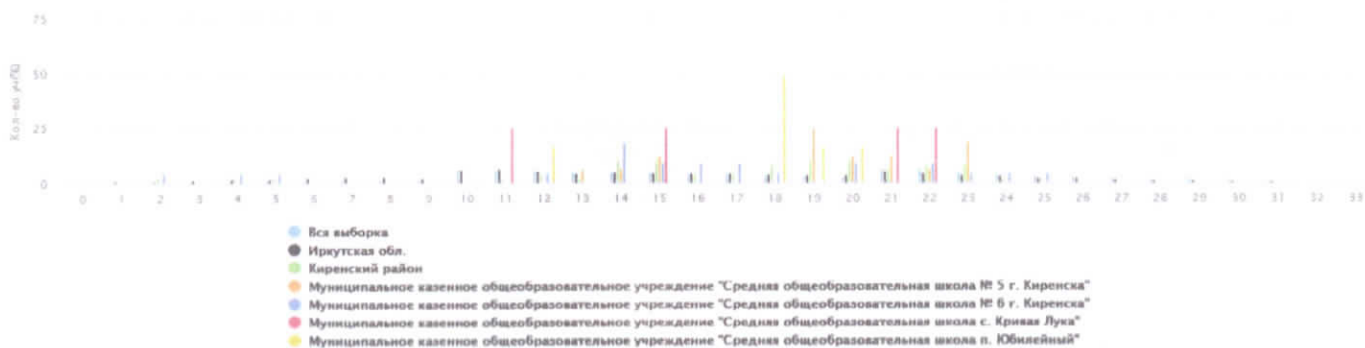


МКОУ «Средняя школа №5 г. Киренска»

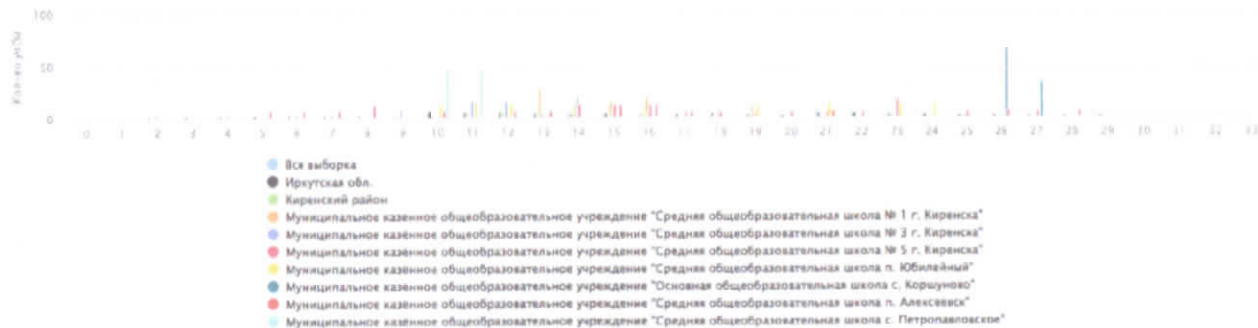
весна 2020 – 2021 учебного года



2022 год (осень 2022 – 2023 учебного года)



весна 2022 – 2023 учебного года

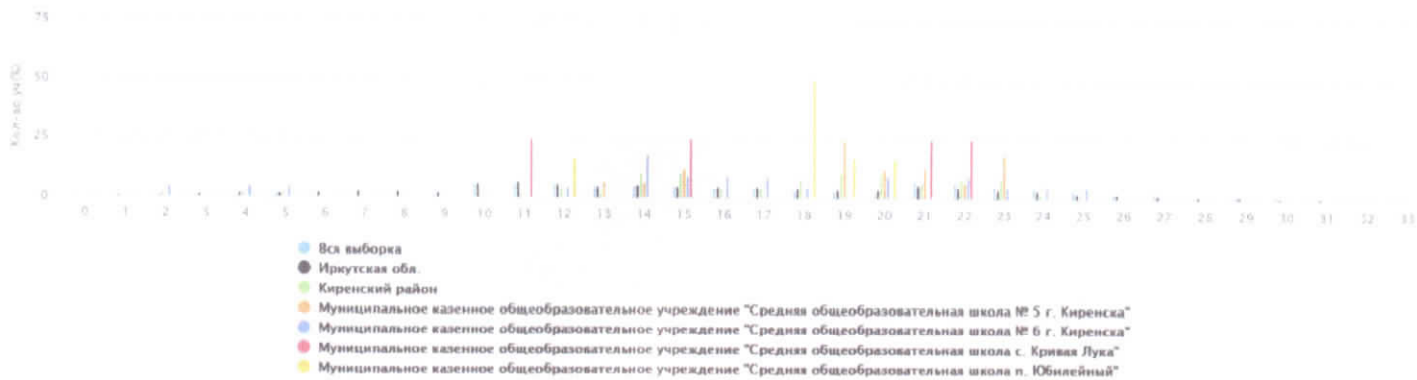


МКОУ «Средняя школа №6 г. Киренска»

весна 2020 – 2021 учебного года



2022 год (осень 2022 – 2023 учебного года)



МКОУ «Основная школа №9 г. Киренска» весна 2020 – 2021 учебного года



МКОУ «Средняя школа п. Алексеевск»

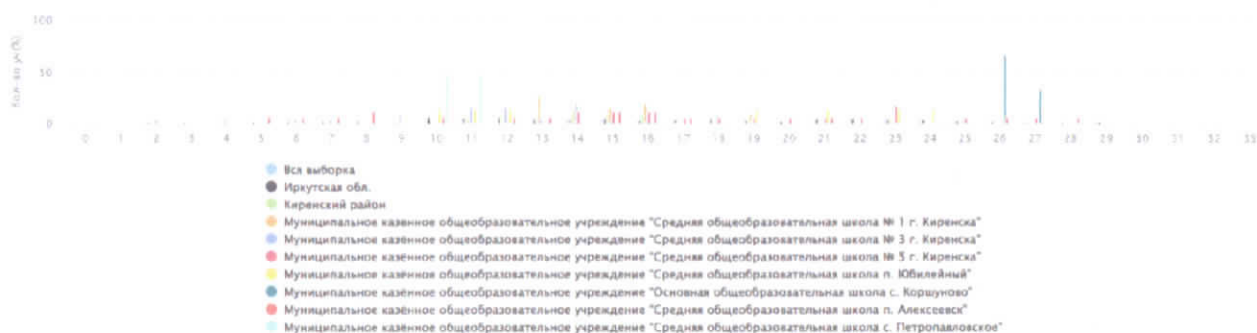
осень 2020 – 2021 учебного года



весна 2020 – 2021 учебного года



весна 2022 – 2023 учебного года



МКОУ «СОШ с. Алымовка»
осень 2020 – 2021 учебного года



МКОУ «Основная школа с. Коршуново»

осень 2020 – 2021 учебного года



весна 2022 – 2023 учебного года



МКОУ «Криволукская СОШ им. Героя Советского Союза Тюрнева П.Ф.»

2022 год



МКОУ «СОШ с. Макарово»

осень 2020 – 2021 учебного года



МКОУ «Средняя школа с. Петропавловское»
весна 2022 – 2023 учебного года

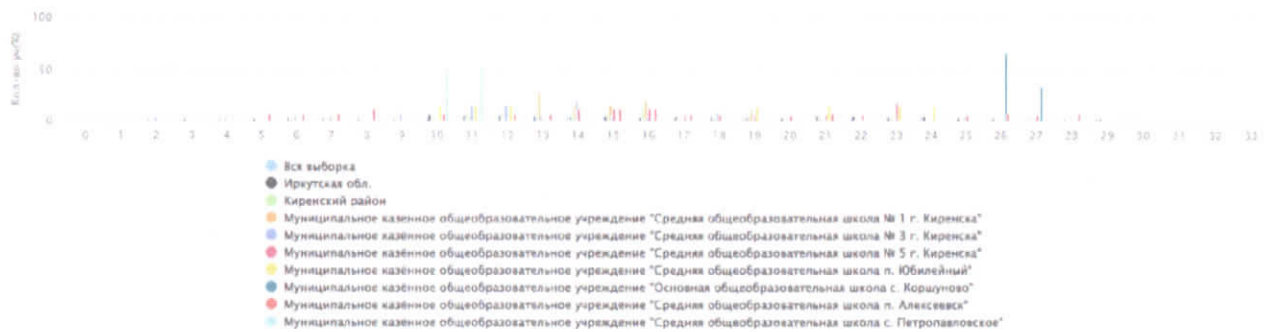


МКОУ «Средняя школа п. Юбилейный»

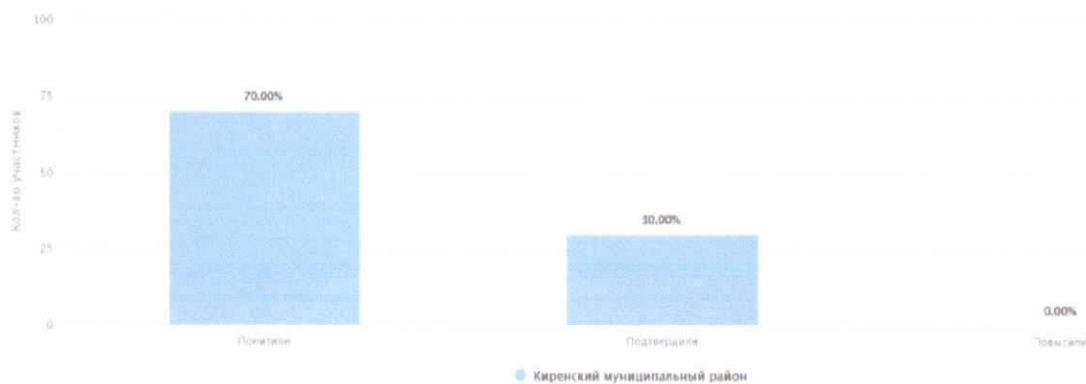
2022 год



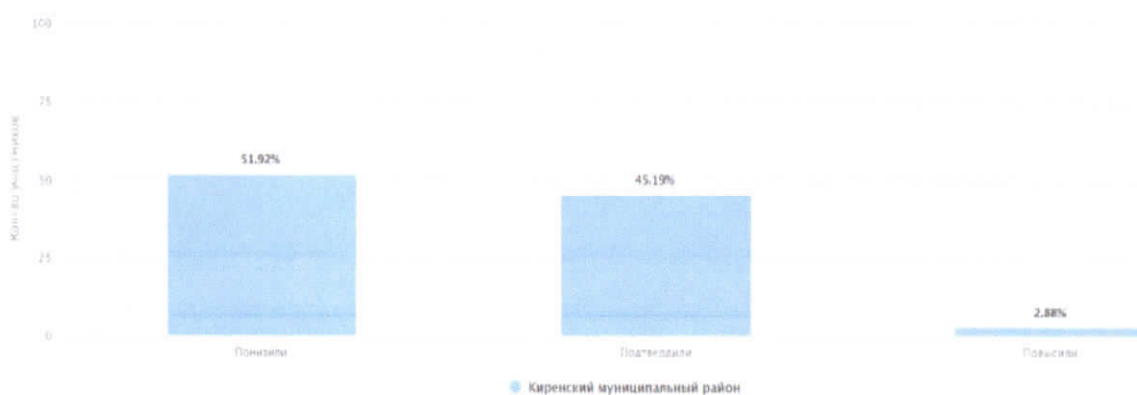
весна 2022 – 2023 учебного года



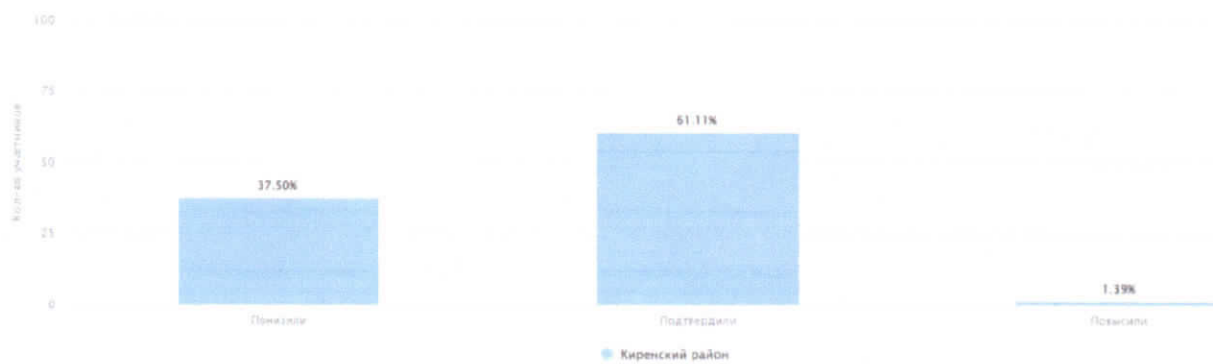
**Гистограмма «Соответствие отметок за выполненную работу и отметок по журналу»
осень 2020 – 2021 учебного года**



весна 2020 – 2021 учебного года



2022 год (весна 2021 – 2022 и осень 2022 – 2023 учебных годов)



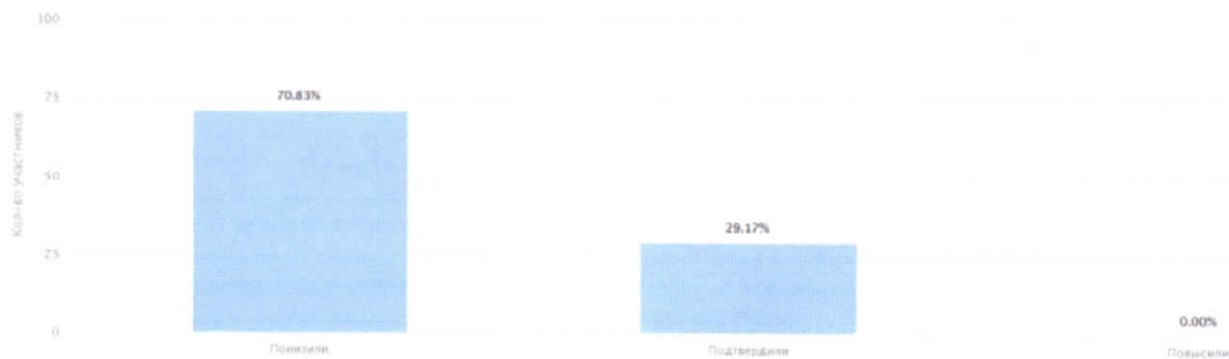
весна 2022 – 2023 учебного года



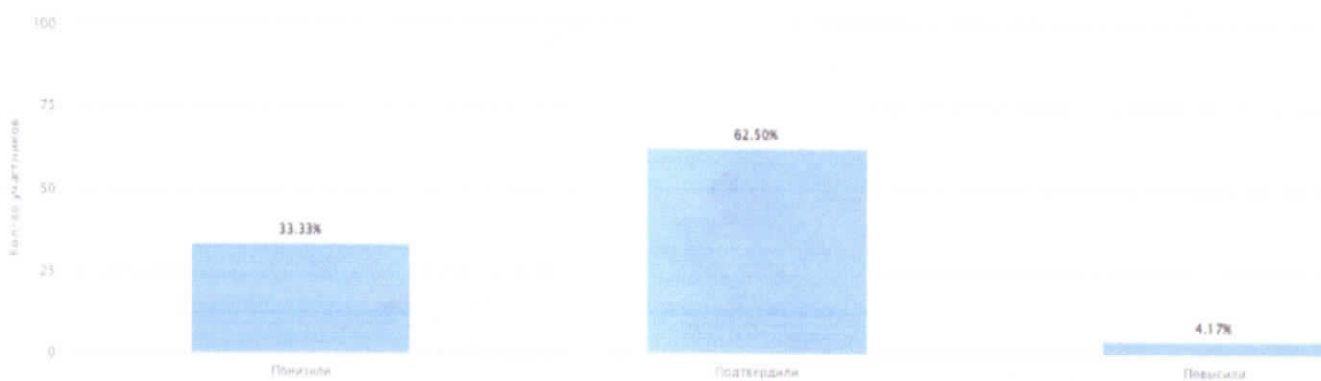
Гистограмма «Соответствие отметок за выполненную работу и отметок по журналу»

МКОУ «Средняя школа №1»

весна 2020 – 2021 учебного года



2022 (весна 2021 – 2022 учебного года)



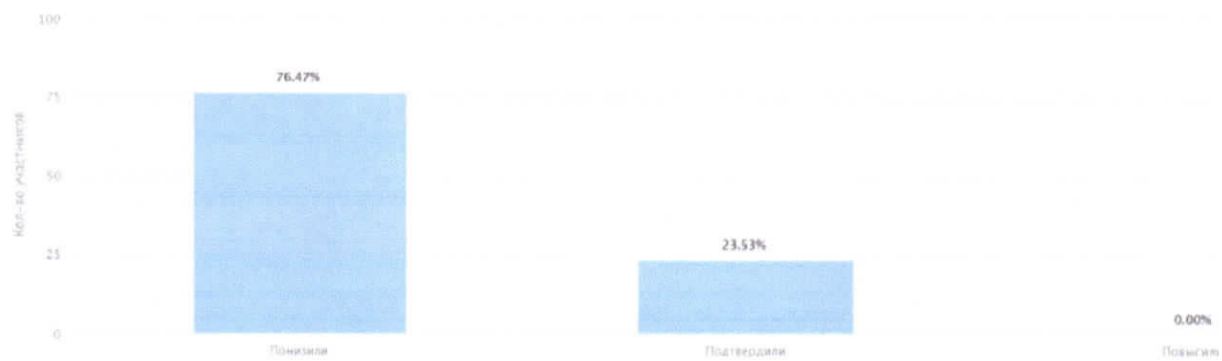
весна 2022 – 2023 учебного года



Муниципальное казенное общеобразовательное учреждение "Средняя общеобразовательная школа №1 г. Киренска"

МКОУ «Средняя школа №3 г. Киренска»

весна 2020 – 2021 учебного года

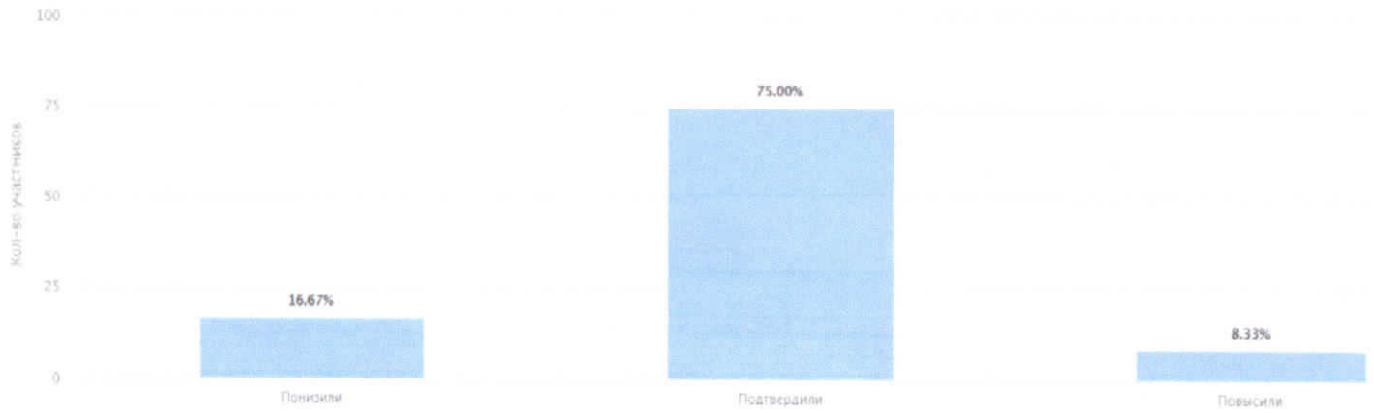


весна 2022 – 2023 учебного года

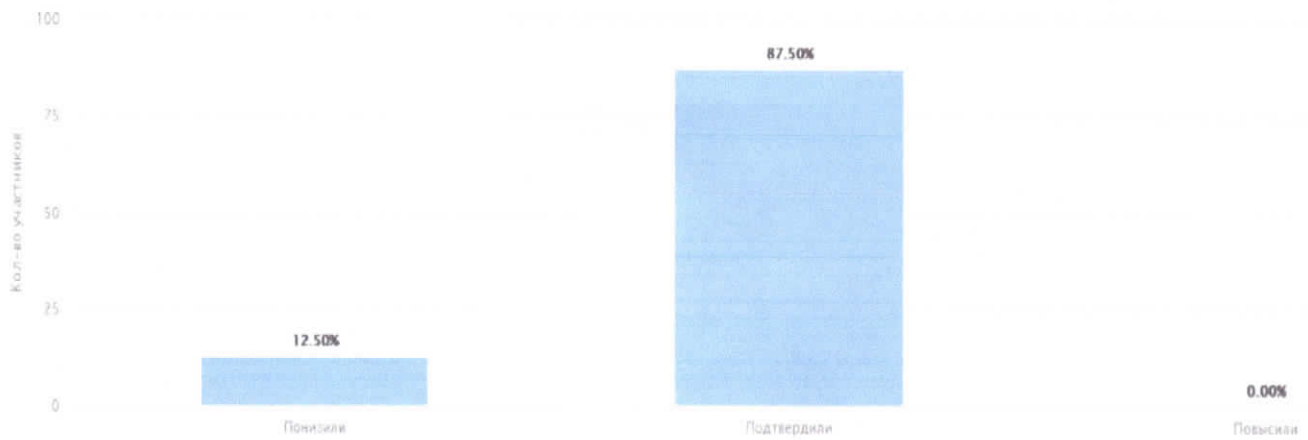


Муниципальное казенное общеобразовательное учреждение "Средняя общеобразовательная школа № 3 г. Киренска"

**МКОУ «Средняя школа №5 г. Киренска»
весна 2020 – 2021 учебного года**



2022 год (осень 2022 – 2023 учебного года)

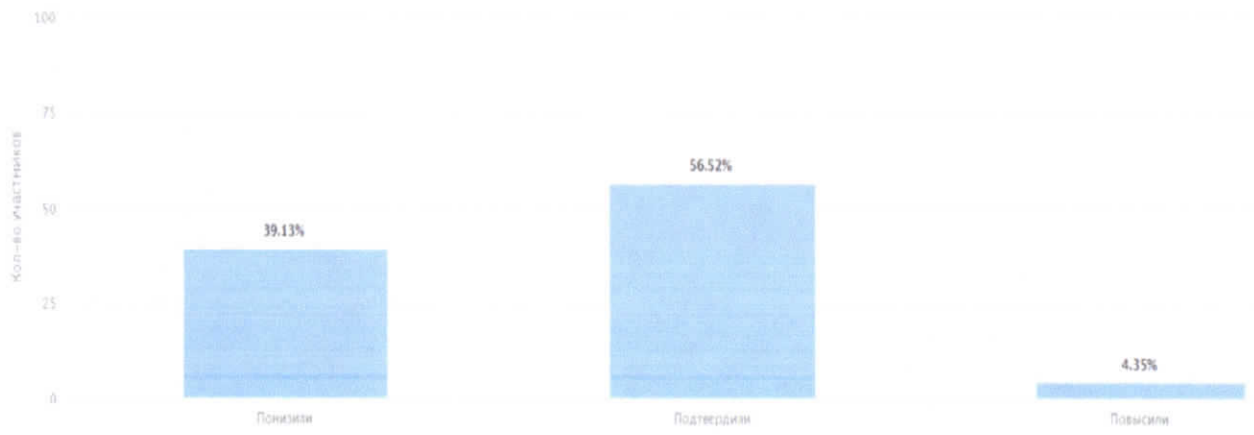


весна 2022 – 2023 учебного года

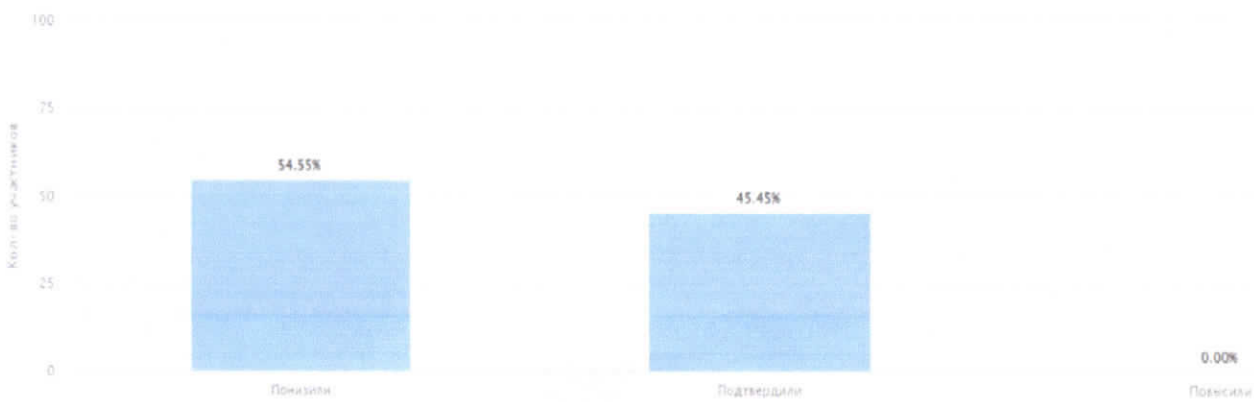


Муниципальное казенное общеобразовательное учреждение «Средняя общеобразовательная школа № 5 г. Киренска»

**МКОУ «Средняя школа №6 г. Киренска»
весна 2020 – 2021 учебного года**

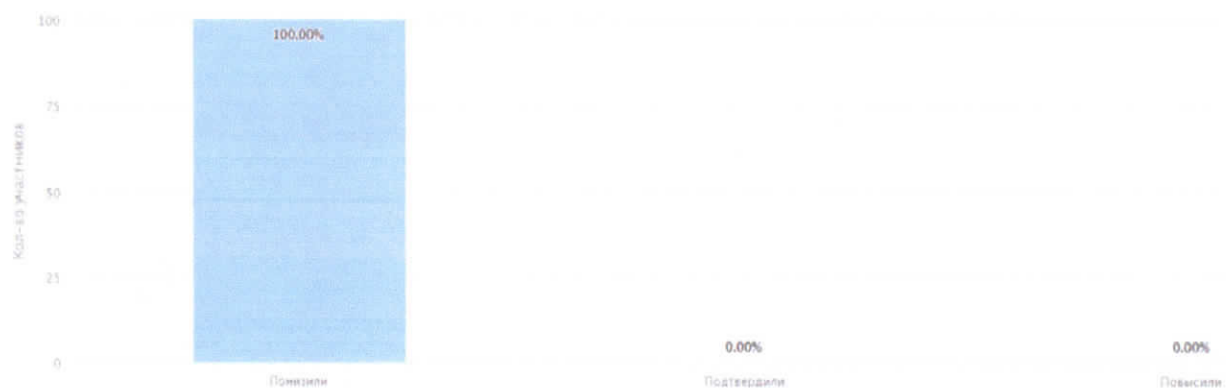


2022 год (осень 2022 – 2023 учебного года)



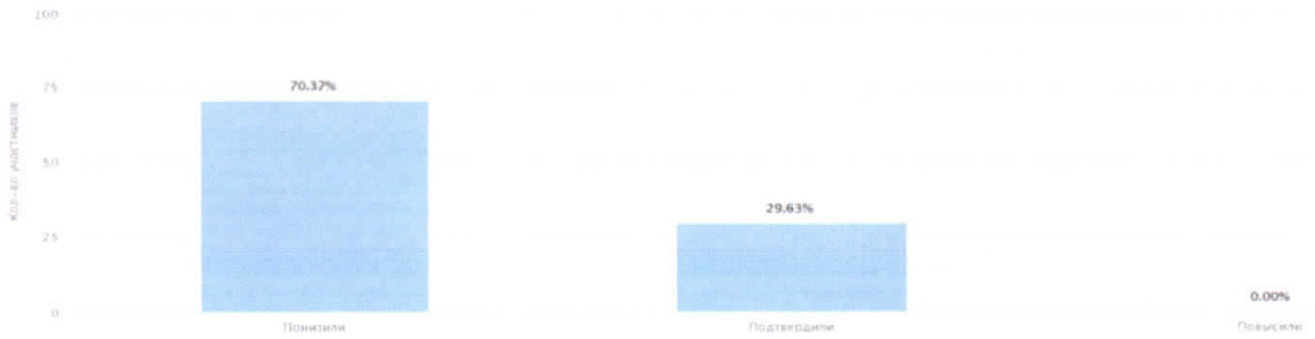
МКОУ «Основная школа №9 г. Киренска»

весна 2020 – 2021 учебного года

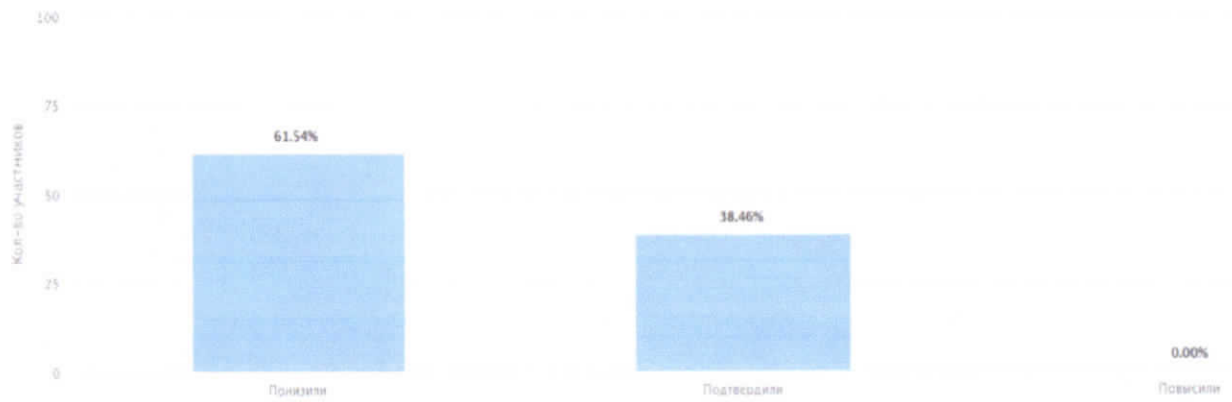


МКОУ «Средняя школа п. Алексеевск»

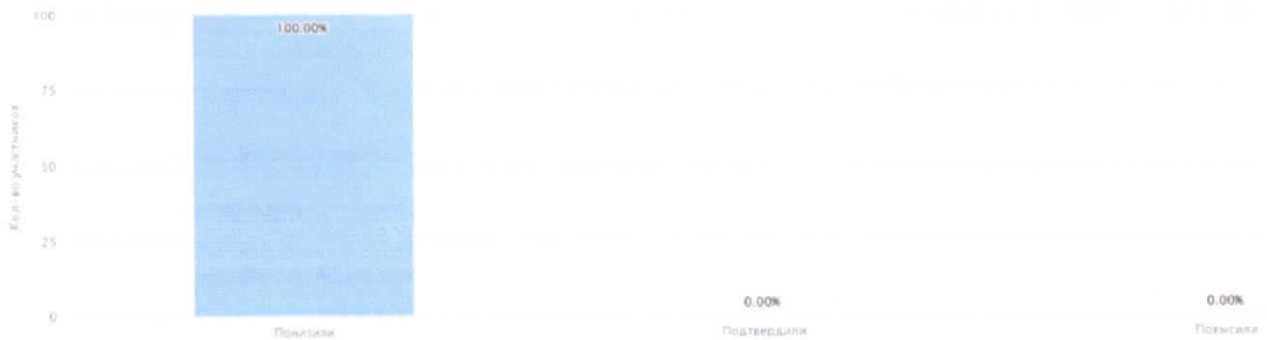
осень 2020 – 2021 учебного года



весна 2020 – 2021 учебного года



весна 2022 – 2023 учебного года



Муниципальное казенное общеобразовательное учреждение "Средняя общеобразовательная школа п. Алексеевск"

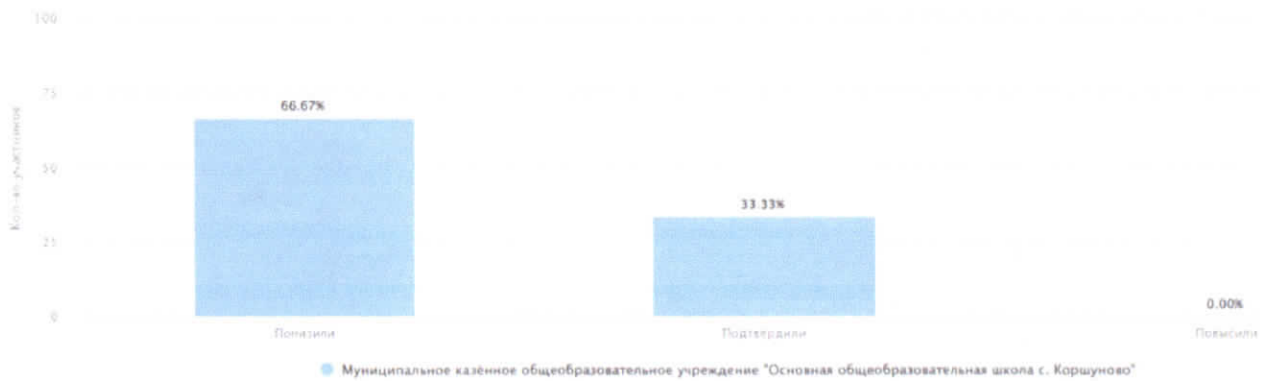
МКОУ «СОШ с. Алымовка»
осень 2020 – 2021 учебного года



МКОУ «Основная школа с. Коршуново»
осень 2020 – 2021 учебного года

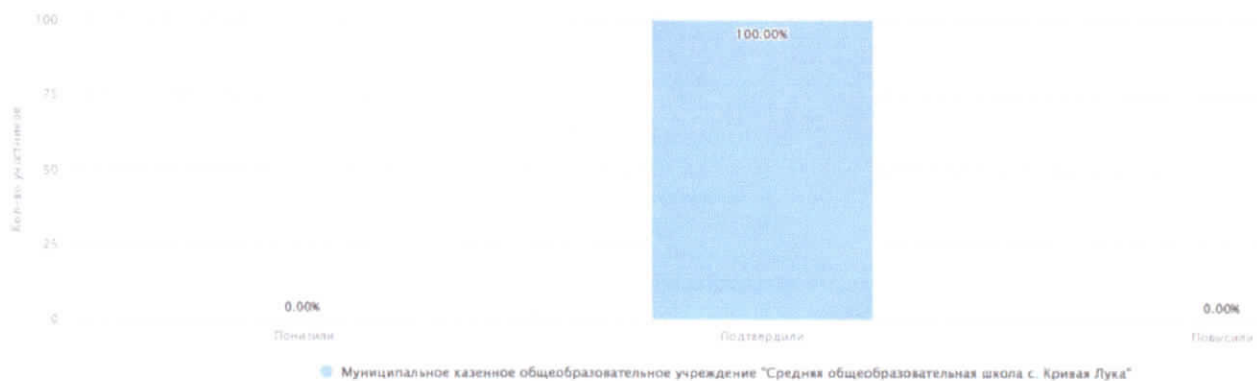


весна 2022 – 2023 учебного года



МКОУ «Криволукская СОШ им. Героя Советского Союза Тюрнева П.Ф.»

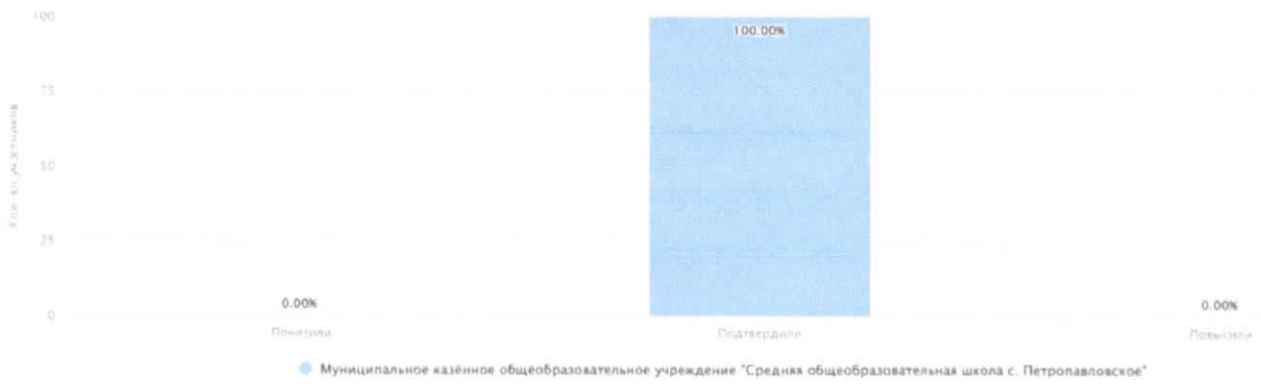
2022 год



МКОУ «СОШ с. Макарово»
осень 2020 – 2021 учебного года

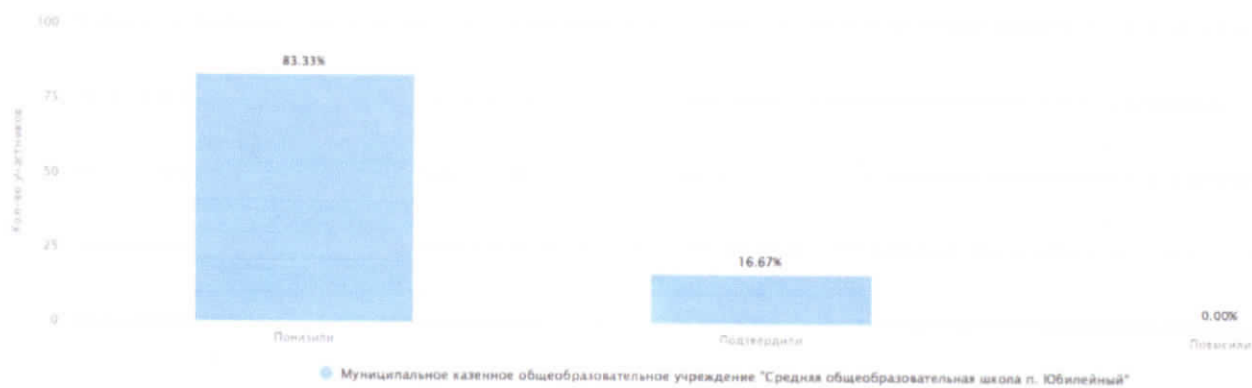


МКОУ «Средняя школа с. Петропавловское»
весна 2022 – 2023 учебного года



МКОУ «Средняя школа п. Юбилейный»

2022 год



весна 2022 – 2023 учебного года

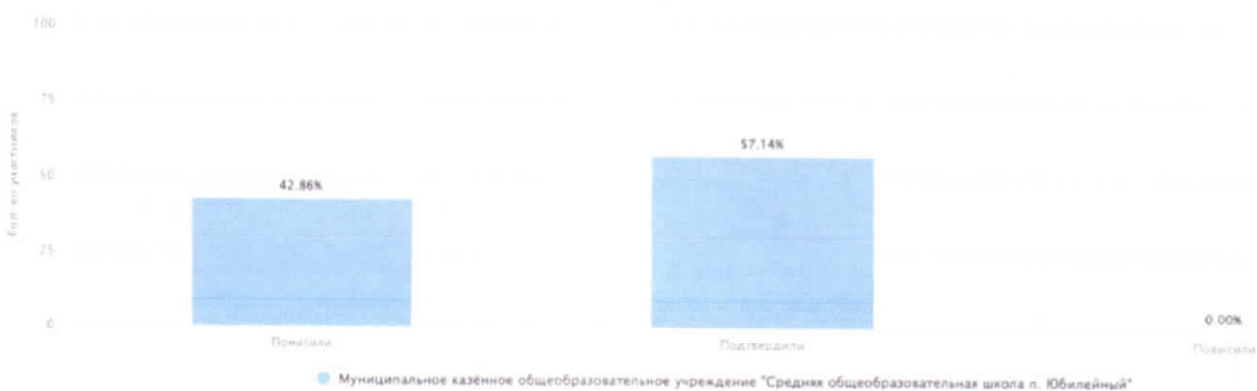


Таблица «Выполнение заданий»

2022 год (весна 2021 – 2022 и осень 2022 – 2023 учебных годов)

Группы участников	Кол-во обучающихся	№ задания / кол-во баллов																	
		1,1	1,2	2,1	2,2	3,1	3,2	3,3	4,1	4,2	4,3	5,1	5,2	5,3	6,1	6,2	6,3	7,1	7,2
Вся выборка	400110	3	1	2	2	2	2	2	2	2	2	2	2	2	2	1	1	2	2
Иркутская область	8302	81,67	59,76	65,84	27,83	63,73	56,05	44,95	55,7	64,02	33,58	41,44	41,2	47,66	37,57	36,84	32,93	72,19	55,22
Киренский район	72	90,74	58,33	79,17	10,42	71,53	63,89	54,17	67,36	75,69	15,97	12,5	32,64	34,72	44,44	25	34,72	85,42	61,11
МКОУ «Средняя школа №1»	24	88,89	54,17	70,83	25	81,25	50	45,83	60,42	64,58	16,67	29,17	64,58	56,25	72,92	62,5	20,83	83,33	58,33
МКОУ «Средняя школа №5 г. Киренска»	16	100	100	100	0	84,38	87,5	68,75	90,63	68,75	6,25	0	0	0	78,13	6,25	56,25	81,25	59,38
МКОУ «Средняя школа №6 г. Киренска»	22	81,82	50	65,91	0	52,27	54,55	54,55	59,09	90,91	29,55	9,09	36,36	34,09	0	9,09	31,82	84,09	59,09
МКОУ «Криволукская СОШ им. Героя Советского Союза Тюрнева П.Ф.»	4	100	50	100	37,5	62,5	75	62,5	25	50	0	0	0	25	0	0	100	100	100
МКОУ «Средняя школа п. Юбилейный»	6	100	0	91,67	0	75	83,33	41,67	91,67	100	0	0	0	50	33,33	0	0	100	58,33

весна 2022 – 2023 учебного года

Группы участников	Кол-во обучающихся	№ задания / кол-во баллов																			
		1,1	1,2	2,1	2,2	3,1	3,2	3,3	4,1	4,2	4,3	5,1	5,2	5,3	6,1	6,2	6,3	7,1	7,2		
Вся выборка	256057	3	1	2	2	2	2	2	2	2	2	1	2	2	1	1	1	2	2		
Иркутская область	9106	81,41	60,99	66,12	28,63	65,51	57,82	45,74	57,16	66,68	36,07	40,25	44,04	51,03	37,94	35,39	34,15	75,61	57,37		
Киренский район	96	77,65	55,5	61,79	21	59,16	47,76	35,43	46,74	61,94	28,71	29,56	34,95	44,32	32,7	25,83	28,54	74,75	54,66		
МКОУ «Средняя школа №1»	26	81,94	62,5	71,35	12,5	65,1	45,83	29,17	56,77	42,19	13,54	20,83	17,19	28,13	44,79	26,04	33,33	82,81	53,65		
МКОУ «Средняя школа №3 Киренска»	25	73,33	68	60	20	50	34	4	70	20	14	24	12	24	18	28	20	64	38		
МКОУ «Средняя школа №5 Киренска»	17	100	82,35	79,41	8,82	91,18	76,47	41,18	73,53	70,59	20,59	17,65	20,59	20,59	73,53	41,18	41,18	94,12	52,94		
МКОУ «Средняя школа п. Алексеевск»	16	64,58	50	46,88	18,75	56,25	21,88	15,63	37,5	62,5	15,63	18,75	21,88	40,63	81,25	25	18,75	78,13	46,88		
МКОУ «Основная школа с. Коршуново»	3	85,71	14,29	92,86	0	57,14	64,29	57,14	78,57	100	7,14	42,86	0	42,86	42,86	14,29	0	92,86	57,14		
МКОУ «Средняя школа с. Петропавловское»	2	83,33	0	100	0	50	25	0	0	0	0	0	50	50	50	0	0	75	0		
МКОУ «Средняя школа п. Юбилейный»	7	85,71	14,29	92,86	0	57,14	64,29	57,14	78,57	100	7,14	42,86	0	42,86	42,86	14,29	0	92,86	57,14		