



Российская Федерация  
Министерство образования  
Иркутской области

Управление образования администрации  
Киренского муниципального района

ул. Ленрабочих 30, г. Киренск, 666703  
Тел. (39568) 4-41-02, факс (39568) 4-38-34

E-mail: [main@38kir.ru](mailto:main@38kir.ru)  
ОКПО 2106116, ОГРН 1023802600293  
ИНН/КПП 3831001288/383101001

15.05.2024 № 365

на №

от

Руководителям  
общеобразовательных организаций,  
руководителю районного методического  
объединения учителей географии

**Аналитическая справка по итогам проведения  
всероссийской проверочной работы  
по географии в 6 классах**

В соответствии с приказом Федеральной службы по надзору в сфере образования и науки (Рособрнадзор) от 21 декабря 2023 года №2160 «О проведении Федеральной службой по надзору в сфере образования и науки мониторинга качества подготовки обучающихся общеобразовательных организаций в форме всероссийских проверочных работ в 2024 году», распоряжением министерства образования Иркутской области от 20 февраля 2024 года №55-215-мр «О проведении всероссийских проверочных работ в Иркутской области в 2024 году», приказом управления образования администрации Киренского муниципального района от 21 февраля 2024 года №65 «О проведении всероссийских проверочных работ в 4 – 8, 11 классах в 2024 году» с целью мониторинга уровня предметной и метапредметной подготовки обучающихся в соответствии с федеральными государственными образовательными стандартами по программам начального общего, основного общего и среднего общего образования, получения и использования объективных результатов для принятия управленческих решений, направленных на повышение качества образования в общеобразовательных организациях, **11 апреля 2024 года** была проведена **всероссийская проверочная работа** (далее – ВПР) **по географии в 6-ых классах**.

Весной 2023 – 2024 учебного года в ВПР приняло участие 8 общеобразовательных организаций:

- МКОУ «Средняя школа №1»;
- МКОУ «Средняя школа №5 г. Киренска»;
- МКОУ «Основная школа №9 г. Киренска»;
- МКОУ «Средняя школа п. Алексеевск»;

- МКОУ «СОШ с. Алымовка»;
- МКОУ «Основная школа с. Кривошапкино»;
- МКОУ «Средняя школа с. Петропавловское»;
- МКОУ «Средняя школа п. Юбилейный».

В проверочной работе участвовало 72 обучающихся, 67 участников справилось с работой, 5 человек не справилось.

В 2022 – 2023 учебном году (весной) ВПР приняло участие 132 обучающихся из 7 общеобразовательных организаций, из которых с работой справился 121 человек, не справилось – 11.

В 2022 году (весной 2021 – 2022 и осенью 2022 – 2023 учебных годов) в проверочной работе участвовало 114 обучающихся из 10 общеобразовательных организаций (МКОУ «Средняя школа №1», МКОУ «Средняя школа №3 г. Киренска», МКОУ «Средняя школа №5 г. Киренска», МКОУ «Средняя школа №6 г. Киренска», МКОУ «Основная школа №9 г. Киренска», МКОУ «Средняя школа п. Алексеевск», МКОУ «СОШ с. Алымовка», МКОУ «Основная школа с. Коршуново», МКОУ «Криволукская СОШ им. Героя Советского Союза Тюрнева П.Ф.», МКОУ «Средняя школа с. Петропавловское»), из которых с работой справилось 108 человек, не справилось – 6.

Работы по географии для каждой общеобразовательной организации формировались индивидуально из закрытого банка заданий.

Проверочная работа была направлена на проверку сформированности у обучающихся:

- предметных географических умений по работе с картографическими и иллюстративными источниками информации;
- видов деятельности по получению нового географического знания, преобразованию и применению знания в учебных и учебно-проектных ситуациях;
- географического типа мышления, научных представлений, владения научной географической терминологией, ключевыми географическими понятиями, методами и приёмами.

Работа по географии состояла из 9 заданий, большинство из которых состояли из двух/трех частей (пунктов), объединенных содержанием (темой) задания, но различающихся по форме и решаемым обучающимися задачам.

Все задания проверяли умение обучающихся работать с различными источниками географической информации (картами, фотографиями, графиками и иными условно-графическими объектами, текстами, таблицами).

**Таблица «Сводная таблица результатов  
ВПР по географии»**

Учебный год	Кол-во участников	Степень обученности	Качество обученности	Средний балл
2022	114	95%	54%	3,6

(2021 - 2022 весна 2022 – 2023 осень)				
2022 – 2023 весна	132	92%	40%	3,3
2023 – 2024 весна	72	93%	39%	3,4

Из данных таблицы можно увидеть, что в сравнении с 2022 года и весны 2022 – 2023 учебного года отмечается положительная степень обученности (+1%) и отрицательная качества обученности (-1%).

В таблице «Достижение планируемых результатов в соответствии с ПООП ООО и ФГОС» представлены результаты выполнения заданий, соответствующих тем или иным элементам содержания в программах основного общего образования. По данным из таблицы можно отследить, какие умения освоены лучше, а какие – хуже.

**Таблица «Достижение планируемых результатов  
в соответствии с ПООП ООО и ФГОС»**

№	Блоки ПООП ООО выпускник научится / получит возможность научиться или проверяемые требования (умения) в соответствии с ФГОС	Макс. Балл	Средний % выполнения		
			По АТЕ	По региону	По России
	2022 (весна 2021 – 2022 и осень 2022 – 2023 учебных годов) весна 2022 – 2023 учебного года весна 2023 – 2024 учебного года		114/ 132/ 72	14226/ 14565/ 13906	670451/ 461035/ 464344
1.1	Изображения земной поверхности. Глобус и географическая карта. Развитие географических знаний о Земле. Умение определять понятия, устанавливать аналогии. Сформированность представлений о географии, ее роли в освоении планеты человеком. Сформированность представлений об основных этапах географического освоения Земли, открытиях великих путешественников. Сформированность представлений о географических объектах. Владение основами картографической грамотности и использования географической карты для решения разнообразных задач. Навыки использования различных источников географической информации для решения учебных задач.	1	81,56 73,48 70,83	74,32 75,1 74,74	81,19 80,15 79,62
1.2	Изображения земной поверхности. Глобус и географическая карта. Развитие географических знаний о Земле. Умение определять понятия, устанавливать аналогии. Сформированность представлений о географии, ее роли в освоении планеты человеком. Сформированность представлений об основных этапах географического освоения Земли, открытиях великих	2	45,18 33,71 23,61	32,92 35,14 34,63	42,67 42,16 42,49

	<p>путешественников.</p> <p>Сформированность представлений о географических объектах.</p> <p>Владение основами картографической грамотности и использования географической карты для решения разнообразных задач.</p> <p>Навыки использования различных источников географической информации для решения учебных задач.</p>				
2.1	<p>Изображения земной поверхности. Географическая карта.</p> <p>Владение основами картографической грамотности и использования географической карты для решения разнообразных задач.</p> <p>Навыки использования различных источников географической информации для решения учебных задач.</p> <p>Сформированность представлений о географических объектах. Смысловое чтение</p> <p>Умение оценивать правильность выполнения учебной задачи.</p>	2	48,68 32,95 31,94	40,23 40,01 40,26	46,22 46,25 46,51
2.2	<p>Изображения земной поверхности. Географическая карта.</p> <p>Владение основами картографической грамотности и использования географической карты для решения разнообразных задач.</p> <p>Навыки использования различных источников географической информации для решения учебных задач.</p> <p>Сформированность представлений о географических объектах. Смысловое чтение</p> <p>Умение оценивать правильность выполнения учебной задачи.</p>	1	56,14 29,55 27,78	42,72 42,95 42,71	50,03 49,59 49,74
3.1	<p>Изображения земной поверхности. План местности.</p> <p>Умение применять и преобразовывать знаки и символы, модели и схемы для решения учебных и познавательных задач.</p> <p>Умение устанавливать причинно-следственные связи, строить логическое рассуждение, умозаключение и делать выводы.</p> <p>Владение основами картографической грамотности и использования географической карты для решения разнообразных задач.</p> <p>Умение применять географическое мышление в познавательной практике.</p> <p>Сформированность представлений о необходимости географических знаний для решения практических задач.</p>	2	53,51 54,55 59,03	60,09 61,66 61,77	62,79 64,76 64,43
3.2	<p>Изображения земной поверхности. План местности.</p> <p>Умение применять и преобразовывать знаки и символы, модели и схемы для решения учебных и познавательных задач.</p> <p>Умение устанавливать причинно-следственные связи, строить логическое рассуждение, умозаключение и делать выводы.</p> <p>Владение основами картографической грамотности и</p>	1	59,65 46,21 61,11	60 61,84 62,86	67,52 68,62 69,88

	использования географической карты для решения разнообразных задач. Умение применять географическое мышление в познавательной практике. Сформированность представлений о необходимости географических знаний для решения практических задач.				
3.3	Изображения земной поверхности. План местности. Умение применять и преобразовывать знаки и символы, модели и схемы для решения учебных и познавательных задач. Умение устанавливать причинно-следственные связи, строить логическое рассуждение, умозаключение и делать выводы. Владение основами картографической грамотности и использования географической карты для решения разнообразных задач. Умение применять географическое мышление в познавательной практике. Сформированность представлений о необходимости географических знаний для решения практических задач.	2	65,79 59,47 57,64	60,45 63,73 63,85	64,71 66,98 67,03
4.1	Земля – часть Солнечной системы. Движения Земли и их следствия. Умение устанавливать причинно-следственные связи, строить логическое рассуждение, умозаключение и делать выводы. Навыки использования различных источников географической информации для решения учебных задач. Умение применять географическое мышление в познавательной практике. Сформированность представлений и основополагающих теоретических знаний о целостности и неоднородности Земли как планеты в пространстве и во времени.	1	89,47 78,79 65,28	76,17 78,8 78,76	80,65 81,93 82,27
4.2	Земля – часть Солнечной системы. Движения Земли и их следствия. Умение устанавливать причинно - следственные связи, строить логическое рассуждение, умозаключение и делать выводы. Навыки использования различных источников географической информации для решения учебных задач. Умение применять географическое мышление в познавательной практике. Сформированность представлений и основополагающих теоретических знаний о целостности и неоднородности Земли как планеты в пространстве и во времени.	2	71,49 67,42 66,67	65,69 69,37 70,01	69,01 71,16 72,14
4.3	Земля – часть Солнечной системы. Движения Земли и их следствия. Умение устанавливать причинно-следственные связи, строить логическое рассуждение, умозаключение и делать выводы. Навыки использования различных источников географической информации для решения учебных задач. Умение применять географическое мышление в	1	60,53 55,3 59,72	58,79 62,71 64,17	64,2 67,69 68,84

	познавательной Сформированность представлений и основополагающих теоретических знаний о целостности и неоднородности Земли как планеты в пространстве и во времени.				
5.1	Географическая Природные зоны Земли. Умение определять понятия, устанавливать аналогии, классифицировать. Умение устанавливать причинно-следственные связи. Сформированность представлений и основополагающих теоретических знаний о целостности и неоднородности Земли как планеты в пространстве и во времени, особенностях природы Земли. Сформированность представлений о географических объектах, явлениях, закономерностях; владение понятийным аппаратом географии.	2	55,6 45,83 48,61	50,88 53,14 54,44	54,63 56,7 57,77
5.2	Географическая Природные зоны Земли. Умение определять понятия, устанавливать аналогии, классифицировать. Умение устанавливать причинно-следственные связи. Сформированность представлений и основополагающих теоретических знаний о целостности и неоднородности Земли как планеты в пространстве и во времени, особенностях природы Земли. Сформированность представлений о географических объектах, явлениях, закономерностях; владение понятийным аппаратом географии.	1	82,46 84,09 79,17	78,08 78,7 78,67	77,35 78,66 79,47
6.1	Атмосфера – воздушная оболочка Земли. Температура воздуха. Суточный и годовой ход температур и его графическое изображение. Вода в атмосфере и атмосферные осадки. Диаграмма годового количества осадков. Ветер. Графическое изображение направления ветра. Роза ветров. Погода. Умение применять и преобразовывать знаки и символы, модели и схемы для решения учебных и познавательных задач. Практические умения и навыки использования количественных и качественных характеристик компонентов географической среды. Навыки использования различных источников географической информации для решения учебных задач. Смысловое чтение.	2	60,53 55,68 54,12	60,52 62,43 63,5	62,58 66,05 66,66
6.2	Атмосфера – воздушная оболочка Земли. Температура воздуха. Суточный и годовой ход температур и его графическое изображение. Вода в атмосфере и атмосферные осадки. Диаграмма годового количества осадков. Ветер. Графическое изображение направления ветра. Роза ветров. Погода. Умение применять и преобразовывать знаки и символы, модели и схемы для решения учебных и познавательных задач.	1	66,67 78,79 80,56	71,11 72,32 73,62	72,39 75,28 75,92

	Практические умения и навыки использования количественных и качественных характеристик компонентов географической среды. Навыки использования различных источников географической информации для решения учебных задач. Смысловое чтение.				
6.3	Атмосфера – воздушная оболочка Земли. Температура воздуха. Суточный и годовой ход температур и его графическое отображение. Вода в атмосфере и атмосферные осадки. Диаграмма годового количества осадков. Ветер. Графическое отображение направления ветра. Роза ветров. Погода. Умение применять и преобразовывать знаки и символы, модели и схемы для решения учебных и познавательных задач. Практические умения и навыки использования количественных и качественных характеристик компонентов географической среды. Навыки использования различных источников географической информации для решения учебных задач. Смысловое чтение.	2	40,79 28,79 31,94	39,8 39,71 42,28	43,35 46,32 47,23
7	Сформированность представлений о географических объектах, процессах, явлениях, закономерностях; владение понятийным аппаратом географии. Смысловое чтение.	2	39,47 32,2 36,11	38,81 40,99 41,55	45,12 47,38 47,62
8	Стихийные природные явления. Сформированность представлений о географических объектах, процессах, явлениях, закономерностях; владение понятийным аппаратом географии. Умение определять понятия, устанавливать аналогии. Умения и навыки использования разнообразных географических знаний для объяснения и оценки явлений и процессов, самостоятельного оценивания уровня безопасности окружающей среды, соблюдения мер безопасности в случае природных стихийных бедствий.	2	64,91 58,71 59,03	59,38 61,73 60	61,66 63,15 63,53
9.1	Человечество на Земле. Практические умения и навыки использования количественных и качественных характеристик компонентов географической среды. Сформированность представлений и основополагающих теоретических знаний о целостности и неоднородности Земли как планеты в пространстве и во времени, особенностях жизни, культуры и хозяйственной деятельности людей на разных материках и в отдельных странах. Умение применять географическое мышление в познавательной практике. Навыки использования различных источников географической информации для решения учебных задач.	2	83,77 82,95 80,56	78,43 80,43 81,25	76,49 79,62 80,36
9.2	Человечество на Земле. Практические умения и навыки использования количественных и качественных	2	75,44 75,38	78,49 80,05	76,97 79,55

	<p>характеристик компонентов географической среды. Сформированность представлений и основополагающих теоретических знаний о целостности и неоднородности Земли как планеты в пространстве и во времени, особенностях жизни, культуры и хозяйственной деятельности людей на разных материках и в отдельных странах.</p> <p>Умение применять географическое мышление в познавательной практике.</p> <p>Навыки использования различных источников географической информации для решения учебных задач.</p>		80,56	80,93	80,19
9.3	<p>Человечество на Земле. Практические умения и навыки использования количественных и качественных характеристик компонентов географической среды. Сформированность представлений и основополагающих теоретических знаний о целостности и неоднородности Земли как планеты в пространстве и во времени, особенностях жизни, культуры и хозяйственной деятельности людей на разных материках и в отдельных странах.</p> <p>Умение применять географическое мышление в познавательной практике.</p> <p>Навыки использования различных источников географической информации для решения учебных задач.</p>	2	56,14 65,15 58,33	56,38 59,2 60,61	59,14 60 61,91

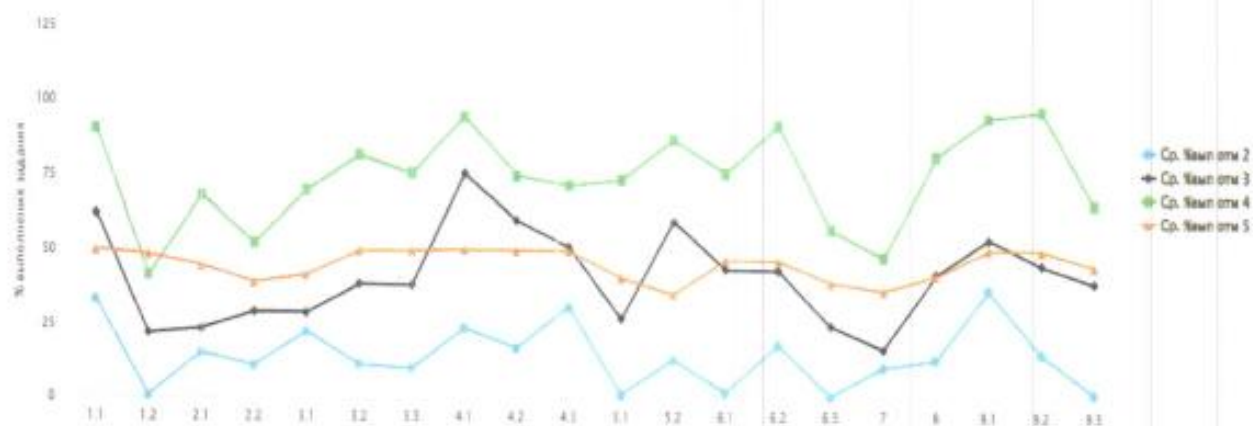
В сравнении с результатами 2022 года и весны 2022 – 2023 учебного года можно отметить следующее:

- весной 2023 – 2024 учебного года выполнения заданий обучающимися общеобразовательных организаций Киренского района в основном выше областных (№№5(5.2), 6(6.2)) и российских (№6(6.2));
- весной 2022 – 2023 учебного года результаты выполнения заданий обучающимися в основном выше областных (№№5(5.2), 6(6.2), 9(9.1, 9.3)) и российских (№№5(5.2), 6(6.2), 9(9.1, 9.3));
- в 2022 году (весной 2021 – 2022 и осенью 2022 – 2023 учебных годов) результаты выполнения заданий обучающимися общеобразовательных организаций Киренского района в основном выше областных (№№1(1.1, 1.2), 2(2.1, 2.2), 3(3.3), 4(4.1, 4.2), 5(5.1, 5.2), 7, 8, 9(9.1)) и российских (№№1(1.1, 1.2), 2(2.1, 2.2), 4(4.1, 4.2), 5(5.1, 5.2), 8, 9(9.1)).

**Гистограмма «Ср. % выполнения заданий группами обучающихся»**



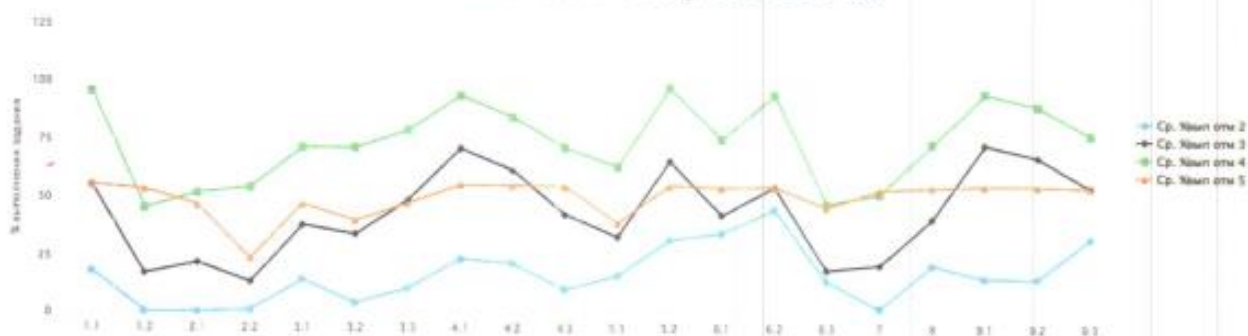
## 2022 год (весна 2021 – 2022 и осень 2022 – 2023 учебных годов)



У обучающихся с отметками «5», «4», «3» и «2» имеются проблемы в формировании планируемого результата, проверяемого заданиями:

- №1(1.2) на умение соотнести материки или океаны с именами путешественников, которые вошли в историю открытия и освоения одного из этих материков или океанов, и подписать на карте названий связанных с этим материком или океаном крупных географических объектов (например, океанов, омывающих данный материк);
- №6(6.3) на умения работать в знаково-символической системе, определять элементы погоды по условным обозначениям и переводить информацию из текстовой формы в условно-графическую;
- №9(9.3) на сформированность представлений о странах мира и умение соотносить изображения наиболее известных природных и культурно-исторических достопримечательностей, крупных городов и представителей населения с их принадлежностью странам мира.

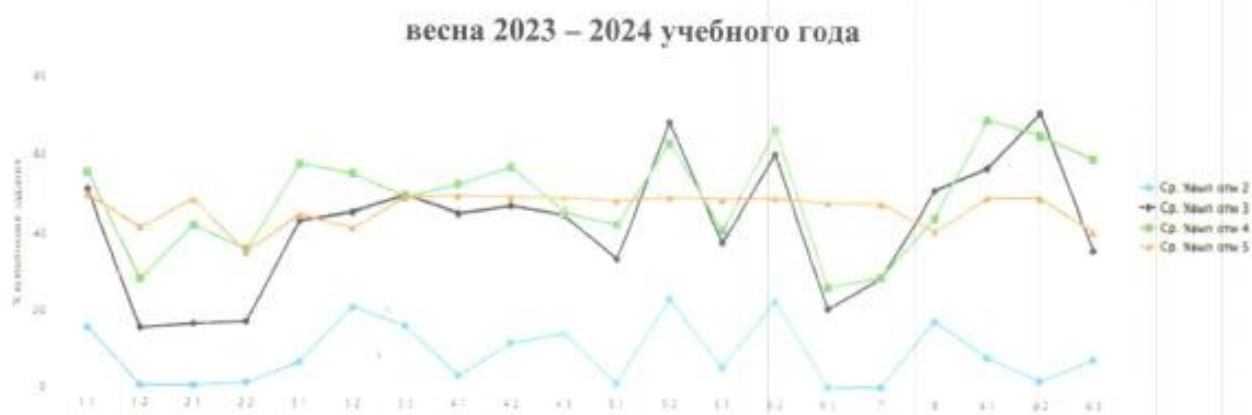
## весна 2022 – 2023 учебного года



У обучающихся с отметками «5», «4», «3» и «2» имеются проблемы в формировании планируемого результата, проверяемого заданиями:

- №1(1.2) на умение соотнести материки или океаны с именами путешественников, которые вошли в историю открытия и освоения одного из этих материков или океанов, и подписать на карте названий связанных с этим материком или океаном крупных географических объектов (например, океанов, омывающих данный материк);
- №6(6.3) на умения работать в знаково-символической системе, определять элементы погоды по условным обозначениям и переводить информацию из текстовой формы в

условно-графическую.



У обучающихся с отметками «5», «4», «3» и «2» имеются проблемы в формировании планируемого результата, проверяемого заданиями:

- №1(1.2) на умение соотнести материки или океаны с именами путешественников, которые вошли в историю открытия и освоения одного из этих материков или океанов, и подпись на карте названий связанных с этим материком или океаном крупных географических объектов (например, океанов, омывающих данный материк);
- №5(1) на умения работать с текстовой информацией, интерпретировать ее и сопоставлять с визуальной информацией, умения определять понятия, устанавливать аналогии;
- №6(6.1, 6.3) на умения анализировать графики и диаграммы, отражающие разные элементы погоды (розы ветров, графика хода температуры, диаграммы количества осадков), и определять элементы погоды по условным обозначениям и переводить информацию из текстовой формы в условно-графическую.

Весной 2023 – 2024 учебного года у обучающихся с отметками «5», «4», «3» и «2» возникли проблемы в таких же заданиях, что и в 2022 году (весна 2021 – 2022 и осень 2022 – 2023 учебных годов) и весной 2022 – 2023 учебного года (№№1(1.2), 6(6.3)).

Максимальный первичный балл составил 33 балла.

По данным из гистограмм «Распределение первичных баллов» (Приложение №3) в сравнении с результатами 2022 года и 2022 – 2023 учебного года можно увидеть следующее:

- минимальный первичный балл по району:
  - 2022 год (весна 2021 – 2022 и осень 2022 – 2023 учебных годов) - 6 баллов (МКОУ «Основная школа №9 г. Киренска»);
  - 2022 – 2023 учебный год (весна) – 5 баллов (МКОУ «Средняя школа №5 г. Киренска»);
  - 2023 – 2024 учебный год (весна) – 4 балла (МКОУ «Средняя школа №5 г. Киренска»);
- максимальный первичный балл по району:
  - 2022 года (весна 2021 – 2022 и осень 2022 – 2023 учебных годов) – 31 балл (МКОУ «Средняя школа №6 г. Киренска»);
  - 2022 – 2023 учебный год (весна) – 31 балл (МКОУ «Средняя школа №6 г. Киренска»);

- 2023 – 2024 учебный год (весна) – 33 балла (МКОУ «Средняя школа п. Юбилейный»).

По данным из гистограммы «Распределение первичных баллов» можно увидеть, что в Киренском районе «скачок» в наборе первичного балла составил 21 балл (12,5%). Весной 2022 – 2023 учебного года - 21 балл (9,8%).

По данным из гистограмм «Распределение первичных баллов» (Приложение №4) в общеобразовательных организациях в сравнении с результатами 2022 года и весны 2022 – 2023 учебного года можно увидеть следующее:

- минимальный первичный балл:

- МКОУ «Средняя школа №1» - 12 баллов / 8 баллов / 5 баллов;
- МКОУ «Средняя школа №3 г. Киренска» - 8 баллов / 12 баллов / -;
- МКОУ «Средняя школа №5 г. Киренска» - 8 баллов / 5 баллов / 4 балла;
- МКОУ «Средняя школа №6 г. Киренска» - 12 баллов / 9 баллов / -;
- МКОУ «Основная школа №9 г. Киренска» - 6 баллов / - / 6 баллов;
- МКОУ «Средняя школа п. Алексеевск» - 7 баллов / 6 баллов / 11 баллов;
- МКОУ «СОШ с. Алымовка» - 8 баллов / 6 баллов / 10 баллов;
- МКОУ «Основная школа с. Коршуново» - 17 баллов / - / -;
- МКОУ «Основная школа с. Кривошапкино» - 10 баллов;
- МКОУ «Криволукская СОШ им. Героя Советского Союза Тюрнева П.Ф.» - 24 балла / - / -;
- МКОУ «СОШ с. Макарово» -- / - / -;
- МКОУ «Средняя школа с. Петропавловское» - - / - / -;
- МКОУ «Средняя школа п. Юбилейный» - - / - / 14 баллов;

- максимальный первичный балл:

- МКОУ «Средняя школа №1» - 29 баллов / 30 баллов / 23 балла;
- МКОУ «Средняя школа №3 г. Киренска» - 25 баллов / 29 баллов / -;
- МКОУ «Средняя школа №5 г. Киренска» - 30 баллов / 26 баллов / 27 баллов;
- МКОУ «Средняя школа №6 г. Киренска» - 31 балл / 31 балл / -;
- МКОУ «Основная школа №9 г. Киренска» - 21 балл / - / 15 баллов;
- МКОУ «Средняя школа п. Алексеевск» - 25 баллов / 27 баллов / 31 балл;
- МКОУ «СОШ с. Алымовка» - 28 баллов / 25 баллов / 30 баллов;
- МКОУ «Основная школа с. Коршуново» - 23 балла / 28 баллов /;
- МКОУ «Основная школа с. Кривошапкино» - 24 балла;
- МКОУ «Криволукская СОШ им. Героя Советского Союза Тюрнева П.Ф.» - 29 баллов / - / -;
- МКОУ «СОШ с. Макарово» - - / - / -;
- МКОУ «Средняя школа с. Петропавловское» - 25 баллов / - / 23 балла;

- МКОУ «Средняя школа п. Юбилейный» - - / - / 33 балла.

По данным из гистограмм «Соответствие отметок за выполненную работу (ОВР) и отметок по журналу (ОЖ)» (Приложение №5) в сравнении с результатами 2022 года и весны 2022 – 2023 учебного года можно увидеть следующее:

- кол-во обучающихся (%), которые понизили отметки (ОВР < ОЖ):
  - 2022 год (весна 2021 – 2022 и осень 2022 – 2023 учебных годов) – 53 (46%);
  - 2022 – 2023 учебный год (весна) – 71 (53,79%);
  - 2023 – 2024 учебный год (весна) – 31 (41,06%);
- кол-во обучающихся (%), которые подтвердили отметки (ОВР = ОЖ);
  - 2022 год (весна 2021 – 2022 и осень 2022 – 2023 учебных годов) – 48 (42%);
  - 2022 – 2023 учебный год – 60 (45,45%);
  - 2023 – 2024 учебный год (весна) – 32 (44,44%);
- кол-во обучающихся (%), которые повысили отметки (ОВР > ОЖ):
  - 2022 год (весна 2021 – 2022 и осень 2022 – 2023 учебных годов) – 13 (11%);
  - 2022 – 2023 учебный год (весна) – 1 (0,76%);
  - 2023 – 2024 учебный год (весна) – 9 (12,5%).

По результатам из гистограмм видно, что в сравнении с 2022 года и весны 2022 – 2023 учебного года уменьшилось количество обучающихся, которые понизили и подтвердили отметки, и увеличилось количество участников, повысивших отметки.

По данным из гистограмм «Соответствие отметок за выполненную работу (ОВР) и отметок по журналу (ОЖ)» (Приложение №6) в общеобразовательных организациях в сравнении с результатами 2022 года и весны 2022 – 2023 учебного года можно увидеть следующее:

- кол-во обучающихся (%), которые понизили отметки (ОВР < ОЖ):
  - МКОУ «Средняя школа №1» - 10 (45%) / 38 (80,85%) / 17 (77,27%);
  - МКОУ «Средняя школа №3 г. Киренска» - 11 (61%) / 11 (52,38%) / -;
  - МКОУ «Средняя школа №5 г. Киренска» - 6 (28,57%) / 2 (8,7%) / 4 (23,53%);
  - МКОУ «Средняя школа №6 г. Киренска» - 4 (28,57%) / 7 (41,18%) / -;
  - МКОУ «Основная школа №9 г. Киренска» - 4 (80%) / - / 3 (100%);
  - МКОУ «Средняя школа п. Алексеевск» - 12 (75%) / 11 (73,33%) / 4 (28,57%);
  - МКОУ «СОШ с. Алымовка» - 4 (40%) / 1 (12,5%) / 0;
  - МКОУ «Основная школа с. Коршуново» - 2 (100%) / 1 (100%) / -;
  - МКОУ «Криволукская СОШ им. Героя Советского Союза Тюрнева П.Ф.» - 0 / - / -;
  - МКОУ «СОШ с. Макарово» - - / - / -;
  - МКОУ «Средняя школа с. Петропавловское» - 0 / - / 0;
  - МКОУ «Средняя школа п. Юбилейный» - / - / 3 (75%);

- кол-во обучающихся (%), которые подтвердили отметки (ОВР = ОЖ);

- МКОУ «Средняя школа №1» - 9 (41%) / 9 (19,15%) / 5 (22,73%);
- МКОУ «Средняя школа №3 г. Киренска» - 7 (39%) / 9 (42,86%) / -;
- МКОУ «Средняя школа №5 г. Киренска» - 14 (66,67%) / 21 (91,3%) / 6 (35,29%);
- МКОУ «Средняя школа №6 г. Киренска» - 8 (57,14%) / 10 (58,82%) / -;
- МКОУ «Основная школа №9 г. Киренска» - - / 1 (20%) / 0;
- МКОУ «Средняя школа п. Алексеевск» - 2 (13%) / 4 (26,67%) / 8 (57,14%);
- МКОУ «СОШ с. Алымовка» - 5 (50%) / 7 (87,5%) / 4 (100%);
- МКОУ «Основная школа с. Коршуново» - 0 / 0 / -;
- МКОУ «Основная школа с. Кривошапкино» - 7 (100%);
- МКОУ «Криволукская СОШ им. Героя Советского Союза Тюрнева П.Ф.» - 1 (20%) / - / -;
- МКОУ «СОШ с. Макарово» - - / - / -;
- МКОУ «Средняя школа с. Петропавловское» - 1 (100%) / - / 1 (100%);
- МКОУ «Средняя школа п. Юбилейный» - - / - / 1 (25%);

- кол-во обучающихся (%), которые повысили отметки (ОВР > ОЖ):

- МКОУ «Средняя школа №1» - 3 (14%) / 0 / 0;
- МКОУ «Средняя школа №3 г. Киренска» - 0 / 1 (4,76%) / -;
- МКОУ «Средняя школа №5 г. Киренска» - 1 (4,76%) / 0 / 7 (41,18%);
- МКОУ «Средняя школа №6 г. Киренска» - 2 (14,29%) / 0 / -;
- МКОУ «Основная школа №9 г. Киренска» - 0 / - / 0;
- МКОУ «Средняя школа п. Алексеевск» - 2 (13%) / 0 / 2 (14,29%);
- МКОУ «СОШ с. Алымовка» - 1 (10%) / 0 / 0;
- МКОУ «Основная школа с. Коршуново» - 0 / 0 / -;
- МКОУ «Основная школа с. Кривошапкино» - 0;
- МКОУ «Криволукская СОШ им. Героя Советского Союза Тюрнева П.Ф.» - 4 (80%) / - / -;
- МКОУ «СОШ с. Макарово» - - / - / -;
- МКОУ «Средняя школа с. Петропавловское» - 0 / - / 0;
- МКОУ «Средняя школа п. Юбилейный» - - / - / 0.

В работах обучающиеся допустили ошибки в следующих заданиях (% выполнения заданий составил меньше 50%):

- на умение работы с географической картой и сформированность представления о географических исследованиях и основных открытиях великих путешественников и землепроходцев;
- на умение работать с географической картой;

- на умения работать с текстовой информацией, интерпретировать ее и сопоставлять с визуальной информацией, умения определять понятия, устанавливать аналогии, классифицировать на основе владения навыками смыслового чтения;
- на умение использовать графическую интерпретацию показателей погоды для выявления заданных закономерностей и описания особенностей состояния атмосферы;
- на проверку сформированности представлений об основных географических закономерностях и особенностях природы Земли.

Весной 2023 – 2024 учебного года у обучающихся вызвали затруднения такие же задания, как и в 2022 году (№№1, 6) и весной 2022 – 2023 учебного года (№№1(1.2), 2, 5(5.1), 6(6.3)).

Результаты выполнения заданий по географии обучающимися 6-ых классов представлены в таблице Приложения №7.

Рекомендации:

1. Руководителям общеобразовательных организаций довести информацию об итогах всероссийской проверочной работы по географии в 6 классах до всех участников мероприятия: педагогов, обучающихся и родителей (законных представителей).

2. Администрации общеобразовательных организаций:

- провести детальный анализ результатов ВПР по предметам;
- разработать план работы по повышению качества образования в общеобразовательной организации;
- при организации и проведении педагогических советов, методических советов, методических объединений, семинаров рассмотреть проблему повышения уровня объективности оценивания знаний, умений и навыков учащихся по предметам и повышения качества образования;
- на заседаниях школьных методических объединений провести полный анализ результатов ВПР по предметам и рассмотреть возможные причины необъективности результатов и пути их устранения;
- составить перспективный план повышения квалификации педагогов, имеющих необъективные результаты по итогам проведения оценочных процедур.

3. Руководителям общеобразовательных организаций, показавшим низкие образовательные результаты, МКОУ «Средняя школа №1», МКОУ «Основная школа №9 г. Киренска», МКОУ «Средняя школа п. Юбилейный»:

- провести анализ результатов ВПР с целью определения проблемных полей, дефицитов в виде несформированных и сформированных на низком уровне планируемых результатов;
- включать в состав учебных занятий для проведения текущей, тематической и промежуточной оценки обучающихся задания для оценки несформированных умений, видов деятельности;

- составить перспективный план повышения квалификации педагогов, обучающиеся которых показывают низкие образовательные результаты;
  - обеспечить персональный контроль деятельности педагогов, обучающиеся которых показали низкий уровень качества выполнения проверочной работы.
4. Руководителю районного методического объединения учителей географии Бреновой Ж.В. на заседании методического объединения:
- проанализировать результаты и задания проверочной работы по географии;
  - организовать проведение методических заседаний по вопросам подготовки и проведения ВПР, по системе оценивания, структуре и содержанию проверочных работ, анализу возможных причин необъективности результатов и низких результатов ВПР, выявления проблемных зон.
5. Учителям географии спланировать работу по устранению пробелов в знаниях обучающихся:
- проанализировать с обучающимися работы с точки зрения их содержания и формы выполнения;
  - спланировать по результатам анализа коррекционную работу по устранению выявленных пробелов у обучающихся;
  - повторить материал по разделам и темам:
    - «Развитие географических знаний о Земле»: «Представления о Земле в древности. Географические открытия в эпоху Средневековья», «Эпоха Великих географических открытий (открытие Нового света, морского пути в Индию, кругосветные путешествия)», «Географические открытия XVII – XIX вв.», «Географические открытия в XX веке»;
    - «Земля – часть Солнечной системы. Движения Земли и их следствия»: «Форма и размеры Земли. Наклон земной оси к плоскости орбиты», «Движение Земли вокруг Солнца. Смена времен года. Тропики и полярные круги. Неравномерное распределение солнечного света и тепла на поверхности Земли», «Осевое вращение Земли. Смена дня и ночи, сутки, часовые пояса»;
    - «Изображения земной поверхности»: «Глобус и географическая карта», «План местности. Масштаб. Азимут»;
    - «Литосфера – «каменная» оболочка Земли»: «Внутреннее строение Земли. Земная кора и литосфера. Горные породы и полезные ископаемые. Движения земной коры и их проявления на земной поверхности: землетрясения, вулканы, гейзеры», «Рельеф Земли. Зависимость крупнейших форм рельефа от строения земной коры. Основные формы рельефа – горы и равнины. Образование и изменение равнин с течением времени. Классификация равнин по абсолютной высоте. Разнообразие гор по возрасту и строению. Классификация гор по абсолютной высоте. Рельеф дна океанов. Формы

рельефа своей местности»;

- «Гидросфера – водная оболочка земли»: «Мировой океан и его части. Свойства вод Мирового океана – температура и соленость. Движение воды в океане», «Воды суши. Реки: основные части речной системы, характер, питание и режим рек. Озера и их происхождение. Ледники: горное и покровное оледенение, многолетняя мерзлота. Подземные воды. Болота. Каналы. Водоохранилища. Объекты гидросферы своей местности», «Стихийные явления в гидросфере»;

- «Атмосфера – воздушная оболочка Земли»: «Температура воздуха. Суточный и годовой ход температур и его графическое отображение. Среднесуточная, среднемесячная, среднегодовая температура. Зависимость температуры от географической широты», «Вода в атмосфере. Облака и атмосферные осадки», «Атмосферное давление», «Влажность воздуха»;

- «Географическая оболочка»: «Закономерности географической оболочки: географическая зональность и высотная поясность. Природные зоны Земли»;

- включать в содержание уроков задания, вызвавшие наибольшие трудности у обучающихся;
- включать на уроках задания на работу с географической и топографической картами;
- оптимизировать методы, организационные формы и средства обучения;
- проводить индивидуальные консультации, дополнительные занятия по устранению пробелов в знаниях обучающихся.

**И.о. начальника управления образования  
администрации Киренского муниципального района:**



**С.Л. Зырянова**



Таблица «Результаты ВПР по географии»

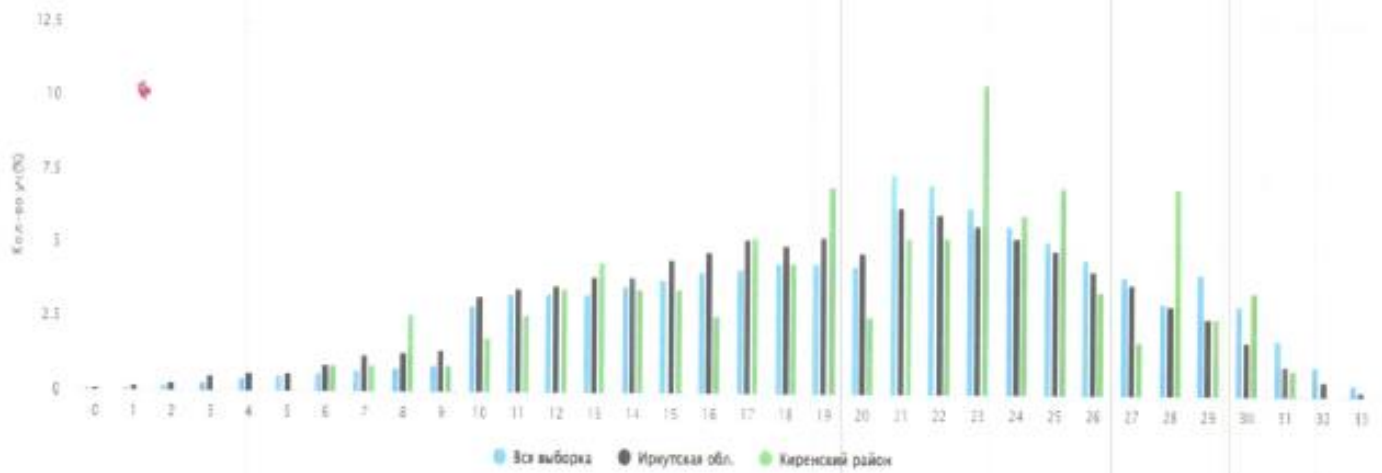
№ п/п	Наименование общеобразовательных организаций	Кол-во обуч-ся	«5»	«4»	«3»	«2»	СО	КО	Средний балл
1	МКОУ «Средняя школа №1»	22/	1	12	9	0	100%	59%	3,9
		47/	1	12	27	7	85%	28%	3,1
		22	0	5	16	1	95%	23%	3,2
2	МКОУ «Средняя школа №3 г. Киренска»	18/	0	6	10	2	89%	33%	3,4
		21/0	1	10	10	0	100%	52%	3,6
3	МКОУ «Средняя школа №5 г. Киренска»	21/	4	12	4	1	95%	76%	3,9
		23/	0	5	17	1	96%	22%	3,2
		17	0	8	7	2	88%	47%	3,4
4	МКОУ «Средняя школа №6 г. Киренска»	14/	2	6	6	0	100%	57%	3
		17/0	1	8	7	1	94%	53%	3,5
5	МКОУ «Основная школа №9 г. Киренска»	5/	0	1	3	1	80%	20%	3
		0/3	0	0	1	2	33%	0%	2,3
6	МКОУ «Средняя школа п. Алексеевск»	16/	0	8	7	1	94%	50%	3,4
		15/	0	10	4	1	93%	67%	3,6
		14	1	7	6	0	100%	57%	3,6
7	МКОУ «СОШ с. Алымовка»	10/	0	2	7	1	90%	20%	3,1
		8/	0	4	3	1	88%	50%	3,4
		4	2	0	2	0	100%	50%	4
8	МКОУ «Основная школа с. Коршуново»	2/	0	1	1	0	100%	50%	3,5
		1/0	0	1	0	0	100%	100%	4
9	МКОУ «Основная школа с. Кривошапкино»	7	0	3	4	0	100%	43%	3,4
10	МКОУ «Криволукская СОШ им. Героя Советского Союза Тюрнева П.Ф.»	5/0/0	1	4	0	0	100%	100%	4,2
11	МКОУ «СОШ с. Макарово»	0/0/0							
12	МКОУ «Средняя школа с. Петропавловское»	1/	0	1	0	0	100%	100%	4
		0/1	0	1	0	0	100%	100%	4
13	МКОУ «Средняя школа п. Юбилейный»	0/0/4	1	0	3	0	100%	25%	3,5
<b>По району 2022 (весна 2021 – 2022 и</b>		<b>114</b>	<b>8</b>	<b>53</b>	<b>47</b>	<b>6</b>	<b>95%</b>	<b>54%</b>	<b>3,6</b>

осень 2022 – 2023 уч.г.)									
весна 2022 – 2023 уч.г.	132	3	50	68	11	92%	40%	3,3	
весна 2023 – 2024 уч.г.	72	4	24	39	5	93%	39%	3,4	

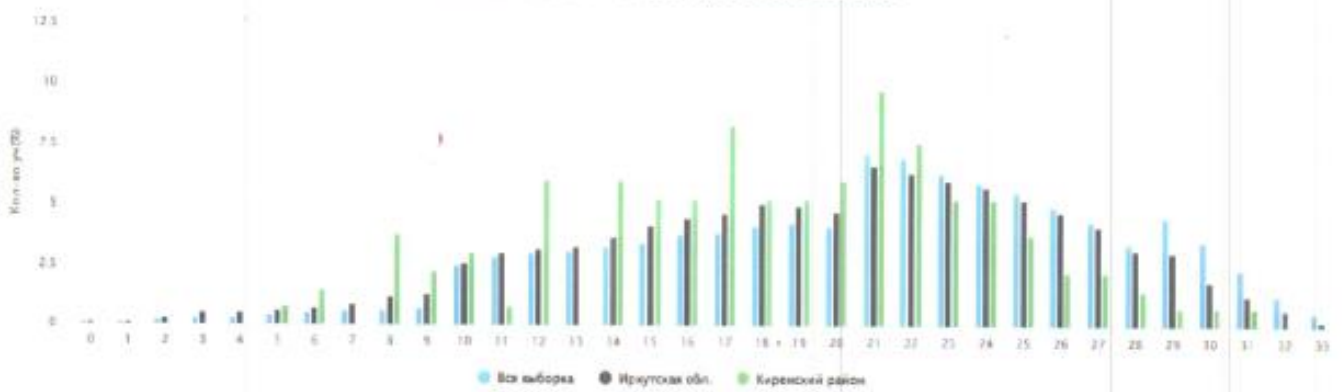
Таблица «Статистика по отметкам»

Группы участников	Кол-во обуч-ся	Распределение групп баллов в %			
		«2»	«3»	«4»	«5»
Вся выборка	670451/	4,38	41,57	43,55	10,49
	461035/	3,63	38,6	45,12	12,65
	464344	3,29	37,83	45,58	13,3
Иркутская область	14226/	7,06	47,59	39,33	6,02
	14565/	6,16	43,85	42,61	7,39
	13906	5,02	44,03	43,12	7,83
Киренский муниципальный район	114/	5,26	41,23	46,49	7,02
	132/	8,33	51,52	37,88	2,27
	72	5,56	55,56	33,33	5,56

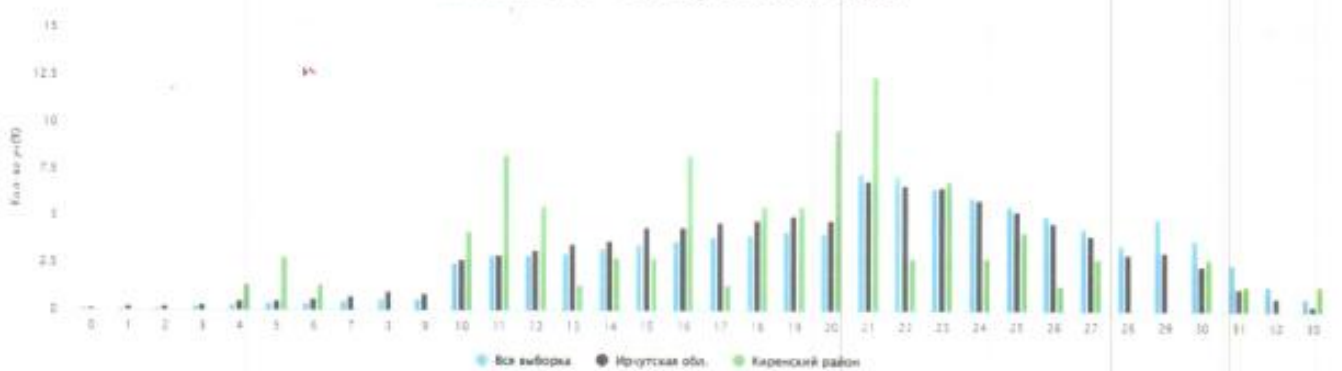
**Гистограмма «Распределение первичных баллов»**  
**2022 год (весна 2021 – 2022 и осень 2022 – 2023 учебных годов)**



**весна 2022 – 2023 учебного года**



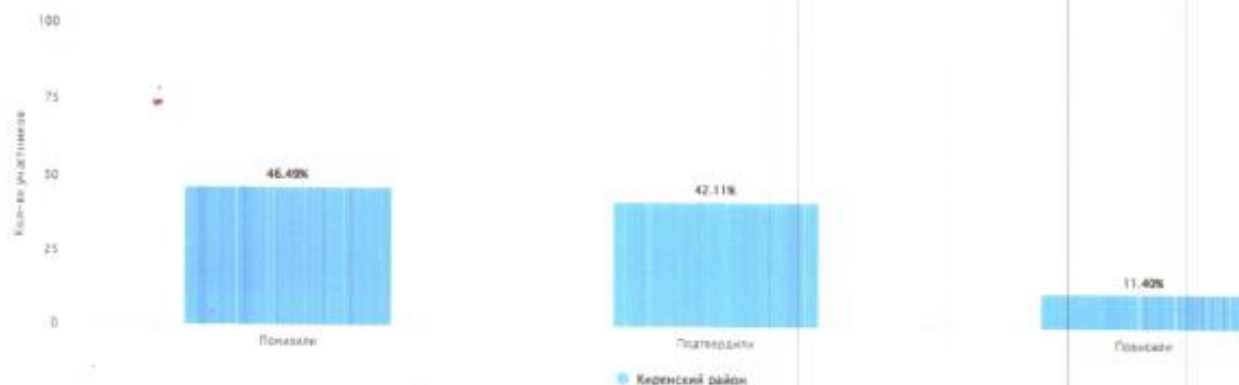
**весна 2023 – 2024 учебного года**



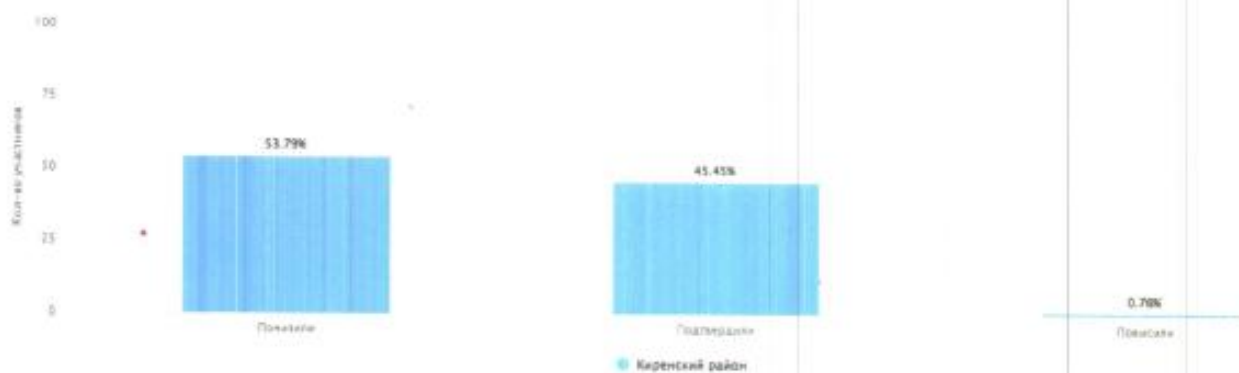




**Гистограмма «Соответствие отметок за выполненную работу и отметок по журналу»  
2022 год (весна 2021 – 2022 и осень 2022 – 2023 учебных годов)**



**весна 2022 – 2023 учебного года**



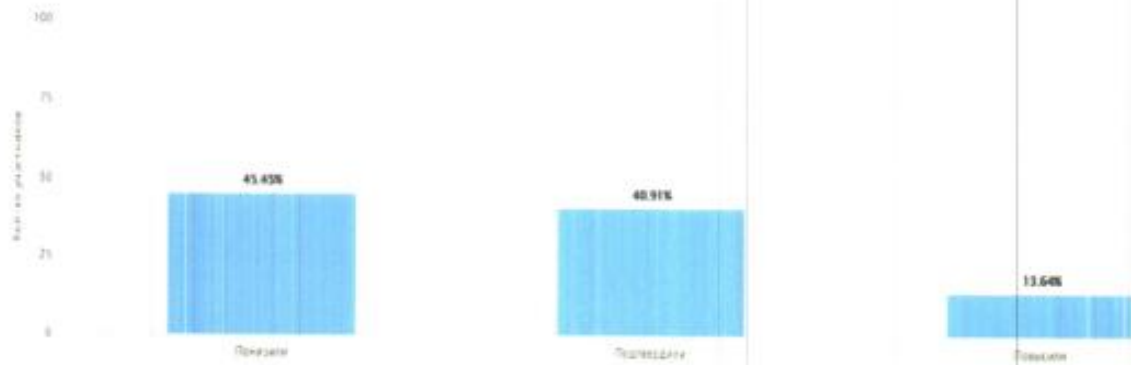
**весна 2023 – 2024 учебного года**



**Гистограмма «Соответствие отметок за выполненную работу и отметок по журналу»**

**МКОУ «Средняя школа №1»**

**2022 год (осень 2022 – 2023 учебного года)**



**весна 2022 – 2023 учебного года**



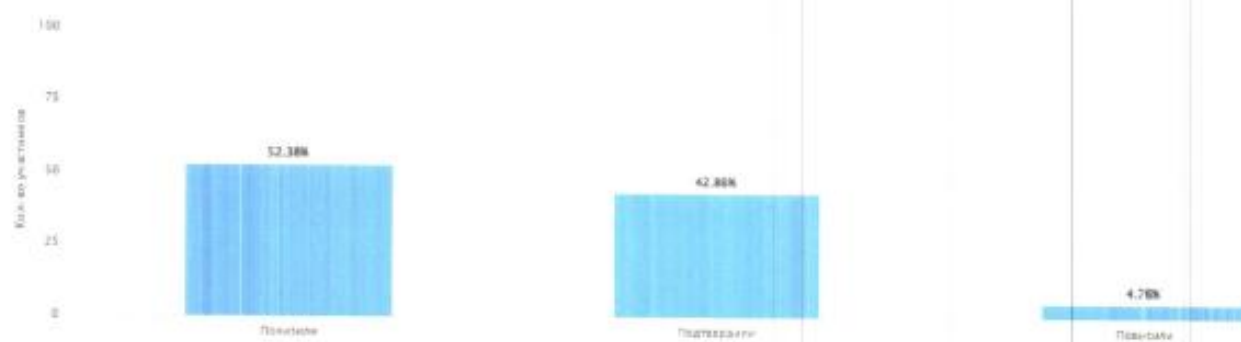
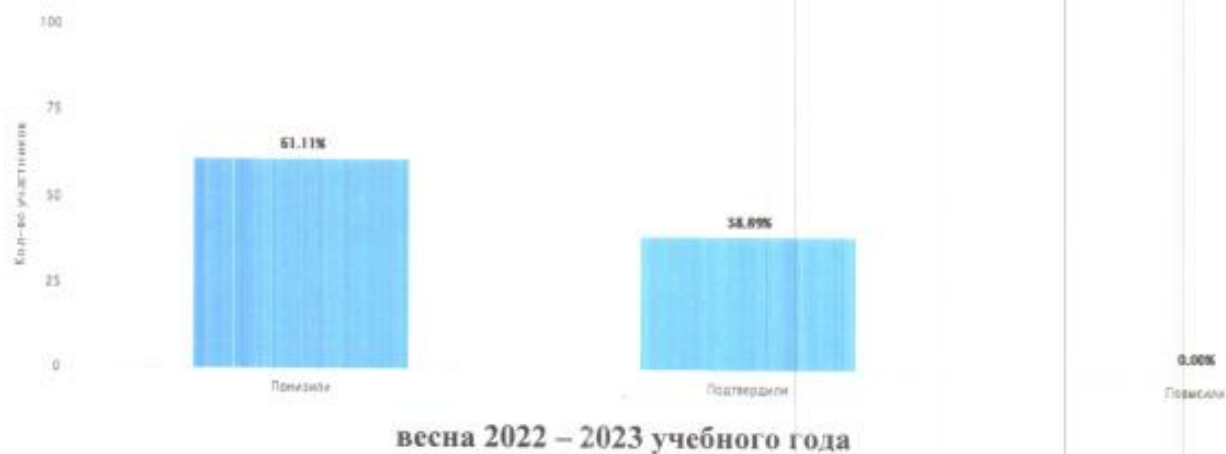
**весна 2023 – 2024 учебного года**



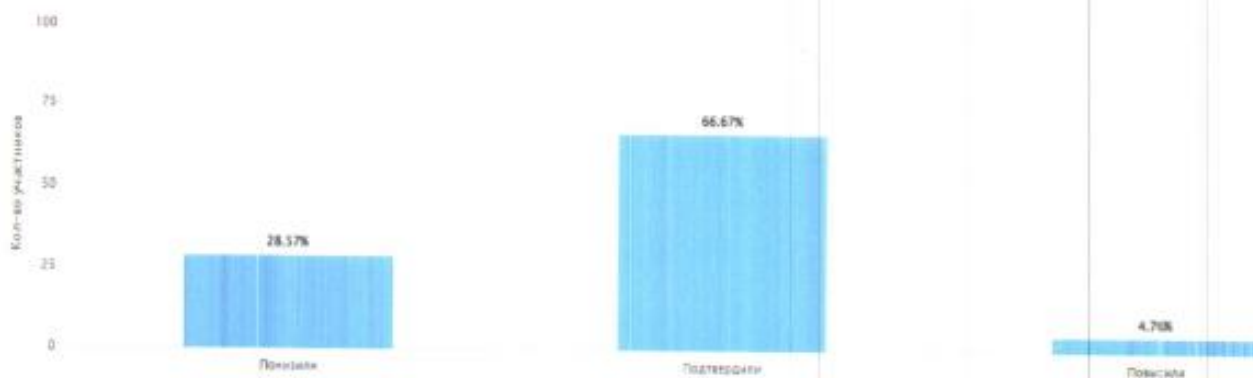
Муниципальное казенное общеобразовательное учреждение "Средняя общеобразовательная школа № 1 г. Виренска"



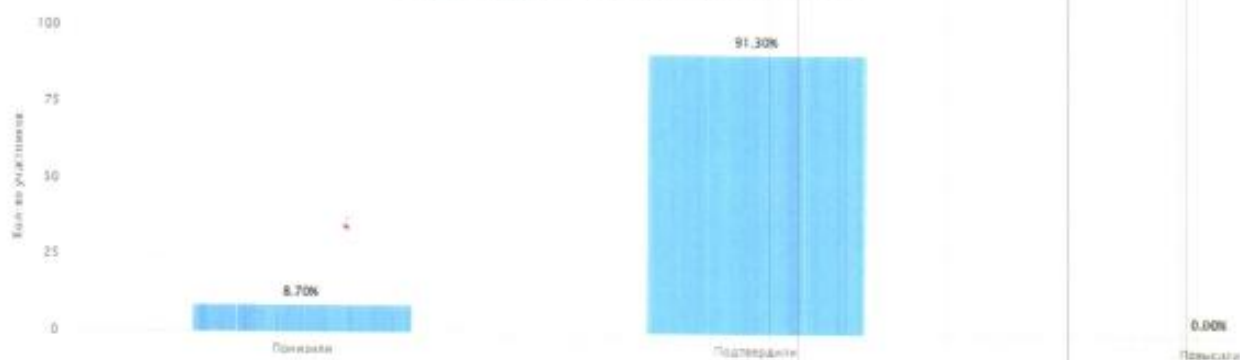
МКОУ «Средняя школа №3 г. Киренска»  
2022 год (осень 2022 – 2023 учебного года)



**МКОУ «Средняя школа №5 г. Киренска»  
2022 год (весна 2021 – 2022 учебного года)**



**весна 2022 – 2023 учебного года**

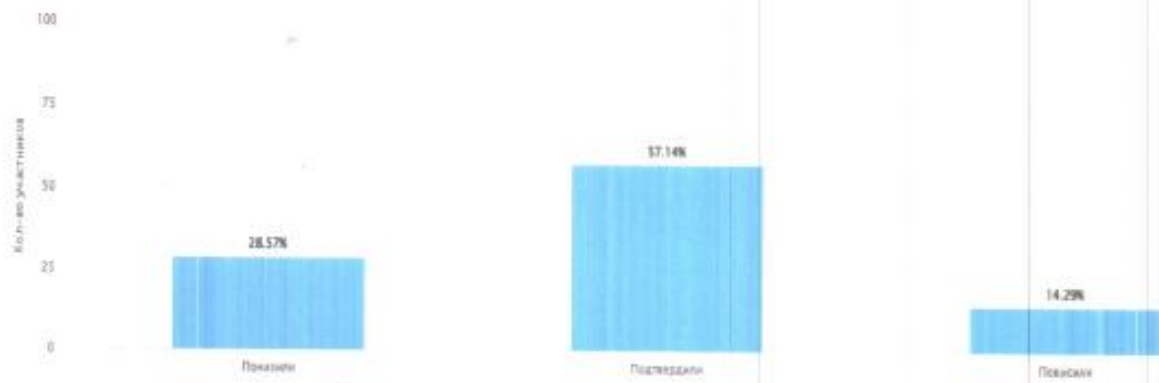


**весна 2023 – 2024 учебного года**

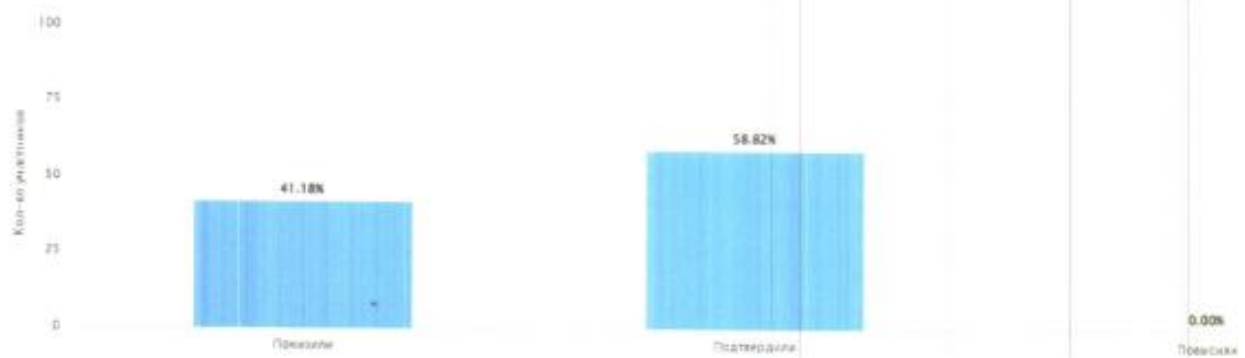


Муниципальное казенное общеобразовательное учреждение "Средняя общеобразовательная школа № 5 г. Киренска"

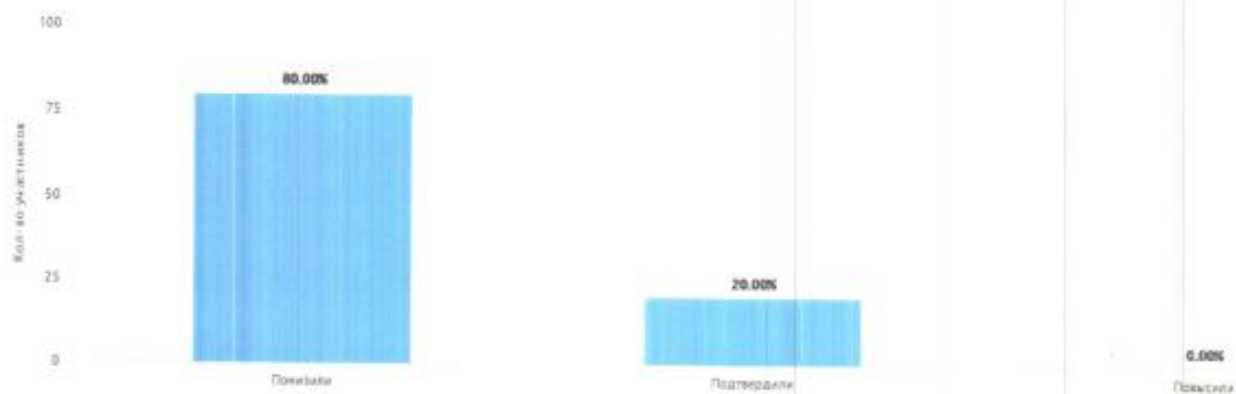
МКОУ «Средняя школа №6 г. Киренска»  
2022 год (весна 2021 – 2022 учебного года)



весна 2022 – 2023 учебного года



МКОУ «Основная школа №9 г. Киренска»  
2022 год (осень 2022 – 2023 учебного года)



весна 2023 – 2024 учебного года

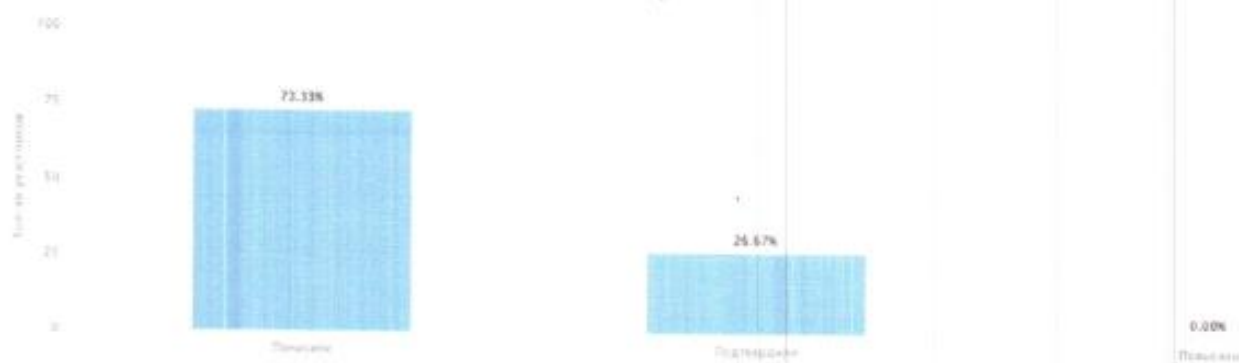


Муниципальное казенное общеобразовательное учреждение «Основная общеобразовательная школа № 9 г. Киренска»

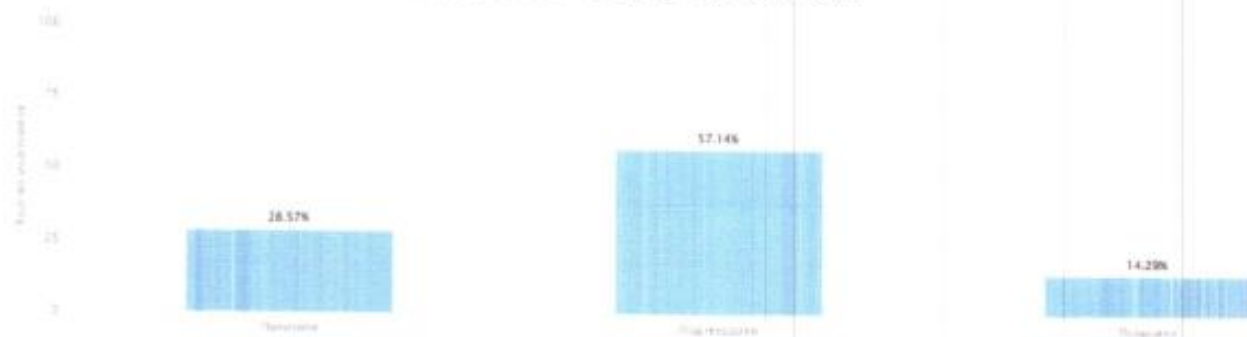
**МКОУ «Средняя школа п. Алексеевск»  
2022 год (осень 2022 – 2023 учебного года)**



**весна 2022 – 2023 учебного года**

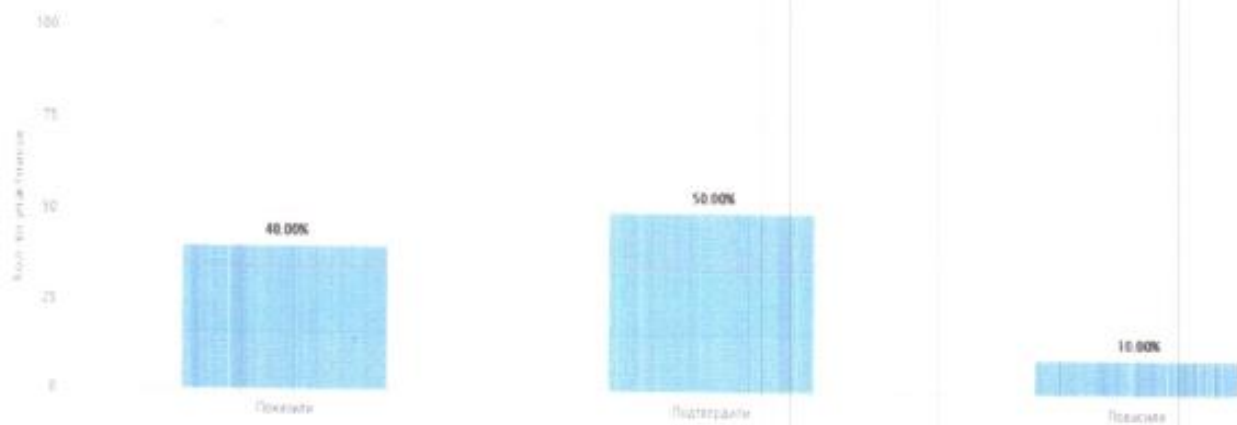


**весна 2023 – 2024 учебного года**

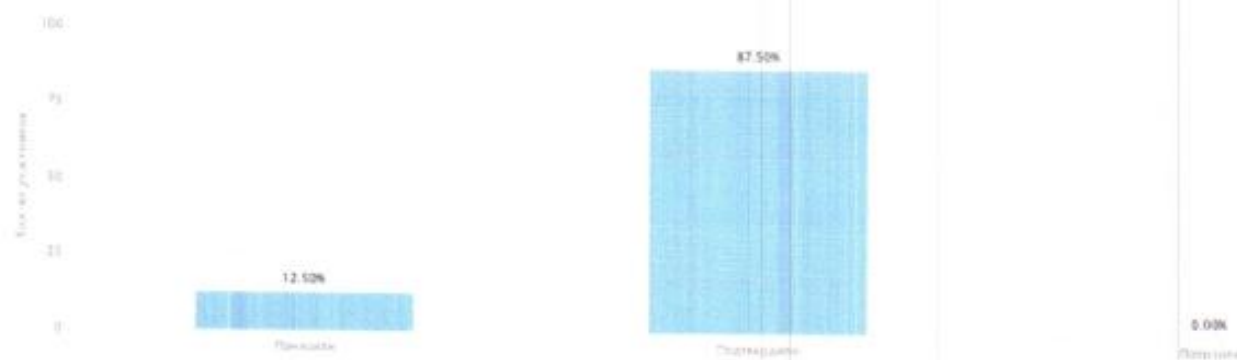


Муниципальное казенное общеобразовательное учреждение "Средняя общеобразовательная школа п. Алексеевск"

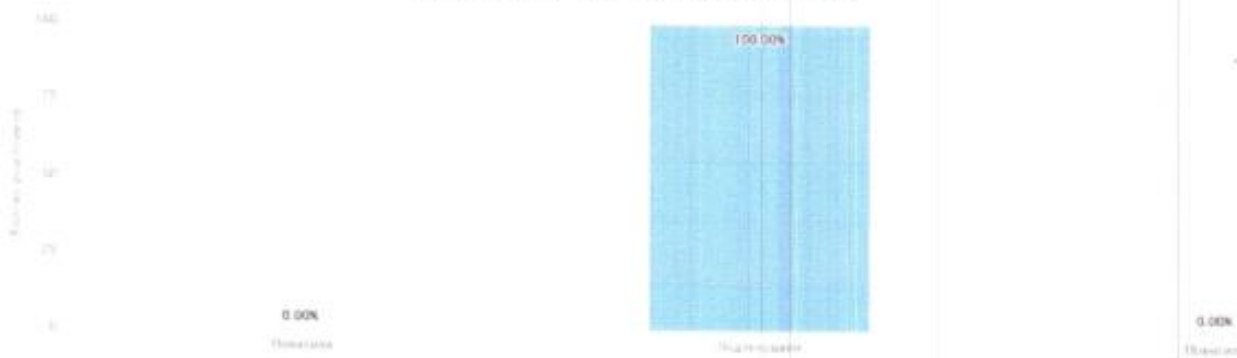
**МКОУ «СОШ с. Алымовка»**  
**2022 год (осень 2022 – 2023 учебного года)**



**весна 2022 – 2023 учебного года**



**весна 2023 – 2024 учебного года**



Муниципальное казенное общеобразовательное учреждение "Средняя общеобразовательная школа с. Алымовка"

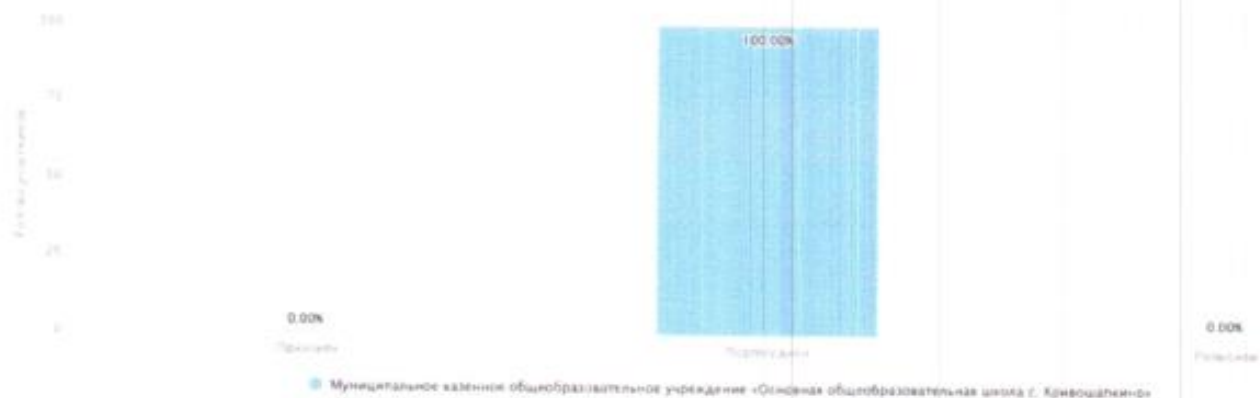
МКОУ «Основная школа с. Коршуново»  
2022 год (осень 2022 – 2023 учебного года)



весна 2022 – 2023 учебного года



**МКОУ «Основная школа с. Кривошапкино»**  
**весна 2023 – 2024 учебного года**

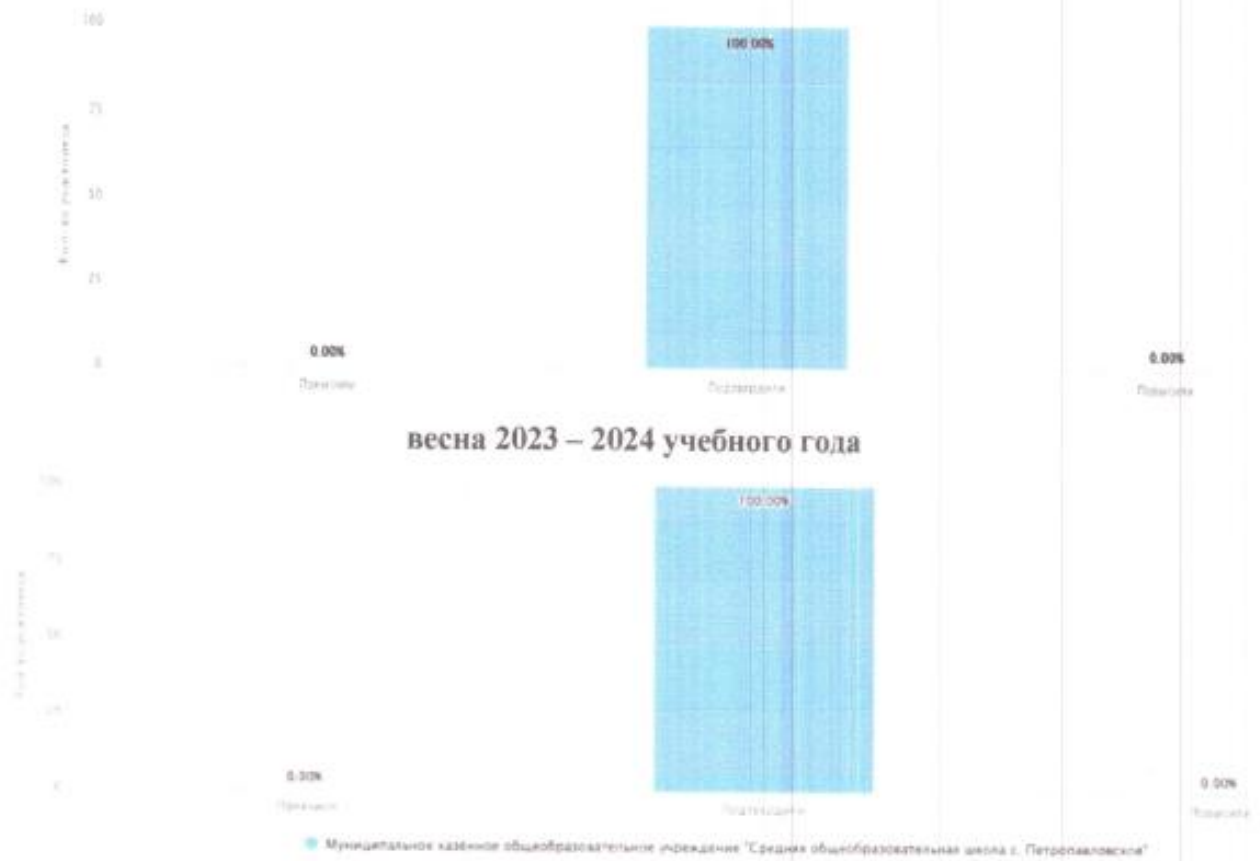




МКОУ «Криволукская СОШ им. Героя Советского Союза Тюрнева П.Ф.»  
2022 год (осень 2022 – 2023 учебного года)



**МКОУ «Средняя школа с. Петропавловское»  
2022 год (осень 2022 – 2023 учебного года)**



**МКОУ «Средняя школа п. Юбилейный»**  
**весна 2023 – 2024 учебного года**

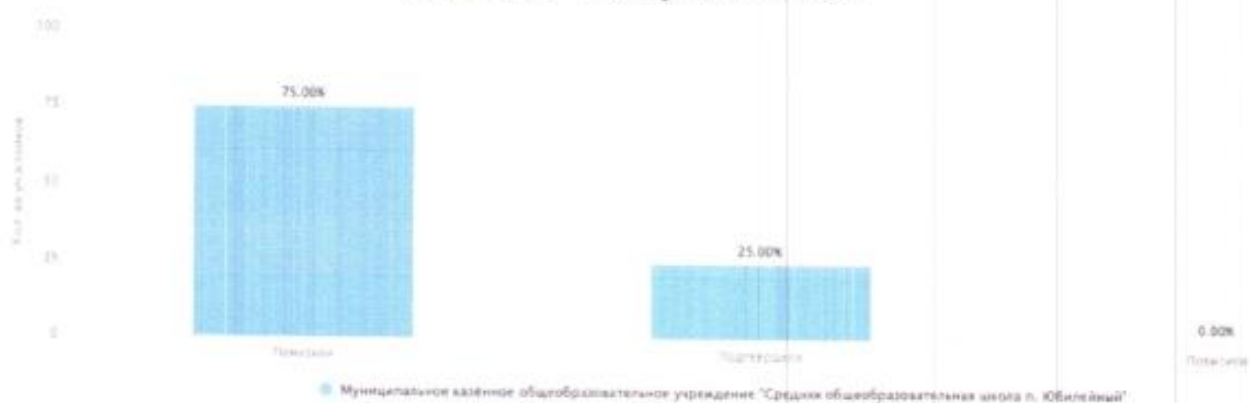


Таблица «Выполнение заданий»

2022 год (весна 2021 – 2022 и осень 2022 – 2023 учебных годов)

Группы участников	Кол-во обучающихся	№ задания / кол-во баллов																			
		1,1	1,2	2,1	2,2	3,1	3,2	3,3	4,1	4,2	4,3	5,1	5,2	6,1	6,2	6,3	7	8	9,1	9,2	9,3
		1	2	2	1	2	1	2	1	2	1	2	1	2	1	2	1	2	2	2	2
Вся выборка	67045 1	81,1 9	42,6 7	46,2 2	50,0 3	62,7 9	67,5 2	64,7 1	80,6 5	69,0 1	64,2	54,6 3	77,3 5	62,5 8	72,3 9	43,3 5	45,1 2	61,6 6	76,4 9	76,9 7	59,1 4
Иркутская область	14226	74,3 2	32,9 2	40,2 3	42,7 2	60,0 9	60	60,4 5	76,1 7	65,6 9	58,7 9	50,8 8	78,0 8	60,5 2	71,1 1	39,8	38,8 1	59,3 8	78,4 3	78,4 9	56,3 8
<b>Киренский район</b>	<b>114</b>	<b>81,5 8</b>	<b>45,1 8</b>	<b>48,6 8</b>	<b>56,1 4</b>	<b>53,5 1</b>	<b>59,6 5</b>	<b>65,7 9</b>	<b>89,4 7</b>	<b>71,4 9</b>	<b>60,5 3</b>	<b>55,7</b>	<b>82,4 6</b>	<b>60,5 3</b>	<b>66,6 7</b>	<b>40,7 9</b>	<b>39,4 7</b>	<b>64,9 1</b>	<b>83,7 7</b>	<b>75,4 4</b>	<b>56,1 4</b>
МКОУ «Средняя школа №1»	22	72,7 3	50	59,0 9	50	52,2 7	54,5 5	86,3 6	81,8 2	72,7 3	59,0 9	81,8 2	77,2 7	50	77,2 7	70,4 5	70,4 5	77,2 7	86,3 6	79,5 5	47,7 3
МКОУ «Средняя школа №3 г. Киренска»	18	83,3 3	25	25	38,8 9	38,8 9	55,5 6	47,2 2	100	58,3 3	55,5 6	61,1 1	77,7 8	55,5 6	55,5 6	25	11,1 1	72,2 2	69,4 4	72,2 2	58,3 3
МКОУ «Средняя школа №5 г. Киренска»	21	95,2 4	47,6 2	59,5 2	71,4 3	83,3 3	95,2 4	69,0 5	90,4 8	88,1	85,7 1	57,1 4	95,2 4	66,6 7	42,8 6	35,7 1	57,1 4	52,3 8	85,7 1	78,5 7	78,5 7
МКОУ «Средняя школа №6 г. Киренска»	14	71,4 3	53,5 7	46,4 3	57,1 4	46,4 3	71,4 3	85,7 1	85,7 1	67,8 6	50	57,1 4	92,8 6	64,2 9	78,5 7	42,8 6	17,8 6	82,1 4	85,7 1	75	78,5 7
МКОУ «Основная школа №9 г. Киренска»	5	40	0	20	0	30	20	40	80	70	100	20	40	60	40	20	0	40	60	60	20
МКОУ «Средняя школа п.	16	81,2 5	71,8 8	34,3 8	100	40,6 3	18,7 5	62,5	93,7 5	84,3 8	25	31,2 5	81,2 5	62,5	87,5	21,8 8	15,6 3	62,5	93,7 5	81,2 5	37,5

Алексеевск»																					
МКОУ «СОШ с. Алымовка»	10	90	25	60	20	40	50	15	80	45	60	25	90	50	50	40	80	45	90	50	40
МКОУ «Основная школа с. Коршуново»	2	100	0	50	0	50	100	75	100	100	100	50	0	50	100	50	25	75	50	75	100
МКОУ «Криволукская СОШ им. Героя Советского Союза Тюрнева П.Ф.»	5	100	90	100	100	100	80	100	100	60	60	80	100	100	100	50	20	50	100	100	50
МКОУ «Средняя школа с. Петропавловское»	1	100	0	50	0	50	100	100	100	50	100	100	100	100	100	100	100	100	100	100	0

весна 2022 – 2023 учебного года

Группы участнико в	Кол- во обуч -ся	№ задания / кол-во баллов																			
		1,1	1,2	2,1	2,2	3,1	3,2	3,3	4,1	4,2	4,3	5,1	5,2	6,1	6,2	6,3	7	8	9,1	9,2	9,3
		1	2	2	1	2	1	2	1	2	1	2	1	2	1	2	2	2	2	2	2
Вся выборка	46103 5	80,1 5	42,1 6	46,2 5	49,5 9	64,7 6	68,6 2	66,9 8	81,9 3	71,1 6	67,6 9	56,7	78,6 6	66,0 5	75,2 8	46,3 2	47,3 8	63,1 5	79,6 2	79,5 5	60,7 6
Иркутская область	14565	75,1	35,1 4	40,0 1	42,9 5	61,6 6	61,8 4	63,7 3	78,8	69,3 7	62,7 1	53,1 4	78,7	62,4 3	72,3 2	39,7 1	40,9 9	61,7 3	80,4 3	80,0 5	59,2
<b>Киренски й район</b>	<b>132</b>	<b>73,4 8</b>	<b>33,7 1</b>	<b>32,9 5</b>	<b>29,5 5</b>	<b>54,5 5</b>	<b>46,2 1</b>	<b>59,4 7</b>	<b>78,7 9</b>	<b>67,4 2</b>	<b>55,3</b>	<b>45,8 3</b>	<b>84,0 9</b>	<b>55,6 8</b>	<b>78,7 9</b>	<b>28,7 9</b>	<b>32,2</b>	<b>58,7 1</b>	<b>82,9 5</b>	<b>75,3 8</b>	<b>65,1 5</b>
МКОУ «Средняя школа №1»	47	63,8 3	36,1 7	9,57	31,9 1	59,5 7	34,0 4	54,2 6	68,0 9	55,3 2	59,5 7	44,6 8	82,9 8	42,5 5	68,0 9	21,2 8	28,7 2	65,9 6	86,1 7	76,6	53,1 9
МКОУ «Средняя школа №3 г. Киренска »	21	76,1 9	40,4 8	47,6 2	4,76	47,6 2	47,6 2	59,5 2	100	92,8 6	57,1 4	38,1	95,2 4	76,1 9	80,9 5	38,1	35,7 1	57,1 4	83,3 3	78,5 7	71,4 3
МКОУ «Средняя школа №5 г. Киренска »	23	82,6 1	13,0 4	30,4 3	39,1 3	60,8 7	47,8 3	47,8 3	65,2 2	60,8 7	56,5 2	52,1 7	86,9 6	52,1 7	95,6 5	13,0 4	19,5 7	50	76,0 9	52,1 7	71,7 4
МКОУ «Средняя школа №6 г. Киренска »	17	70,5 9	47,0 6	55,8 8	41,1 8	35,2 9	64,7 1	73,5 3	82,3 5	70,5 9	23,5 3	73,5 3	76,4 7	73,5 3	82,3 5	50	41,1 8	50	82,3 5	79,4 1	73,5 3
МКОУ «Средняя школа п.	15	93,3 3	43,3 3	60	40	53,3 3	60	66,6 7	93,3 3	63,3 3	60	20	80	40	73,3 3	23,3 3	46,6 7	73,3 3	80	90	86,6 7

Алексеевс к»																					
МКОУ «СОШ с. Алымовка »	8	62,5	18,7 5	43,7 5	0	62,5	37,5	75	87,5	87,5	75	37,5	75	75	87,5	56,2 5	25	31,2 5	87,5	87,5	37,5
МКОУ «Основна я школа с. Коршунов о»	1	100	0	0	100	100	100	100	100	100	100	100	100	100	100	50	100	100	100	100	100

весна 2023 – 2024 учебного года

Группы участников	Кол-во обуча-ся	№ задания / кол-во баллов																			
		1,1	1,2	2,1	2,2	3,1	3,2	3,3	4,1	4,2	4,3	5,1	5,2	6,1	6,2	6,3	7	8	9,1	9,2	9,3
		1	2	2	1	2	1	2	1	2	1	2	1	2	1	2	1	2	2	2	2
Вся выборка	4643 44	79,6 2	42,4 9	46,5 1	49,7 4	64,4 3	69,8 8	67,0 3	82,2 7	72,1 4	68,8 4	57,7 7	79,4 7	66,6 6	75,9 2	47,2 3	47,6 2	63,5 3	80,3 6	80,1 9	61,9 1
Иркутская область	1390 6	74,7 4	34,6 3	40,2 6	42,7 1	61,7 7	62,8 6	63,8 5	78,7 6	70,0 1	64,1 7	54,4 4	78,6 7	63,5	73,6 2	42,2 8	41,5 5	60	81,2 5	80,8 3	60,6 1
<b>Киренский район</b>	<b>72</b>	<b>70,8 3</b>	<b>23,6 1</b>	<b>31,9 4</b>	<b>27,7 8</b>	<b>59,0 3</b>	<b>61,1 1</b>	<b>57,6 4</b>	<b>65,2 8</b>	<b>66,6 7</b>	<b>59,7 2</b>	<b>48,6 1</b>	<b>79,1 7</b>	<b>54,1 7</b>	<b>80,5 6</b>	<b>31,9 4</b>	<b>36,1 1</b>	<b>59,0 3</b>	<b>80,5 6</b>	<b>80,5 6</b>	<b>58,3 3</b>
МКОУ «Средняя школа №1»	22	86,3 6	18,1 8	15,9 1	13,6 4	52,2 7	31,8 2	40,9 1	68,1 8	63,6 4	45,4 5	36,3 6	81,8 2	45,4 5	77,2 7	27,2 7	15,9 1	52,2 7	84,0 9	81,8 2	56,8 2
МКОУ «Средняя школа №5 г. Киренска»	17	76,4 7	20,5 9	17,6 5	47,0 6	58,8 2	82,3 5	47,0 6	52,9 4	70,5 9	58,8 2	41,1 8	94,1 2	70,5 9	88,2 4	29,4 1	47,0 6	73,5 3	88,2 4	82,3 5	76,4 7
МКОУ «Основная школа №9 г. Киренска»	3	33,3 3	0	0	0	33,3 3	66,6 7	66,6 7	33,3 3	66,6 7	33,3 3	0	33,3 3	0	0	33,3 3	16,6 7	66,6 7	50	66,6 7	33,3 3
МКОУ «Средняя школа п. Алексеевск»	14	78,5 7	17,8 6	57,1 4	0	75	92,8 6	85,7 1	92,8 6	75	78,5 7	71,4 3	42,8 6	60,7 1	92,8 6	46,4 3	39,2 9	53,5 7	92,8 6	71,4 3	53,5 7
МКОУ «СОШ с. Алымовка»	4	75	62,5	75	50	62,5	50	62,5	50	62,5	75	50	100	75	100	50	50	62,5	75	87,5	50
МКОУ «Основная школа с. Кривошапкино»	7	0	7,14	50	57,1 4	35,7 1	42,8 6	50	71,4 3	57,1 4	85,7 1	50	100	50	71,4 3	14,2 9	50	42,8 6	57,1 4	100	42,8 6
МКОУ «Средняя школа с.	1	100	100	100	100	100	100	100	0	50	0	50	100	0	100	50	0	50	100	100	100



Петропавловское»																						
МКОУ «Средняя школа п. Юбилейный»	4	75	75	25	50	87,5	50	87,5	50	62,5	50	100	100	50	75	25	75	75	50	62,5	50	