



Российская Федерация
Министерство образования
Иркутской области

Управление образования администрации
Киренского муниципального района

ул. Ленрабочих 30, г. Киренск, 666703
Тел. (39568) 4-41-02, факс (39568) 4-38-34

E-mail: main@38kir.ru

ОКПО 2106116, ОГРН 1023802600293

ИНН/КПП 3831001288/383101001

20.05.2024 № 386

на №

от

Руководителям
общеобразовательных организаций,
руководителю районного методического
объединения учителей географии

**Аналитическая справка по итогам проведения
всероссийской проверочной работы
по географии в 7 классах**

В соответствии с приказом Федеральной службы по надзору в сфере образования и науки (Рособрнадзор) от 21 декабря 2023 года №2160 «О проведении Федеральной службой по надзору в сфере образования и науки мониторинга качества подготовки обучающихся общеобразовательных организаций в форме всероссийских проверочных работ в 2024 году», распоряжением министерства образования Иркутской области от 20 февраля 2024 года №55-215-мр «О проведении всероссийских проверочных работ в Иркутской области в 2024 году», приказом управления образования администрации Киренского муниципального района от 21 февраля 2024 года №65 «О проведении всероссийских проверочных работ в 4 – 8, 11 классах в 2024 году» с целью мониторинга уровня предметной и метапредметной подготовки обучающихся в соответствии с федеральными государственными образовательными стандартами по программам начального общего, основного общего и среднего общего образования, получения и использования объективных результатов для принятия управленческих решений, направленных на повышение качества образования в общеобразовательных организациях, **8 апреля 2024 года** была проведена **всероссийская проверочная работа** (далее – ВПР) **по географии в 7-ых классах**.

Весной 2023 – 2024 учебного года в ВПР участвовало 8 общеобразовательных организаций:

- МКОУ «Средняя школа №1»;
- МКОУ «Средняя школа №3 г. Киренска»;
- МКОУ «Средняя школа №5 г. Киренска»;
- МКОУ «Средняя школа №6 г. Киренска»;

- МКОУ «Основная школа №9 г. Киренска»;
- МКОУ «Средняя школа п. Алексеевск»;
- МКОУ «Основная школа с. Коршуново»;
- МКОУ «СОШ с. Макарово».

В проверочной работе приняло участие 114 обучающихся, из них 89 участников справилось с работой, 25 человек не справилось.

Весной 2022 – 2023 учебного года в ВПР участвовало 74 обучающихся из 6 общеобразовательных организаций (МКОУ «Средняя школа №1», МКОУ «Средняя школа №3 г. Киренска», МКОУ «Средняя школа №5 г. Киренска», МКОУ «Основная школа №9 г. Киренска», МКОУ «Криволукская СОШ им. Героя Советского Союза Тюрнева П.Ф.», МКОУ «Средняя школа с. Петропавловское»), из которых с работой справилось 65 человек, не справилось – 9.

В 2022 году (весной 2021 - 2022 и осенью 2022 – 2023 учебных годов) в проверочной работе приняло участие 96 обучающихся из 8 общеобразовательных организаций (МКОУ «Средняя школа №1», МКОУ «Средняя школа №3 г. Киренска», МКОУ «Средняя школа №5 г. Киренска», МКОУ «Средняя школа п. Алексеевск», МКОУ «Основная школа с. Коршуново», МКОУ «Криволукская СОШ им. Героя Советского Союза Тюрнева П.Ф.», МКОУ «Средняя школа с. Петропавловское», МКОУ «Средняя школа п. Юбилейный»), с работой справился 91 человек, не справилось – 5.

Работы по географии для каждой общеобразовательной организации формировались индивидуально из закрытого банка заданий.

Проверочная работа была направлена на проверку сформированности у обучающихся:

- предметных географических умений по работе с картографическими, иллюстративными, графическими и текстовыми источниками информации; умений обобщать, анализировать и оценивать информацию в целях интерпретации данных;
- видов деятельности по получению нового географического знания, преобразованию и применению знания в учебных и учебно-проектных ситуациях;
- географического типа мышления, научных представлений, владения научной географической терминологией, ключевыми географическими понятиями, методами и приёмами.

Вариант проверочной работы включал в себя 8 комплексных заданий, каждое из которых в свою очередь состояло из двух-трех частей (пунктов), объединенных единым содержанием. С учетом всех пунктов вариант работы включала в себя 8 заданий из 20 пунктов.

Задания различались не только по содержанию, но и по характеру решаемых обучающимися задач, и проверяли умение обучающихся работать с различными источниками географической информации (картами, фотографиями, таблицами, текстами,

схемами, графиками и иными условно-графическими объектами). При этом каждый пункт каждого задания направлен на проверку того или иного из вышеуказанных умений.

**Таблица «Сводная таблица результатов
ВПР по географии»**

Учебный год	Кол-во участников	Степень обученности	Качество обученности	Средний балл
2022 (2021 – 2022 весна 2022 – 2023 осень)	96	95%	31%	3,3
2022 – 2023 весна	74	88%	32%	3,2
2023 – 2024 весна	114	78%	32%	3,1

По данным из таблицы видно, что в сравнении с результатами 2022 года и весны 2022 – 2023 учебного года отмечается отрицательная динамика степени обученности (-10%) и стабильная динамика качества обученности. Качество обученности по району низкое.

В таблице «Достижение планируемых результатов в соответствии с ПООП ООО и ФГОС» представлены результаты выполнения заданий, соответствующих тем или иным элементам содержания в программах основного общего образования. По данным из таблицы можно отследить, какие умения освоены лучше, а какие – хуже.

Таблица «Достижение планируемых результатов»

№	Блоки ПООП ООО выпускник научится / получит возможность научиться или проверяемые требования (умения) в соответствии с ФГОС	Макс. балл	Средний % выполнения		
			По АТЕ	По региону	По России
	2022 (весна 2021 – 2022 и осень 2022 – 2023 учебных годов) весна 2022 – 2023 учебного года весна 2023 – 2024 учебного года		96/ 74/ 114	8588/ 9586/ 9347	431826/ 268790/ 275770
1.1	Освоение Земли человеком. Мировой океан и его части. Географическое положение и природа материков Земли. Умения определять понятия, создавать обобщения, устанавливать аналогии. Умения устанавливать причинно – следственные связи, строить логическое рассуждение. Смысловое чтение. Представления об основных этапах географического освоения Земли, открытиях великих путешественников и землепроходцев, исследованиях материков Земли. Первичные компетенции использования территориального подхода как основы географического мышления, овладение понятийным аппаратом географии. Умения ориентироваться в источниках географической информации, выявлять взаимодополняющую географическую информацию. Умения различать изученные географические объекты, описывать по карте положение и взаиморасположение	2	58 57,43 59,21	53 53,88 55,12	58 59,81 59,6

	географических объектов.				
1.2	<p>Умения устанавливать причинно-следственные связи, строить логическое рассуждение. Смысловое чтение. Представления об основных этапах географического освоения Земли, открытиях великих путешественников и землепроходцев, исследованиях материков Земли.</p> <p>Первичные компетенции использования территориального подхода как основы географического мышления, овладение понятийным аппаратом географии.</p> <p>Умения ориентироваться в источниках географической информации, выявлять взаимодополняющую географическую информацию.</p> <p>Умения различать изученные географические объекты, описывать по карте положение и взаиморасположение географических объектов.</p>	2	70 73,65 64,91	61 62,65 64,2	65 67,88 69,27
1.3	<p>Умения устанавливать причинно-следственные связи, строить логическое рассуждение. Смысловое чтение. Представления об основных этапах географического освоения Земли, открытиях великих путешественников и землепроходцев, исследованиях материков Земли.</p> <p>Первичные компетенции использования территориального подхода как основы географического мышления, владение понятийным аппаратом географии.</p> <p>Умения ориентироваться в источниках географической информации, выявлять взаимодополняющую географическую информацию.</p> <p>Умения различать изученные географические объекты, описывать по карте положение и взаиморасположение географических объектов.</p>	2	24 32,43 28,95	28 27,6 29,98	36 36,82 38,57
2.1	<p>Литосфера и рельеф Земли. Географическое положение и природа материков Земли.</p> <p>Умения создавать, применять и преобразовывать знаки и символы, модели и схемы для решения учебных задач.</p> <p>Умения ориентироваться в источниках географической информации, определять и сравнивать качественные и количественные показатели, характеризующие географические объекты, их положение в пространстве.</p>	2	28 22,97 29,39	28 26,92 29,84	38 38,08 39,58
2.2	<p>Литосфера и рельеф Земли. Географическое положение и природа материков Земли</p> <p>Умения создавать, применять и преобразовывать знаки и символы, модели и схемы для решения учебных задач.</p> <p>Умения: ориентироваться в источниках географической информации;</p> <p>определять и сравнивать качественные и количественные показатели, характеризующие географические объекты, их положение в пространстве.</p>	2	58 52,7 53,07	48 48,72 52,23	57 58,75 60,07
2.3	<p>Умения использовать источники географической информации для решения различных задач: выявление географических зависимостей и закономерностей; расчет количественных показателей, характеризующих географические объекты; сопоставление географической информации.</p> <p>Умения различать изученные географические объекты, сравнивать географические объекты на основе известных</p>	2	94 80,41 73,25	70 68,95 72,49	69,8 73,16 74,17

	характерных свойств. Способность использовать знания о географических законах и закономерностях.				
3.1	Атмосфера и климаты Земли. Географическая оболочка. Географическое положение и природа материков Земли. Умения определять понятия, создавать обобщения, устанавливать аналогии, классифицировать. Умения устанавливать причинно – следственные связи, строить логическое рассуждение.	2	32 19,59 25,44	30 29,12 29,54	36 38,26 39,27
3.2	Атмосфера и климаты Земли. Географическая оболочка.	2	41 35,81 46,93	38 40,72 41,26	43 47,41 49,69
3.3	Умения ориентироваться в источниках географической информации: находить и извлекать необходимую информацию; определять и сравнивать качественные и количественные показатели, характеризующие географические объекты, процессы и явления, их положение в пространстве; выявлять взаимодополняющую географическую информацию, представленную в одном или нескольких источниках. Умение использовать источники географической информации для решения различных задач.	2	27 14,19 20,61	25 20,11 23,86	32 28,84 32,08
4.1	Главные закономерности природы Земли. Умения устанавливать причинно-следственные связи, строить логическое рассуждение, умозаключение и делать выводы. Умения создавать, применять и преобразовывать модели и схемы для решения учебных задач. Умения ориентироваться в источниках географической информации: находить и извлекать необходимую информацию; определять и сравнивать показатели, характеризующие географические объекты, процессы и явления, их положение в пространстве. Умение использовать географической информации для решения различных задач.	1	83 64,86 55,26	58 59,63 57,99	65 67,61 67,61
4.2	Главные закономерности природы Земли. Умения устанавливать причинно-следственные связи, строить логическое рассуждение, умозаключение и делать выводы. Умения создавать, применять и преобразовывать модели и схемы для решения учебных задач. Умения ориентироваться в источниках географической информации: находить и извлекать необходимую информацию; определять и сравнивать показатели, характеризующие географические объекты, процессы и явления, их положение в пространстве. Умение использовать источники географической информации для решения различных задач.	2	64 37,16 39,47	37 34,83 33,68	47 44,2 44,36
5.1	Географическое положение и природа материков Земли. Умения определять понятия, создавать обобщения, устанавливать аналогии, классифицировать. Умения устанавливать причинно-следственные связи,	2	55 60,81 53,95	54 55,2 58,13	59 62,9 64,72

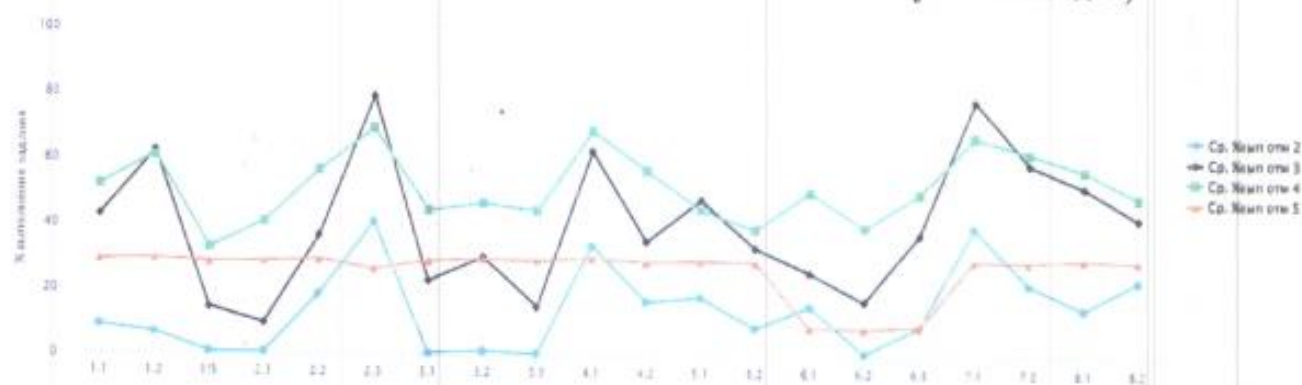
	<p>строить логическое рассуждение.</p> <p>Умения различать изученные географические объекты, процессы и явления, сравнивать географические объекты, процессы и явления на основе известных характерных свойств и проводить их простейшую классификацию.</p> <p>Умения различать географические процессы и явления, определяющие особенности природы и населения материков и океанов.</p>				
5.2	<p>Географическое положение и природа материков Земли</p> <p>Умения определять понятия, создавать обобщения, устанавливать аналогии, классифицировать.</p> <p>Умения устанавливать причинно-следственные связи, строить логическое рассуждение.</p> <p>Умения различать изученные географические объекты, процессы и явления; сравнивать географические объекты, процессы и явления на основе известных характерных свойств и проводить их простейшую классификацию.</p> <p>Умение различать географические процессы и явления, определяющие особенности природы и населения материков и океанов.</p>	3	33 28,38 30,99	31 33,66 32,21	37 40,28 39,94
6.1	<p>Главные закономерности природы Земли. Население материков Земли.</p> <p>Умения устанавливать причинно-следственные связи, строить логическое рассуждение.</p> <p>Умение применять географическое мышление в познавательной, коммуникативной и социальной практике.</p> <p>Первичные компетенции использования территориального подхода как основы географического мышления.</p> <p>Умения находить и распознавать ответы на вопросы, возникающие в ситуациях повседневного характера, узнавать в них проявление тех или иных географических процессов или закономерностей.</p>	1	42 41,89 61,4	44 47,73 50,22	49 51,12 52,89
6.2	<p>Главные закономерности природы Земли. Население материков Земли</p> <p>Умения устанавливать причинно-следственные связи, строить логическое рассуждение.</p> <p>Умение применять географическое мышление в познавательной, коммуникативной и социальной практике.</p> <p>Первичные компетенции использования территориального подхода как основы географического мышления; умения находить и распознавать ответы на вопросы, возникающие в ситуациях повседневного характера, узнавать в них проявление тех или иных географических процессов или закономерностей.</p>	1	31 40,54 40,35	33 33,37 35,86	45 45,16 47,88
6.3	<p>Умение использовать источники географической информации для решения различных задач.</p> <p>Способность использовать знания о географических законах и закономерностях, о взаимосвязях между изученными географическими объектами, процессами и явлениями для объяснения их свойств, условий протекания и различий.</p>	1	49 36,49 63,16	48 46,73 51,42	55 56,65 58,15
7.1	<p>Население материков Земли.</p> <p>Умение устанавливать причинно-следственные связи,</p>	2	85 87,84	75 78,87	76 79,57

	<p>строить логическое рассуждение, умозаключение и делать выводы.</p> <p>Умения ориентироваться в источниках географической информации: находить и извлекать необходимую информацию; определять и сравнивать качественные и количественные показатели, характеризующие географические объекты, процессы и явления.</p> <p>Способность использовать знания о населении и взаимосвязях между изученными демографическими процессами и явлениями для решения различных учебных и практико-ориентированных задач.</p>		87,28	79,82	81,14
7.2	<p>Население материков Земли.</p> <p>Умение устанавливать причинно-следственные связи, строить логическое рассуждение, умозаключение и делать выводы.</p> <p>Умения ориентироваться в источниках географической информации: находить и извлекать необходимую информацию; определять и сравнивать качественные и количественные показатели, характеризующие географические объекты, процессы и явления.</p> <p>Способность использовать знания о населении и взаимосвязях между изученными демографическими процессами и явлениями для решения различных учебных и практико-ориентированных задач.</p>	1	66 67,57 76,32	61 61,73 62,36	66 67,27 68,72
8.1	<p>Географическое положение и природа материков Земли.</p> <p>Население материков Земли.</p> <p>Умения создавать, применять и преобразовывать знаки и символы, модели и схемы для решения учебных и познавательных задач.</p> <p>Умение осознанно использовать речевые средства в соответствии с задачей коммуникации для выражения своих мыслей, владение письменной речью.</p> <p>Умение применять географическое мышление в познавательной, коммуникативной и социальной практике.</p> <p>Первичные компетенции использования территориального подхода как основы географического мышления, владение понятийным аппаратом географии.</p>	1	57 78,38 62,28	61 64,3 62,09	67 68,24 69,17
8.2	<p>Географическое положение и природа материков Земли.</p> <p>Население материков Земли.</p> <p>Умения создавать, применять и преобразовывать знаки и символы, модели и схемы для решения учебных и познавательных задач.</p> <p>Умение осознанно использовать речевые средства в соответствии с задачей коммуникации для выражения своих мыслей, владение письменной речью.</p> <p>Умение применять географическое мышление в познавательной, коммуникативной и социальной практике.</p> <p>Первичные компетенции использования территориального подхода как основы географического мышления, владение понятийным аппаратом географии.</p>	2	43 68,24 50,44	49,7 52,18 51,36	55 56,73 58,29

В сравнении с результатами 2022 года и весны 2022 – 2023 учебного года можно отметить следующее:

- весной 2023 – 2024 учебного года результаты выполнения заданий обучающимися общеобразовательных организаций Киренского района в основном выше областных (№№1(1.1, 1.2), 2(2.2, 2.3), 3(3.2), 4(4.2), 6(6.1, 6.2, 6.3), 7(7.1, 7.2), 8(8.1)) и российских (№№6(6.1, 6.3), 7(7.1, 7.2));
- весной 2022 – 2023 учебного года результаты выполнения заданий обучающимися в основном выше областных (№№1(1.1, 1.2, 1.3), 2(2.2), 4(4.1, 4.2), 5(5.1), 6(6.2), 7(7.1, 7.2), 8(8.1, 8.2)) и российских (№№1(1.2), 2(2.3), 7(7.1), 8(8.1, 8.2));
- в 2022 году (весной 2021 – 2022 и осенью 2022 – 2023 учебных годов) результаты выполнения заданий обучающимися общеобразовательных организаций Киренского района в основном выше областных (№№1(1.1, 1.2), 2(2.2, 2.3), 3(3.1, 3.2, 3.3), 4(4.1, 4.2), 5(5.2), 6(6.3), 7(7.1, 7.2)) и российских (№№1(1.2), 2(2.3), 4(4.1, 4.2), 7(7.1)).

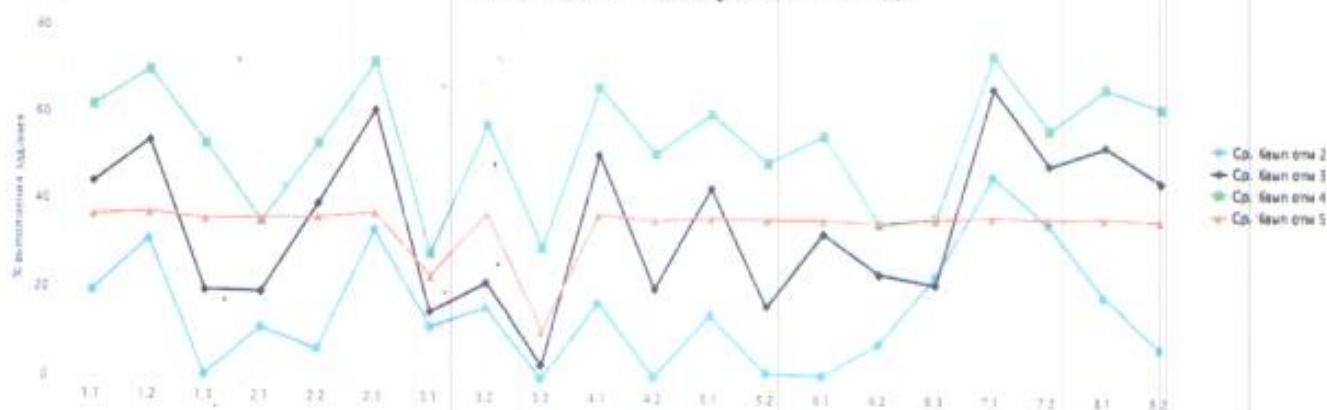
**Гистограмма «Ср. % выполнения заданий группами обучающихся»
2022 год (весна 2021 – 2022 и осень 2022 – 2023 учебных годов)**



У обучающихся с отметками «5», «4», «3» и «2» имеются проблемы в формировании планируемого результата, проверяемого заданиями:

- №1(1.3) на умение определять географические координаты одной из точек, лежащей на линии маршрута, и название объекта, на территории которого расположена эта точка;
- №3(3.1) на установление соответствия представленных в задании климатограмм климатическим поясам Земли на основе сопоставления графической информации об особенностях элементов климата, отраженных на климатограммах, с размещением климатических поясов на Земле и знаний об основных географических закономерностях.

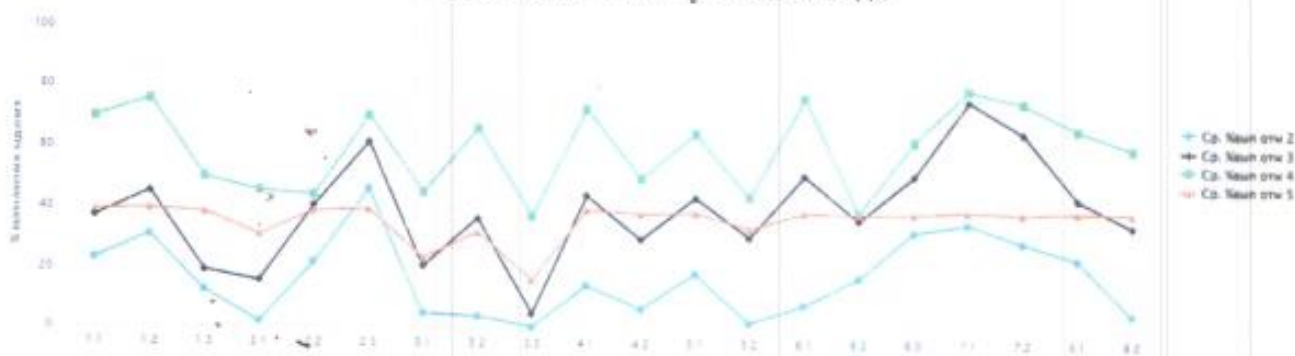
весна 2022 – 2023 учебного года



У обучающихся с отметками «5», «4», «3» и «2» имеются проблемы в формировании планируемого результата, проверяемого заданиями:

- №1(1.3) на определение географической координаты одной из точек, лежащей на линии маршрута, и название объекта, на территории которого расположена эта точка;
- №3(3.1, 3.3) на установление соответствия представленных в задании климатограмм климатическим поясам Земли на основе сопоставления графической информации об особенностях элементов климата, отраженных на климатограммах, с размещением климатических поясов на Земле и знаний об основных географических закономерностях и заполнение таблицы основных климатических показателей, характерных для указанной природной зоны, на основе чтения выбранной климатограммы;
- №4(4.2) на умение составлять последовательность основных этапов данного процесса по их описанию и с помощью сопоставления текстовой информации и иллюстрации;
- №5(5.2) на знание географической номенклатуры, принадлежность географических объектов материкам, и умение классифицировать географические объекты по типам;
- №7(7.2) на умения извлекать информацию в соответствии с поставленной задачей и интерпретировать ее в целях сопоставления с информацией, представленной в графической форме (в виде диаграмм и графиков);
- №8(8.2) на умение работать с иллюстративным материалом в виде фотографий и картосхем с изображением контуров стран мира.

весна 2023 – 2024 учебного года



У обучающихся с отметками «5», «4», «3» и «2» имеются проблемы в формировании планируемого результата, проверяемого заданиями:

- №1(1.3) на определение географической координаты одной из точек, лежащей на линии маршрута, и название объекта, на территории которого расположена эта точка;
- №2(2.1) на умения читать профиль рельефа на основе знания особенностей рельефа материков и сопоставлять его с картой, а также определять расстояния по географическим координатам и проводить расчеты с использованием карты;
- №3(3.1, 3.3) на установление соответствия представленных в задании климатограмм климатическим поясам Земли на основе сопоставления графической информации об особенностях элементов климата, отраженных на климатограммах, с размещением климатических поясов на Земле и знаний об основных географических закономерностях и

заполнение таблицы основных климатических показателей, характерных для указанной природной зоны, на основе чтения выбранной климатограммы;

- №4(4.2) на умение составлять последовательность основных этапов данного процесса по их описанию и с помощью сопоставления текстовой информации и иллюстрации;

- №5(5.2) на знание географической номенклатуры, принадлежность географических объектов материкам, и умение классифицировать географические объекты по типам;

- №7(7.2) на умения извлекать информацию в соответствии с поставленной задачей и интерпретировать ее в целях сопоставления с информацией, представленной в графической форме (в виде диаграмм и графиков).

Весной 2023 – 2024 учебного года у обучающихся с отметками «5», «4», «3» и «2» возникли проблемы в таких же заданиях, как и в 2022 году (№№1(1.3), 3(3.1)) и весной 2022 – 2023 учебного года (№№1(1.3), 3(3.1, 3.3), 4(4.2), 5(5.2), 7(7.2)).

Максимальный первичный балл составил 35 баллов.

По данным из гистограмм «Распределение первичных баллов» (Приложение №3) в сравнении с результатами 2022 года и весны 2022 – 2023 учебного года можно увидеть, что обучающиеся набрали следующие первичные баллы:

- минимальный первичный балл:

- 2022 год (весна 2021 – 2022 и осень 2022 - 2023 учебных годов) – 7 баллов (МКОУ «Средняя школа №1», МКОУ «Средняя школа №5 г. Киренска»);
- 2022 – 2023 учебный год (весна) – 1 балл (МКОУ «Основная школа №9 г. Киренска»);
- 2023 – 2024 учебный год (весна) – 2 балла (МКОУ «Средняя школа п. Алексеевск»);

- максимальный первичный балл:

- 2022 год (весна 2021 – 2022 и осень 2022 - 2023 учебных годов) – 32 баллов (МКОУ «Средняя школа №5 г. Киренска»);
- 2022 – 2023 учебный год (весна) – 32 балла (МКОУ «Средняя школа №1»);
- 2023 – 2024 учебный год (весна) – 31 балл (МКОУ «Средняя школа №1», МКОУ «СОШ с. Макарово»).

По данным из гистограммы «Распределение первичных баллов» можно увидеть, что в Киренском районе «скачок» в наборе первичного балла составил 14 баллов (7,9%). Весной 2022 – 2023 учебного года - 24 балла (12,2%).

По данным из гистограмм «Распределение первичных баллов» (Приложение №4) в общеобразовательных организациях в сравнении с результатами 2022 года и весны 2022 – 2023 учебного года можно увидеть следующее:

- минимальный первичный балл по району:

- МКОУ «Средняя школа №1» - 7 баллов / 12 баллов / 8 баллов;
- МКОУ «Средняя школа №3 г. Киренска» - 8 баллов / 10 баллов / 4 балла;
- МКОУ «Средняя школа №5 г. Киренска» - 7 баллов / 7 баллов / 12 баллов;

- МКОУ «Средняя школа №6 г. Киренска» - - / - / 5 баллов;
- МКОУ «Основная школа №9 г. Киренска» - - / 1 балл / 6 баллов;
- МКОУ «Средняя школа п. Алексеевск» - 10 баллов / - / 2 балла;
- МКОУ «СОШ с. Алымовка» - - / - / -;
- МКОУ «Основная школа с. Коршуново» - 24 балла / - / -;
- МКОУ «Основная школа с. Кривошапкино» - -;
- МКОУ «Криволукская СОШ им. Героя Советского Союза Тюрнева П.Ф.» - 18 баллов / 16 баллов / -;
- МКОУ «СОШ с. Макарово» - - / - / 8 баллов;
- МКОУ «Средняя школа с. Петропавловское» - - / - / -;
- МКОУ «Средняя школа п. Юбилейный» - 11 баллов / 15 баллов / -;

- максимальный первичный балл:

- МКОУ «Средняя школа №1» - 29 баллов / 32 балла / 31 балл;
- МКОУ «Средняя школа №3 г. Киренска» - 26 баллов / 26 баллов / 21 балл;
- МКОУ «Средняя школа №5 г. Киренска» - 32 балла / 26 баллов / 30 баллов;
- МКОУ «Средняя школа №6 г. Киренска» - - / - / 24 балла;
- МКОУ «Основная школа №9 г. Киренска» - - / 5 баллов / 7 баллов;
- МКОУ «Средняя школа п. Алексеевск» - 18 баллов / - / 29 баллов;
- МКОУ «СОШ с. Алымовка» - - / - / -;
- МКОУ «Основная школа с. Коршуново» - 26 баллов / - / 27 баллов;
- МКОУ «Основная школа с. Кривошапкино» - -;
- МКОУ «Криволукская СОШ им. Героя Советского Союза Тюрнева П.Ф.» - 25 баллов / 27 баллов / -;
- МКОУ «СОШ с. Макарово» - / - / 31 балл;
- МКОУ «Средняя школа с. Петропавловское» - 13 баллов / 10 баллов / -;
- МКОУ «Средняя школа п. Юбилейный» - 22 балла / - / -.

По данным из гистограмм «Соответствие отметок за выполненную работу (ОВР) и отметок по журналу (ОЖ)» (Приложение №5) в сравнении с результатами 2022 года и весны 2022 – 2023 учебного года можно увидеть следующее:

- кол-во обучающихся (%), которые понизили отметки (ОВР < ОЖ):

- 2022 год (весна 2021 – 2022 и осень 2022 - 2023 учебных годов) – 43 (45%);
- 2022 – 2023 учебный год (весна) - 43 (58,11%);
- 2023 – 2024 учебный год (весна) – 66 (53,22%);

- кол-во обучающихся (%), которые подтвердили отметки (ОВР = ОЖ):

- 2022 год (весна 2021 – 2022 и осень 2022 - 2023 учебных годов) – 52 (57%);
- 2022 – 2023 учебный год (весна) – 31 (41,89%);

- 2023 – 2024 учебный год (весна) – 47 (41,23%);

- кол-во обучающихся (%), которые повысили отметки (ОВР > ОЖ):

- 2022 год (весна 2021 – 2022 и осень 2022 - 2023 учебных годов) – 1 (1%);
- 2022 – 2023 учебный год (весна) – 0;
- 2023 – 2024 учебный год (весна) – 4 (3,51%).

По результатам гистограмм видно, что в сравнении с результатами 2022 года и весны 2022 – 2023 учебного года увеличилось количество обучающихся, которые понизили, подтвердили и повысили отметки.

По данным из гистограмм «Соответствие отметок за выполненную работу (ОВР) и отметок по журналу (ОЖ)» (Приложение №6) в общеобразовательных организациях в сравнении с результатами 2022 года и весны 2022 – 2023 учебного года можно увидеть следующее:

- кол-во обучающихся (%), которые понизили отметки (ОВР < ОЖ):

- МКОУ «Средняя школа №1» - 14 (56%) / 14 (58,33%) / 7 (35%);
- МКОУ «Средняя школа №3 г. Киренска» - 16 (64%) / 14 (70%) / 17 (89,47%);
- МКОУ «Средняя школа №5 г. Киренска» - 1 (6%) / 8 (44,44%) / 6 (30%);
- МКОУ «Средняя школа №6 г. Киренска» - - / - / 13 (68,42%);
- МКОУ «Основная школа №9 г. Киренска» - - / 5 (100%) / 2 (100%);
- МКОУ «Средняя школа п. Алексеевск» - 8 (62%) / - / 14 (60,87%);
- МКОУ «СОШ с. Алымовка» - - / - / -;
- МКОУ «Основная школа с. Коршуново» - 0 / - / 0;
- МКОУ «Основная школа с. Кривошапкино» - -;
- МКОУ «Криволукская СОШ им. Героя Советского Союза Тюрнева П.Ф.» - 1 (14%) / 1 (16,67%) / -;
- МКОУ «СОШ с. Макарово» - - / - / 4 (40%);
- МКОУ «Средняя школа с. Петропавловское» - 0 / 1 (100%) / -;
- МКОУ «Средняя школа п. Юбилейный» - 3 (75%) / - / -;

- кол-во обучающихся (%), которые подтвердили отметки (ОВР = ОЖ):

- МКОУ «Средняя школа №1» - 11 (44%) / 10 (41,67%) / 13 (65%);
- МКОУ «Средняя школа №3 г. Киренска» - 9 (36%) / 6 (30%) / 2 (10,53%);
- МКОУ «Средняя школа №5 г. Киренска» - 15 (88%) / 10 (55,56%) / 12 (60%);
- МКОУ «Средняя школа №6 г. Киренска» - - / - / 5 (26,32%);
- МКОУ «Основная школа №9 г. Киренска» - - / 0 / 0;
- МКОУ «Средняя школа п. Алексеевск» - 5 (38%) / - / 9 (39,13%);
- МКОУ «СОШ с. Алымовка» - - / - / -;
- МКОУ «Основная школа с. Коршуново» - 3 (100%) / - / 1 (100%);

- МКОУ «Основная школа с. Кривошапкино» - -;
 - МКОУ «Криволукская СОШ им. Героя Советского Союза Тюрнева П.Ф.» - 6 (86%) / 5 (83,33%) / -;
 - МКОУ «СОШ с. Макарово» - - / - / 5 (50%);
 - МКОУ «Средняя школа с. Петропавловское» - 2 (100%) / 0 / -;
 - МКОУ «Средняя школа п. Юбилейный» - 1 (25%) / - / -;
- кол-во обучающихся (%), которые повысили отметки (ОВР > ОЖ):
- МКОУ «Средняя школа №1» - 0 / 0 / 0;
 - МКОУ «Средняя школа №3 г. Киренска» - 0 / 0 / 0;
 - МКОУ «Средняя школа №5 г. Киренска» - 1 (6%) / 0 / 2 (10%);
 - МКОУ «Средняя школа №6 г. Киренска» - - / - / 1 (5,26%);
 - МКОУ «Основная школа №9 г. Киренска» - - / 0 / 0;
 - МКОУ «Средняя школа п. Алексеевск» - 0 / - / 0;
 - МКОУ «Основная школа с. Коршуново» - 0 / - / 0;
 - МКОУ «Основная школа с. Кривошапкино» - -;
 - МКОУ «Криволукская СОШ им. Героя Советского Союза Тюрнева П.Ф.» - 0 / 0 / -;
 - МКОУ «СОШ с. Макарово» - - / - / 1 (10%);
 - МКОУ «Средняя школа с. Петропавловское» - 0 / 0 / -;
 - МКОУ «Средняя школа п. Юбилейный» - 0 / 0 / -.

В работах обучающиеся допустили ошибки в следующих заданиях (% выполнения заданий составил меньше 50%):

- на умения различать изученные географические объекты, описывать по карте положение и взаиморасположение географических объектов
- на умение создавать, применять и преобразовывать знаки и символы, модели и схемы для решения учебных задач;
- на умения устанавливать причинно-следственные связи, строить логическое рассуждение, анализировать текстовую информацию для определения природных зон по их характеристикам и выявлять закономерности их размещения в пределах климатических поясов посредством сопоставления текстовой, графической и картографической информации;
- на умение составлять последовательность основных этапов данного процесса по их описанию и с помощью сопоставления текстовой информации и иллюстрации;
- на знание географической номенклатуры, принадлежность географических объектов материкам, и умение классифицировать географические объекты по типам;
- на умения ориентироваться в источниках географической информации: находить и извлекать необходимую информацию, определять и сравнивать показатели,

характеризующие географические объекты, их положение в пространстве и использовать источники географической информации для решения различных задач.

Весной 2023 – 2024 учебного года у обучающихся вызвали затруднения такие же задания, как и в 2022 году (№№1(1.3), 2(2.1), 3(3.1, 3.2, 3.3), 5(5.2), 6(6.2)) и весной 2022 – 2023 учебного года. (№№1(1.3), 2(2.1), 3 (3.1, 3.2), 4(4.2), 5(5.2), 6(6.2)).

Результаты выполнения заданий по географии обучающимися 7-ых классов представлены в таблице Приложения №7.

Рекомендации:

1. Руководителям общеобразовательных организаций довести информацию об итогах всероссийской проверочной работы по географии в 7 классах до всех участников мероприятия: педагогов, обучающихся, родителей (законных представителей).

2. Администрации общеобразовательных организаций:

- провести детальный анализ результатов ВПР по предметам;
- разработать план работы по повышению качества образования в общеобразовательной организации;
- при организации и проведении педагогических советов, методических советов, методических объединений, семинаров рассмотреть проблему повышения уровня объективности оценивания знаний, умений и навыков учащихся по предметам и повышения качества образования;
- на заседаниях школьных методических объединений провести полный анализ результатов ВПР по предметам и рассмотреть возможные причины необъективности результатов и пути их устранения;
- составить перспективный план повышения квалификации педагогов, имеющих необъективные результаты по итогам проведения оценочных процедур.

3. Руководителям общеобразовательных организаций, показавшим низкие образовательные результаты, МКОУ «Средняя школа №1», МКОУ «Средняя школа №3 г. Киренска», МКОУ «Средняя школа №6 г. Киренска», МКОУ «Основная школа №9 г. Киренска», МКОУ «Средняя школа п. Алексеевск»:

- провести анализ результатов ВПР с целью определения проблемных полей, дефицитов в виде несформированных и сформированных на низком уровне планируемых результатов;
- включать в состав учебных занятий для проведения текущей, тематической и промежуточной оценки обучающихся задания для оценки несформированных умений, видов деятельности;
- составить перспективный план повышения квалификации педагогов, обучающиеся которых показывают низкие образовательные результаты;
- обеспечить персональный контроль деятельности педагогов, обучающиеся которых показали низкий уровень качества выполнения проверочной работы.

4. Руководителю районного методического объединения учителей географии Брневой Ж.В. на заседании методического объединения:

- проанализировать результаты и задания проверочной работы по географии;
- организовать проведение методических заседаний по вопросам подготовки и проведения ВПР, по системе оценивания, структуре и содержанию проверочных работ, анализу возможных причин необъективности результатов и низких результатов ВПР, выявлению проблемных зон.

5. Учителям географии спланировать работу по устранению пробелов в знаниях обучающихся:

- проанализировать с обучающимися работы с точки зрения их содержания и формы выполнения;
- спланировать по результатам анализа коррекционную работу по устранению выявленных пробелов у обучающихся;
- повторить материал по разделам и темам:
 - «Освоение Земли человеком»: «Важнейшие географические открытия и путешествия в древности и эпоху Средневековья», «Важнейшие географические открытия и путешествия в XVI–XIX вв.», «Важнейшие географические открытия и путешествия в XX в.», «Описание и нанесение на контурную карту географических объектов одного из изученных маршрутов»;
 - «Главные закономерности природы Земли»: «Литосфера и рельеф Земли», «Атмосфера и климаты Земли», «Мировой океан – основная часть гидросферы», «Географическая оболочка»;
 - «Характеристики материков Земли»: «Географическое положение и природа материков Земли», «Население материков Земли»;
- на уроках включать задания по работе с географическими понятиями и терминами, по работе с географической картой, диаграммами и графиками;
- включать в содержание уроков задания, вызвавшие наибольшие трудности у обучающихся;
- оптимизировать методы, организационные формы и средства обучения;
- проводить индивидуальные консультации, дополнительные занятия по устранению пробелов в знаниях обучающихся.

Начальник управления образования

администрации Киренского муниципального района:  **О.П. Звягинцева**

Исп. Спиридонова Наталья Александровна, методист МКУ «Центр развития образования»
Тел.: 8(39568) 4-35-94, e-mail: cro@38kir.ru, natalijaspiri@yandex.ru Дело № 01-08-08

Таблица «Результаты ВПР по географии»

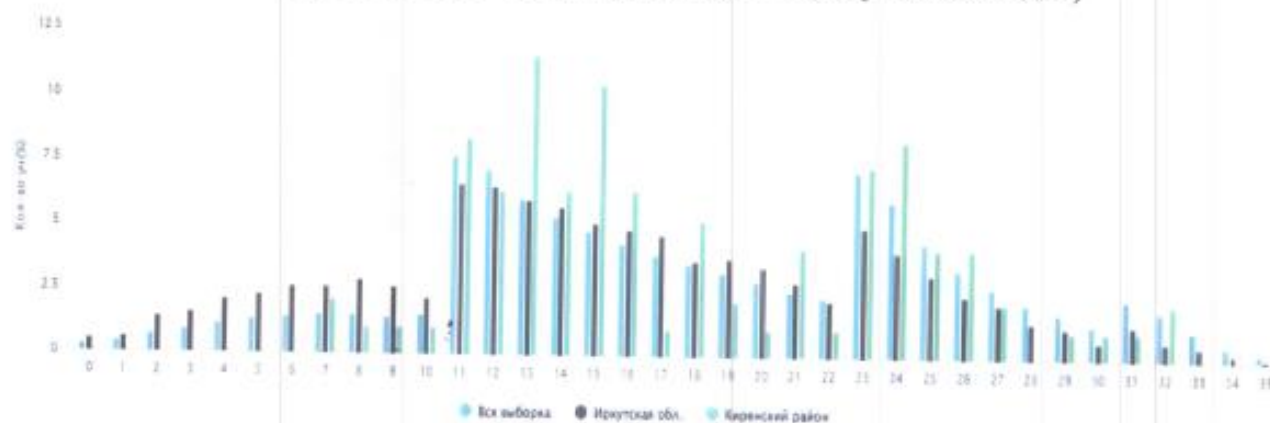
№ п/п	Наименование общеобразовательных организаций	Кол-во обуч-ся	«5»	«4»	«3»	«2»	СО	КО	Средний балл
1	МКОУ «Средняя школа №1»	25/	0	8	16	1	96%	32%	3,3
		24/	1	11	12	0	100%	50%	3,5
		20	1	6	11	2	90%	35%	3,3
2	МКОУ «Средняя школа №3 г. Киренска»	25/	0	9	14	2	92%	36%	3,3
		20/	0	2	16	2	90%	10%	3
		19	0	0	8	11	42%	0%	2,4
3	МКОУ «Средняя школа №5 г. Киренска»	17/	3	2	11	1	94%	29%	3,4
		18/	0	8	9	1	94%	44%	3,4
		20	0	9	11	0	100%	45%	3,5
4	МКОУ «Средняя школа №6 г. Киренска»	0/							
		0/							
		19	0	3	11	5	74%	16%	2,9
5	МКОУ «Основная школа №9 г. Киренска»	0/							
		5/	0	0	0	5	0%	0%	2
		2	0	0	0	2	0%	0%	2
6	МКОУ «Средняя школа п. Алексеевск»	13/	0	2	11	0	100%	15%	3,2
		0/	0	0	12	1	92%	0%	2,9
		23	0	9	10	4	83%	39%	3,2
7	МКОУ «СОШ с. Алымовка»	0/							
		0/							
		0							
8	МКОУ «Основная школа с. Коршуново»	3/	0	3	0	0	100%	100%	4
		0/							
		1	0	1	0	0	100%	100%	4
9	МКОУ «Основная школа с. Кривошапкино»	0/							
		0/							
		0							
10	МКОУ «Криволукская СОШ им. Героя Советского Союза Тюрнева П.Ф.»	7/	0	5	2	0	100%	71%	3,7
		6/	0	2	4	0	100%	33%	2,4
		0							
11	МКОУ «СОШ с. Макарово»	0/							
		0/							
		10	1	7	1	1	90%	80%	3,1
12	МКОУ «Средняя школа с. Петропавловское»	2/	0	0	2	0	100%	0%	3
		1/	0	0	0	1	0%	0%	2
		0							
13	МКОУ «Средняя школа п. Юбилейный»	4/	0	0	4	0	100%	0%	3
		0/							
		9							

По району 2022 (весна 2021 – 2022 и осень 2022 – 2023 уч.г.)	96	3	27	61	5	95%	31%	3,3
весна 2022 – 2023 уч.г.	74	1	23	41	9	88%	32%	3,2
весна 2023 – 2024 уч.г.	114	2	35	52	25	78%	32%	3,1

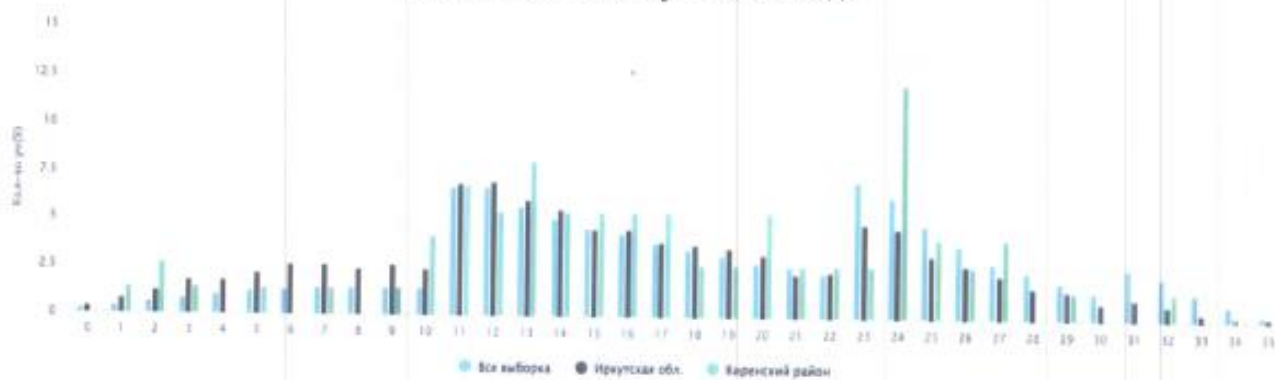
Таблица «Статистика по отметкам»

Группы участников	Количество участников	Распределение групп баллов в %			
		2	3	4	5
Вся выборка	431826/	11,9	53,44	28,65	6,01
	268790/	10,89	51,14	30,68	7,3
	275770	9,98	49,88	32,04	8,09
Иркутская область	8588/	21,48	55,5	20,08	2,94
	9586/	20,6	54,19	22,34	2,87
	9347	19,44	53,36	24,23	2,96
Киренский муниципальный район	96/	5,21	63,54	28,13	3,13
	74/	12,16	58,11	28,38	1,35
	114	21,93	45,61	30,7	1,75

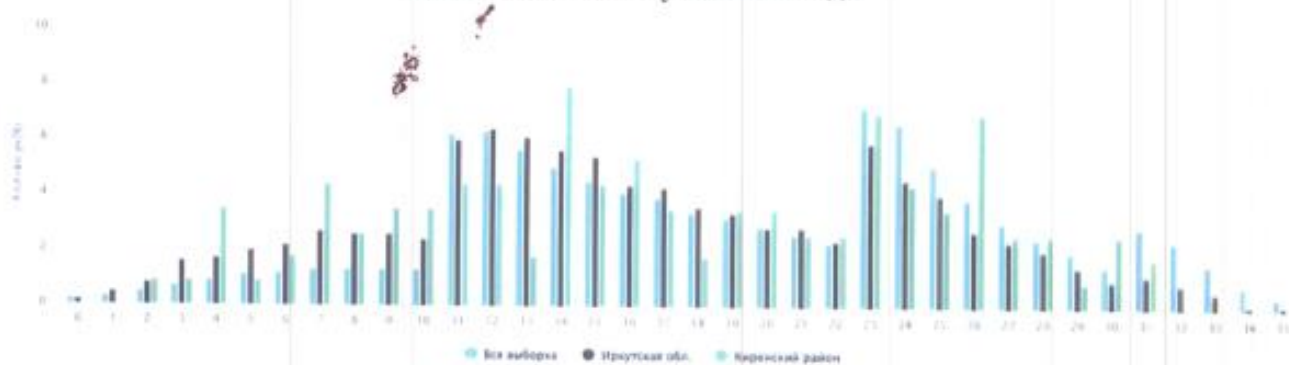
Гистограмма «Распределение первичных баллов»
 2022 год (весна 2021 – 2022 и осень 2022 – 2023 учебных годов)



весна 2022 – 2023 учебного года



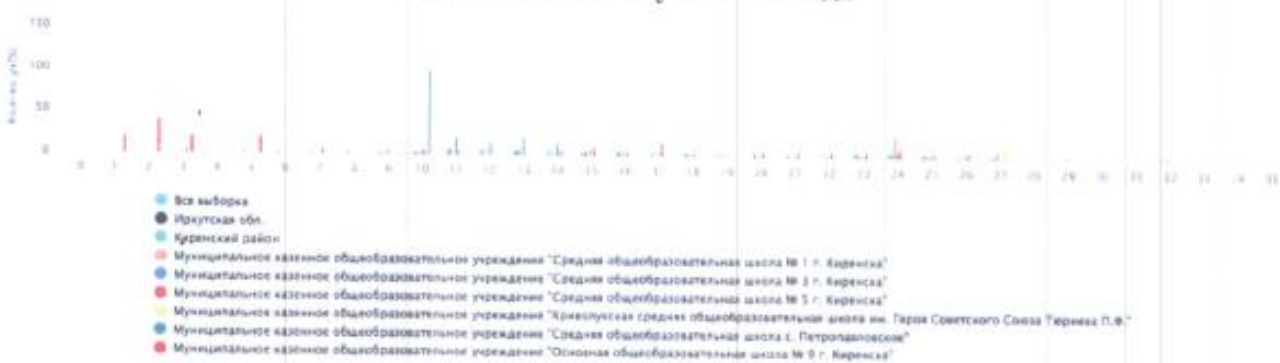
весна 2023 – 2024 учебного года



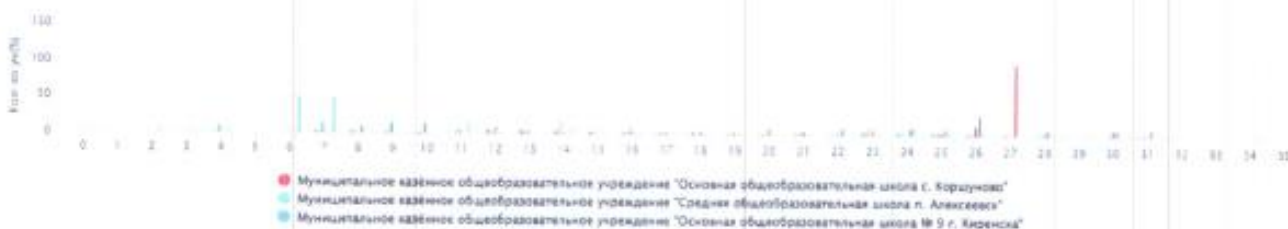
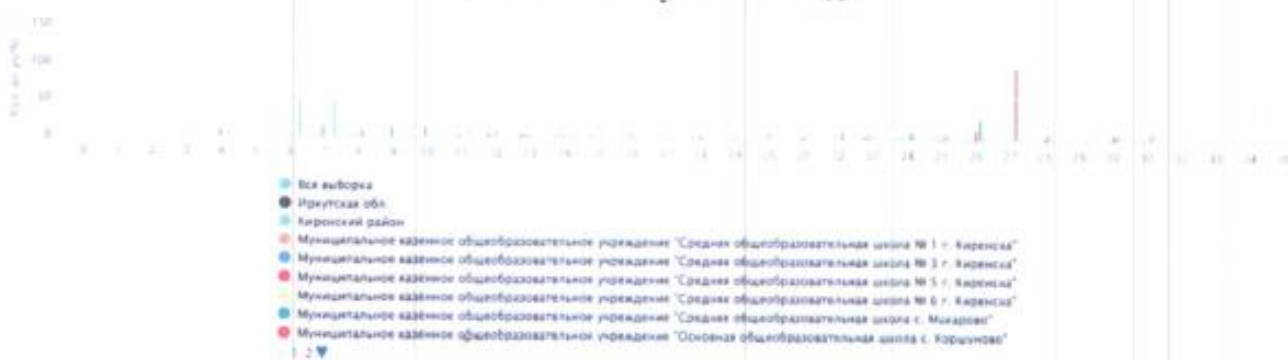
Гистограмма «Распределение первичных баллов» 2022 год (весна 2021 – 2022 учебного года)



весна 2022 – 2023 учебного года

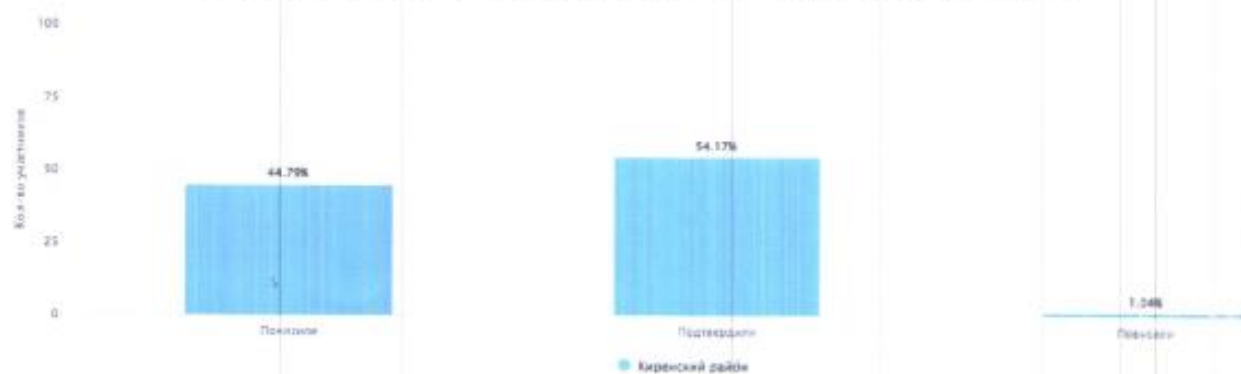


весна 2023 – 2024 учебного года

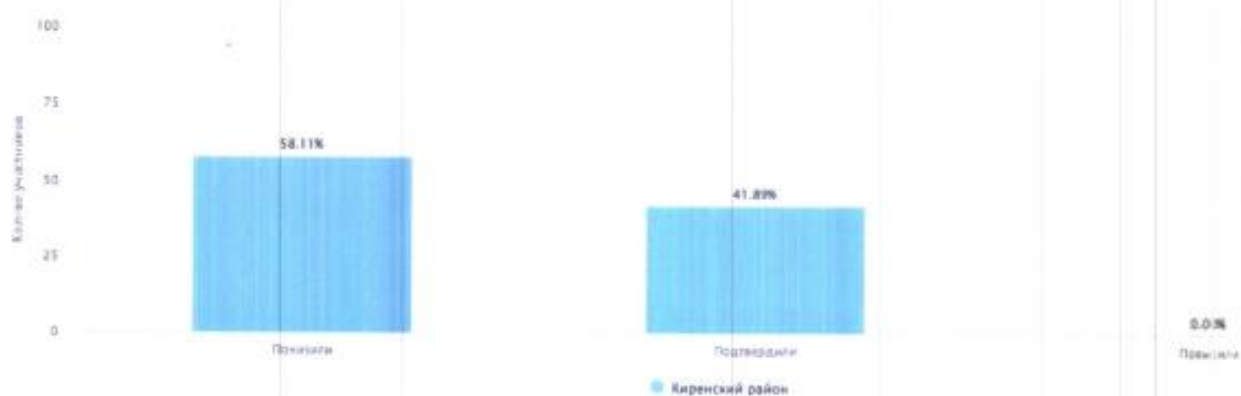


Гистограмма «Соответствие отметок за выполненную работу и отметок по журналу»

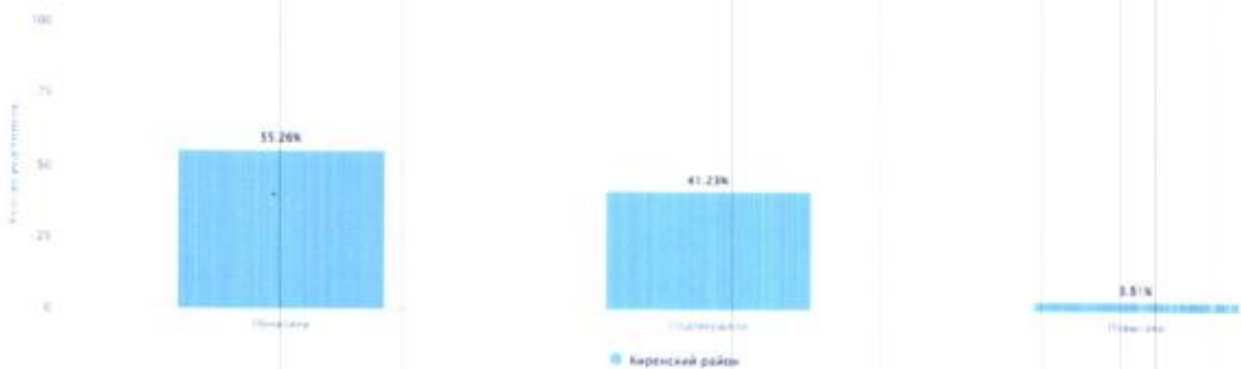
2022 год (весна 2021 – 2022 и осень 2022 – 2023 учебных годов)



весна 2022 – 2023 учебного года



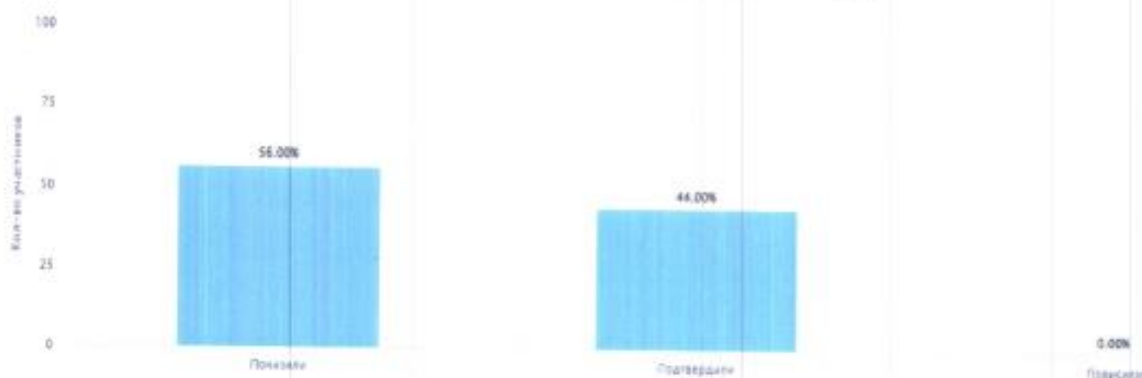
весна 2023 – 2024 учебного года



Гистограмма «Соответствие отметок за выполненную работу и отметок по журналу»

МКОУ «Средняя школа №1»

2022 год (весна 2021 – 2022 учебного года)



весна 2022 – 2023 учебного года



● Муниципальное казенное общеобразовательное учреждение "Средняя общеобразовательная школа № 1 г. Керенска"

весна 2023 – 2024 учебного года



● Муниципальное казенное общеобразовательное учреждение "Средняя общеобразовательная школа № 1 г. Керенска"

**МКОУ «Средняя школа №3 г. Киренска»
2022 год (весна 2021 – 2022 учебного года)**



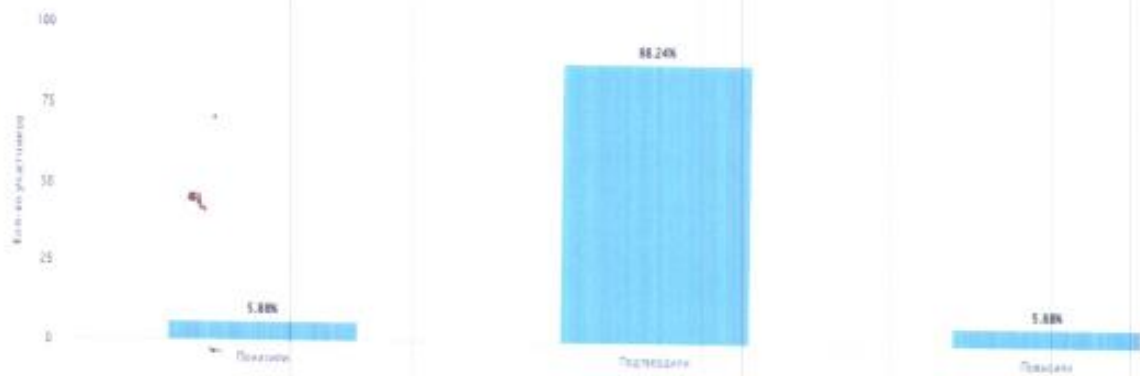
весна 2022 – 2023 учебного года



весна 2023 – 2024 учебного года



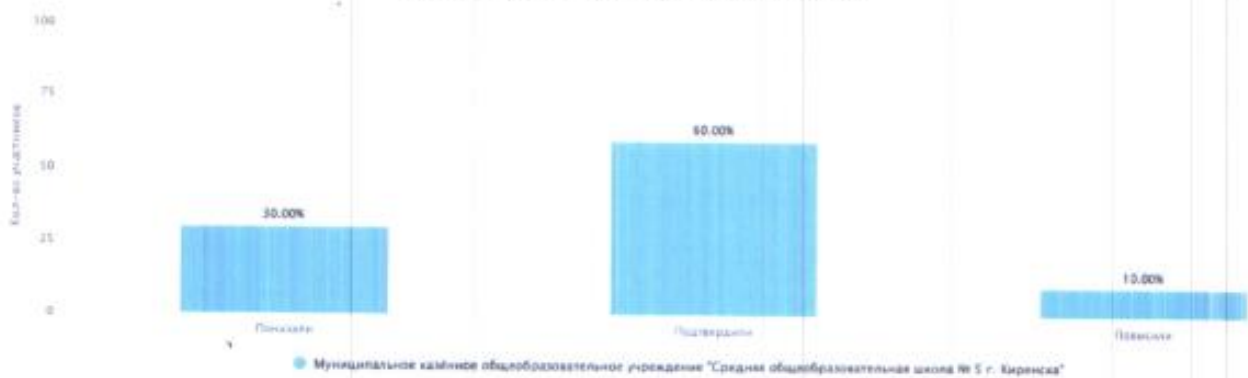
МКОУ «Средняя школа №5 г. Киренска»
2022 год (весна 2021 – 2022 учебного года)



весна 2022 – 2023 учебного года



весна 2023 – 2024 учебного года



МКОУ «Средняя школа №6 г. Киренска»
весна 2023 – 2024 учебного года



МКОУ «Основная школа №9 г. Киренска»
весна 2022 – 2023 учебного года



весна 2023 – 2024 учебного года



**МКОУ «Средняя школа п. Алексеевск»
2022 год (осень 2022 – 2023 учебного года)**

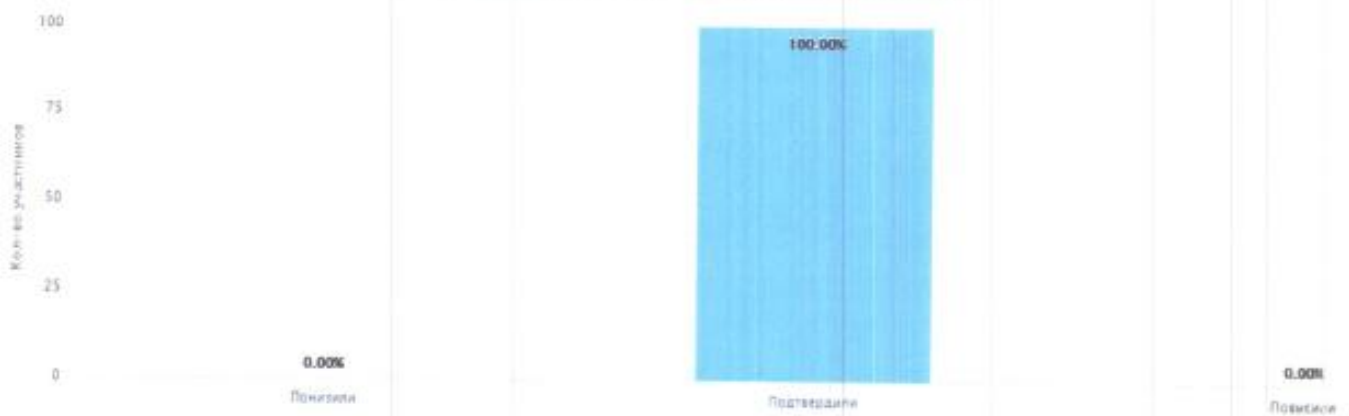


весна 2023 – 2024 учебного года



Муниципальное казенное общеобразовательное учреждение "Средняя общеобразовательная школа п. Алексеевск"

**МКОУ «Основная школа с. Коршуново»
2022 год (осень 2022 – 2023 учебного года)**

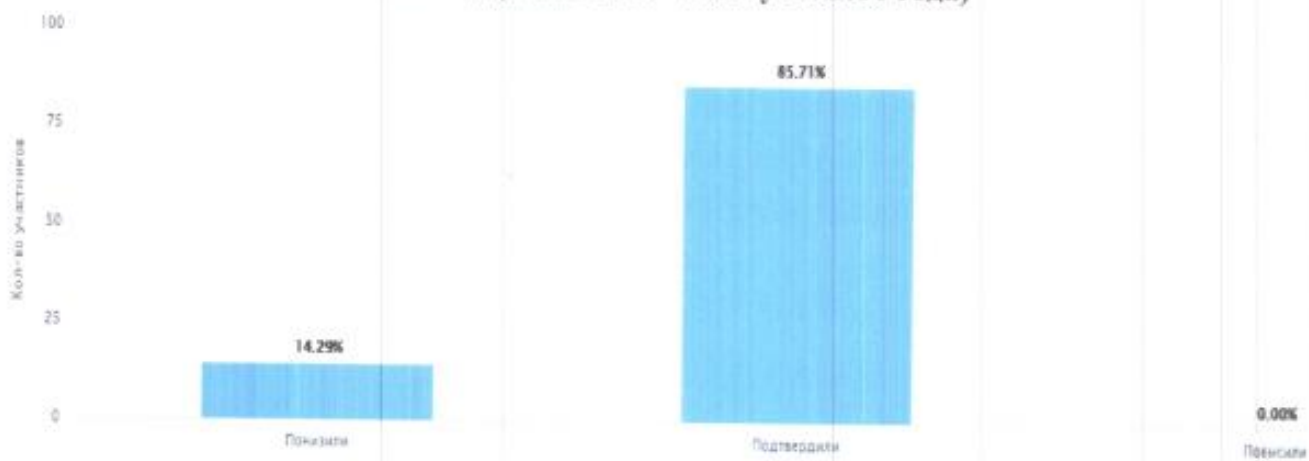


весна 2023 – 2024 учебного года

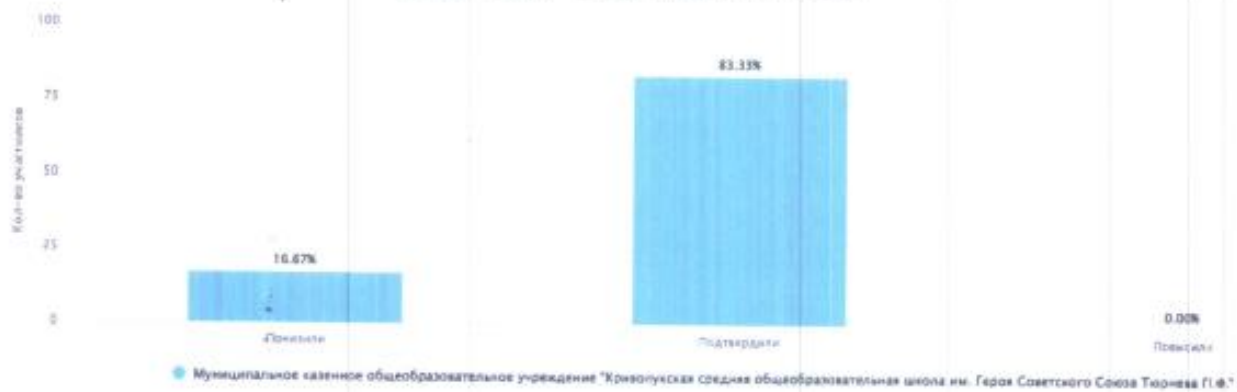


Муниципальное казенное общеобразовательное учреждение «Основная общеобразовательная школа с. Коршуново»

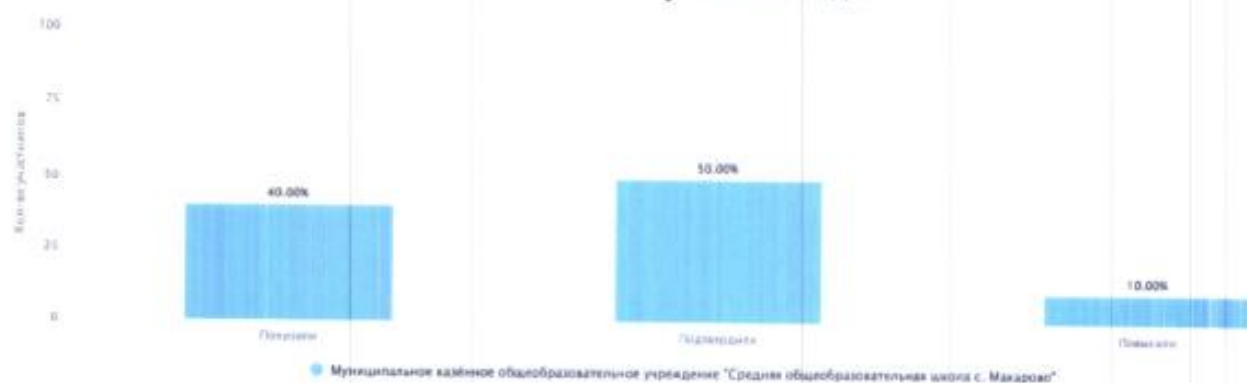
МКОУ «Криволукская СОШ им. Героя Советского Союза Тюрнева П.Ф.»
2022 год (осень 2022 – 2023 учебного года)



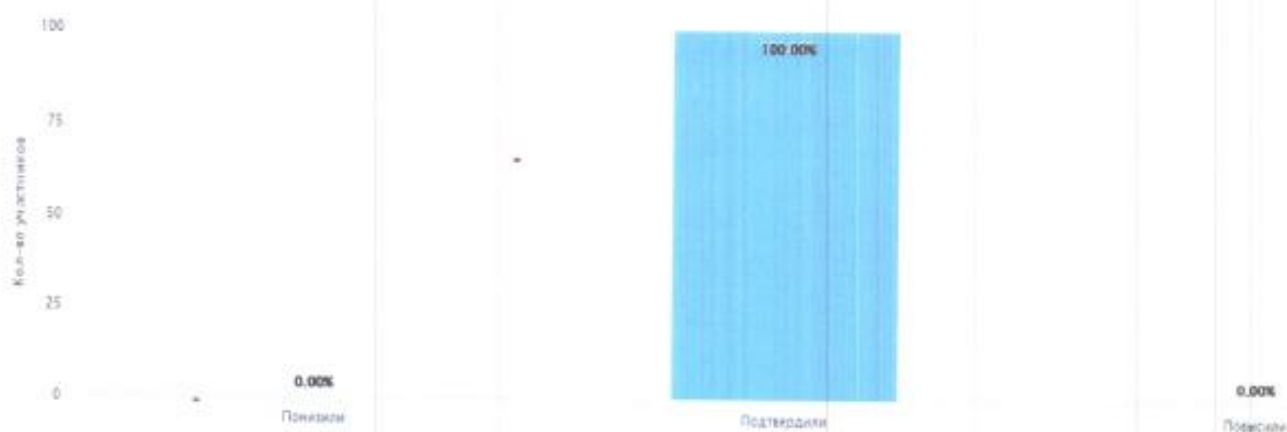
весна 2022 – 2023 учебного года



**МКОУ «СОШ с. Макарово»
весна 2023 – 2024 учебного года**



МКОУ «Средняя школа с. Петропавловское»
2022 год (осень 2022 – 2023 учебного года)



весна 2022 – 2023 учебного года



Муниципальное казенное общеобразовательное учреждение "Средняя общеобразовательная школа с. Петропавловское"

МКОУ «Средняя школа п. Юбилейный»
2022 год (осень 2022 – 2023 учебного года)

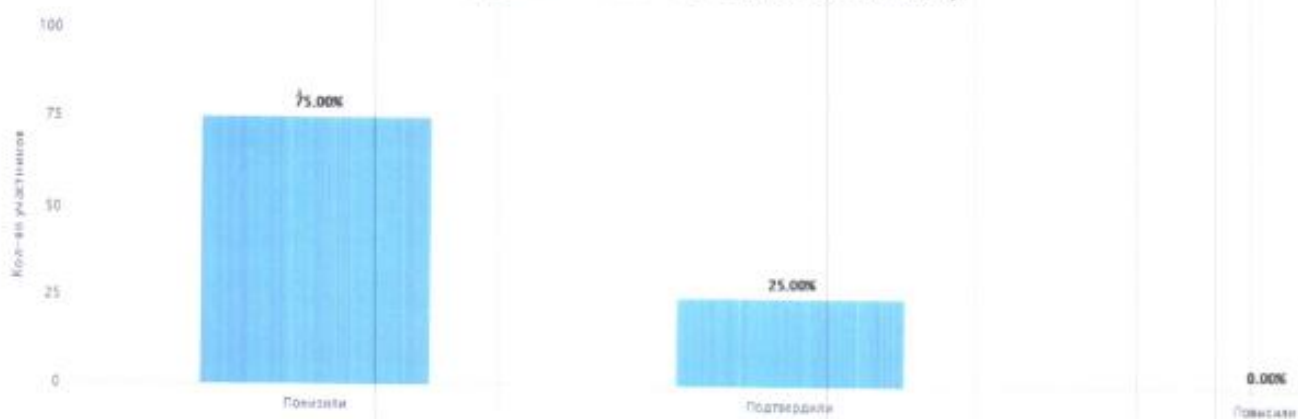


Таблица «Выполнение заданий»
2022 год (весна 2021 – 2022 и осень 2022 – 2023 учебных годов)

Группы участников	Кол-во обучающихся	№ задания / кол-во баллов																			
		1,1	1,2	1,3	2,1	2,2	2,3	3,1	3,2	3,3	4,1	4,2	5,1	5,2	6,1	6,2	6,3	7,1	7,2	8,1	8,2
		2	2	2	2	2	2	2	2	2	1	2	2	3	1	1	1	2	1	1	2
Вся выборка	431826	58,46	65,08	36,02	38,04	57,13	69,82	36,37	43,05	32,47	65,37	47,01	59,1	36,51	49,41	44,72	55,2	75,97	65,78	66,79	55,07
Иркутская область	8588	53,06	61,41	27,51	27,95	48,2	70,27	30,25	37,79	24,6	57,88	37,01	54,24	31,17	44,22	32,84	47,76	75,24	60,56	60,55	49,72
Киренский район	96	57,81	70,31	24,48	27,6	57,81	93,75	32,29	40,63	27,08	83,33	63,54	54,69	33,33	41,67	31,25	48,96	85,42	65,63	54,17	42,71
МКОУ «Средняя школа №1»	25	80	82	50	28	68	100	18	18	16	92	90	92	21,33	24	52	32	68	48	36	16
МКОУ «Средняя школа №3 г. Киренска»	25	32	58	14	36	58	96	22	52	24	88	82	24	5,33	88	28	92	92	56	52	40
МКОУ «Средняя школа №5 г. Киренска»	17	82,35	55,88	23,53	41,18	61,76	97,06	52,94	55,88	38,24	94,12	47,06	58,82	60,78	0	0	0	97,06	82,35	76,47	58,82
МКОУ «Средняя школа п. Алексеевск»	13	38,46	73,08	0	7,69	42,31	73,08	38,46	34,62	15,38	46,15	26,92	30,77	41,03	15,38	30,77	46,15	73,08	61,54	23,08	26,92
МКОУ «Основная школа с. Коршуново»	3	50	100	50	33,33	100	100	50	0	33,33	100	100	0	100	100	100	100	100	100	100	100
МКОУ «Криволукская СОШ им. Героя Советского Союза Тюрнева П.Ф.»	7	71,43	92,86	0	21,43	28,57	85,71	64,29	100	92,86	85,71	28,57	85,71	47,62	85,71	28,57	85,71	100	100	71,43	71,43
МКОУ «Средняя»	2	0	100	50	0	0	100	0	0	0	50	0	50	16,67	0	0	0	100	50	100	100

школа с. Петропаловско е»																						
МКОУ «Средняя школа п. Юбилейный»	4	50	50	25	0	75	100	25	12,5	0	75	37,5	62,5	75	25	25	25	100	100	100	87,5	

весна 2022 – 2023 учебного года

Группы участников	Кол-во обучающихся	№ задания / кол-во баллов																			
		1,1	1,2	1,3	2,1	2,2	2,3	3,1	3,2	3,3	4,1	4,2	5,1	5,2	6,1	6,2	6,3	7,1	7,2	8,1	8,2
		2	2	2	2	2	2	2	2	2	1	2	2	3	1	1	1	2	1	1	2
Вся выборка	268790	59,81	67,88	36,82	38,08	58,75	73,16	38,26	47,41	28,84	67,61	44,2	62,9	40,28	51,12	45,16	56,65	79,57	67,27	68,24	56,73
Иркутская область	9586	53,88	62,65	27,6	26,92	48,72	68,95	29,12	40,72	20,11	59,63	34,83	55,2	33,66	47,73	33,37	46,73	78,87	61,73	64,3	52,18
Киренский район	74	57,43	73,65	32,43	22,97	52,7	80,41	19,59	35,81	14,19	64,86	37,16	60,81	28,38	41,89	40,54	36,49	87,84	67,57	78,38	68,24
МКОУ «Средняя школа №1»	24	66,67	64,58	60,42	4,17	72,92	95,83	16,67	45,83	33,33	87,5	79,17	79,17	34,72	54,17	58,33	58,33	87,5	70,83	95,83	85,42
МКОУ «Средняя школа №3 г. Киренска»	20	30	87,5	17,5	17,5	20	72,5	10	22,5	0	25	12,5	47,5	16,67	55	75	60	97,5	70	70	57,5
МКОУ «Средняя школа №5 г. Киренска»	18	80,56	83,33	8,33	52,78	66,67	94,44	27,78	30,56	5,56	88,89	25	69,44	31,48	5,56	0	0	94,44	77,78	88,89	83,33
МКОУ «Основная школа №9 г. Киренска»	5	10	10	0	0	20	0	0	0	0	0	0	20	6,67	0	0	0	20	20	40	10
МКОУ «Криволюкская СОШ им. Героя Советского Союза Тюрнева П.Ф.»	6	83,33	83,33	75	50	75	83,33	50	75	25	83,33	25	50	55,56	100	16,67	0	100	50	50	50
МКОУ «Средняя школа с. Петропавловское»	1	50	100	0	0	0	0	50	100	0	100	0	0	0	0	0	100	50	100	0	0

весна 2023 – 2024 учебного года

Группы участников	Кол-во обучающихся	№ задания / кол-во баллов																			
		1,1	1,2	1,3	2,1	2,2	2,3	3,1	3,2	3,3	4,1	4,2	5,1	5,2	6,1	6,2	6,3	7,1	7,2	8,1	8,2
		2	2	2	2	2	2	2	2	2	1	2	2	3	1	1	1	2	1	1	2
Вся выборка	275770	59,6	69,27	38,57	39,58	60,07	74,17	39,27	49,69	32,08	67,61	44,36	64,72	39,94	52,89	47,88	58,15	81,14	68,72	69,17	58,29
Иркутская область	9347	55,12	64,2	29,98	29,84	52,23	72,49	29,54	41,26	23,86	57,99	33,68	58,13	32,21	50,22	35,86	51,42	79,82	62,36	62,09	51,36
Киренский район	114	59,21	64,91	28,95	29,39	53,07	73,25	25,44	46,93	20,61	55,26	39,47	53,95	30,99	61,4	40,35	63,16	87,28	76,32	62,28	50,44
МКОУ «Средняя школа №1»	20	67,5	52,5	30	20	80	62,5	2,5	22,5	17,5	95	80	75	16,67	90	80	80	92,5	85	75	52,5
МКОУ «Средняя школа №3 г. Киренска»	19	50	57,89	15,79	21,05	13,16	55,26	7,89	10,53	0	42,11	39,47	44,74	14,04	26,32	21,05	21,05	78,95	52,63	52,63	34,21
МКОУ «Средняя школа №5 г. Киренска»	20	67,5	80	20	47,5	60	80	40	77,5	25	30	25	70	55	45	80	85	92,5	90	95	90
МКОУ «Средняя школа №6 г. Киренска»	19	76,32	63,16	13,16	0	31,58	89,47	28,95	60,53	13,16	36,84	2,63	28,95	43,86	57,89	5,26	36,84	81,58	68,42	78,95	50
МКОУ «Основная школа №9 г. Киренска»	2	50	0	0	0	0	25	0	0	0	0	0	0	0	0	100	50	100	100	50	0
МКОУ «Средняя школа п. Алексеевск»	23	36,96	63,04	32,61	47,83	80,43	69,57	26,09	52,17	32,61	56,52	43,48	41,3	10,14	73,91	4,35	82,61	86,96	73,91	17,39	32,61
МКОУ «Основная школа с. Коршуново»	1	100	100	50	100	0	100	100	100	0	100	100	100	100	100	0	0	100	100	100	50
МКОУ «СОШ с. Макарово»	10	60	90	95	40	55	100	65	70	50	90	50	80	66,67	90	60	80	90	90	60	50