



Российская Федерация
Министерство образования
Иркутской области

Управление образования администрации
Киренского муниципального района

ул. Ленработчих 30, г. Киренск, 666703
Тел. (39568) 4-41-02, факс (39568) 4-38-34
E-mail: main@38kir.ru
ОКПО 2106116, ОГРН 1023802600293
ИНН/КПП 3831001288/383101001

Руководителям
общеобразовательных организаций,
руководителю районного методического
объединения учителей русского языка и
литературы

20.05.2024 № 387

на №

от

**Аналитическая справка по итогам проведения
всероссийской проверочной работы
по русскому языку в 7 классах**

В соответствии с приказом Федеральной службы по надзору в сфере образования и науки (Рособрнадзор) от 21 декабря 2023 года №2160 «О проведении Федеральной службой по надзору в сфере образования и науки мониторинга качества подготовки обучающихся общеобразовательных организаций в форме всероссийских проверочных работ в 2024 году», распоряжением министерства образования Иркутской области от 20 февраля 2024 года №55-215-мр «О проведении всероссийских проверочных работ в Иркутской области в 2024 году», приказом управления образования администрации Киренского муниципального района от 21 февраля 2024 года №65 «О проведении всероссийских проверочных работ в 4 – 8, 11 классах в 2024 году» с целью мониторинга уровня предметной и метапредметной подготовки обучающихся в соответствии с федеральными государственными образовательными стандартами по программам начального общего, основного общего и среднего общего образования, получения и использования объективных результатов для принятия управленческих решений, направленных на повышение качества образования в общеобразовательных организациях, **19 апреля 2024 года была проведена всероссийская проверочная работа** (далее – ВПР) **по русскому языку в 7-ых классах.**

Весной 2023 – 2024 учебного года в ВПР участвовало 13 общеобразовательных организаций:

- МКОУ «Средняя школа №1»;
- МКОУ «Средняя школа №3 г. Киренска»;
- МКОУ «Средняя школа №5 г. Киренска»;
- МКОУ «Средняя школа №6 г. Киренска»;

- МКОУ «Основная школа №9 г. Киренска»;
- МКОУ «Средняя школа п. Алексеевск»;
- МКОУ «СОШ с. Алымовка»;
- МКОУ «Основная школа с. Коршуново»;
- МКОУ «Основная школа с. Кривошапкино»;
- МКОУ «Криволукская СОШ им. Героя Советского Союза Тюрнева П.Ф.»;
- МКОУ «СОШ с. Макарово»;
- МКОУ «Средняя школа с. Петропавловское»;
- МКОУ «Средняя школа п. Юбилейный».

В проверочной работе приняло участие 209 обучающихся, из них 174 участников справилось с работой, 35 человек не справилось.

Весной 2022 – 2023 учебного года в ВПР участвовало 216 обучающихся из 12 общеобразовательных организаций, из которых с работой справилось 183 человека, не справилось – 33.

В 2022 году (весной 2021 – 2022 и осенью 2022 – 2023 учебных годов) в проверочной работе приняло участие 247 обучающихся из 11 общеобразовательных организаций из 12 (не участвовала МКОУ «Основная школа №9 г. Киренска» (не было обучающихся)), из них с работой справилось 206 обучающихся, не справился – 41.

Работы по русскому языку для каждой общеобразовательной организации формировались индивидуально из закрытого банка заданий.

Задания проверочной работы были направлены на выявление уровня владения обучающимися правописными нормами современного русского литературного языка (орфографическими и пунктуационными), учебно-языковыми опознавательными, классификационными и аналитическими умениями, предметными коммуникативными умениями, а также регулятивными, познавательными и коммуникативными универсальными учебными действиями.

Проверочная работа содержала 14 заданий базового уровня сложности, в том числе 5 заданий к приведенному тексту для чтения.

**Таблица «Сводная таблица результатов
ВПР по русскому языку»**

Учебный год	Кол-во участников	Степень обученности	Качество обученности	Средний балл
2022 (2021 – 2022 весна 2022 – 2023 осень)	247	83%	19,8%	3,1
2022 – 2023 весна	216	85%	35%	3,2
2023 – 2024	209	83%	39%	3,2

весна			
-------	--	--	--

По данным из таблицы видно, что в сравнении с результатами 2022 года и весны 2022 – 2023 учебного года отмечается отрицательная динамика степени обученности (-2%) и положительная динамика качества обученности (+4%). Качество обученности по району низкое.

В таблице «Достижение планируемых результатов в соответствии с ПООП ООО и ФГОС» представлены результаты выполнения заданий, соответствующих тем или иным элементам содержания в программах основного общего образования. По данным из таблицы можно отследить, какие умения освоены лучше, а какие – хуже.

Таблица «Достижение планируемых результатов»

№	Блоки ПООП ООО выпускник научится / получит возможность научиться или проверяемые требования (умения) в соответствии с ФГОС	Макс. балл	Средний % выполнения		
			По АТЕ	По региону	По России
	2022 (весна 2021 – 2022 и осень 2022 – 2023 учебных годов) весна 2022 – 2023 учебного года весна 2023 – 2024 учебного года		203/ 216/ 209	27309/ 23444/ 22887	1276778/ 769226/ 750036
1К1	Соблюдать изученные орфографические и пунктуационные правила при списывании осложненного пропусками орфограмм и пунктограмм текста. Соблюдать основные языковые нормы в устной и письменной речи; опираться на фонетический, морфемный, словообразовательный и морфологический анализ в практике правописания.	4	60,22 54,4 51,91	54,94 56,29 56,38	61,73 61,89 62,01
1К2	Соблюдать изученные орфографические и пунктуационные правила при списывании осложненного пропусками орфограмм и пунктограмм текста. Соблюдать основные языковые нормы в устной и письменной речи; опираться на фонетический, морфемный, словообразовательный и морфологический анализ в практике правописания.	3	55,67 43,52 44,82	44,1 44,25 43,51	49,15 49,91 49,32
1К3	Соблюдать изученные орфографические и пунктуационные правила при списывании осложненного пропусками орфограмм и пунктограмм текста. Соблюдать основные языковые нормы в устной и письменной речи; опираться на фонетический, морфемный, словообразовательный и морфологический анализ в практике правописания.	2	94,83 91,2 91,15	92,84 93,57 93,44	92,87 93,34 93,04
2К1	Проводить морфемный и словообразовательный анализы слов; проводить морфологический анализ слова; проводить синтаксический анализ предложения.	3	92,12 83,64 83,25	77,76 81,11 83,3	79,55 83,37 84,65
2К2	Проводить морфемный и словообразовательный анализы слов; проводить морфологический анализ слова; проводить синтаксический анализ предложения.	3	47,75 68,52 61,72	52,41 58,74 61,61	56,05 62,89 65,58
2К3	Проводить морфемный и словообразовательный анализы слов; проводить морфологический анализ слова; проводить синтаксический анализ предложения.	3	43,02 51,08 45,14	41,69 45,54 46,69	47,17 49,77 51,7

2К4	Проводить морфемный и словообразовательный анализы слов; проводить морфологический анализ слова; проводить синтаксический анализ предложения.	3	51,4 45,37 59,33	52,16 53,75 55,65	58,19 60,52 60,55
3.1	Распознавать производные предлоги в заданных предложениях, отличать их от омонимичных частей речи, правильно писать производные предлоги.	1	51,23 59,26 51,2	49,65 51,95 55,89	56,46 59,63 61,09
3.2	Распознавать производные предлоги в заданных предложениях, отличать их от омонимичных частей речи, правильно писать производные предлоги.	1	37,93 45,83 40,67	39,58 44,03 45,42	46,57 50,71 51,58
4.1	Распознавать производные союзы в заданных предложениях, отличать их от омонимичных частей речи, правильно писать производные союзы.	1	39,9 60,19 54,55	50,62 56,82 60,91	59,3 61,76 63,53
4.2	Распознавать производные союзы в заданных предложениях, отличать их от омонимичных частей речи, правильно писать производные союзы.	1	37,44 57,87 55,02	50,27 58,12 60,28	58,24 60,98 62,37
5	Владеть орфоэпическими нормами русского литературного языка. Проводить орфоэпический анализ слова; определять место ударного слога.	2	71,62 72,45 70,33	66,88 69,23 69,66	71,84 73,57 73,85
6	Распознавать случаи нарушения грамматических норм русского литературного языка в заданных предложениях и исправлять эти нарушения. Соблюдать основные языковые нормы в устной и письменной речи.	2	37,19 42,82 39,47	37,75 41,03 45,67	42,95 46,1 47,59
7.1	Опознавать предложения с причастным оборотом, деепричастным оборотом; находить границы причастных и деепричастных оборотов в предложении; соблюдать изученные пунктуационные нормы в процессе письма; обосновывать выбор предложения и знака препинания в нём, в том числе с помощью графической схемы.	1	60,59 62,96 50,24	58,49 60,17 62,16	64,36 65,37 66,12
7.2	Анализировать различные виды словосочетаний и предложений с точки зрения их структурно-смысловой организации и функциональных особенностей; опознавать предложения осложненной структуры; соблюдать основные языковые нормы в письменной речи; опираться на грамматико-интонационный анализ при объяснении расстановки знаков препинания в предложении.	1	31,53 36,57 37,8	40,98 44,86 45,11	46,56 48,56 49,07
8.1	Опознавать предложения с деепричастным оборотом и обращением; находить границы деепричастного оборота и обращения в предложении; соблюдать изученные пунктуационные нормы в процессе письма; обосновывать выбор предложения и знаков препинания в нём, в том числе с помощью графической схемы.	2	64,53 76,39 72,73	67,33 70,43 71,57	69,9 72,19 73,44
8.2	Анализировать различные виды словосочетаний и предложений с точки зрения их структурно-смысловой организации и функциональных особенностей; опознавать предложения осложненной структуры; соблюдать основные языковые нормы в письменной речи; опираться на грамматико-интонационный анализ при объяснении расстановки знаков препинания в предложении.	1	32,02 44,44 46,89	44,45 49,02 49,44	50,41 52,87 53,68
9	Анализировать прочитанный текст с точки зрения его	2	43,84	47,14	53,04

	основной мысли; распознавать и формулировать основную мысль текста в письменной форме, соблюдая нормы построения предложения и словоупотребления. Владеть навыками различных видов чтения (изучающим, ознакомительным, просмотровым) и информационной переработки прочитанного материала; адекватно понимать тексты различных функционально-смысловых типов речи и функциональных разновидностей языка.		46,99 54,07	47,59 50,95	53,89 54,68
10	Опознавать функционально-смысловые типы речи, представленные в прочитанном тексте. Владеть навыками различных видов чтения (изучающим, ознакомительным, просмотровым) и информационной переработки прочитанного материала; анализировать текст с точки зрения его принадлежности к функционально-смысловому типу речи и функциональной разновидности языка.	1	61,08 66,2 60,29	56,15 58,77 59,58	62,56 63,95 65,4
11.1	Адекватно понимать и интерпретировать прочитанный текст, находить в тексте информацию (ключевые слова и словосочетания) в подтверждение своего ответа на вопрос, строить речевое высказывание в письменной форме с учётом норм построения предложения и словоупотребления.	2	44,83 52,08 60,53	52,27 54,06 56,41	57,26 58,31 59,04
11.2	Владеть навыками различных видов чтения (изучающим, ознакомительным, просмотровым) и информационной переработки прочитанного материала; адекватно понимать, интерпретировать и комментировать тексты различных функционально-смысловых типов речи (повествование, описание, рассуждение) и функциональных разновидностей языка.	3	30,38 38,58 45,93	36,58 36,7 39,67	39,33 40,16 41,08
12	Распознавать лексическое значение слова с опорой на указанный в задании контекст. Владеть навыками различных видов чтения (изучающим, ознакомительным, просмотровым) и информационной переработки прочитанного материала; проводить лексический анализ слова.	1	81,77 74,54 69,86	69,07 70,73 71,71	73,39 74,71 75,16
13.1	Распознавать стилистически окрашенное слово в заданном контексте, подбирать к найденному слову близкие по значению слова (синонимы). Владеть навыками различных видов чтения (изучающим, ознакомительным, просмотровым) и информационной переработки прочитанного материала; адекватно понимать тексты различных функционально-смысловых типов речи и функциональных разновидностей языка; проводить лексический анализ слова; опознавать лексические средства выразительности.	1	61,58 69,91 59,81	57,83 59,29 59,14	61,94 62,93 63,66
13.2	Распознавать стилистически окрашенное слово в заданном контексте, подбирать к найденному слову близкие по значению слова (синонимы). Владеть навыками различных видов чтения (изучающим, ознакомительным, просмотровым) и информационной переработки прочитанного материала; адекватно понимать тексты различных функционально-смысловых типов речи и функциональных разновидностей языка; проводить лексический анализ слова; опознавать лексические средства выразительности.	1	48,28 55,56 51,67	47,06 48,09 48,3	52,01 52,97 53,37

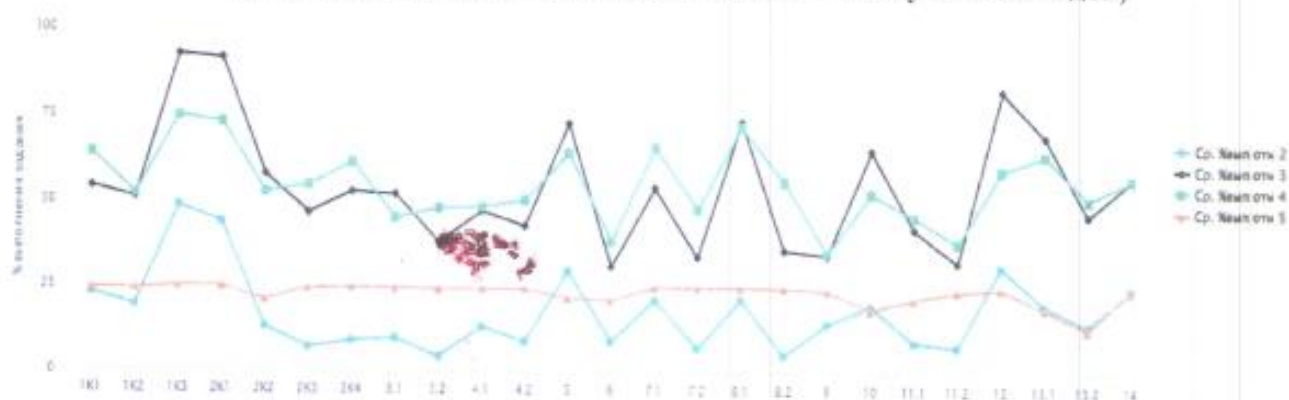
14	Адекватно понимать текст, объяснять значение пословицы, строить речевое высказывание в письменной форме с учетом норм построения предложения и словоупотребления. Адекватно понимать тексты различных функционально-смысловых типов речи и функциональных разновидностей языка; анализировать текст с точки зрения его темы, цели, основной мысли, основной и дополнительной информации.	2	62,81	61,31	64,39
			67,36	64,06	65,37
			58,66	65,85	66,39

В сравнении с результатами 2022 года и весны 2022 – 2023 учебного года можно отметить следующее:

- весной 2023 – 2024 учебного года результаты обучающихся общеобразовательных организаций Киренского района в основном выше областных (№№1(1К2), 2(2К2, 2К4), 5, 8(8.1), 10, 11(11.1, 11.2), 13(13.1, 13.2), 14) и российских (№№11(11.1, 11.2), 14);
- весной 2022 – 2023 учебного года результаты обучающихся в основном выше областных (№№2(2К1, 2К2, 2К3), 3(3.1, 3.2), 4(4.1), 5, 6, 7(7.1), 8(8.1), 10, 11(11.2), 12, 13(13.1, 13.2), 14) и российских (№№2(2К2, 2К3), 8(8.1), 10, 13(13.1, 13.2), 14);
- в 2022 году (весной 2021 – 2022 и осенью 2022 – 2023 учебных годов) результаты обучающихся общеобразовательных организаций Киренского района в основном выше областных (№№1(1К1, 1К2, 2К3), 2(2К1, 2К3), 3(3.1), 3, 5, 6, 7(7.1), 10, 12, 13(13.1, 13.2), 14) и российских (№№1(1К2, 1К3), 2(2К1), 12).

Гистограмма «Ср. % выполнения заданий группами обучающихся»

2022 год (весна 2021 – 2022 и осень 2022 – 2023 учебных годов)



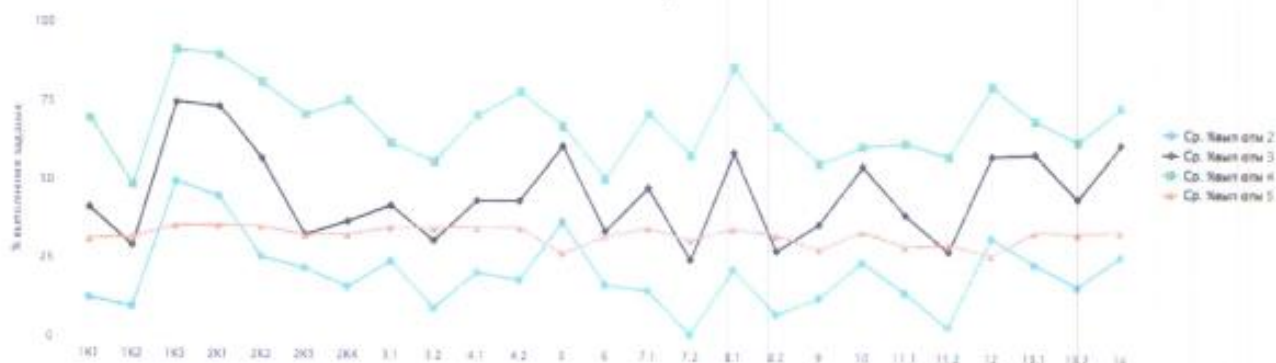
У обучающихся с отметками «5», «4», «3» и «2» имеются проблемы в формировании планируемого результата, проверяемого заданиями:

- №2(2К2) на умения обучающихся анализировать словообразовательную структуру слова, выделяя исходную (производящую) основу и словообразующую(-ие) морфему(-ы); различать изученные способы словообразования слов различных частей речи;
- №6 на умение распознавать случаи нарушения грамматических норм русского литературного языка в заданных предложениях и исправлять эти нарушения, регулятивные (осуществлять актуальный контроль на уровне произвольного внимания) универсальные учебные действия;
- №7(7.2) на умение соблюдать изученные пунктуационные нормы в процессе письма и

обосновывать выбор предложения и знаков препинания в нем, в том числе с помощью графической схемы;

- №13(13.2) на умение подбирать к найденному слову близкие по значению слова (синонимы).

весна 2022 – 2023 учебного года



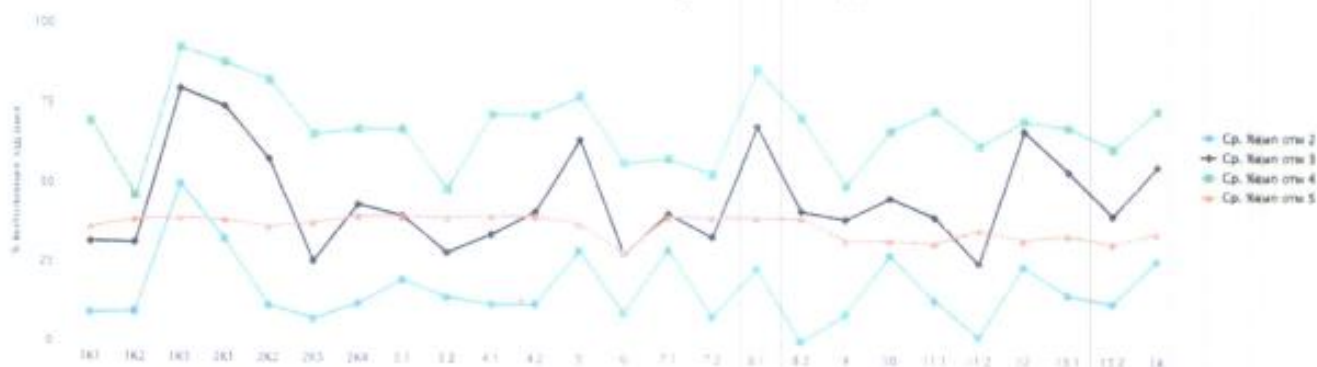
У обучающихся с отметками «5», «4», «3» и «2» имеются проблемы в формировании планируемого результата, проверяемого заданиями:

- №2(2К3) на выявление уровня предметного учебно-языкового аналитического умения анализировать слово с точки зрения его принадлежности к той или иной части речи, умения определять морфологические признаки и синтаксическую роль данного слова;

- №№7(7.2), 8(8.2) на умение соблюдать изученные пунктуационные нормы в процессе письма и обосновывать выбор предложения и знаков препинания в нём;

- №13(13.2) на умение подбирать к найденному слову близкие по значению слова (синонимы).

весна 2023 – 2024 учебного года



У обучающихся с отметками «5», «4», «3» и «2» имеются проблемы в формировании планируемого результата, проверяемого заданиями:

- №2(2К1, 2К2) на умения выполнять морфемный и словообразовательный разборы;

- №3(3.2) на умения правильно писать производные предлоги, устно обосновывая условия выбора написаний;

- №6 на умение распознавать случаи нарушения грамматических норм русского литературного языка в заданных предложениях и исправлять эти нарушения, регулятивные (осуществлять актуальный контроль на уровне произвольного внимания) универсальные

учебные действия;

- №№7(7.2), 8(8.2) на умение соблюдать изученные пунктуационные нормы в процессе письма и обосновывать выбор предложения и знаков препинания в нём;

- №13(13.1, 13.2) на умения распознавать стилистически окрашенное слово в заданном контексте, подбирать к найденному слову близкие по значению слова (синонимы).

Весной 2023 – 2024 учебного года у обучающихся возникли проблемы в таких же заданиях, как и в 2022 году (№№2(2К2), 6, 7(7.2), 13(13.2), 13(13.2)) и весной 2022 – 2023 учебного года (№№7(7.2), 8(8.2), 13(13.2)).

Максимальный первичный балл – 47.

По данным из гистограмм «Распределение первичных баллов» (Приложение №3) в сравнении с результатами 2022 года и весны 2022 – 2023 учебного года можно увидеть следующее:

- минимальный первичный балл по району:

- 2022 год (весна 2021 – 2022 и осень 2022 – 2023 учебных годов) – 8 баллов (МКОУ «Средняя школа п. Алексеевск»);
- 2022 – 2023 учебный год (весна) – 6 баллов (МКОУ «Средняя школа №5 г. Киренска»);
- 2023 – 2024 учебный год (весна) – 3 балла (МКОУ «Средняя школа №5 г. Киренска»);

- максимальный первичный балл по району:

- 2022 год (весна 2021 – 2022 и осень 2022 – 2023 учебных годов) – 45 баллов (МКОУ «Средняя школа №3 г. Киренска»);
- 2022 – 2023 учебный год (весна) – 45 баллов (МКОУ «Средняя школа №5 г. Киренска»);
- 2023 – 2024 учебный год (весна) – 45 баллов (МКОУ «Средняя школа №6 г. Киренска»).

По данным из гистограммы «Распределение первичных баллов» можно увидеть, что в Киренском районе «скачок» в наборе первичного балла составили 23 балла (10%). Весной 2022 – 2023 учебного года - 23 и 24 балла (8,3%).

По данным из гистограмм «Распределение первичных баллов» (Приложение №4) в общеобразовательных организациях в сравнении с результатами 2022 года и весны 2023 учебного года можно увидеть следующее:

- минимальный первичный балл по району:

- МКОУ «Средняя школа №1» - 14 баллов / 10 баллов / 4 балла;
- МКОУ «Средняя школа №3 г. Киренска» - 9 баллов / 7 баллов / 5 баллов;
- МКОУ «Средняя школа №5 г. Киренска» - - / 6 баллов / 3 балла;
- МКОУ «Средняя школа №6 г. Киренска» - 22 балла / 15 баллов / 4 балла;

- МКОУ «Основная школа №9 г. Киренска» – - / 8 баллов / 12 баллов;
- МКОУ «Средняя школа п. Алексеевск» - 8 баллов / 5 баллов / 8 баллов;
- МКОУ «СОШ с. Алымовка» -10 баллов / 14 баллов / 13 баллов;
- МКОУ «Основная школа с. Коршуново» - 28 баллов / 35 баллов / -;
- МКОУ «Основная школа с. Кривошапкино» - 22 балла;
- МКОУ «Криволукская СОШ им. Героя Советского Союза Тюрнева П.Ф.» - 25 баллов / 22 балла / 34 балла;
- МКОУ «СОШ с. Макарово» - 22 балла / 14 баллов / 8 баллов;
- МКОУ «Средняя школа с. Петропавловское» -24 балла / - / 23 балла;
- МКОУ «Средняя школа п. Юбилейный» - 22 балла / 22 балла / 23 балла;

- максимальный первичный балл по району:

- МКОУ «Средняя школа №1» - 39 баллов / 43 балла / 44 балла;
- МКОУ «Средняя школа №3 г. Киренска» - 45 баллов / 43 балла / 43 балла;
- МКОУ «Средняя школа №5 г. Киренска» - - / 45 баллов / 43 балла;
- МКОУ «Средняя школа №6 г. Киренска» - 29 баллов / 35 баллов / 45 баллов;
- МКОУ «Основная школа №9 г. Киренска» – - / 24 балла / 14 баллов;
- МКОУ «Средняя школа п. Алексеевск» - 39 баллов / 38 баллов / 40 баллов;
- МКОУ «СОШ с. Алымовка» - 36 баллов / 33 балла / 34 балла;
- МКОУ «Основная школа с. Коршуново» - 32 балла / 38 баллов / 36 баллов;
- МКОУ «Основная школа с. Кривошапкино» - 36 баллов;
- МКОУ «Криволукская СОШ им. Героя Советского Союза Тюрнева П.Ф.» - 40 баллов / 35 баллов / 40 баллов;
- МКОУ «СОШ с. Макарово» - 29 баллов / 37 баллов / 38 баллов;
- МКОУ «Средняя школа с. Петропавловское» - 27 баллов / 38 баллов / 32 балла;
- МКОУ «Средняя школа п. Юбилейный» - 29 баллов / 35 баллов / 34 балла.

По данным из гистограмм «Соответствие отметок за выполненную работу (ОВР) и отметок по журналу (ОЖ)» (Приложение №5) в сравнении с результатами 2022 года и весны 2022 – 2023 учебного года можно увидеть следующее:

- кол-во обучающихся (%), которые понизили отметки (ОВР < ОЖ):

- 2022 год (весна 2021 – 2022 и осень 2022 – 2023 учебных годов) – 94 (46%);
- 2022 – 2023 учебный год (весна) – 59 (37,21%);
- 2023 – 2024 учебный год (весна) – 57 (27,27%);

- кол-во обучающихся (%), которые подтвердили отметки (ОВР = ОЖ):

- 2022 год (весна 2021 – 2022 и осень 2022 – 2023 учебных годов) – 107 (53%);
- 2022 – 2023 учебный год (весна) – 149 (68,89%);
- 2023 – 2024 учебный год (весна) – 144 (68,9%);

- кол-во обучающихся (%), которые повысили отметки (ОВР > ОЖ):

- 2022 год (весна 2021 – 2022 и осень 2022 – 2023 учебных годов) – 2 (1%);
- 2022 – 2023 учебный год (весна) – 8 баллов (3,7%);
- 2023 – 2024 учебный год (весна) – 8 (3,83%).

По результатам гистограмм видно, что в сравнении с результатами 2022 года и весны 2022 – 2023 учебного года уменьшилось количество обучающихся, которые понизили и подтвердили отметки.

По данным из гистограмм «Соответствие отметок за выполненную работу (ОВР) и отметок по журналу (ОЖ)» (Приложение №6) в общеобразовательных организациях в сравнении с результатами 2022 года и весны 2022 – 2023 учебного года можно увидеть следующее:

- кол-во обучающихся (%), которые понизили отметки (ОВР < ОЖ):

- МКОУ «Средняя школа №1» - 41 (60,29%) / 21 (48,4%) / 18 (32,73%);
- МКОУ «Средняя школа №3 г. Киренска» - 17 (35,42%) / 7 (20,59%) / 7 (20%);
- МКОУ «Средняя школа №5 г. Киренска» - - / 11 (17,74%) / 5 (13,51%);
- МКОУ «Средняя школа №6 г. Киренска» - 11 (45,83%) / 6 (22,22%) / 2 (12,5%);
- МКОУ «Основная школа №9 г. Киренска» - - / 3 (60%) / 3 (100%);
- МКОУ «Средняя школа п. Алексеевск» - 19 (65,52%) / 6 (35,29%) / 20 (74,07%);
- МКОУ «СОШ с. Алымовка» - 3 (50%) / 2 (28,57%) / 1 (14,29%);
- МКОУ «Основная школа с. Коршуново» - 0 / 0 / 0;
- МКОУ «Основная школа с. Кривошапкино» - 0;
- МКОУ «Криволукская СОШ им. Героя Советского Союза Тюрнева» - 0 / 0 / 0;
- МКОУ «СОШ с. Макарово» - 0 / 2 (28,57%) / 1 (10%);
- МКОУ «Средняя школа с. Петропавловское» - 0 / 0 / 0;
- МКОУ «Средняя школа п. Юбилейный» - 3 (50%) / 1 (25%) / 0;

- кол-во обучающихся (%), которые подтвердили отметки (ОВР = ОЖ):

- МКОУ «Средняя школа №1» - 126 (38,24%) / 22 (51,16%) / 32 (58,18%);
- МКОУ «Средняя школа №3 г. Киренска» - 30 (62,5%) / 26 (76,47%) / 28 (80%);
- МКОУ «Средняя школа №5 г. Киренска» - - / 47 (75,81%) / 31 (83,78%);
- МКОУ «Средняя школа №6 г. Киренска» - 13 (54,17%) / 21 (77,78%) / 14 (87,5%);
- МКОУ «Основная школа №9 г. Киренска» - - / 2 (40%) / 0;
- МКОУ «Средняя школа п. Алексеевск» - 10 (34,48%) / 10 (58,82%) / 6 (22,22%);
- МКОУ «СОШ с. Алымовка» - 3 (50%) / 5 (71,43%) / 6 (85,71%);
- МКОУ «Основная школа с. Коршуново» - 3 (100%) / 2 (66,67%) / 1 (100%);
- МКОУ «Основная школа с. Кривошапкино» - 2 (100%);
- МКОУ «Криволукская СОШ им. Героя Советского Союза Тюрнева П.Ф.» - 9 (100%) /

6 (100%) / 9 (100%);

- МКОУ «СОШ с. Макарово» - 8 (100%) / 4 (57,14%) / 8 (80%);
- МКОУ «Средняя школа с. Петропавловское» - 2 (100%) / 1 (100%) / 3 (100%);
- МКОУ «Средняя школа п. Юбилейный» - 3 (50%) / 3 (75%) / 4 (100%);

- кол-во обучающихся (%), которые повысили отметки (ОВР > ОЖ):

- МКОУ «Средняя школа №1» - 1(1,47%) / 0 / 5 (5,09%);
- МКОУ «Средняя школа №3 г. Киренска» - 1 (2,08%) / 1 (2,94%) / 0;
- МКОУ «Средняя школа №5 г. Киренска» - - / 4 (6,45%) / 1 (2,7%);
- МКОУ «Средняя школа №6 г. Киренска» - 0 / 0 / 0;
- МКОУ «Основная школа №9 г. Киренска» - - / 0 / 0;
- МКОУ «Средняя школа п. Алексеевск» - 0 / 1 (5,88%) / 1 (3,7%);
- МКОУ «СОШ с. Алымовка» - 0 / 0 / 0;
- МКОУ «Основная школа с. Коршуново» - 0 / 1 (33,33%) / 0;
- МКОУ «Основная школа с. Кривошапкино» - 0;
- МКОУ «Криволукская СОШ им. Героя Советского Союза Тюрнева П.Ф.» - 0 / 0 / 0;
- МКОУ «СОШ с. Макарово» - 0 / 1 (14,29%) / 1 (10%);
- МКОУ «Средняя школа с. Петропавловское» - 0 / 0 / 0;
- МКОУ «Средняя школа п. Юбилейный» - 0 / 0 / 0.

По результатам можно отметить следующее:

- в МКОУ «Средняя школа №1» уменьшилось количество обучающихся, которые понизили отметки, и увеличилось количество участников, подтвердивших и повысивших отметки;
- в МКОУ «Средняя школа №3 г. Киренска» увеличилось количество обучающихся, которые подтвердили отметки, и уменьшилось количество участников, повысивших отметки;
- в МКОУ «Средняя школа №5 г. Киренска» уменьшилось количество обучающихся, которые понизили, подтвердили и понизили отметки;
- в МКОУ «Средняя школа №6 г. Киренска» уменьшилось количество участников, понизивших и подтвердивших отметки;
- в МКОУ «Основная школа №9 г. Киренска» уменьшилось количество обучающихся, которые подтвердили отметки;
- в МКОУ «Средняя школа п. Алексеевск» увеличилось количество участников, понизивших отметки, и уменьшилось количество обучающихся, которые подтвердили отметки;
- в МКОУ «СОШ с. Алымовка» уменьшилось количество участников, понизивших отметки, и увеличилось количество обучающихся, которые подтвердили отметки;
- в МКОУ «Основная школа с. Коршуново» уменьшилось количество обучающихся, которые подтвердили отметки;

- в МКОУ «Криволукская СОШ им. Героя Советского Союза Тюрнева П.Ф.» увеличилось количество участников, подтвердивших отметки;
- в МКОУ «СОШ с. Макарово» уменьшилось количество обучающихся, которые понизили и отметки, и увеличилось количество участников, подтвердивших отметки;
- в МКОУ «Средняя школа с. Петропавловское» увеличилось количество обучающихся, которые и подтвердили отметки;
- в МКОУ «Средняя школа п. Юбилейный» уменьшилось количество участников, понизивших отметки, и увеличилось количество обучающихся, которые подтвердили отметки.

В работах обучающиеся допустили ошибки в следующих заданиях (% выполнения заданий составил меньше 50%):

- на знание пунктуационных правил;
- на умения анализировать слово с точки зрения его принадлежности к той или иной части речи, определять морфологические признаки и синтаксическую роль данного слов;
- на умение правильно писать производные предлоги, устно обосновывая условия выбора написаний;
- на умение распознавать случаи нарушения грамматических норм русского литературного языка в заданных предложениях и исправлять эти нарушения;
- на умения опознавать предложения с причастным оборотом, деепричастным оборотом, обращением; находить границы причастного и деепричастного оборотов, обращения в предложении); применять знание синтаксиса в практике правописания; пунктуационные умения, а именно соблюдать изученные пунктуационные нормы в процессе письма и обосновывать выбор предложения и знаков препинания в нем, в том числе с помощью графической схемы;
- на ориентирование в содержании прочитанного текста, понимание его целостного смысла, нахождение в тексте требуемой информации (ключевых слов и словосочетаний) в подтверждение своего ответа на вопрос, на основе которых выявляется способность обучающихся строить речевое высказывание в письменной форме с учетом норм построения предложения и словоупотребления.

Весной 2023 – 2024 учебного года у обучающихся вызвали затруднения такие же задания, как и в 2022 году (№№2(2К3), 3(3.2), 6, 7(7.2), 8(8.2), 11(11.2)) и весной 2022 – 2023 учебного года (№№1(1К2), 3(3.2), 6, 7(7.2), 8(8.2), 11(11.2)).

Результаты выполнения заданий по русскому языку обучающимися 7-ых классов представлены в таблице Приложения №7.

Рекомендации:

1. Руководителям общеобразовательных организаций довести информацию об итогах всероссийской проверочной работы по русскому языку в 7 классах до всех участников

мероприятия: педагогов, обучающихся и родителей (законных представителей).

2. Администрации общеобразовательных организаций:

- провести детальный анализ результатов ВПР по предметам;
- разработать план работы по повышению качества образования в общеобразовательной организации;
- при организации и проведении педагогических советов, методических советов, методических объединений, семинаров рассмотреть проблему повышения уровня объективности оценивания знаний, умений и навыков учащихся по предметам и повышения качества образования;
- на заседаниях школьных методических объединений провести полный анализ результатов ВПР по предметам и рассмотреть возможные причины необъективности результатов и пути их устранения;
- составить перспективный план повышения квалификации педагогов, имеющих необъективные результаты по итогам проведения оценочных процедур.

3. Руководителям общеобразовательных организаций, показавшим низкие образовательные результаты, МКОУ «Средняя школа №3 г. Киренска», МКОУ «Средняя школа №6 г. Киренска», МКОУ «Основная школа №9 г. Киренска», МКОУ «Средняя школа п. Алексеевск», МКОУ «Средняя школа с. Петропавловское»:

- провести анализ результатов ВПР с целью определения проблемных полей, дефицитов в виде несформированных и сформированных на низком уровне планируемых результатов;
- включать в состав учебных занятий для проведения текущей, тематической и промежуточной оценки обучающихся задания для оценки несформированных умений, видов деятельности;
- составить перспективный план повышения квалификации педагогов, обучающиеся которых показывают низкие образовательные результаты;
- обеспечить персональный контроль деятельности педагогов, обучающиеся которых показали низкий уровень качества выполнения проверочной работы.

4. Руководителю районного методического объединения учителей русского языка и литературы Бутузовой И.А. на заседании методического объединения:

- проанализировать результаты и задания проверочной работы по русскому языку;
- организовать проведение методических заседаний по вопросам подготовки и проведения ВПР, по системе оценивания, структуре и содержанию проверочных работ, анализу возможных причин необъективности результатов и низких результатов ВПР, выявления проблемных зон.

5. Учителям русского языка и литературы спланировать работу по устранению пробелов в знаниях обучающихся:

- проанализировать с обучающимися работы с точки зрения их содержания и формы

выполнения;

- спланировать по результатам анализа коррекционную работу по устранению выявленных пробелов у обучающихся;
- повторить материал по разделам и темам:
 - «Лингвистика как наука о языке»: «Основные разделы лингвистики»;
 - «Фонетика и графика как разделы лингвистики», «Звук как единица языка», «Система гласных звуков», «Система согласных звуков», «Элементы фонетической транскрипции», «Способы обозначения мягкости согласных»;
 - «Орфография как раздел лингвистики», «Правописание разделительных **ъ** и **ь**», «Правописание и – **ы** после **ц**»;
 - «Морфемика как раздел лингвистики»: Морфемика как минимальная значимая единица языка», «Виды морфем», «Чередование звуков в морфемах»;
 - «Словообразование», «Разбор слова по составу и словообразовательный разбор слова»;
 - «Морфология», «Части речи. Морфологический разбор слов», «Служебные части речи», «Причастный оборот и знаки препинания при причастном обороте», «Деепричастный оборот и знаки препинания при деепричастном обороте»;
- включать в содержание уроков задания, вызвавшие наибольшие трудности у обучающихся;
- оптимизировать методы, организационные формы и средства обучения;
- проводить индивидуальные консультации, дополнительные занятия по устранению пробелов в знаниях обучающихся.

Начальник управления образования
администрации Киренского муниципального района:



О.П. Звягинцева

Исп. Спиридонова Наталья Александровна, методист МКУ «Центр развития образования»
Тел.: 8(39568) 4-35-94, e-mail: cro@38kir.ru, natalijaspiri@yandex.ru
Дело № 01-08-08

Таблица «Результаты ВПР по русскому языку»

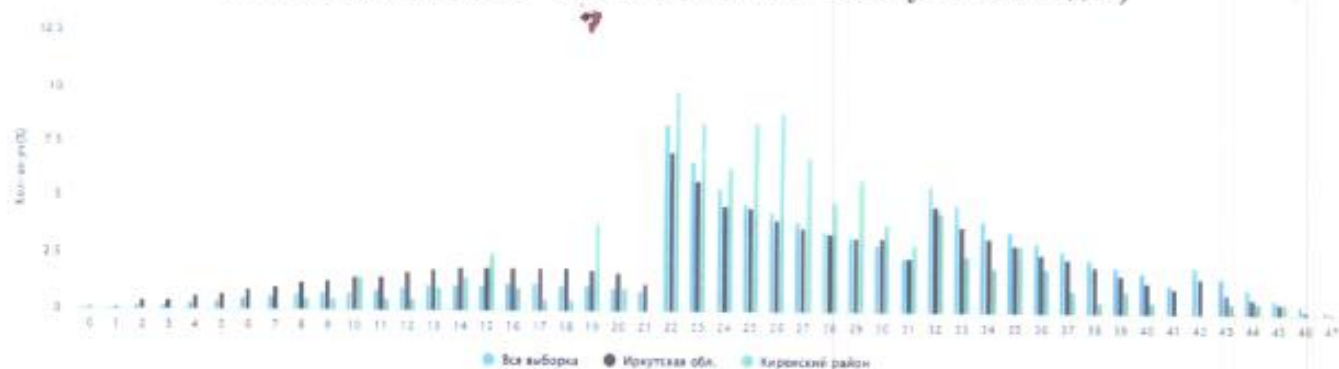
№ п/п	Наименование общеобразовательных организаций	Кол-во обуч-ся	«5»	«4»	«3»	«2»	СО	КО	Средний балл
1	МКОУ «Средняя школа №1»	68/	0	11	50	7	89,7%	16%	3,1
		43/	1	11	23	8	81%	28%	3,1
		55	4	19	28	4	93%	42%	3,4
2	МКОУ «Средняя школа №3 г. Киренска»	48/	3	9	24	12	75%	25%	3,3
		34/	1	5	20	8	76%	18%	2,97
		35	2	7	17	9	74%	26%	3,1
3	МКОУ «Средняя школа №5 г. Киренска»	44/	3	9	22	10	77%	27%	3,1
		62/	7	20	29	6	90%	44%	3,5
		37	3	16	15	3	92%	51%	3,5
4	МКОУ «Средняя школа №6 г. Киренска»	24/	0	3	13	8	67%	13%	2,8
		27/	0	10	14	3	89%	37%	3,3
		16	2	3	9	2	88%	31%	3,3
5	МКОУ «Основная школа №9 г. Киренска»	0/							
		5/	0	0	3	2	60%	0%	2,6
		3	0	0	0	3	0%	0%	2
6	МКОУ «Средняя школа п. Алексеевск»	29/	0	3	24	2	93%	10%	3
		17/	0	7	7	3	82%	41%	3,2
		27	0	4	12	11	59%	15%	2,7
7	МКОУ «СОШ с. Алымовка»	6/	0	1	3	2	67%	17%	2,8
		7/	0	3	2	2	71%	43%	3,1
		7	0	4	2	1	86%	57%	3,4
8	МКОУ «Основная школа с. Коршуново»	3/	0	2	1	0	100%	67%	3,7
		3/	0	3	0	0	100%	100%	4
		1	0	1	0	0	100%	100%	4
9	МКОУ «Основная школа с. Кривошапкино»	2	0	1	1	0	100%	50%	3,5
10	МКОУ «Криволукская СОШ им. Героя Советского Союза Тюрнева П.Ф.»	9/	0	5	4	0	100%	56%	4
		6/	0	2	4	0	100%	33%	3,3
		9	0	6	3	0	100%	67%	3,7
11	МКОУ «СОШ с. Макарово»	8/	0	0	8	0	100%	0%	3
		7/	0	3	3	1	86%	43%	3,3
		10	0	5	3	2	80%	50%	3,3
12	МКОУ «Средняя школа с. Петропавловское»	2/	0	0	2	0	100%	0%	3
		1/	0	1	0	0	100%	100%	4
		3	0	1	2	0	100%	33%	3,3
13	МКОУ «Средняя школа п. Юбилейный»	6/	0	0	6	0	100%	0%	3
		4/	0	1	3	0	100%	25%	3,3
		4	0	3	1	0	100%	75%	3,8
По району 2022 (весна 2021 – 2022 и		247	6	43	157	41	83%	19,8%	3,1

осень 2022- 2023 уч.г.)								
весна 2022 – 2023 уч.г.	216	9	66	108	33	85%	35%	3,2
весна 2023 – 2024 уч.г.	209	11	70	93	35	83%	39%	3,2

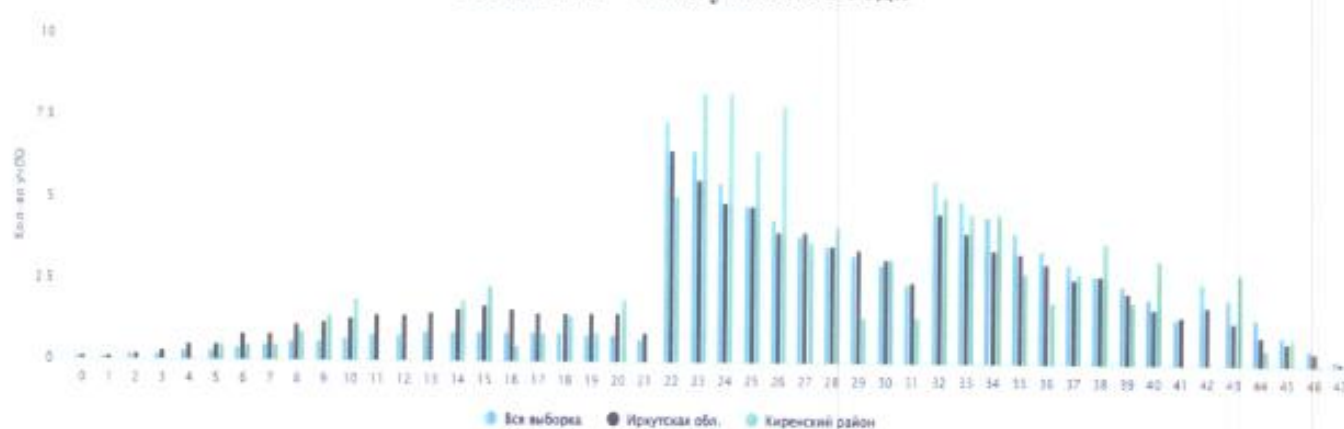
Таблица «Статистика по отметкам»

Группы участников	Кол-во обуч-ся	Распределение групп баллов в %			
		«2»	«3»	«4»	«5»
Вся выборка	1276787/	16,32	45,96	31,54	6,18
	769226/	13,04	44,93	34,37	7,66
	750036	11,73	44,79	35,2	8,28
Иркутская область	27309/	27,29	42,73	26,07	3,92
	23444/	22,97	42,49	29,21	5,33
	22887	20,16	42,55	31,49	5,8
Киренский муниципальный район	247/	15,27	66,5	16,75	1,48
	216/	15,28	50	30,56	4,17
	209	16,75	44,5	33,49	5,26

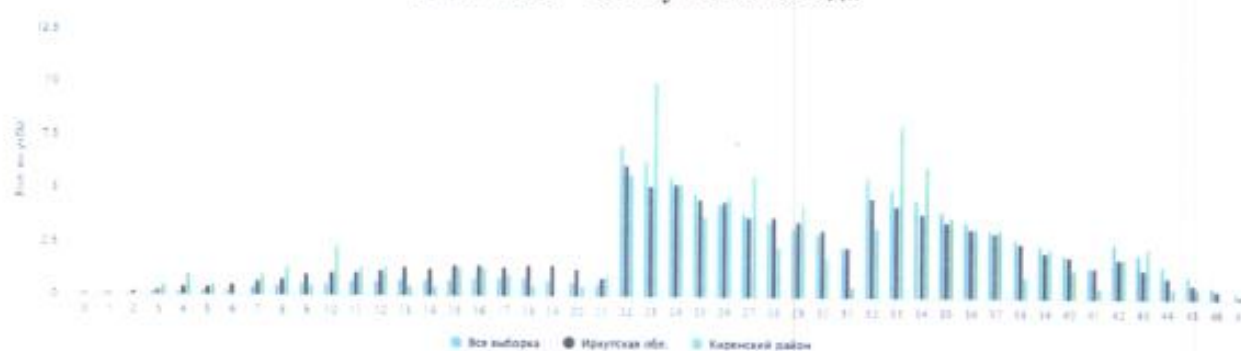
Гистограмма «Распределение первичных баллов»
2022 год (весна 2021 – 2022 и осень 2022 – 2023 учебных годов)



весна 2022 – 2023 учебного года

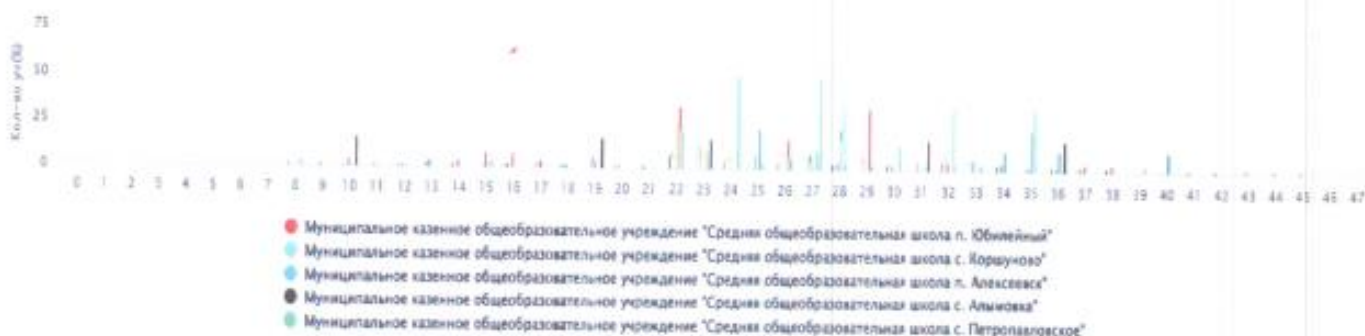


весна 2023 – 2024 учебного года

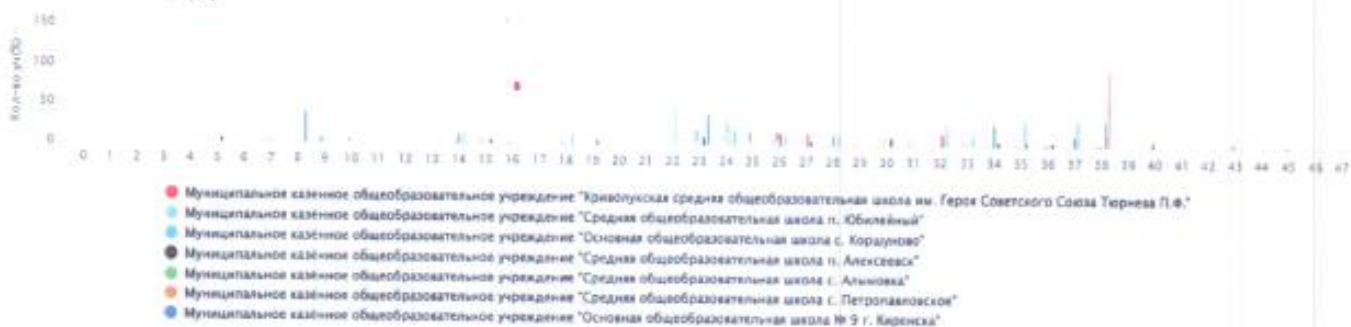


Гистограмма «Распределение первичных баллов»

2022 год



весна 2022 – 2023 учебного года



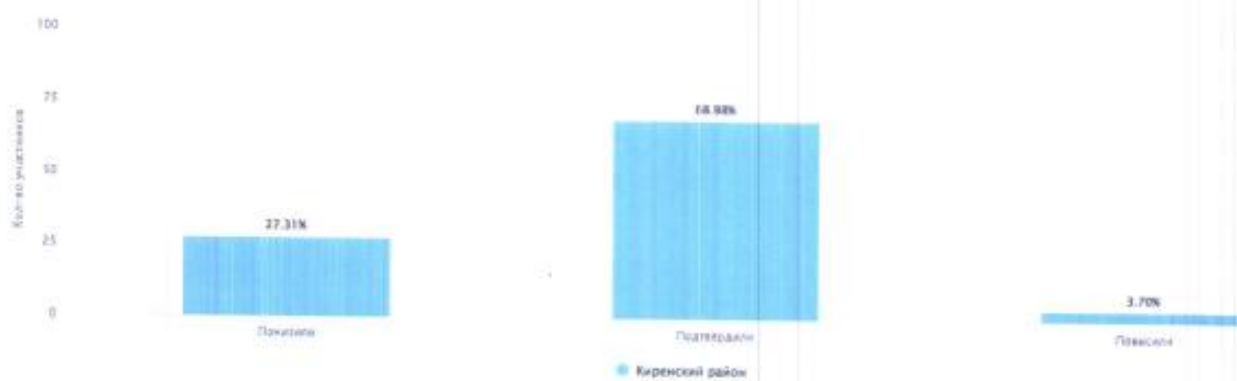
весна 2023 – 2024 учебного года



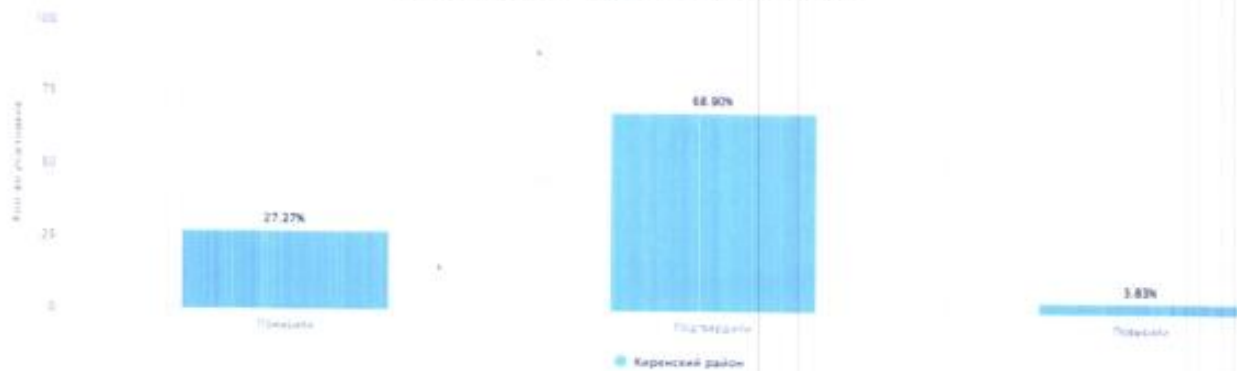
**Гистограмма «Соответствие отметок за выполненную работу и отметок по журналу»
2022 год (весна 2021 – 2022 и осень 2022 – 2023 учебных годов)**



весна 2022 – 2023 учебного года



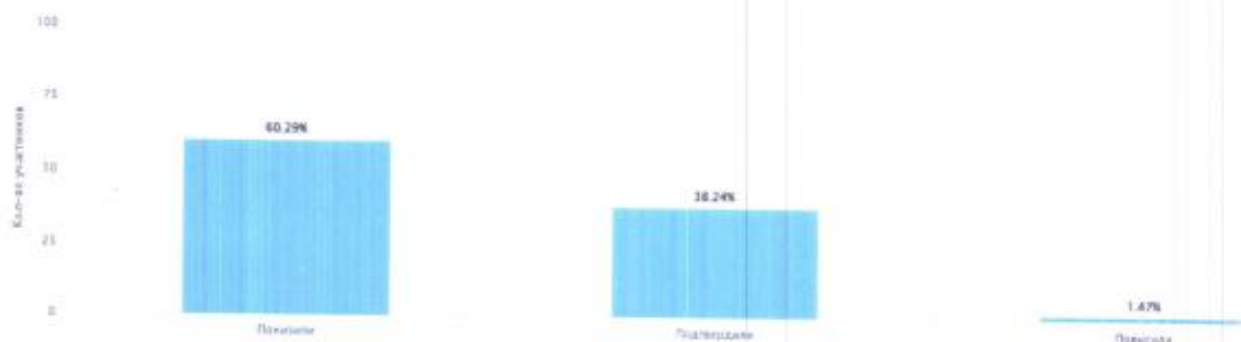
весна 2023 – 2024 учебного года



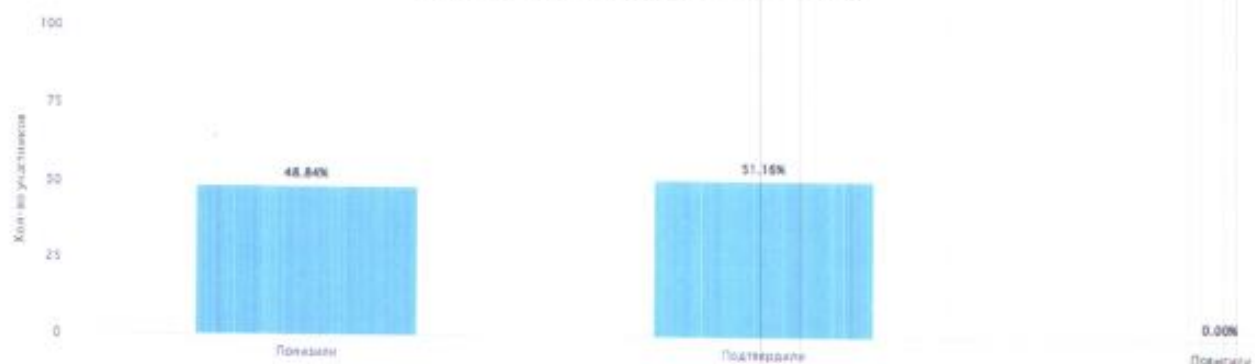
Гистограмма «Соответствие отметок за выполненную работу и отметок по журналу»

МКОУ «Средняя школа №1»

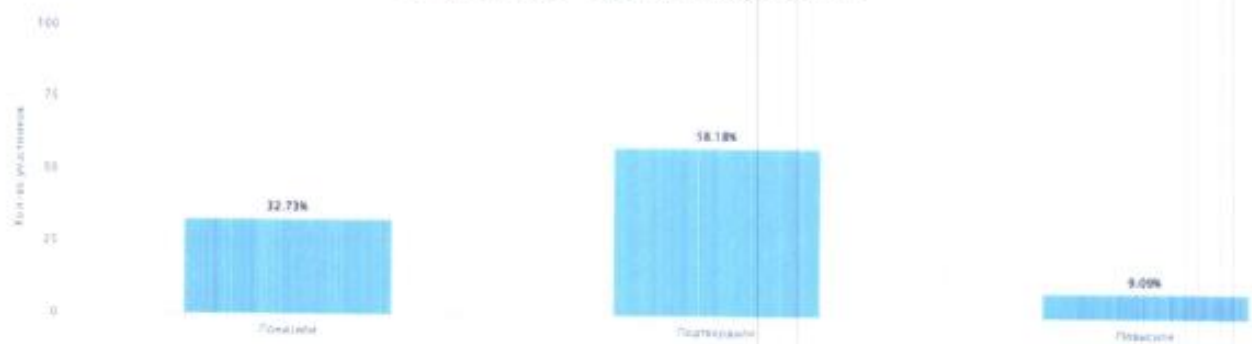
2022 год



весна 2022 – 2023 учебного года



весна 2023 – 2024 учебного года

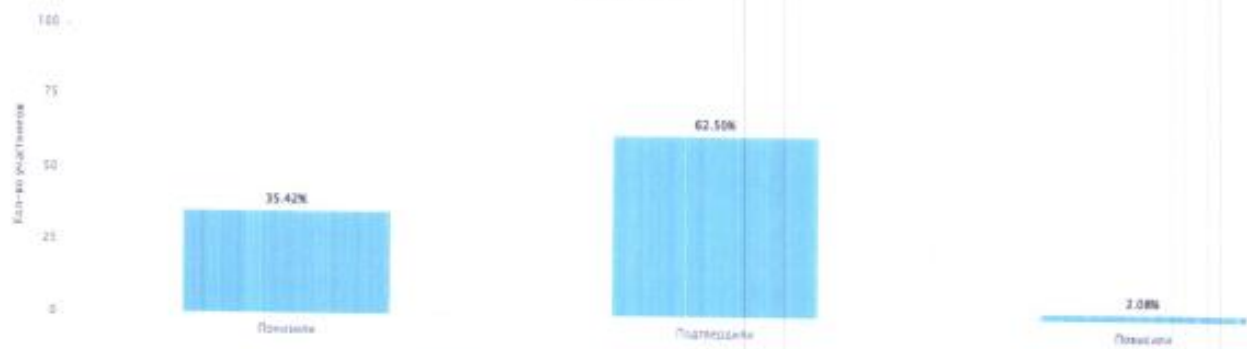


Муниципальное казенное общеобразовательное учреждение "Средняя общеобразовательная школа №1 г. Хиренки"

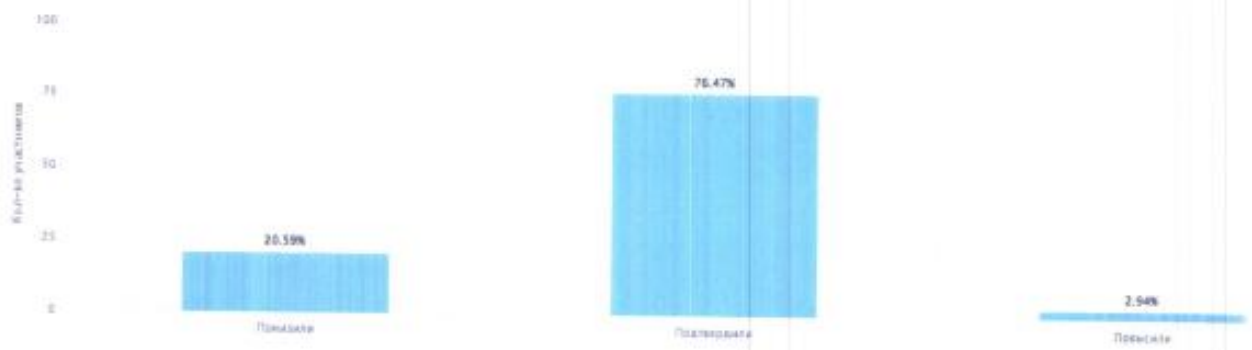
100

МКОУ «Средняя школа №3 г. Киренска»

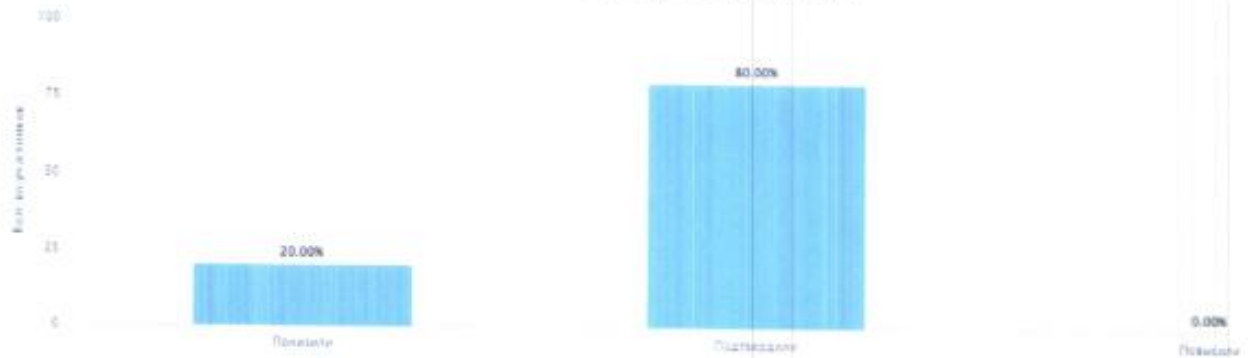
2022 год



весна 2022 – 2023 учебного года



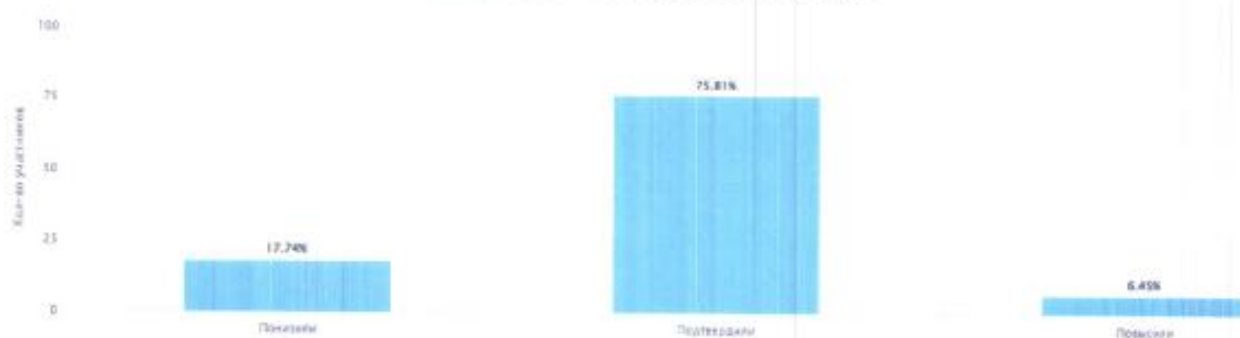
весна 2023 – 2024 учебного года



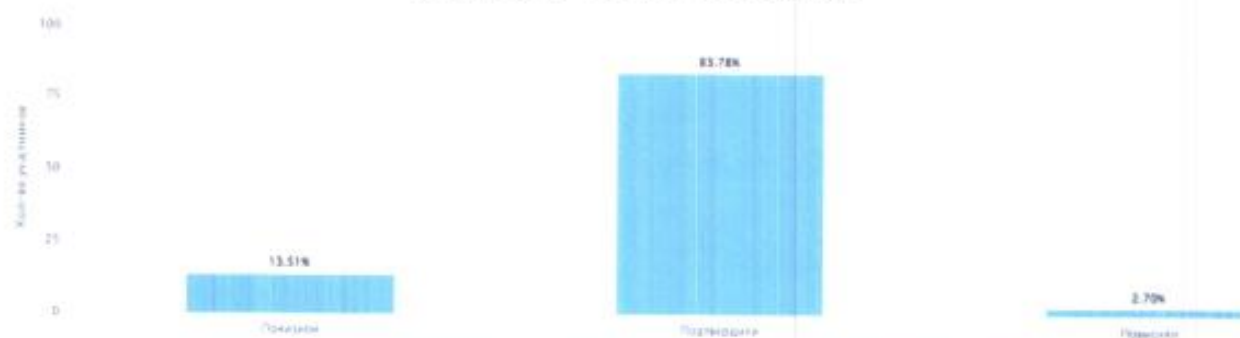
Муниципальное казенное общеобразовательное учреждение «Средняя общеобразовательная школа № 3 г. Киренска»

МКОУ «Средняя школа №5 г. Киренска»

весна 2022 – 2023 учебного года



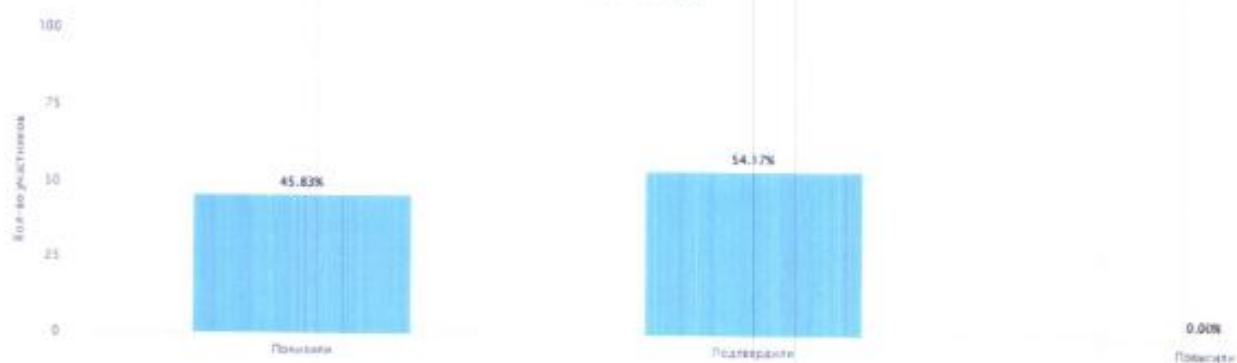
весна 2023 – 2024 учебного года



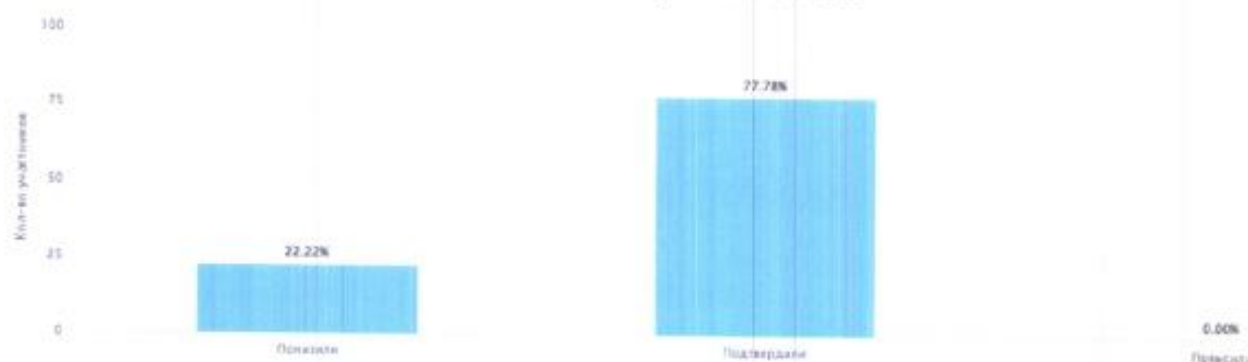
Муниципальное казённое общеобразовательное учреждение "Средняя общеобразовательная школа № 5 г. Киренска"

МКОУ «Средняя школа №6 г. Киренска»

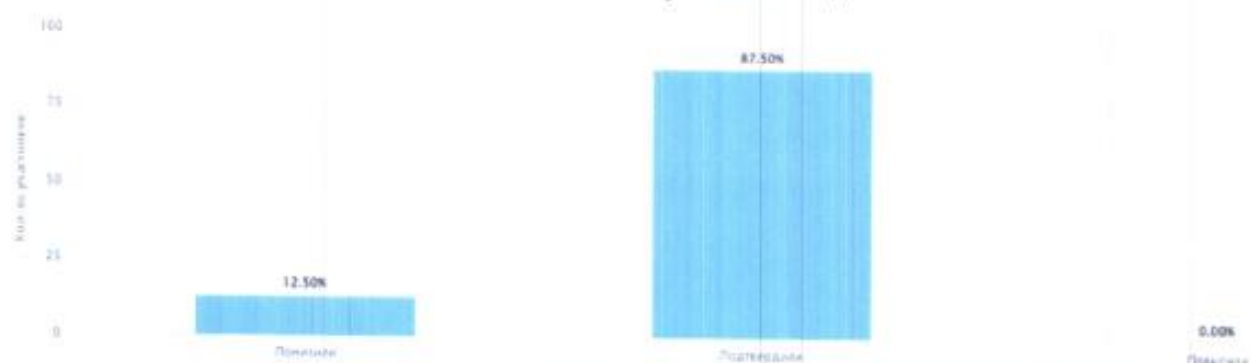
2022 год



весна 2022 – 2023 учебного года



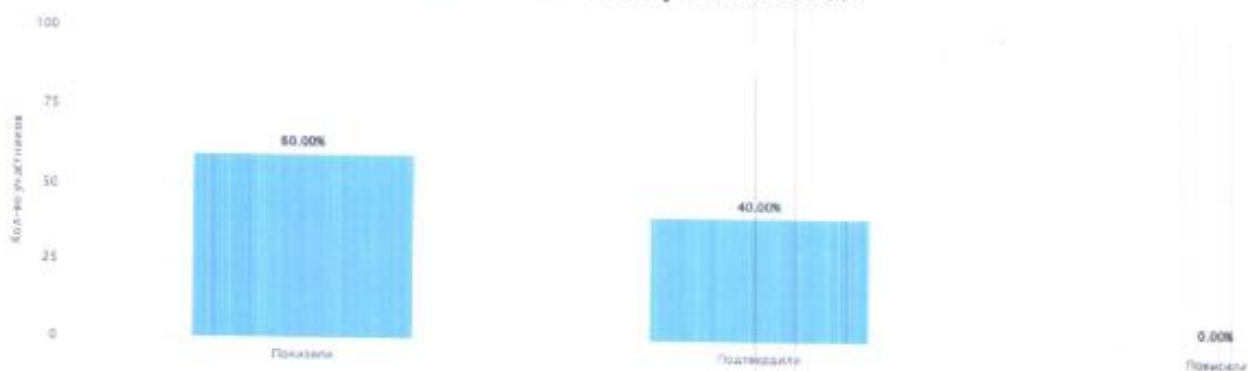
весна 2023 – 2024 учебного года



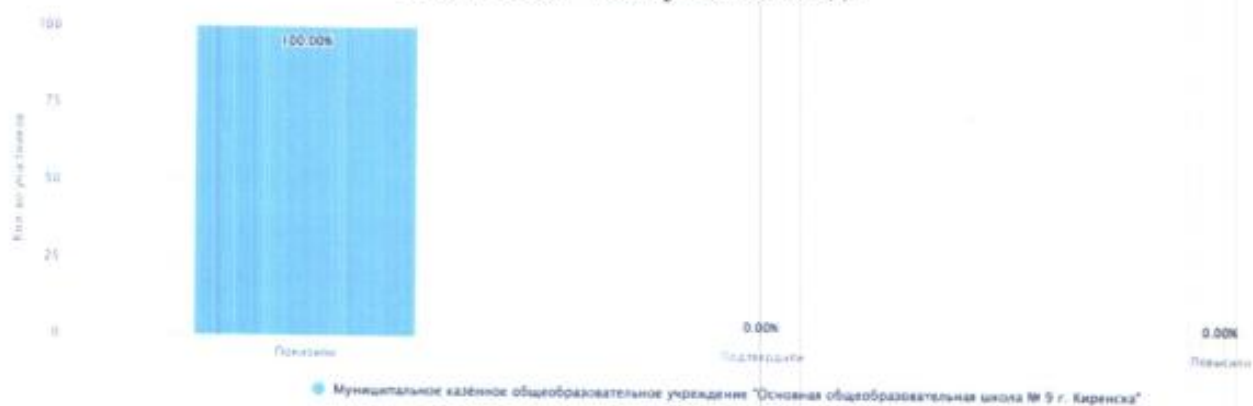
Муниципальное казенное общеобразовательное учреждение «Средняя общеобразовательная школа № 6 г. Киренска»

МКОУ «Основная школа №9 г. Киренска»

весна 2022 – 2023 учебного года



весна 2023 – 2024 учебного года

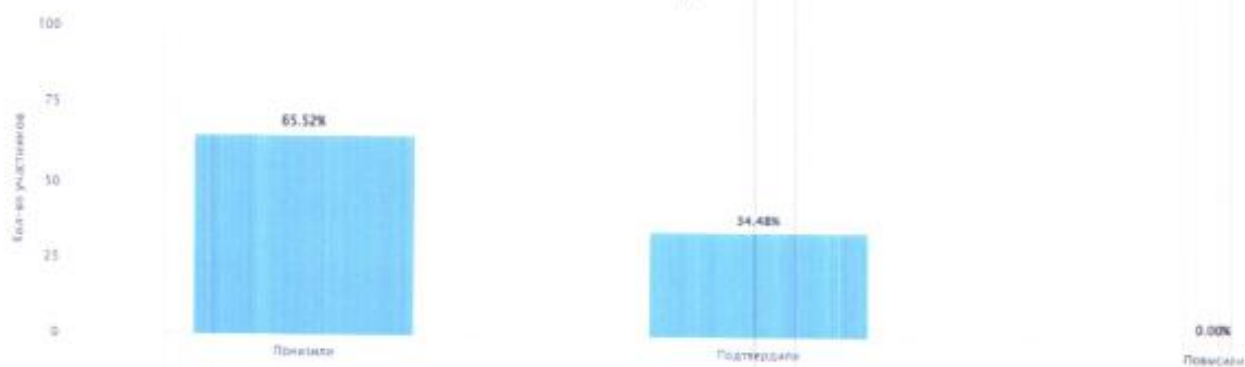


Муниципальное казенное общеобразовательное учреждение «Основная общеобразовательная школа № 9 г. Киренска»

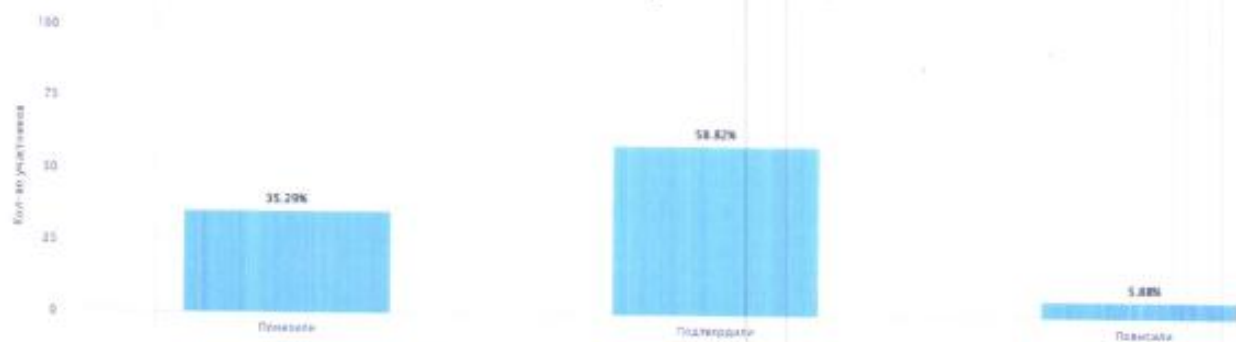
И
С

МКОУ «Средняя школа п. Алексеевск»

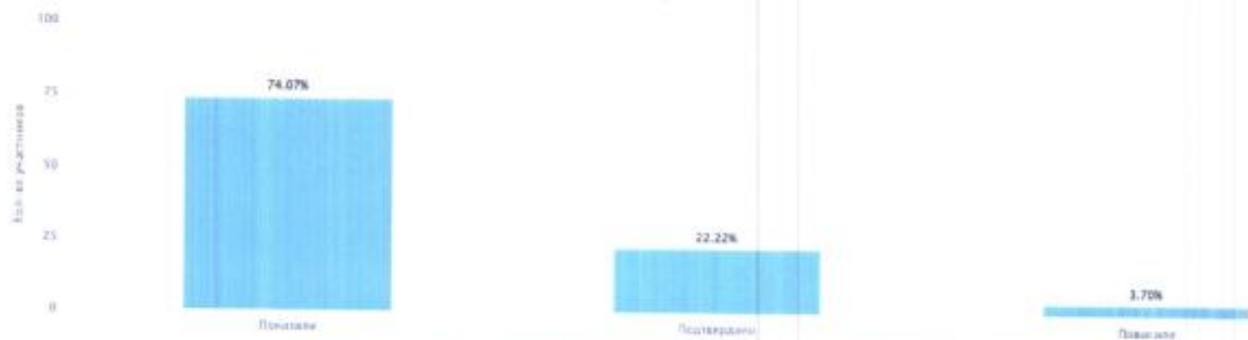
2022 год



весна 2022 – 2023 учебного года



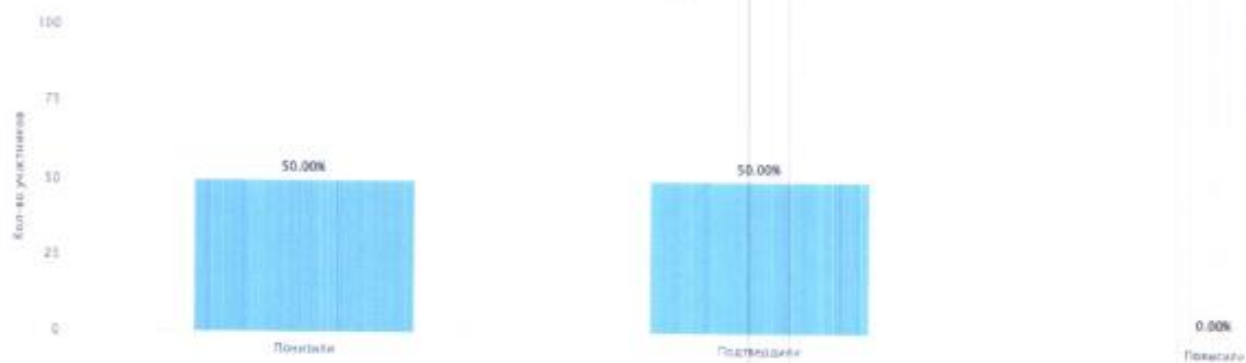
весна 2023 – 2024 учебного года



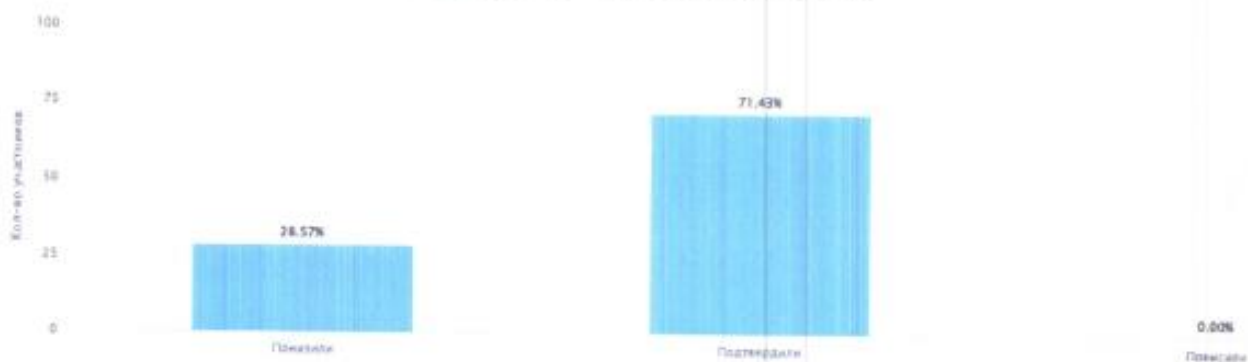
Муниципальное казенное общеобразовательное учреждение «Средняя общеобразовательная школа п. Алексеевск»

МКОУ «СОШ с. Алымовка»

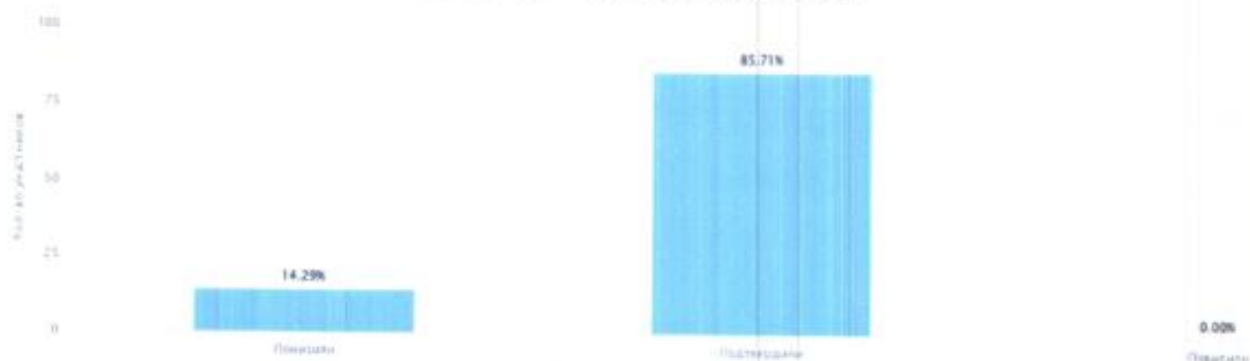
2022 год



весна 2022 – 2023 учебного года



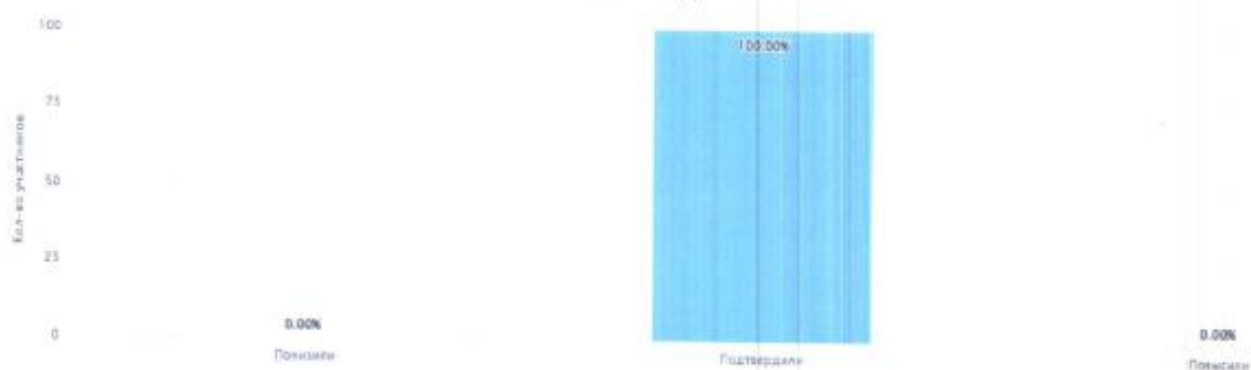
весна 2023 – 2024 учебного года



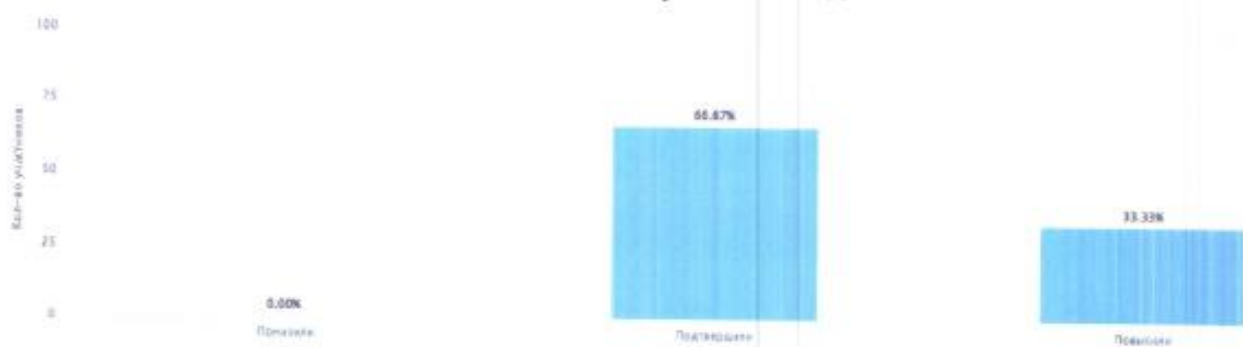
Муниципальное казенное общеобразовательное учреждение "Средняя общеобразовательная школа с. Алымовка"

МКОУ «Основная школа с. Коршуново»

2022 год



весна 2022 – 2023 учебного года

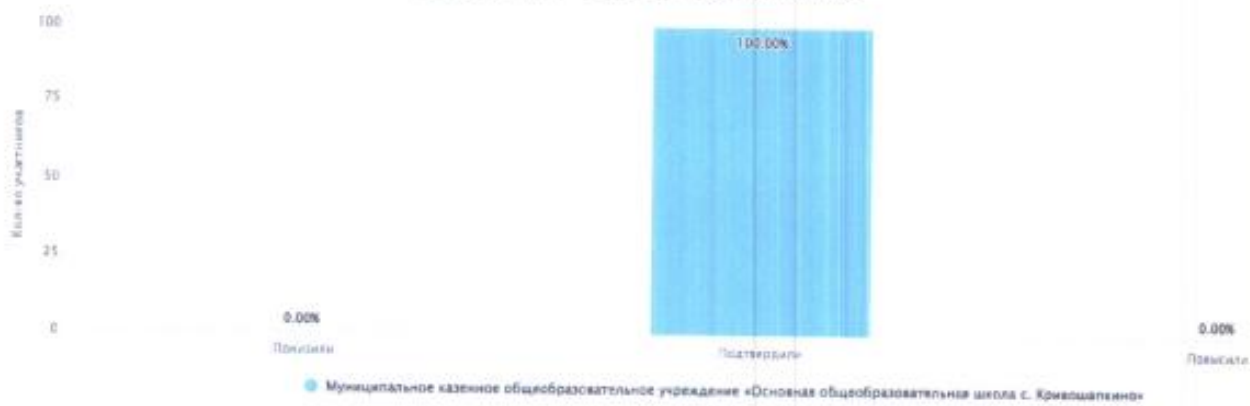


весна 2023 – 2024 учебного года



Муниципальное казенное общеобразовательное учреждение «Основная общеобразовательная школа с. Коршуново»

МКОУ «Основная школа с. Кривошапкино»
весна 2023 – 2024 учебного года



МКОУ «Криволукская СОШ им. Героя Советского Союза Тюрнева П.Ф.»

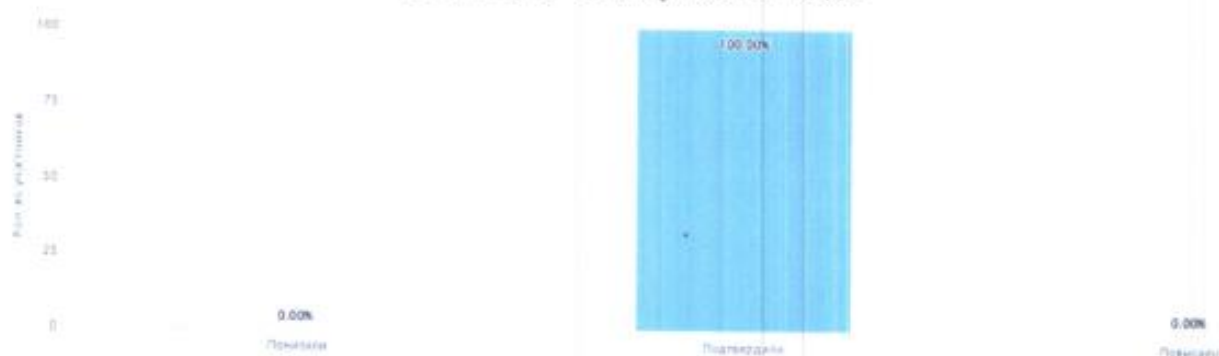
2022 год



весна 2022 – 2023 учебного года



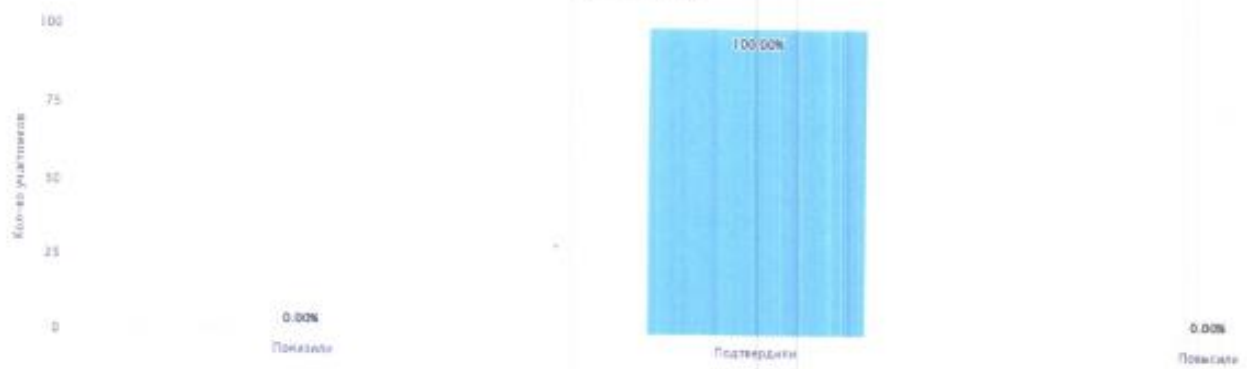
весна 2023 – 2024 учебного года



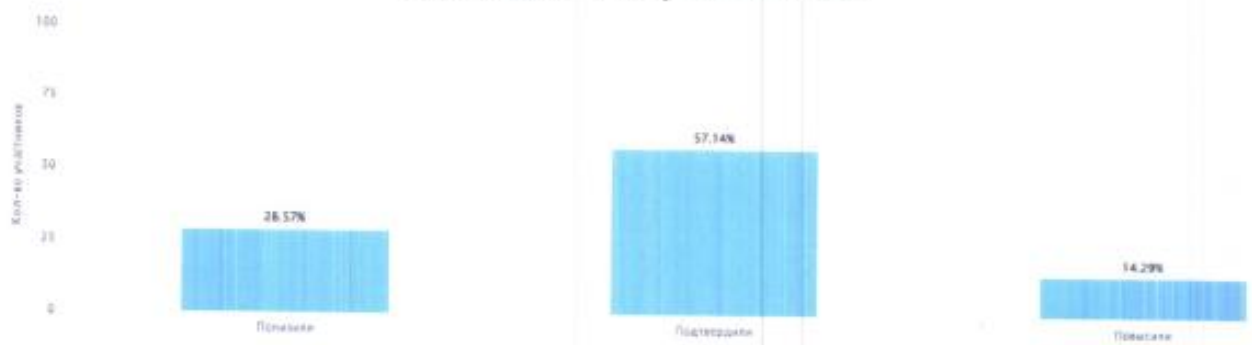
● Муниципальное казенное общеобразовательное учреждение «Криволукская средняя общеобразовательная школа им. Героя Советского Союза Тюрнева П.Ф.»

МКОУ «СОШ с. Макарово»

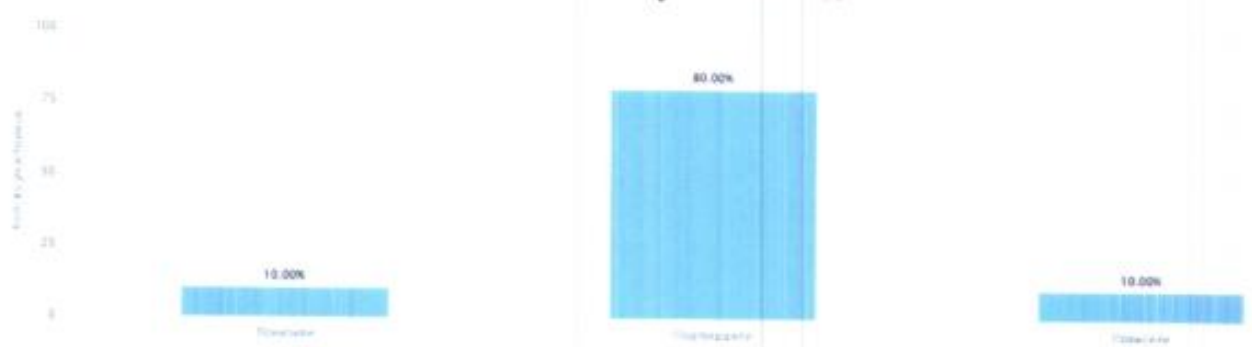
2022 год



весна 2022 – 2023 учебного года



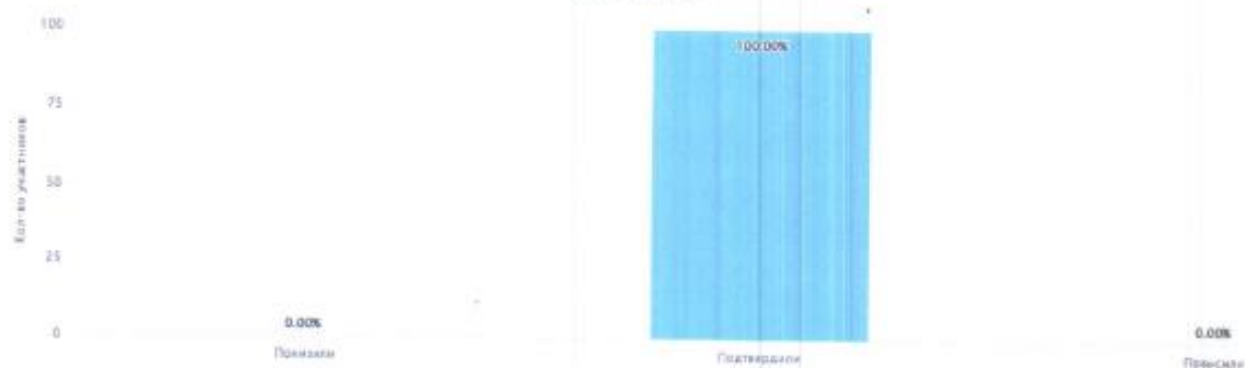
весна 2023 – 2024 учебного года



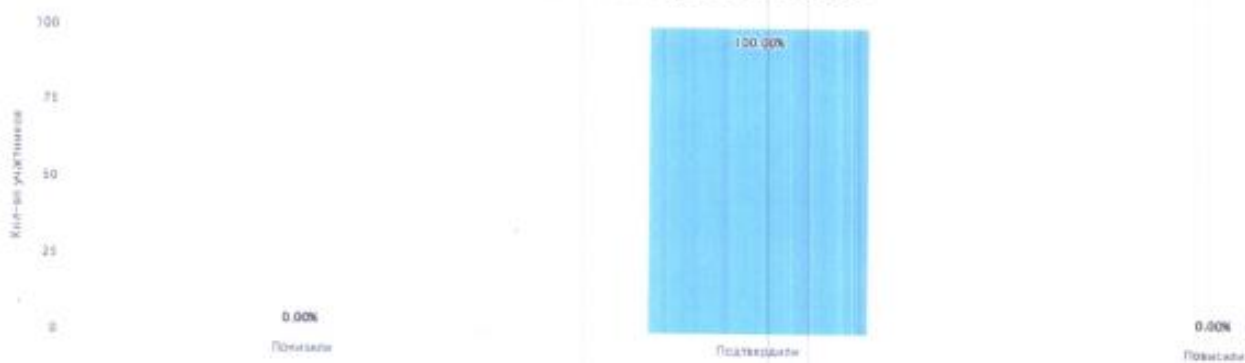
Муниципальное казенное общеобразовательное учреждение "Средняя общеобразовательная школа с. Макарово"

МКОУ «Средняя школа с. Петропавловское»

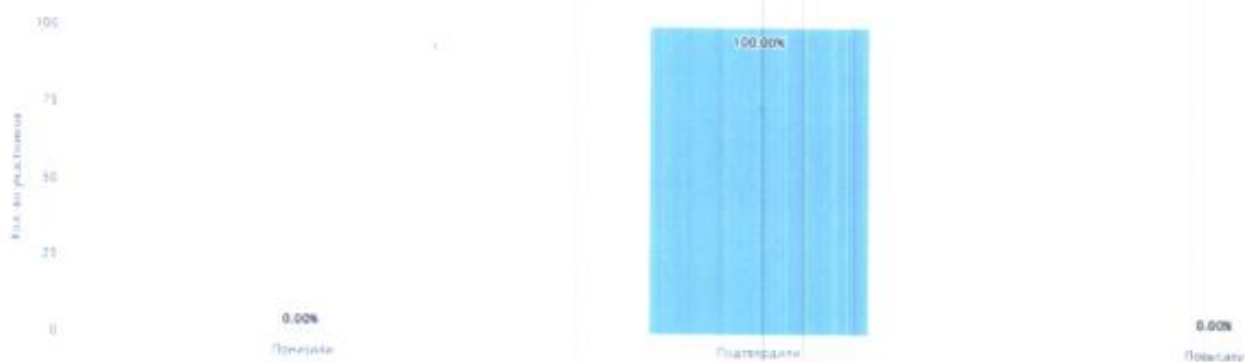
2022 год



весна 2022 – 2023 учебного года



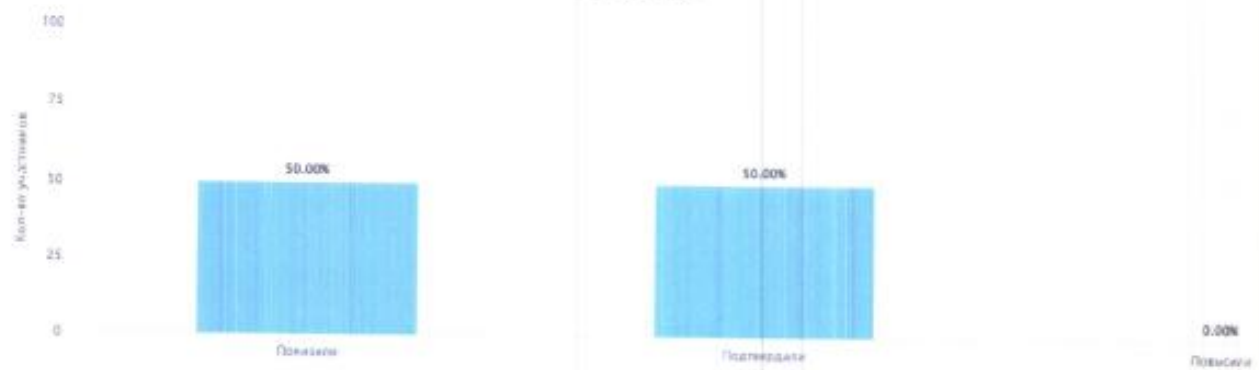
весна 2023 – 2024 учебного года



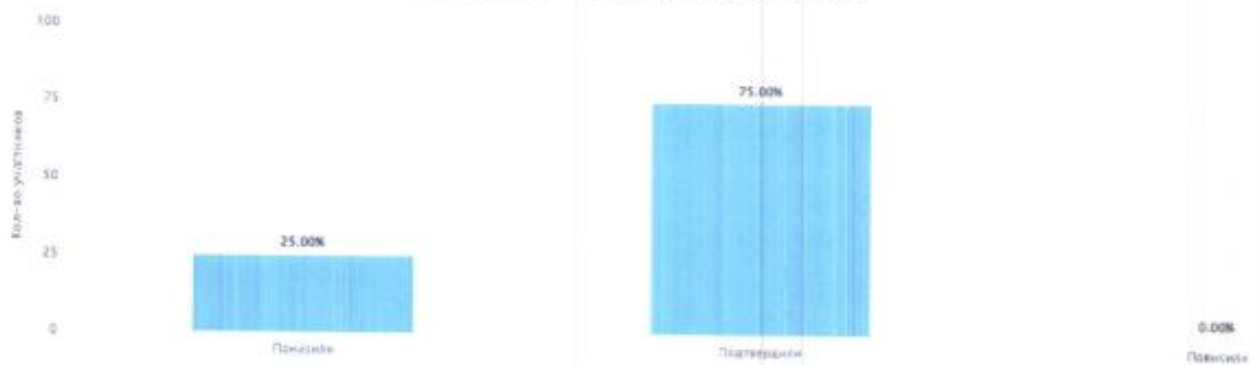
Муниципальное казенное общеобразовательное учреждение "Средняя общеобразовательная школа с. Петропавловское"

МКОУ «Средняя школа п. Юбилейный»

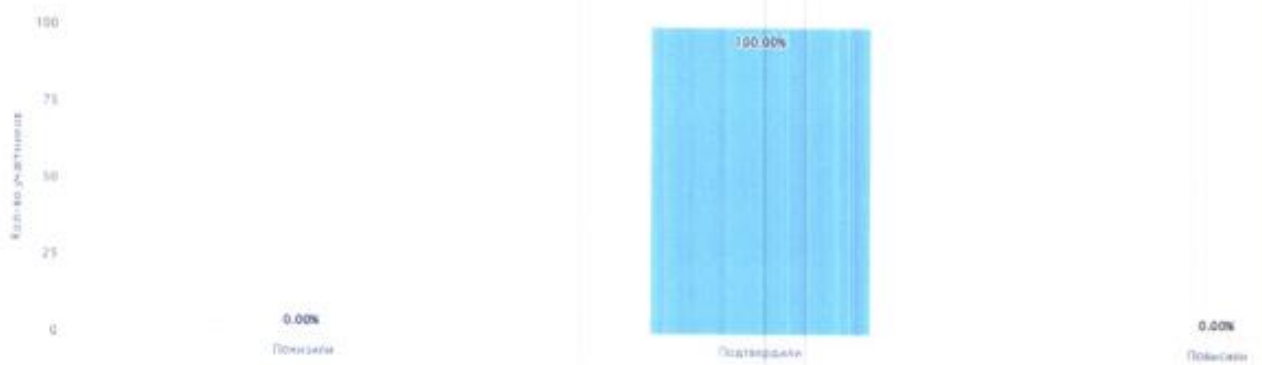
2022 год



весна 2022 – 2023 учебного года



весна 2023 – 2024 учебного года



Муниципальное казённое общеобразовательное учреждение «Средняя общеобразовательная школа п. Юбилейный»

Таблица «Выполнение заданий»

2022 год (весна 2021 – 2022 и осень 2022 – 2023 учебных годов)

Группы участников	Кол-во обуч-ся	№ задания / кол-во баллов																									
		1К 1	1К 2	1К 3	2К 1	2К 2	2К 3	2К 4	3,1	3,2	4,1	4,2	5	6	7,1	7,2	8,1	8,2	9	10	11, 1	11, 2	12	13, 1	13, 2	14	
		4	3	2	3	3	3	3	1	1	1	1	2	2	1	1	2	1	2	1	2	2	3	1	1	1	2
Вся выборка	1276 787	61, 73	49, 15	92, 87	79, 55	56, 05	47, 17	58, 19	56, 46	46, 57	59, 3	58, 24	71, 84	42, 95	64, 36	46, 56	69, 9	50, 41	53, 04	62, 56	57, 26	39, 33	73, 39	61, 94	52, 01	64, 39	
Иркутская область	2730 9	54, 94	44, 1	92, 84	77, 76	52, 41	41, 69	52, 16	49, 65	39, 58	50, 62	50, 27	66, 88	37, 75	58, 49	40, 98	67, 33	44, 45	47, 14	56, 15	52, 27	36, 58	69, 07	57, 83	47, 06	61, 31	
Киренский район	203	60, 22	55, 67	94, 83	92, 12	47, 45	43, 02	51, 4	51, 23	37, 93	39, 9	37, 44	71, 67	37, 19	60, 59	31, 53	64, 53	32, 02	43, 84	61, 08	44, 83	30, 38	81, 77	61, 58	48, 28	62, 81	
МКОУ «Средняя школа №1»	68	58, 82	74, 51	96, 32	92, 16	27, 45	46, 57	55, 39	50	33, 82	23, 53	22, 06	68, 38	46, 32	69, 12	26, 47	61, 76	30, 88	55, 88	67, 65	63, 97	25, 49	80, 88	52, 94	52, 94	74, 26	
МКОУ «Средняя школа №3 г. Киренска»	48	54, 17	20, 14	98, 96	87, 5	59, 72	50	47, 22	56, 25	31, 25	66, 67	60, 42	64, 58	33, 33	66, 67	43, 75	56, 25	37, 5	66, 67	29, 17	48, 96	39, 58	97, 92	60, 42	20, 83	57, 29	
МКОУ «Средняя школа №6 г. Киренска»	24	44, 79	47, 22	85, 42	95, 83	68, 06	16, 67	8,3 3	37, 5	37, 5	20, 83	20, 83	66, 67	60, 42	70, 83	33, 33	79, 17	12, 5	20, 83	91, 67	22, 92	20, 83	91, 67	95, 83	91, 67	35, 42	
МКОУ «Средняя школа п. Алексеевск»	29	96, 55	95, 4	87, 93	96, 55	24, 14	37, 93	67, 82	48, 28	48, 28	44, 83	44, 83	96, 55	15, 52	27, 59	10, 34	65, 52	31, 03	10, 34	62, 07	12, 07	20, 69	58, 62	37, 93	34, 48	60, 34	
МКОУ «СОШ с. Алымовка	6	62, 5	44, 44	10 0	10 0	77, 78	27, 78	50	33, 33	33, 33	50	50	50	8,3 3	50	0	66, 67	16, 67	25	66, 67	41, 67	22, 22	33, 33	33, 33	16, 67	10 0	
МКОУ «Основная школа с.	3	83, 33	77, 78	83, 33	10 0	44, 44	10 0	77, 78	0	66, 67	66, 67	66, 67	10 0	0	10 0	10 0	10 0	10 0	16, 67	0	50	33, 33	10 0	10 0	33, 33	50	

Коршуново »																											
МКОУ «Криволук ская СОШ им. Героя Советского Союза Тюрнева П.Ф.»	9	66, 67	33, 33	10 0	70, 37	55, 56	62, 96	70, 37	88, 89	66, 67	55, 56	44, 44	55, 56	55, 56	77, 78	55, 56	94, 44	44, 44	77, 78	88, 89	61, 11	66, 67	10 0	88, 89	88, 89	72, 22	
МКОУ «СОШ с. Макарово»	8	25	54, 17	10 0	10 0	87, 5	29, 17	70, 83	75	25	12, 5	12, 5	75	31, 25	50	50	37, 5	37, 5	0	87, 5	31, 25	29, 17	87, 5	75	50	75	
МКОУ «Средняя школа с. Петропавл овское»	2	75	66, 67	10 0	10 0	83, 33	83, 33	66, 67	50	0	50	50	75	50	0	0	10 0	50	0	50	0	0	10 0	50	0	0	
МКОУ «Средняя школа п. Юбилейны й»	6	29, 17	0	10 0	10 0	10 0	38, 89	61, 11	50	66, 67	50	50	91, 67	0	33, 33	33, 33	58, 33	33, 33	33, 33	66, 67	50	61, 11	33, 33	10 0	10 0	58, 33	

весна 2022 – 2023 учебного года

Группы участников	Кол-во обучающихся	№ задания / кол-во баллов																								
		1К 1	1К 2	1К 3	2К 1	2К 2	2К 3	2К 4	3,1	3,2	4,1	4,2	5	6	7,1	7,2	8,1	8,2	9	10	11, 1	11, 2	12	13, 1	13, 2	14
		4	3	2	3	3	3	3	1	1	1	1	2	2	1	1	2	1	2	1	2	3	1	1	1	2
Вся выборка	769 226	61,89	49,91	93,34	83,37	62,89	49,77	60,52	59,63	50,71	61,76	60,98	73,57	46,1	65,37	48,56	72,19	52,87	53,89	63,95	58,31	40,16	74,71	62,93	52,97	65,37
Иркутская область	234 44	56,29	44,25	93,57	81,11	58,74	45,54	53,75	51,95	44,03	56,82	58,12	69,23	41,03	60,17	44,86	70,43	49,02	47,59	58,77	54,06	36,7	70,73	59,29	48,09	64,06
Киренский район	216	54,4	43,52	91,2	83,64	68,52	51,08	45,37	59,26	45,83	60,19	57,87	72,45	42,82	62,96	36,57	76,39	44,44	46,99	66,2	52,08	38,58	74,54	69,91	55,56	67,36
МКОУ «Средняя школа №1»	43	64,53	71,32	94,19	81,4	42,64	29,46	54,26	53,49	39,53	46,51	37,21	72,09	30,23	48,84	25,58	68,6	39,53	59,3	53,49	51,16	52,71	86,05	48,84	30,23	74,42
МКОУ «Средняя школа №3 г. Киренска»	34	41,18	25,49	97,06	51,96	50	42,16	25,49	41,18	32,35	41,18	41,18	48,53	33,82	58,82	32,35	70,59	44,12	57,35	67,65	63,24	43,14	58,82	67,65	55,88	73,53
МКОУ «Средняя школа №5 г. Киренска»	62	54,03	46,77	88,71	91,4	89,78	73,12	37,1	74,19	58,06	79,03	72,58	86,29	45,97	72,58	37,1	87,9	48,39	48,39	79,03	56,45	37,1	85,48	82,26	62,9	60,48
МКОУ «Средняя школа №6 г. Киренска»	27	59,26	25,93	94,44	10,0	87,65	34,57	33,33	74,07	59,26	74,07	74,07	83,33	51,85	81,48	59,26	87,04	51,85	18,52	74,07	38,89	17,28	62,96	88,89	77,78	53,7
МКОУ «Основная школа №9 г. Киренска»	5	60	53,33	70	40	40	46,67	20	0	0	40	0	40	20	40	0	20	0	30	40	40	13,33	20	60	40	80
МКОУ «Средняя школа п. Алексеевск	17	52,94	47,06	94,12	94,12	45,1	74,51	66,67	58,82	41,18	58,82	64,71	76,47	58,82	82,35	52,94	67,65	35,29	32,35	58,82	35,29	23,53	64,71	82,35	76,47	70,59

»																										
МКОУ «СОШ с. Алымовка	7	53,57	4,76	71,43	100	80,95	38,1	95,24	42,86	14,29	57,14	57,14	85,71	71,43	42,86	28,57	85,71	42,86	35,71	57,14	21,43	19,05	57,14	57,14	28,57	78,57
МКОУ «Основная школа с. Коршуново»	3	91,67	44,44	83,33	100	100	100	100	100	100	100	100	16,67	0	100	66,67	100	100	50	100	100	55,56	100	100	100	16,67
МКОУ «Криволукская СОШ им. Героя Советского Союза Тюрнева П.Ф.»	6	37,5	44,44	100	88,89	61,11	11,11	100	66,67	66,67	33,33	83,33	50	66,67	50	33,33	100	66,67	50	50	33,33	38,89	100	33,33	33,33	83,33
МКОУ «СОШ с. Макарово»	7	53,57	47,62	78,57	85,71	95,24	57,14	47,62	57,14	42,86	71,43	71,43	64,29	50	0	0	42,86	14,29	64,29	42,86	85,71	61,9	57,14	42,86	42,86	85,71
МКОУ «Средняя школа с. Петропавловское»	1	50	33,33	100	100	100	100	66,67	100	100	100	100	50	50	100	100	100	100	50	100	100	100	100	100	100	50
МКОУ «Средняя школа п. Юбилейный»	4	31,25	0	87,5	100	91,67	58,33	50	0	0	0	25	87,5	37,5	50	50	50	50	62,5	50	50	75	100	50	50	75

весна 2023– 2024 учебного года

Группы участников	Кол-во обучающихся	№ задания / кол-во баллов																								
		1К 1	1К 2	1К 3	2К 1	2К 2	2К 3	2К 4	3,1	3,2	4,1	4,2	5	6	7,1	7,2	8,1	8,2	9	10	11, 1	11, 2	12	13, 1	13, 2	14
Вся выборка	750 036	62,01	49,32	93,04	84,65	65,58	51,7	60,55	61,09	51,58	63,53	62,37	73,85	47,59	66,12	49,07	73,44	53,68	54,68	65,4	59,04	41,08	75,16	63,66	53,37	66,39
Иркутская область	228 87	56,38	43,51	93,44	83,3	61,61	46,69	55,65	55,89	45,42	60,91	60,28	69,66	45,67	62,16	45,11	71,57	49,44	50,95	59,58	56,41	39,67	71,71	59,14	48,3	65,85
Киренский район	209	51,91	44,82	91,15	83,25	61,72	45,14	59,33	51,2	40,67	54,55	55,02	70,33	39,47	50,24	37,8	72,73	46,89	54,07	60,29	60,53	45,93	69,86	59,81	51,67	68,66
МКОУ «Средняя школа №1»	55	74,09	81,21	97,27	92,73	46,67	35,15	72,73	36,36	34,55	45,45	54,55	71,82	23,64	41,82	32,73	66,36	56,36	78,18	41,82	85,45	70,3	69,09	25,45	18,18	90,91
МКОУ «Средняя школа №3 г. Киренска»	35	44,29	12,38	92,86	63,81	56,19	38,1	61,9	51,43	34,29	60	60	71,43	20	51,43	31,43	77,14	31,43	38,57	74,29	37,14	50,48	65,71	71,43	54,29	57,14
МКОУ «Средняя школа №5 г. Киренска»	37	39,86	43,24	81,08	94,59	73,87	63,96	52,25	78,38	59,46	67,57	56,76	86,49	64,86	64,86	59,46	68,92	48,65	55,41	67,57	64,86	42,34	78,38	75,68	70,27	70,27
МКОУ «Средняя школа №6 г. Киренска»	16	64,06	45,83	71,88	87,5	81,25	50	41,67	81,25	75	68,75	68,75	75	50	37,5	18,75	78,13	18,75	21,88	50	43,75	22,92	50	75	75	25
МКОУ «Основная школа №9 г. Киренска»	3	25	11,11	10,0	44,44	0	33,33	22,22	33,33	0	33,33	33,33	50	33,33	33,33	33,33	33,33	0	16,67	0	33,33	0	66,67	0	0	33,33
МКОУ «Средняя школа п. Алексеевск	27	33,33	22,22	92,59	71,6	59,26	51,85	49,38	25,93	18,52	59,26	51,85	27,78	46,3	44,44	18,52	74,07	37,04	50	74,07	40,74	14,81	74,07	88,89	85,19	50

»																										
МКОУ «СОШ с. Алымовка	7	39, 29	33, 33	92, 86	95, 24	76, 19	52, 38	76, 19	14, 29	14, 29	28, 57	28, 57	71, 43	57, 14	28, 57	57, 14	85, 71	71, 43	57, 14	71, 43	57, 14	33, 33	10 0	28, 57	14, 29	85, 71
МКОУ «Основная школа с. Коршуново »	1	10 0	33, 33	10 0	66, 67	10 0	10 0	10 0	10 0	0	10 0	10 0	10 0	0	10 0	10 0	10 0	10 0	0	10 0	50	66, 67	10 0	10 0	10 0	50
МКОУ «Основная школа с. Кривошапк ино»	2	25	33, 33	10 0	10 0	10 0	33, 33	33, 33	10 0	50	50	10 0	75	50	10 0	10 0	10 0	50	25	50	50	50	10 0	50	50	75
МКОУ «Криволук ская СОШ им. Героя Советского Союза Тюрнева П.Ф.»	9	47, 22	37, 04	10 0	10 0	10 0	74, 07	77, 78	55, 56	66, 67	33, 33	44, 44	88, 89	33, 33	33, 33	33, 33	66, 67	44, 44	77, 78	77, 78	77, 78	48, 15	10 0	44, 44	44, 44	94, 44
МКОУ «СОШ с. Макарово»	10	50	53, 33	95	66, 67	50	6,6 7	53, 33	70	50	60	60	75	55	90	50	85	80	25	90	65	26, 67	40	80	70	80
МКОУ «Средняя школа с. Петропавло вское»	3	50	44, 44	10 0	66, 67	33, 33	22, 22	22, 22	66, 67	33, 33	33, 33	33, 33	83, 33	66, 67	66, 67	66, 67	10 0	10 0	33, 33	0	83, 33	10 0	33, 33	66, 67	33, 33	33, 33
МКОУ «Средняя школа п. Юбилейны й»	4	62, 5	41, 67	10 0	10 0	10 0	41, 67	58, 33	25	25	25	25	10 0	37, 5	50	50	75	75	87, 5	25	50	58, 33	50	10 0	75	87, 5