



Российская Федерация
Министерство образования
Иркутской области

Управление образования администрации
Киренского муниципального района

ул. Ленработчих 30, г. Киренск, 666703
Тел. (39568) 4-41-02, факс (39568) 4-38-34
E-mail: main@38kir.ru
ОКПО 2106116, ОГРН 1023802600293
ИНН/КПП 3831001288/383101001

10.06.2024

№

475

на №

от

Руководителям
общеобразовательных организаций,
руководителю районного методического
объединения учителей русского языка и
литературы

**Аналитическая справка по итогам проведения
всероссийской проверочной работы
по русскому языку в 8 классах**

В соответствии с приказом Федеральной службы по надзору в сфере образования и науки (Рособрнадзор) от 21 декабря 2023 года №2160 «О проведении Федеральной службой по надзору в сфере образования и науки мониторинга качества подготовки обучающихся общеобразовательных организаций в форме всероссийских проверочных работ в 2024 году», распоряжением министерства образования Иркутской области от 20 февраля 2024 года №55-215-мр «О проведении всероссийских проверочных работ в Иркутской области в 2024 году», приказом управления образования администрации Киренского муниципального района от 21 февраля 2024 года №65 «О проведении всероссийских проверочных работ в 4 – 8, 11 классах в 2024 году» с целью мониторинга уровня предметной и метапредметной подготовки обучающихся в соответствии с федеральными государственными образовательными стандартами по программам начального общего, основного общего и среднего общего образования, получения и использования объективных результатов для принятия управленческих решений, направленных на повышение качества образования в общеобразовательных организациях, **19 апреля 2024 года была проведена всероссийская проверочная работа (далее – ВПР) по русскому языку в 8-ых классах.**

Весной 2023 – 2024 учебного года в ВПР приняло участие 12 общеобразовательных организаций:

- МКОУ «Средняя школа №1»;
- МКОУ «Средняя школа №3 г. Киренска»;
- МКОУ «Средняя школа №5 г. Киренска»;

- МКОУ «Средняя школа №6 г. Киренска»;
- МКОУ «Основная школа №9 г. Киренска»;
- МКОУ «Средняя школа п. Алексеевск»;
- МКОУ «СОШ с. Алымовка»;
- МКОУ «Основная школа с. Коршуново»;
- МКОУ «Основная школа с. Кривошапкино»;
- МКОУ «Криволукская СОШ им. Героя Советского Союза Тюрнева П.Ф.»;
- МКОУ «СОШ с. Макарово»;
- МКОУ «Средняя школа п. Юбилейный».

В проверочной работе участвовало 203 обучающихся, из них 174 участника справилось с работой, 29 человек не справилось.

Весной 2022 – 2023 учебного года в ВПР приняло участие 238 обучающихся из 11 общеобразовательных организаций, из которых с работой справилось 190 человек, не справилось – 48.

В 2022 году (весной 2021 – 2022 и осенью 2022 – 2023 учебных годов) в проверочной работе участвовало 203 обучающихся из 11 общеобразовательных организаций из 12, не приняла участие МКОУ «Основная школа с. Коршуново» (не было обучающихся). С работой справилось 158 человек, не справилось – 45.

Осенью 2020 – 2021 учебного года в работе приняло участие 143 обучающихся. Справилось с работой 92 участника, не справился – 51 обучающийся.

Работы по русскому языку для каждой общеобразовательной организации формировались индивидуально из закрытого банка заданий.

Задания проверочной работы были направлены на выявление уровня владения обучающимися правописными нормами современного русского литературного языка (орфографическими и пунктуационными), учебно-языковыми опознавательными, классификационными и аналитическими умениями, предметными коммуникативными умениями, а также регулятивными, познавательными и коммуникативными универсальными учебными действиями.

Проверочная работа содержала 17 заданий базового уровня сложности, в том числе 11 заданий к приведенному тексту для чтения.

**Таблица «Сводная таблица результатов
ВПР по русскому языку»**

Учебный год	Кол-во участников	Степень обученности	Качество обученности	Средний балл
2022 (2021 – 2022 весна 2022 – 2023 осень)	203	78%	38%	3,2

2022 – 2023 весна	238	79,8%	45%	3,3
2023 – 2024 весна	203	86%	50%	3,4

Из данных таблицы можно увидеть, что в сравнении с результатами 2022 года и весны 2023 учебного года отмечается положительная динамика степени обученности (+6,4%) и качества обученности (+5%).

В таблице «Достижение планируемых результатов в соответствии с ПООП ООО и ФГОС» представлены результаты выполнения заданий, соответствующих тем или иным элементам содержания в программах основного общего образования. По данным из таблицы можно отследить, какие умения освоены лучше, а какие – хуже.

Таблица «Достижение планируемых результатов в соответствии с ПООП ООО и ФГОС»

№	Блоки ПООП ООО выпускник научится / получит возможность научиться или проверяемые требования (умения) в соответствии с ФГОС	Макс. балл	Средний % выполнения		
			По АТЕ	По региону	По России
	2022 (весна 2021 – 2022 и осень 2022 - 2023 учебного года) весна 2022 – 2023 учебного года весна 2023 – 2024 учебного года		203/ 238/ 203	25336/ 27340/ 27298	1194296/ 1325576/ 1383643
1К1	Соблюдать изученные орфографические и пунктуационные правила при списывании осложненного пропусками орфограмм и пунктограмм текста. Соблюдать основные языковые нормы в устной и письменной речи; опираться на фонетический, морфемный, словообразовательный и морфологический анализ в практике правописания.	4	61 60,61 55,91	59 59,14 60,54	65 64,09 63,88
1К2	Соблюдать изученные орфографические и пунктуационные правила при списывании осложненного пропусками орфограмм и пунктограмм текста. Соблюдать основные языковые нормы в устной и письменной речи; опираться на фонетический, морфемный, словообразовательный и морфологический анализ в практике правописания.	3	41 58,96 43,68	41 42,58 41,66	48 47,37 47,08
1К3	Соблюдать изученные орфографические и пунктуационные правила при списывании осложненного пропусками орфограмм и пунктограмм текста. Соблюдать основные языковые нормы в устной и письменной речи; опираться на фонетический, морфемный, словообразовательный и морфологический анализ в практике правописания.	2	90 92,86 94,33	94 93,57 93,12	93 93,51 93,22
2К1	Проводить морфемный анализ слова; проводить морфологический анализ слова; проводить синтаксический анализ предложения.	3	88 95,1 90,64	84 85,7 85,94	86 86,84 86,9
2К2	Проводить морфемный анализ слова; проводить морфологический анализ слова; проводить синтаксический анализ предложения.	3	53 55,32 65,68	49 54,82 56,19	55 58,34 59,95
2К3	Проводить морфемный анализ слова;	3	43	45	54

	проводить морфологический анализ слова; проводить синтаксический анализ предложения.		58,82 55,01	47,34 48,71	54,18 53,5
3.1	Правильно писать с НЕ слова разных частей речи, обосновывать условия выбора слитного/раздельного написания. Опознавать самостоятельные части речи и их формы; опираться на фонетический, морфемный, словообразовательный и морфологический анализ в практике правописания.	1	73 66,81 74,88	69,7 72,01 72,45	75 75,95 76,06
3.2	Правильно писать с НЕ слова разных частей речи, обосновывать условия выбора слитного/раздельного написания. Опознавать самостоятельные части речи и их формы; опираться на фонетический, морфемный, словообразовательный и морфологический анализ в практике правописания.	3	33 29,41 44,83	33 38,4 38,51	36 39,31 39,72
4.1	Правильно писать Н и НН в словах разных частей речи, обосновывать условия выбора написаний. Опознавать самостоятельные части речи и их формы опираться на фонетический, морфемный, словообразовательный и морфологический анализ в практике правописания.	1	66 67,32 55,67	61 62,96 64,39	68 68,77 69,13
4.2	Правильно писать Н и НН в словах разных частей речи, обосновывать условия выбора написаний. Опознавать самостоятельные части речи и их формы опираться на фонетический, морфемный, словообразовательный и морфологический анализ в практике правописания.	3	21 20,31 20,53	23 27,02 27,57	26 28,61 29,4
5	Владеть орфоэпическими нормами русского литературного языка. Проводить орфоэпический анализ слова; определять место ударного слога.	2	70 81,72 83,74	69,6 71,3 72,55	75 75,28 75,64
6	Распознавать случаи нарушения грамматических норм русского литературного языка в заданных предложениях и исправлять эти нарушения. Соблюдать основные языковые нормы в устной и письменной речи.	2	49,8 52,1 59,36	49,5 53,63 54,68	54 56,76 57,94
7	Анализировать прочитанный текст с точки зрения его основной мысли; распознавать и формулировать основную мысль текста в письменной форме, соблюдая нормы построения предложения и словоупотребления. Владеть навыками различных видов чтения (изучающим, ознакомительным, просмотровым) и информационной переработки прочитанного материала; адекватно понимать тексты различных функционально-смысловых типов речи и функциональных разновидностей языка; анализировать текст с точки зрения его темы, цели.	2	48 49,79 62,56	49 51,46 53,38	57 56,73 57,47
8	Анализировать прочитанную часть текста с точки зрения ее микротемы; распознавать и адекватно формулировать микротему заданного абзаца текста в письменной форме, соблюдая нормы построения предложения и словоупотребления. Владеть навыками различных видов чтения (изучающим, ознакомительным, просмотровым) и информационной переработки прочитанного материала; адекватно понимать тексты различных функционально-смысловых типов речи и функциональных разновидностей языка.	2	46 54,83 58,87	49,8 51,36 52,48	56 56,06 56,62
9	Определять вид тропа.	1	67	61	68

	Владеть навыками различных видов чтения (изучающим, ознакомительным, просмотровым) и информационной переработки прочитанного материала; адекватно понимать тексты различных функционально-смысловых типов речи и функциональных разновидностей языка; проводить лексический анализ слова; опознавать лексические средства выразительности и основные виды тропов (метафора, эпитет, сравнение, гипербола, олицетворение).		65,97 71,43	64,14 67,09	69,15 72,23
10	Распознавать лексическое значение слова с опорой на указанный в задании контекст. Владеть навыками различных видов чтения (изучающим, ознакомительным, просмотровым) и информационной переработки прочитанного материала; проводить лексический анализ слова.	1	75 81,51 88,67	77 78,36 78,42	81 81,61 82,05
11.1	Распознавать подчинительные словосочетания, определять вид подчинительной связи. Опознавать основные единицы синтаксиса (словосочетание, предложение, текст); анализировать различные виды словосочетаний и предложений с точки зрения их структурно-смысловой организации и функциональных особенностей.	2	65 69,12 75,62	59 64,92 65,58	62 66,52 67,5
11.2	Распознавать подчинительные словосочетания, определять вид подчинительной связи. Опознавать основные единицы синтаксиса (словосочетание, предложение, текст); анализировать различные виды словосочетаний и предложений с точки зрения их структурно-смысловой организации и функциональных особенностей.	3	54 58,54 61,08	48 54,21 54,66	49 53,9 55,15
12	Находить в предложении грамматическую основу. Находить грамматическую основу предложения.	1	72 61,34 59,61	66 65,73 66,77	72 72,18 72,44
13	Определять тип односоставного предложения. Анализировать различные виды словосочетаний и предложений с точки зрения их структурно-смысловой организации и функциональных особенностей.	1	51 66,39 54,68	54 58,83 59,72	60 62,86 65,04
14.1	Находить в ряду других предложений предложение с вводным словом, подбирать к данному вводному слову синоним (из той же группы по значению). Опознавать предложения простые и сложные, предложения осложненной структуры; анализировать различные виды словосочетаний и предложений с точки зрения их структурно-смысловой организации и функциональных особенностей; проводить лексический анализ слова.	1	65 83,61 80,79	68 73,6 70,68	74 75,18 74,74
14.2	Находить в ряду других предложений предложение с вводным словом, подбирать к данному вводному слову синоним (из той же группы по значению). Опознавать предложения простые и сложные, предложения осложненной структуры; анализировать различные виды словосочетаний и предложений с точки зрения их структурно-смысловой организации и функциональных особенностей; проводить лексический анализ слова.	1	55 70,17 64,53	54 60,66 58,04	60 62,24 61,92
15.1	Находить в ряду других предложений предложение с обособленным согласованным определением, обосновывать условия обособления согласованного	1	77 77,73	72 74,25	76 77,76

	определения, в том числе с помощью графической схемы. Опознавать предложения простые и сложные, предложения осложненной структуры; анализировать различные виды словосочетаний и предложений с точки зрения их структурно-смысловой организации и функциональных особенностей; опираться на грамматико-интонационный анализ при объяснении расстановки знаков препинания.		75,37	74,09	78,51
15.2	Находить в ряду других предложений предложение с обособленным согласованным определением, обосновывать условия обособления согласованного определения, в том числе с помощью графической схемы. Опознавать предложения простые и сложные, предложения осложненной структуры; анализировать различные виды словосочетаний и предложений с точки зрения их структурно-смысловой организации и функциональных особенностей; опираться на грамматико-интонационный анализ при объяснении расстановки знаков препинания.	1	44 28,57 41,38	35 39,77 39,34	38 40,71 41,81
16.1	Находить в ряду других предложений предложение с обособленным обстоятельством, обосновывать условия обособления обстоятельства, в том числе с помощью графической схемы. Опознавать предложения простые и сложные, предложения осложненной структуры; анализировать различные виды словосочетаний и предложений с точки зрения их структурно-смысловой организации и функциональных особенностей; опираться на грамматико-интонационный анализ при объяснении расстановки знаков препинания в предложении.	1	73 79,41 80,3	71 74,11 73,55	76 77,14 77,9
16.2	Находить в ряду других предложений предложение с обособленным обстоятельством, обосновывать условия обособления обстоятельства, в том числе с помощью графической схемы. Опознавать предложения простые и сложные, предложения осложненной структуры; анализировать различные виды словосочетаний и предложений с точки зрения их структурно-смысловой организации и функциональных особенностей; опираться на грамматико-интонационный анализ при объяснении расстановки знаков препинания в предложении.	1	49 32,77 44,83	43 46,42 45,86	47 48,8 49,44
17	Опознавать по графической схеме простое предложение, осложненное однородными сказуемыми; находить в ряду других предложений предложение с однородными сказуемыми с опорой на графическую схему. Опознавать предложения простые и сложные, предложения осложненной структуры; анализировать различные виды словосочетаний и предложений с точки зрения их структурно-смысловой организации и функциональных особенностей.	1	83 95,8 83,74	85 85,1 84,49	86 86,46 86,58

В сравнении с результатами 2022 года и весны 2022 – 2023 учебного года можно отметить следующее:

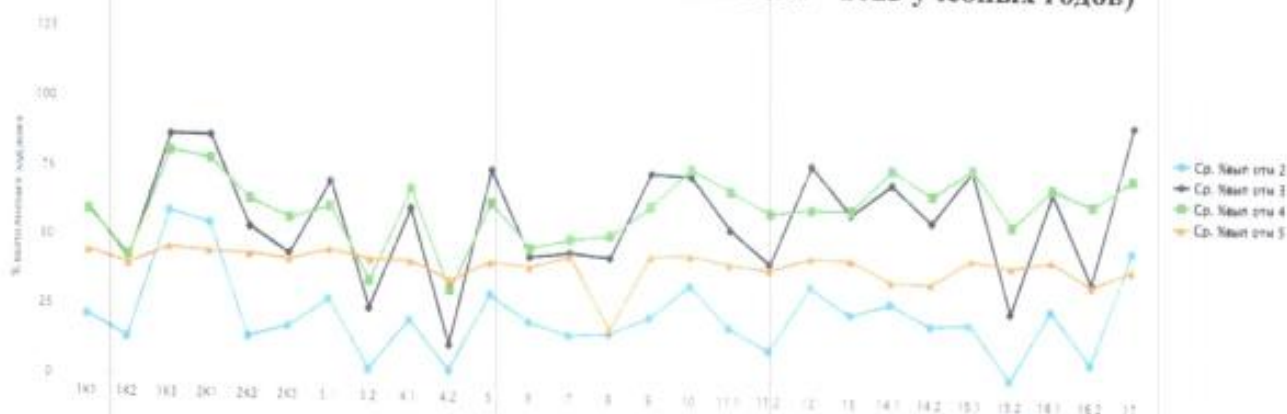
- весной 2023 – 2024 учебного года результаты выполнения заданий обучающимися общеобразовательных организаций Киренского района в основном выше областных (№№1(1К2, 1К3), 2(2К1, 2К2, 2К3), 3(3.1, 3.2), 5, 6, 7, 8, 9, 10, 11(11.1, 11.2), 14(14.1, 14.2),

15(15.1, 15.2), 16(16.1)) и российских (№№ 1(1К3), 2(2К1, 2К2, 2К3), 3(3.2), 5, 6, 7, 8, 10, 11(11.1, 11.2), 16(16.1));

- весной 2022 – 2023 учебного года результаты выполнения заданий обучающимися в основном выше областных (№№1(1К1, 1К2), 2(2К1, 2К2, 2К3), 4(4.1), 5, 8, 9, 10, 11(11.1, 11.2), 13, 14(14.1, 14.2), 15(15.1), 16(16.1), 17) и российских (№№1(1К2), 2 (2К1, 2К3), 5, 11(11.1, 11.2), 13, 14(14.1, 14.2), 16(16.1), 17);

- в 2022 году (весной 2021 – 2022 и осенью 2022 – 2023 учебных годов) результаты выполнения заданий обучающимися общеобразовательных организаций Киренского района в основном выше областных (№№1(1К1), 2(2К1, 2К2), 3(3.1), 4(4.1), 5, 6, 9, 11(11.1, 11.2), 14(14.2), 15(15.1, 15.2), 16 (16.1, 16.2)) и российских (№№2(2К1), 11(11.1, 11.2), 15(15.1, 15.2), 16 (16.2)).

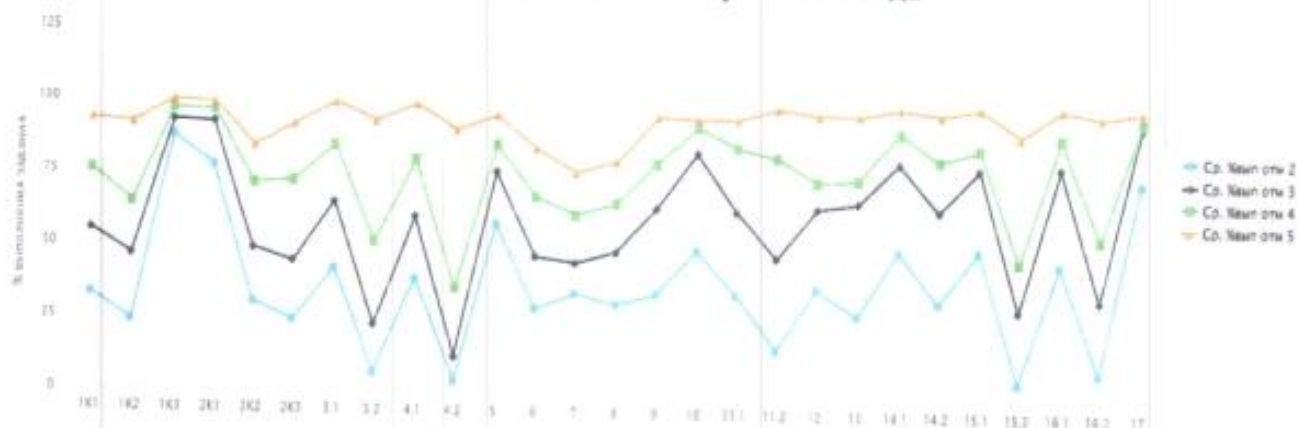
**Гистограмма «Ср. % выполнения заданий группами обучающихся»
2022 год (весна 2021 – 2022 и осень 2022 – 2023 учебных годов)**



- У обучающихся с отметками «5», «4», «3» и «2» имеются проблемы в формировании планируемого результата, проверяемого заданиями:
- №1(1К2) на соблюдение пунктуационных норм;
 - №2(2К2) на умения анализировать слово сточки зрения его принадлежности к той или иной части речи и определять морфологические признаки и синтаксическую роль данного слова;
 - №3(3.2) на умение обосновывать условия выбора слитного / раздельного написания не со словами разных частей речи;
 - №4(4.2) на умение обосновывать условия выбора написания –н- и –нн- в словах разных частей речи;
 - №6 на умение распознавать случаи нарушения грамматических норм русского литературного языка в предложениях и исправлять эти нарушения;
 - №11(11.1, 11.2) на умения обучающихся распознавать подчинительные словосочетания, определять вид подчинительной связи;
 - №15(15.2) на умение обосновывать условия обособления согласованного определения, в том числе с помощью графической схемы;
 - №16(16.2) на умение обосновывать условия обособления обстоятельства, в том числе с

помощью графической схемы.

весна 2022 – 2023 учебного года



У обучающихся с отметками «5», «4», «3» и «2» имеются проблемы в формировании планируемого результата, проверяемого заданиями:

- №1(1K2) на соблюдение пунктуационных норм;
- №2(2K2) на умения анализировать слово сточки зрения его принадлежности к той или иной части речи и определять морфологические признаки и синтаксическую роль данного слова;
- №3(3.2) на умение обосновывать условия выбора слитного / раздельного написания не со словами разных частей речи;
- №4(4.2) на умение обосновывать условия выбора написания –н- и –нн- в словах разных частей речи;
- №6 на умение распознавать случаи нарушения грамматических норм русского литературного языка в предложениях и исправлять эти нарушения;
- №14(14.2) на умение подбирать к данному вводному слову синоним (из той же группы по значению);
- №15(15.2) на умение обосновывать условия обособления согласованного определения, в том числе с помощью графической схемы;
- №16(16.2) на умение обосновывать условия обособления обстоятельства, в том числе с помощью графической схемы.

весна 2023 – 2024 учебного года



У обучающихся с отметками «5», «4», «3» и «2» имеются проблемы в формировании планируемого результата, проверяемого заданиями:

- №1(1K2) на соблюдение пунктуационных норм;

- №2(2К2) на умения анализировать слово с точки зрения его принадлежности к той или иной части речи и определять морфологические признаки и синтаксическую роль данного слова;
- №2(2К3) на умения анализировать слово с точки зрения его принадлежности к той или иной части речи, умения определять морфологические признаки и синтаксическую роль данного слова;
- №3(3.2) на умение обосновывать условия выбора слитного / раздельного написания не со словами разных частей речи;
- №4(4.2) на умение обосновывать условия выбора написания –н- и –нн- в словах разных частей речи;
- №6 на умение распознавать случаи нарушения грамматических норм русского литературного языка в предложениях и исправлять эти нарушения;
- №11(11.1, 11.2) на умения обучающихся распознавать подчинительные словосочетания, определять вид подчинительной связи;
- №14(14.2) на умение подбирать к данному вводному слову синоним (из той же группы по значению);
- №15(15.2) на умение обосновывать условия обособления согласованного определения, в том числе с помощью графической схемы;
- №16(16.2) на умение обосновывать условия обособления обстоятельства, в том числе с помощью графической схемы.

Весной 2023 – 2024 учебного года у обучающихся с отметками «5», «4», «3» и «2» возникли проблемы в таких же заданиях, как и в 2022 году (№№1(1К2), 2(2К2), 3(3.2), 4(4.2), 6, 11(11.1), 15(15.2), 16(16.2)) и весной 2022 – 2023 учебного года (№№1(1К2), 2(2К2), 3(3.2), 4(4.2), 6, 14(14.2), 15(15.2), 16(16.2)).

Максимальный первичный балл – 51.

По данным из гистограмм «Распределение первичных баллов» (Приложение №3) в сравнении с результатами 2022 года и весны 2022 – 2023 учебного года можно увидеть следующее:

- минимальный первичный балл по району:

- 2022 год (весна 2021 – 2022 и осень 2022 – 2023 учебных годов) – 5 баллов (МКОУ «Средняя школа №5 г. Киренска»);
- 2022 – 2023 учебный год (весна) – 8 баллов (МКОУ «Средняя школа п. Алексеевск»);
- 2023 – 2024 учебный год (весна) – 4 балла (МКОУ «Средняя школа №1»);

- максимальный первичный балл по району:

- 2022 год (весна 2021 – 2022 и осень 2022 – 2023 учебных годов) – 49 баллов (МКОУ «Средняя школа №1»);
- 2022 – 2023 учебный год (весна) – 51 баллов (МКОУ «Средняя школа №5 г.

Киренска»);

- 2023 – 2024 учебный год (весна) – 49 баллов (МКОУ «Средняя школа №1», МКОУ «Средняя школа №3 г. Киренска»).

По данным из гистограммы «Распределение первичных баллов» можно увидеть, что в Киренском районе «скачок» в наборе первичного балла составил 27 баллов (11,3%). Весной 2022 – 2023 учебного года - 27 баллов (9,2%).

По данным из гистограмм «Распределение первичных баллов» (Приложение №4) в общеобразовательных организациях в сравнении с результатами 2022 года и весны 2022 – 2023 учебного года можно увидеть следующее:

- минимальный первичный балл:

- МКОУ «Средняя школа №1» - 8 баллов / 13 баллов / 4 балла;
- МКОУ «Средняя школа №3 г. Киренска» - 8 баллов / 10 баллов / 12 баллов;
- МКОУ «Средняя школа №5 г. Киренска» - 5 баллов / 21 балл / 13 баллов;
- МКОУ «Средняя школа №6 г. Киренска» - 13 баллов / 10 баллов / 16 баллов;
- МКОУ «Основная школа №9 г. Киренска» - 26 баллов / - / 5 баллов;
- МКОУ «Средняя школа п. Алексеевск» - 27 баллов / 8 баллов / 26 баллов;
- МКОУ «СОШ с. Алымовка» - 16 баллов / 18 баллов / 8 баллов;
- МКОУ «Основная школа с. Коршуново» - - / 36 баллов / 33 балла;
- МКОУ «Основная школа с. Кривошапкино» - 28 баллов;
- МКОУ «Криволукская СОШ им. Героя Советского Союза Тюрнева П.Ф.» - 27 баллов / 26 баллов / 26 баллов;
- МКОУ «СОШ с. Макарово» - 11 баллов / 25 баллов / 13 баллов;
- МКОУ «Средняя школа с. Петропавловское» - 19 баллов / 26 баллов / -;
- МКОУ «Средняя школа п. Юбилейный» - 26 баллов / 26 баллов / 26 баллов;

- максимальный первичный балл:

- МКОУ «Средняя школа №1» - 49 баллов / 42 балла / 49 баллов;
- МКОУ «Средняя школа №3 г. Киренска» - 43 балла / 50 баллов / 49 баллов;
- МКОУ «Средняя школа №5 г. Киренска» - 46 баллов / 51 балл / 48 баллов;
- МКОУ «Средняя школа №6 г. Киренска» - 46 баллов / 48 баллов / 48 баллов;
- МКОУ «Основная школа №9 г. Киренска» - 29 баллов / - / 17 баллов;
- МКОУ «Средняя школа п. Алексеевск» - 45 баллов / 47 баллов / 41 балл;
- МКОУ «СОШ с. Алымовка» - 36 баллов / 41 балл / 39 баллов;
- МКОУ «Основная школа с. Коршуново» - - / 41 балл / 37 баллов;
- МКОУ «Основная школа с. Кривошапкино» - 30 баллов;
- МКОУ «Криволукская СОШ им. Героя Советского Союза Тюрнева П.Ф.» - 33 балла / 40 баллов / 36 баллов;

- МКОУ «СОШ с. Макарово» - 29 баллов / 30 баллов / 36 баллов;
- МКОУ «Средняя школа с. Петропавловское» - 35 баллов / 28 баллов / -;
- МКОУ «Средняя школа п. Юбилейный» - 40 баллов / 41 балл / 32 балла.

По данным из гистограмм «Соответствие отметок за выполненную работу (ОВР) и отметок по журналу (ОЖ)» (Приложение №5) в сравнении с результатами 2022 года и весны 2022 – 2023 учебного года можно увидеть следующее:

- кол-во обучающихся (%), которые понизили отметки (ОВР < ОЖ):

- 2022 год (весна 2021 – 2022 и осень 2022 – 2023 учебных годов) – 75 (37%);
- 2022 – 2023 учебный год (весна) – 93 (39,08%);
- 2023 – 2024 учебный год (весна) – 34 (16,75%);

- кол-во обучающихся (%), которые подтвердили отметки (ОВР = ОЖ),

- 2022 год (весна 2021 – 2022 и осень 2022 – 2023 учебных годов) – 118 (58%);
- 2022 – 2023 учебный год (весна) – 127 (53,36%);
- 2023 – 2024 учебный год (весна) – 152 (74,88%);

- кол-во обучающихся (%), которые повысили отметки (ОВР > ОЖ):

- 2022 год (весна 2021 – 2022 и осень 2022 – 2023 учебных годов) - 10 (5%);
- 2022 – 2023 учебный год (весна) – 18 (7,56%);
- 2023 – 2024 учебный год (весна) – 17 (8,37%).

По результатам гистограмм видно, что в сравнении с результатами 2022 года и весны 2022 – 2023 учебного года увеличилось количество участников, подтвердивших отметки, и уменьшилось количество обучающихся, понизивших и повысивших отметки.

По данным из гистограмм «Соответствие отметок за выполненную работу (ОВР) и отметок по журналу (ОЖ)» (Приложение №6) в общеобразовательных организациях в сравнении с результатами 2022 года и весны 2022 – 2023 учебного года можно увидеть следующее:

- кол-во обучающихся (%), которые понизили отметки (ОВР < ОЖ), – 79 (55%)

- МКОУ «Средняя школа №1» - 27 (55%) / 47 (70,15%) / 11 (23,91%);
- МКОУ «Средняя школа №3 г. Киренска» - 22 (56%) / 13 (28,89%) / 8 (28,57%);
- МКОУ «Средняя школа №5 г. Киренска» - 10 (20%) / 9 (23,08%) / 7 (11,48%);
- МКОУ «Средняя школа №6 г. Киренска» - 4 (19%) / 8 (34,78%) / 1 (4,35%);
- МКОУ «Основная школа №9 г. Киренска» - 1 (33%) / - / 2 (50%);
- МКОУ «Средняя школа п. Алексеевск» - 0 / 11 (39,29%) / 2 (15,38%);
- МКОУ «СОШ с. Алымовка» - 2 (25%) / 2 (28,57%) / 1 (16,67%);
- МКОУ «Основная школа с. Коршуново» - - / 0 / 0;
- МКОУ «Основная школа с. Кривошапкино» - 0;
- МКОУ «Криволукская СОШ им. Героя Советского Союза Тюрнева П.Ф.» - 0 / 0 / 0;

- МКОУ «СОШ с. Макарово» - 6 (86%) / 2 (25%) / 2 (25%);
 - МКОУ «Средняя школа с. Петропавловское» - 1 (33%) / 0 / -;
 - МКОУ «Средняя школа п. Юбилейный» - 2 (29%) / 1 (14,29%) / 0;
- кол-во обучающихся (%), которые подтвердили отметки (ОВР = ОЖ), – 64 (45%);
- МКОУ «Средняя школа №1» - 21 (43%) / 19 (28,36%) / 28 (60,87%);
 - МКОУ «Средняя школа №3 г. Киренска» - 15 (38%) / 27 (60%) / 17 (60,71%);
 - МКОУ «Средняя школа №5 г. Киренска» - 40 (80%) / 24 (61,54%) / 50 (81,97%);
 - МКОУ «Средняя школа №6 г. Киренска» - 16 (76%) / 14 (60,87%) / 22 (95,65%);
 - МКОУ «Основная школа №9 г. Киренска» - 2 (67%) / - / 2 (50%);
 - МКОУ «Средняя школа п. Алексеевск» - 7 (54%) / 15 (53,57%) / 10 (76,92%);
 - МКОУ «СОШ с. Алымовка» - 6 (75%) / 3 (42,86%) / 5 (83,33%);
 - МКОУ «Основная школа с. Коршуново» - - / 2 (100%) / 2 (66,67%);
 - МКОУ «Основная школа с. Кривошапкино» - 4 (100%);
 - МКОУ «Криволукская СОШ им. Героя Советского Союза Тюрнева П.Ф.» - 3 (100%) / 9 (100%) / 4 (100%);
 - МКОУ «СОШ с. Макарово» - 1 (14%) / 6 (75%) / 5 (62,5%);
 - МКОУ «Средняя школа с. Петропавловское» - 2 (67%) / 2 (100%) /;
 - МКОУ «Средняя школа п. Юбилейный» - 5 (71%) / 6 (85,71%) / 3 (100%);
- кол-во обучающихся (%), которые повысили отметки (ОВР > ОЖ), - 0.
- МКОУ «Средняя школа №1» - 1 (2%) / 1 (1,49%) / 7 (15,22%);
 - МКОУ «Средняя школа №3 г. Киренска» - 2 (5%) / 5 (11,11%) / 3 (10,71%);
 - МКОУ «Средняя школа №5 г. Киренска» - 0 / 6 (15,38%) / 4 (6,56%);
 - МКОУ «Средняя школа №6 г. Киренска» - 1 (5%) / 1 (4,35%) / 0;
 - МКОУ «Основная школа №9 г. Киренска» - 0 / - / 0;
 - МКОУ «Средняя школа п. Алексеевск» - 6 (46%) / 2 (7,14%) / 1 (7,69%);
 - МКОУ «СОШ с. Алымовка» - 0 / 2 (28,57%) / 0;
 - МКОУ «Основная школа с. Коршуново» - - / 0 / 1 (33,33%);
 - МКОУ «Основная школа с. Кривошапкино» - 0;
 - МКОУ «Криволукская СОШ им. Героя Советского Союза Тюрнева П.Ф.» - 0 / 0 / 0;
 - МКОУ «СОШ с. Макарово» - 0 / 0 / 1 (12,5%);
 - МКОУ «Средняя школа с. Петропавловское» - 0 / 0 / -;
 - МКОУ «Средняя школа п. Юбилейный» - 0 / 0 / 0.

По данным видно:

- в МКОУ «Средняя школа №1» уменьшилось количество участников, понизивших отметки, и увеличилось количество обучающихся, которые подтвердили и повысили отметки;

- в МКОУ «Средняя школа №3 г. Киренска» уменьшилось количество участников, понизивших, подтвердивших и повысивших отметки;
- в МКОУ «Средняя школа №5 г. Киренска» уменьшилось количество обучающихся, которые понизили и повысили отметки, и увеличилось количество участников, подтвердивших отметки;
- в МКОУ «Средняя школа №6 г. Киренска» уменьшилось количество обучающихся, которые понизили и повысили отметки, и увеличилось количество участников, подтвердивших отметки;
- в МКОУ «Основная школа №9 г. Киренска» увеличилось количество обучающихся, которые понизили отметки;
- в МКОУ «Средняя школа п. Алексеевск» уменьшилось количество участников, понизивших, и повысивших подтвердивших отметки;
- в МКОУ «СОШ с. Алымовка» уменьшилось количество обучающихся, которые понизили и повысили отметки, и увеличилось количество участников, подтвердивших отметки;
- в МКОУ «Основная школа с. Коршуново» увеличилось количество обучающихся, которые повысили отметки;
- в МКОУ «Криволукская СОШ им. Героя Советского Союза Тюрнева П.Ф.» уменьшилось количество участников, подтвердивших отметки;
- в МКОУ «СОШ с. Макарово» уменьшилось количество обучающихся, которые подтвердили отметки, и увеличилось количество участников, повысивших отметки;
- в МКОУ «Средняя школа п. Юбилейный» уменьшилось количество обучающихся, которые понизили и подтвердили отметки.

В работах обучающиеся допустили ошибки в следующих заданиях (% выполнения составил меньше 50%):

- на соблюдение изученных пунктуационных правил при списывании осложнённого пропусками орфограмм и пунктограмм текста;
- на умение обосновывать условия выбора слитного/раздельного написания НЕ с разными частями речи;
- на умение обосновывать условия выбора написания –н- и –нн- в словах разных частей речи;
- на умения анализировать текст с точки зрения его основной мысли, распознавать и адекватно формулировать основную мысль текста в письменной форме, соблюдая нормы построения предложения и словоупотребления;
- на умение обосновывать условия обособления обстоятельства, в том числе с помощью графической схемы.

Весной 2023 – 2024 учебного года у обучающихся наибольшие затруднения вызвали наибольшее затруднение такие же задания, как и в 2022 году (№№1(1К2), 3(3.2), 4(4.2), 15(15.2), 16(16.2)) и весной 2022 – 2023 учебного года (№№3(3.2), 4(4.2), 15(15.2), 16(16.2)).

Результаты выполнения заданий по русскому языку обучающимися 8-ых классов представлены в таблице Приложения №7.

Рекомендации:

1. Руководителям общеобразовательных организаций довести информацию об итогах всероссийской проверочной работы по русскому языку в 8 классах до всех участников мероприятия: учителей, обучающихся, родителей (законных представителей).
2. Администрации общеобразовательных организаций:
 - провести детальный анализ результатов ВПР по предметам;
 - разработать план работы по повышению качества образования в общеобразовательной организации;
 - при организации и проведении педагогических советов, методических советов, методических объединений, семинаров рассмотреть проблему повышения уровня объективности оценивания знаний, умений и навыков учащихся по предметам и повышения качества образования;
 - на заседаниях школьных методических объединений провести полный анализ результатов ВПР по предметам и рассмотреть возможные причины необъективности результатов и пути их устранения;
 - составить перспективный план повышения квалификации педагогов, имеющих необъективные результаты по итогам проведения оценочных процедур.
3. Руководителям общеобразовательных организаций, показавшим низкие образовательные результаты, МКОУ «Основная школа №9 г. Киренска», МКОУ «Криволукская СОШ им. Героя Советского Союза Тюрнева П.Ф.», МКОУ «СОШ с. Макарово», МКОУ «Средняя школа п. Юбилейный»:
 - провести анализ результатов ВПР с целью определения проблемных полей, дефицитов в виде несформированных и сформированных на низком уровне планируемых результатов;
 - включать в состав учебных занятий для проведения текущей, тематической и промежуточной оценки обучающихся задания для оценки несформированных умений, видов деятельности;
 - составить перспективный план повышения квалификации педагогов, обучающиеся которых показывают низкие образовательные результаты;
 - обеспечить персональный контроль деятельности педагогов, обучающиеся которых показали низкий уровень качества выполнения проверочной работы.
4. Руководителю районного методического объединения учителей русского языка и литературы Бутузовой И.А. на заседании методического объединения:
 - проанализировать результаты и задания проверочной работы по русскому языку;
 - включить в план мероприятий районного методического объединения семинары, мастер-классы, лекции по темам (разделам) рабочих программ по предмету, по которым

обучающиеся показали низкие результаты.

5. Учителям русского языка и литературы спланировать работу по устранению пробелов в знаниях обучающихся:

- проанализировать с обучающимися работы с точки зрения их содержания и формы выполнения;
- спланировать по результатам анализа коррекционную работу по устранению выявленных пробелов у обучающихся;
- повторить материал по разделам и темам:
 - «Орфография как раздел лингвистики», «Правописание разделительных ь и ь»;
 - «Морфемика как раздел лингвистики», «Морфема как минимальная значимая единица», «Виды морфем», «Чередование звуков в морфемах»;
 - «Морфология как раздел лингвистики», «Слитное и раздельное написание не с именами существительными», «Правописание -н- и -нн- в именах прилагательных», «Слитное и раздельное написание не с именами прилагательными», «Слитное и раздельное написание не с глаголами»;
 - «Синтаксис как раздел грамматики», «Предложения простые и сложные».
- на уроках давать задания на анализ текста с точки зрения его темы, цели, основной мысли, основной и дополнительной информации;
- включать в содержание уроков задания, вызвавшие наибольшие трудности у обучающихся;
- оптимизировать методы, организационные формы и средства обучения;
- проводить индивидуальные консультации, дополнительные занятия по устранению пробелов в знаниях обучающихся.

Начальник управления образования

администрации Киренского муниципального района:



О.П. Звягинцева

Таблица «Результаты ВПР по русскому языку»

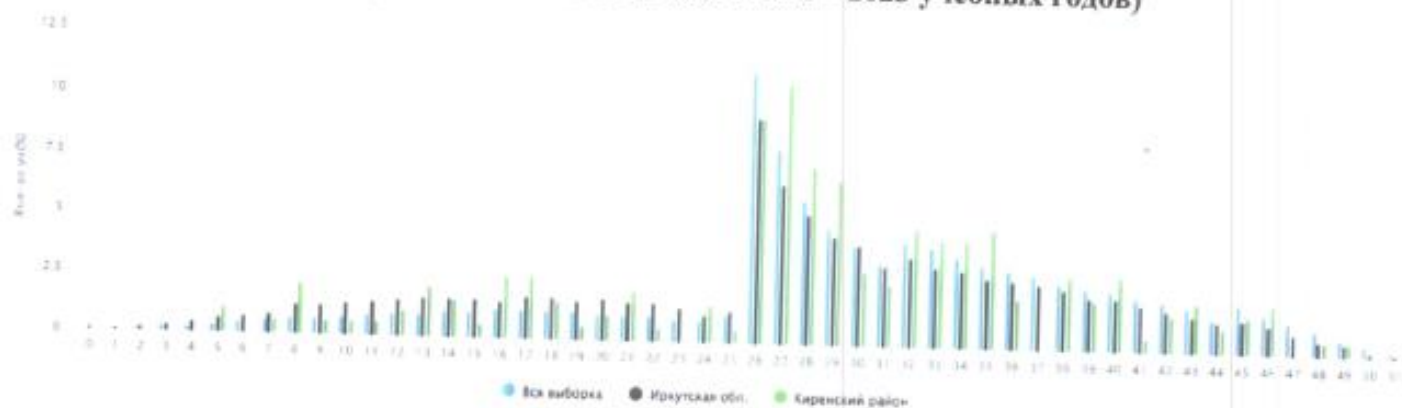
№ п/п	Наименование общеобразовательных организаций	Кол-во обуч-ся	«5»	«4»	«3»	«2»	СО	КО	Средний балл
1	МКОУ «Средняя школа №1»	49/	4	10	26	9	82%	29%	3,2
		67/	0	24	23	20	70%	36%	3,1
		46	4	23	11	8	83%	59%	3,5
2	МКОУ «Средняя школа №3 г. Киренска»	39/	0	16	9	14	64%	49%	3,1
		45/	5	16	12	12	73%	47%	3,3
		28	4	8	9	7	75%	43%	3,3
3	МКОУ «Средняя школа №5 г. Киренска»	50/	1	19	20	10	80%	40%	3,2
		39/	6	20	11	2	95%	67%	3,8
		61	3	29	24	5	92%	52%	3,5
4	МКОУ «Средняя школа №6 г. Киренска»	21/	3	5	9	4	81%	38%	3,3
		23/	1	6	10	6	74%	30%	3,1
		23	2	10	10	1	96%	52%	3,6
5	МКОУ «Основная школа №9 г. Киренска»	3/	0	0	3	0	100%	0%	3
		0/							
6	МКОУ «Средняя школа п. Алексеевск»	13/	1	8	4	0	100%	69%	3,8
		28/	1	12	11	4	86%	46%	3,4
		13	0	6	6	1	92%	46%	3,4
7	МКОУ «СОШ с. Алымовка»	8/	0	4	2	2	75%	50%	3,3
		7/	0	4	1	2	71%	57%	3,3
		6	0	3	2	1	83%	50%	3,3
8	МКОУ «Основная школа с. Коршуново»	0/							
		3/	0	3	0	0	100%	100%	4
9	МКОУ «Основная школа с. Кривошапкино»	3/	0	3	0	0	100%	100%	4
		3	0	3	0	0	100%	100%	4
10	МКОУ «Криволукская СОШ им. Героя Советского Союза Тюрнева П.Ф.»	4	0	2	1	0	100%	67%	3,7
		3/	0	2	1	0	100%	67%	3,7
		9/	0	5	4	0	100%	56%	3,6
11	МКОУ «СОШ с. Макарово»	4	0	1	3	0	100%	25%	3,3
		7/	0	0	2	5	29%	0%	2,3
		8/	0	0	6	2	75%	0%	2,8
12	МКОУ «Средняя школа с. Петропавловское»	8	0	3	3	2	75%	38%	3,1
		3/	0	1	1	1	67%	33%	3
		2/	0	0	2	0	100%	0%	3
13	МКОУ «Средняя школа п. Юбилейный»	0							
		7/	0	3	4	0	100%	43%	3,4
		7/	0	4	3	0	100%	57%	3,6
		3	0	1	2	0	100%	33%	3,3
По району									

2022 (весна 2021 – 2022 и осень 2022 – 2023 уч.г.)	203	9	68	81	45	78%	38%	3,2
весна 2022 – 2023 уч.г.	238	13	94	83	48	79,8%	45%	3,3
весна 2023 – 2024 уч.г.	203	13	89	72	29	86%	50%	3,4

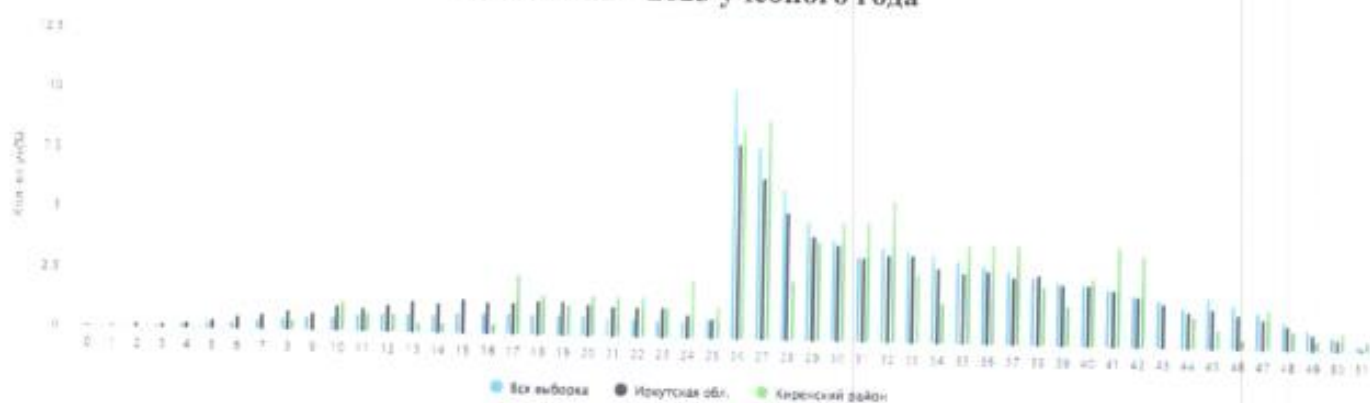
Таблица «Статистика по отметкам»

Группы участников	Кол-во обуч-ся	Распределение групп баллов в %			
		«2»	«3»	«4»	«5»
Вся выборка	1194296/	18,4	37,64	36,69	7,28
	1325576/	15,57	37,8	37,95	8,67
	1383643	14,44	38,05	38,28	9,22
Иркутская область	25336/	29,73	33,47	31,86	4,94
	27340/	24,74	32,45	35,8	7,01
	27298	23,31	33,29	36,45	6,95
Киренский муниципальный район	203/	22,17	39,9	33,5	4,43
	238/	20,17	34,87	39,5	5,46
	203	14,29	35,47	43,84	6,4

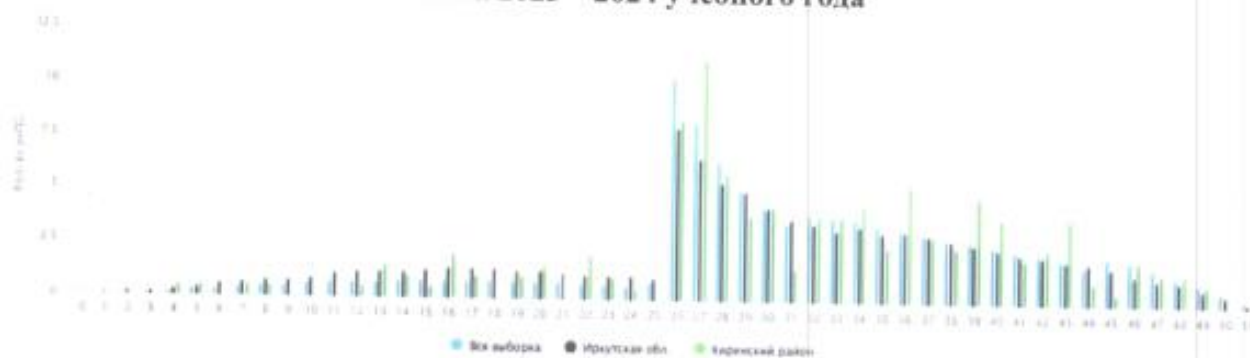
Гистограмма «Распределение первичных баллов»
2022 год (весна 2021 – 2022 и осень 2022 – 2023 учебных годов)

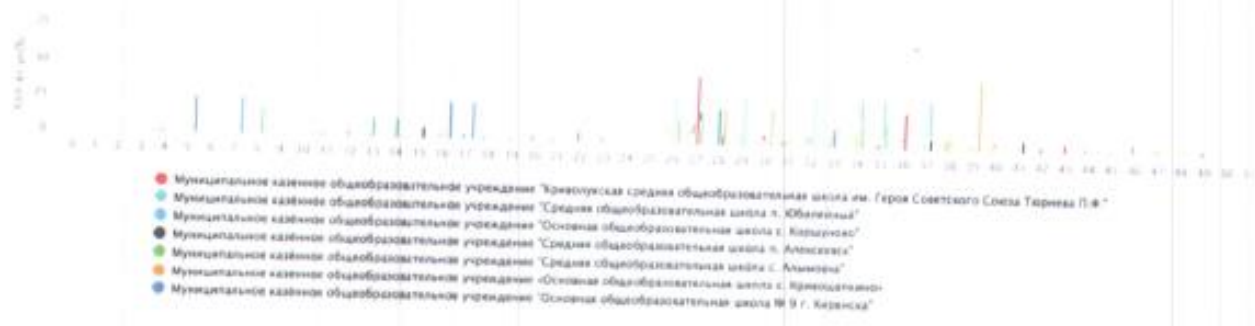


весна 2022 – 2023 учебного года



весна 2023 – 2024 учебного года

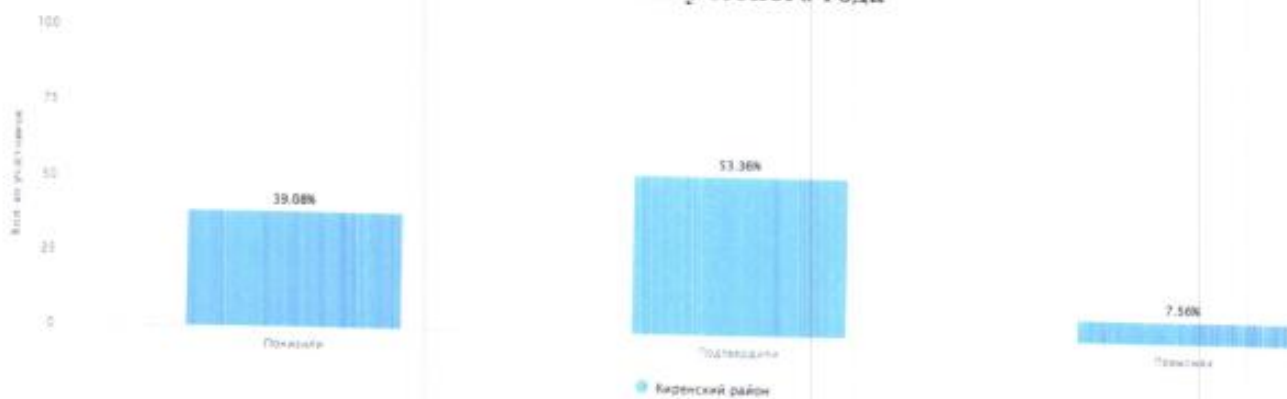




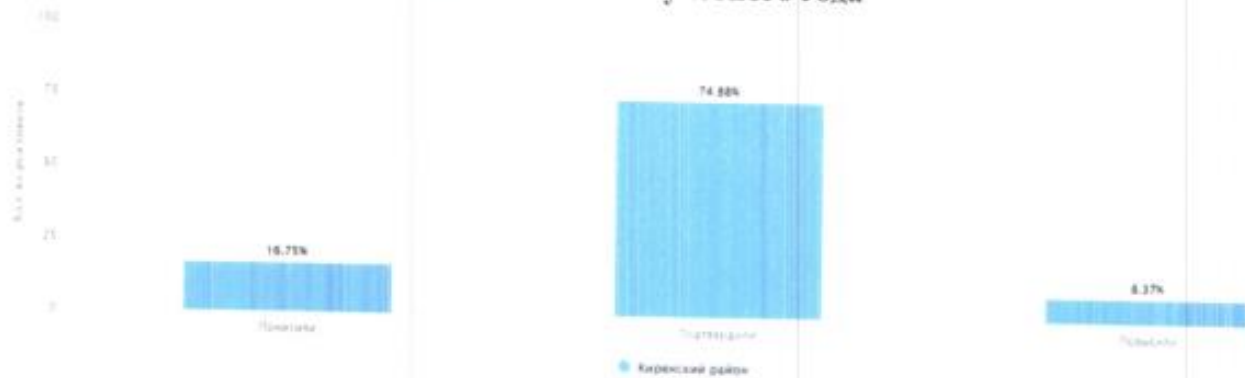
**Гистограмма «Соответствие отметок за выполненную работу и отметок по журналу»
2022 год (весна 2021 – 2022 и осень 2022 – 2023 учебных годов)**



весна 2022 – 2023 учебного года



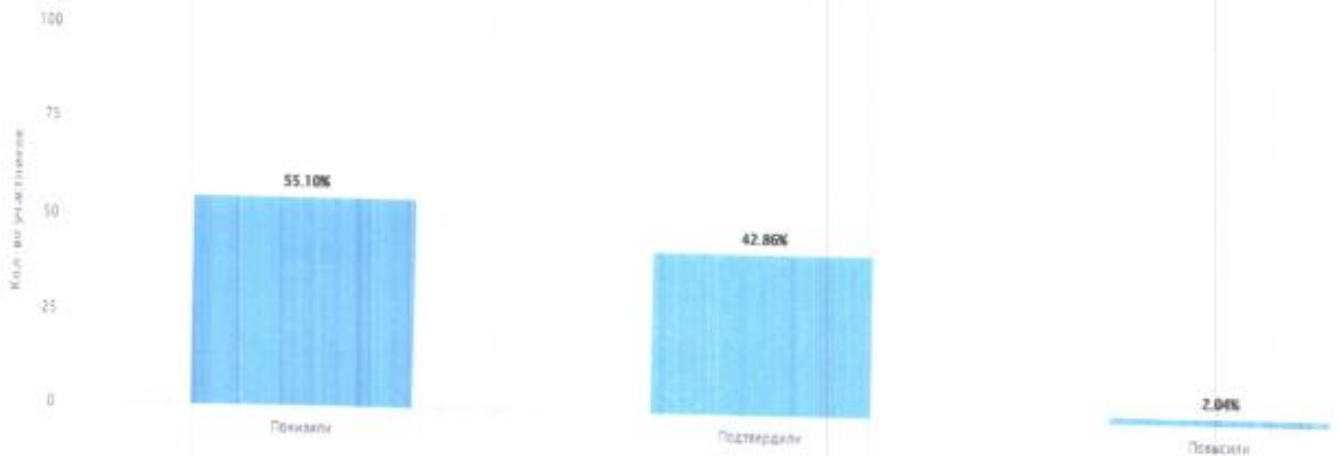
весна 2023 – 2024 учебного года



Гистограмма «Соответствие отметок за выполненную работу и отметок по журналу»

МКОУ «Средняя школа №1»

2022 год (осень 2022 – 2023 учебного года)



весна 2022 – 2023 учебного года



Муниципальное казенное общеобразовательное учреждение "Средняя общеобразовательная школа № 1 г. Киренска"

весна 2023 – 2024 учебного года

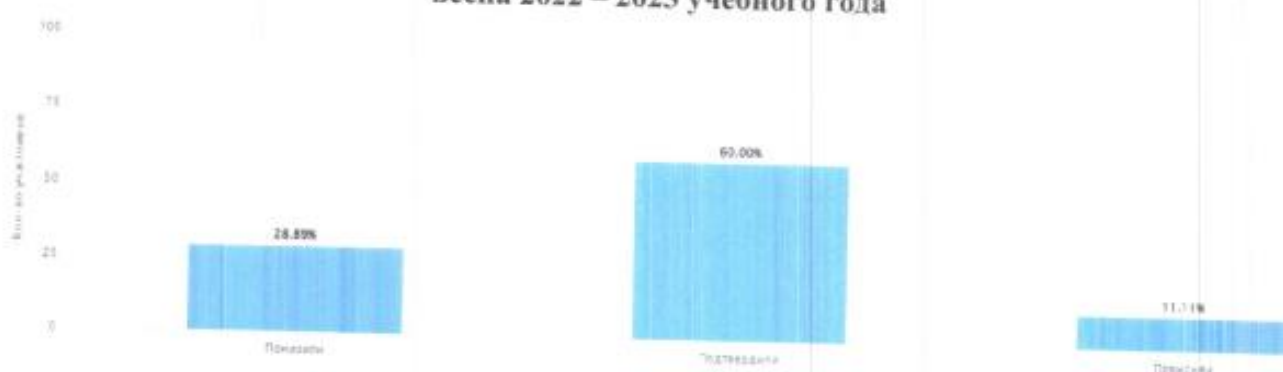


Муниципальное казенное общеобразовательное учреждение "Средняя общеобразовательная школа № 1 г. Киренска"

**МКОУ «Средняя школа №3 г. Киренска»
2022 год (осень 2022 – 2023 учебного года)**



весна 2022 – 2023 учебного года



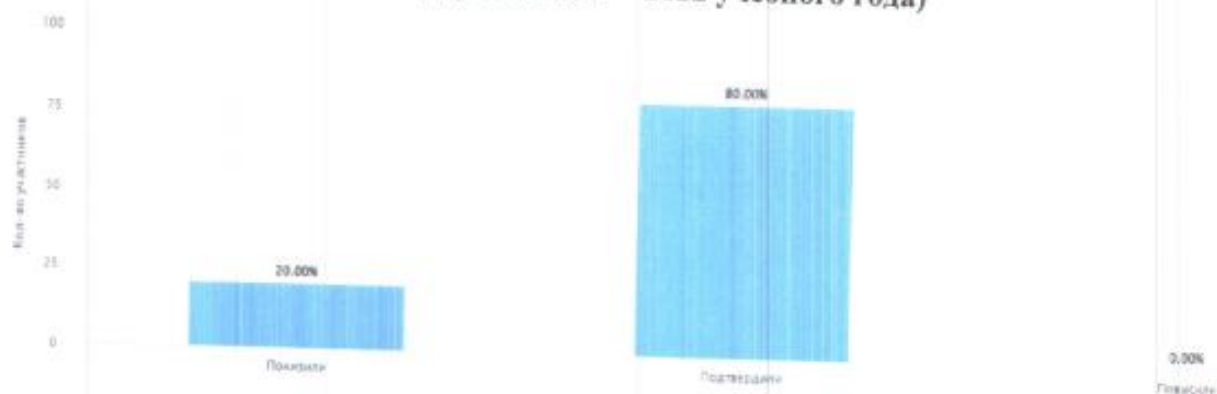
Муниципальное казенное образовательное учреждение «Средняя общеобразовательная школа №3 г. Киренска»

весна 2023 – 2024 учебного года

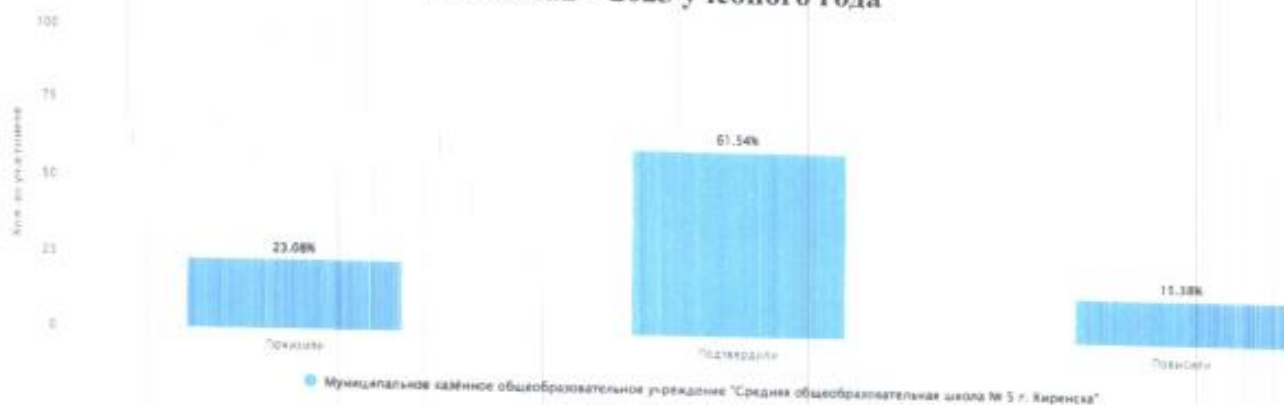


Муниципальное казенное образовательное учреждение «Средняя общеобразовательная школа №3 г. Киренска»

**МКОУ «Средняя школа №5 г. Киренска»
2022 год (весна 2021 – 2022 учебного года)**

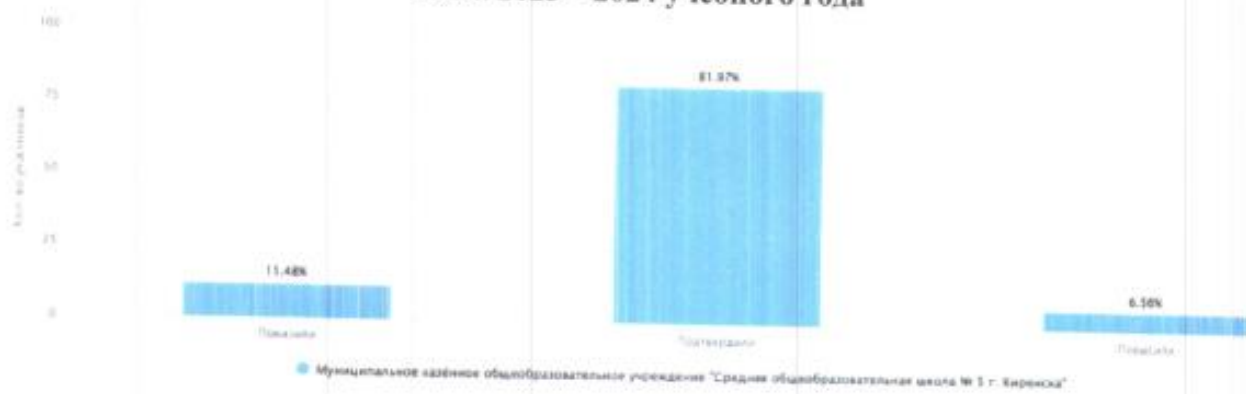


весна 2022 – 2023 учебного года



Муниципальное казенное общеобразовательное учреждение «Средняя общеобразовательная школа № 5 г. Киренска»

весна 2023 – 2024 учебного года



Муниципальное казенное общеобразовательное учреждение «Средняя общеобразовательная школа № 5 г. Киренска»

**МКОУ «Средняя школа №6 г. Киренска»
2022 год (осень 2022 – 2023 учебного года)**

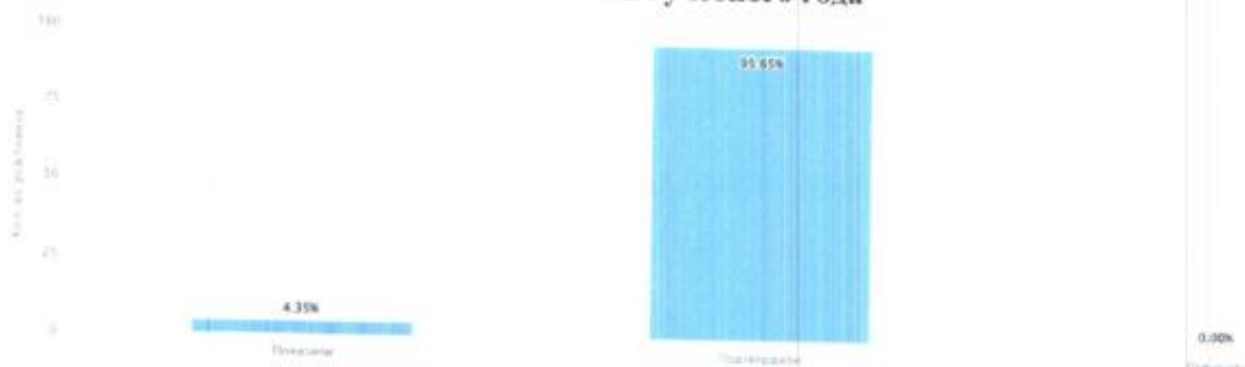


весна 2022 – 2023 учебного года



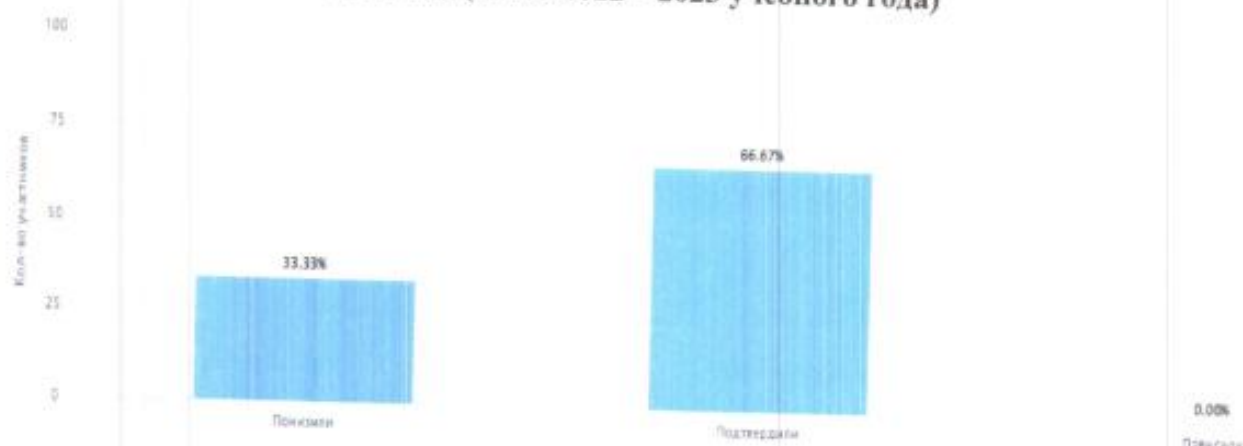
Муниципальное казенное общеобразовательное учреждение «Средняя общеобразовательная школа № 6 г. Киренска»

весна 2023 – 2024 учебного года

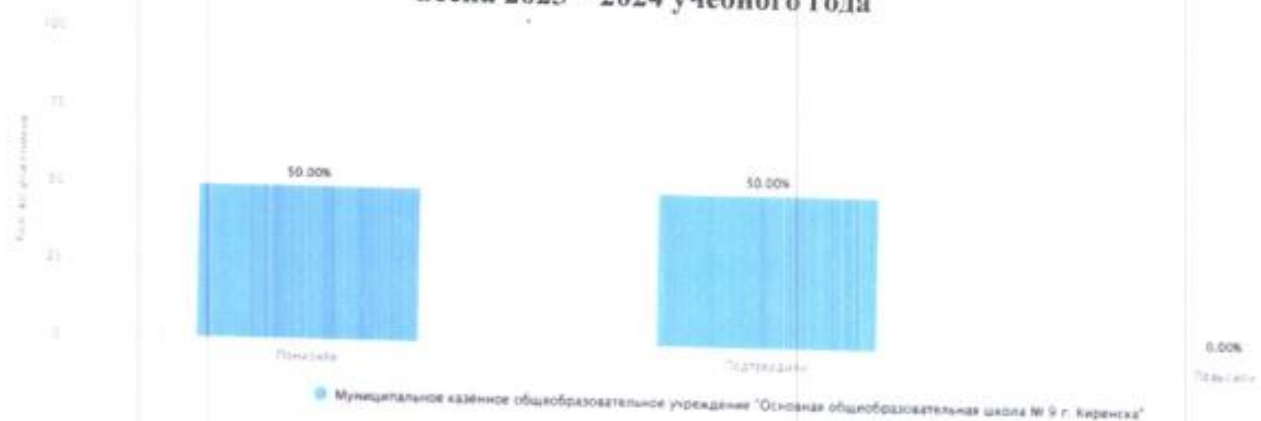


Муниципальное казенное общеобразовательное учреждение «Средняя общеобразовательная школа № 6 г. Киренска»

МКОУ «Основная школа №9 г. Киренска»
2022 год (осень 2022 – 2023 учебного года)

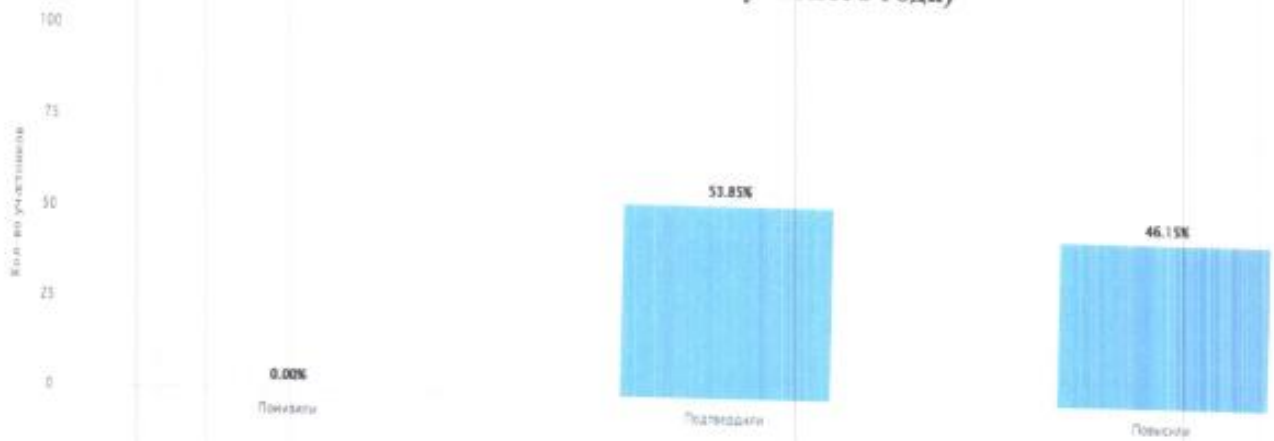


весна 2023 – 2024 учебного года



Муниципальное казенное общеобразовательное учреждение «Основная общеобразовательная школа № 9 г. Киренска»

**МКОУ «Средняя школа п. Алексеевск»
2022 год (осень 2022 – 2023 учебного года)**



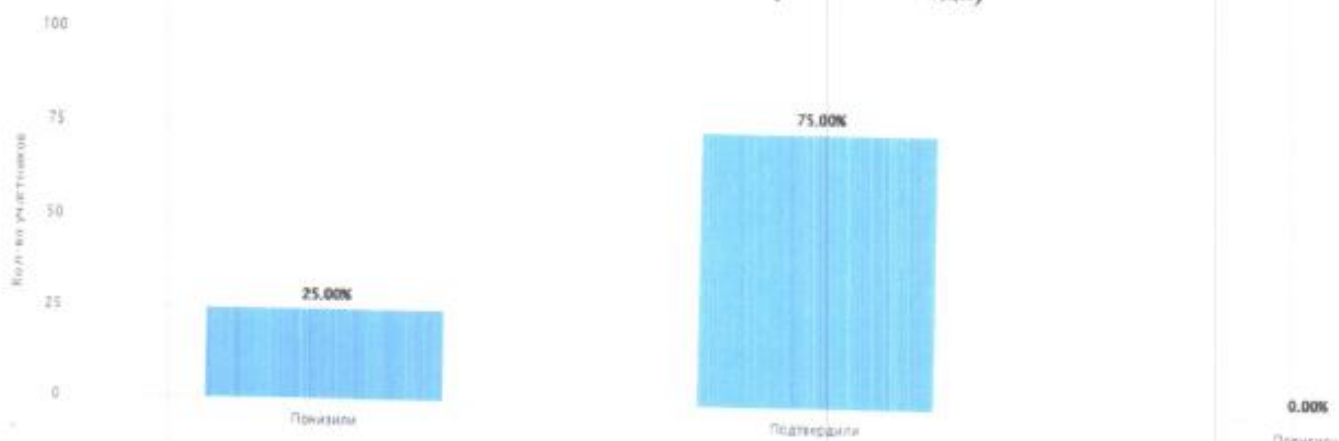
весна 2022 – 2023 учебного года



весна 2023 – 2024 учебного года



МКОУ «СОШ с. Алымовка»
2022 год (осень 2022 – 2023 учебного года)



весна 2022 - 2023 учебного года



● Муниципальное казенное общеобразовательное учреждение "Средняя общеобразовательная школа с. Алымовка"

весна 2023 – 2024 учебного года



● Муниципальное казенное общеобразовательное учреждение "Средняя общеобразовательная школа с. Алымовка"

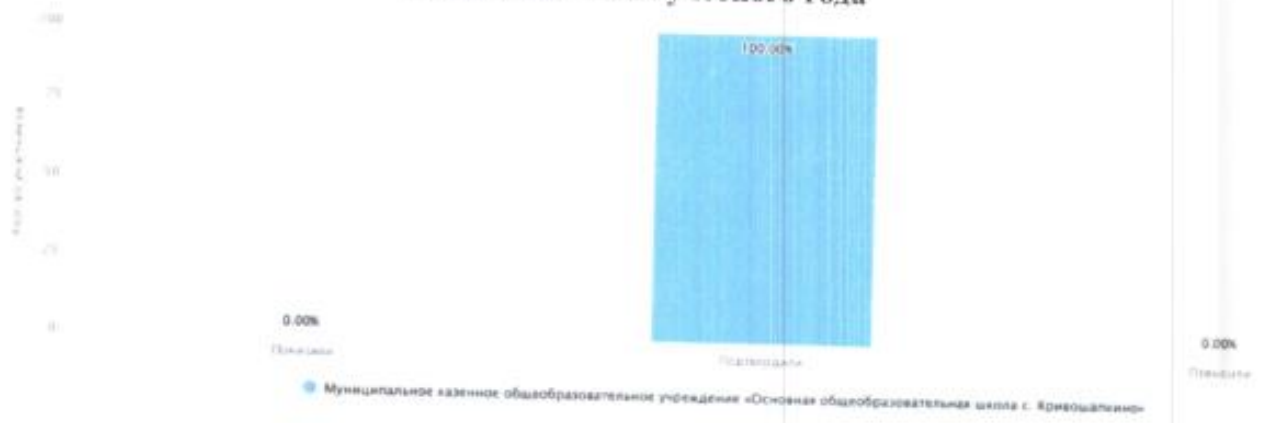
**МКОУ «Основная школа с. Коршуново»
весна 2022 – 2023 учебного года**



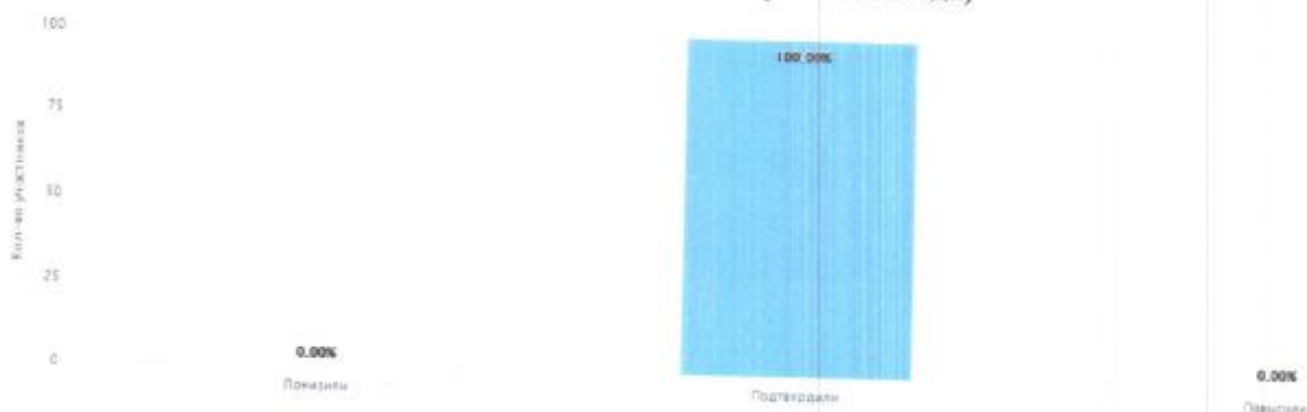
весна 2023 – 2024 учебного года



**МКОУ «Основная школа с. Кривошапкино»
весна 2023 – 2024 учебного года**



МКОУ «Криволукская СОШ им. Героя Советского Союза Тюрнева П.Ф.»
2022 год (осень 2022 – 2023 учебного года)



весна 2022 – 2023 учебного года



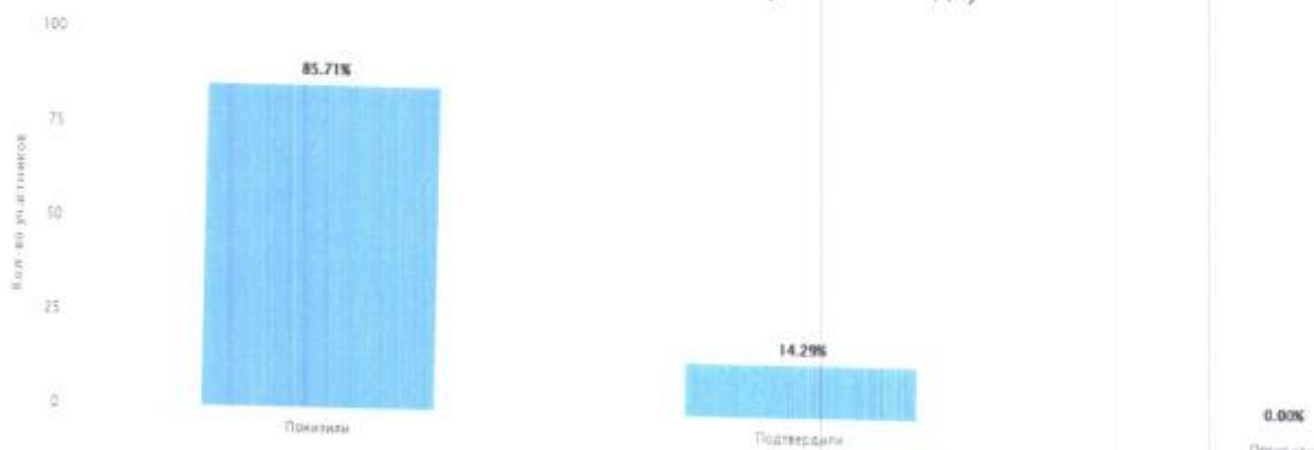
Муниципальное казенное общеобразовательное учреждение "Криволукская средняя общеобразовательная школа им. Героя Советского Союза Тюрнева П.Ф."

весна 2023 – 2024 учебного года

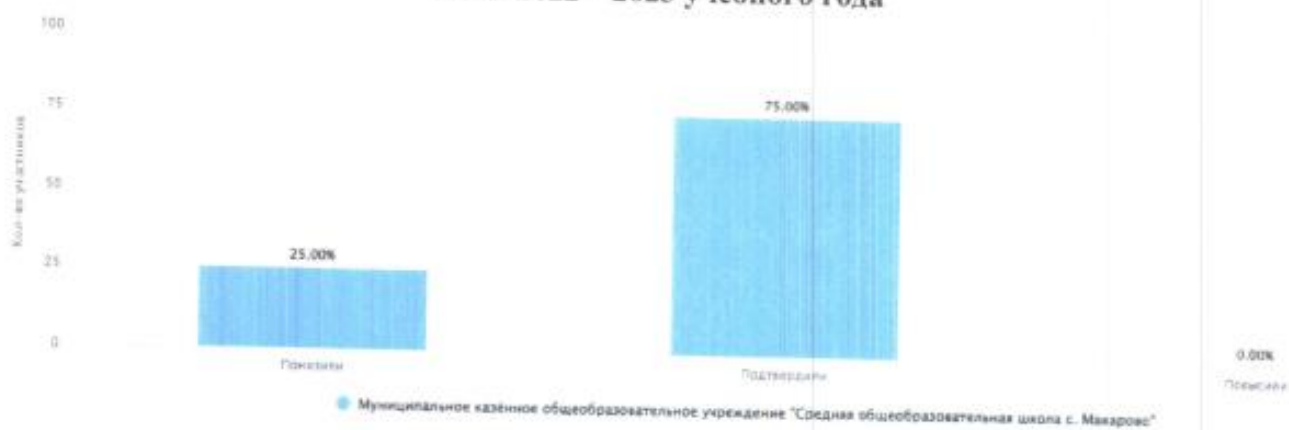


Муниципальное казенное общеобразовательное учреждение "Криволукская средняя общеобразовательная школа им. Героя Советского Союза Тюрнева П.Ф."

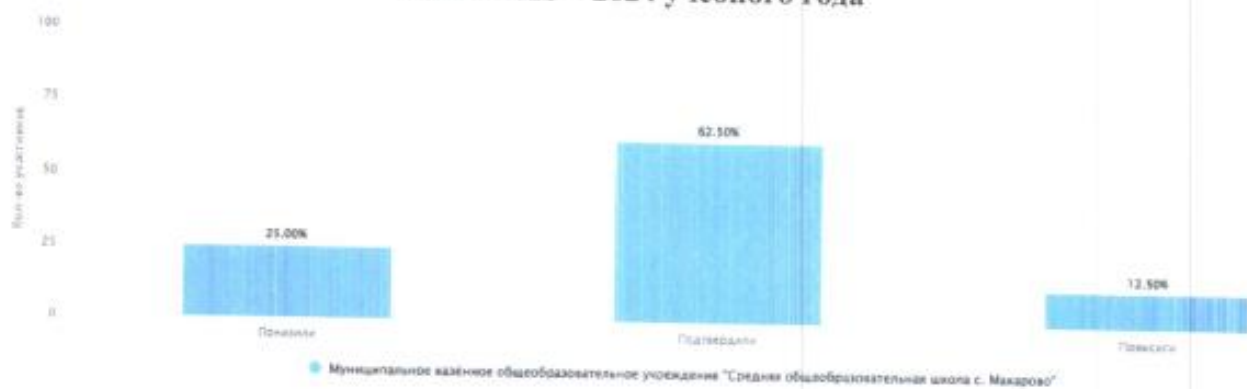
МКОУ «СОШ с. Макарово»
2022 год (осень 2022 – 2023 учебного года)



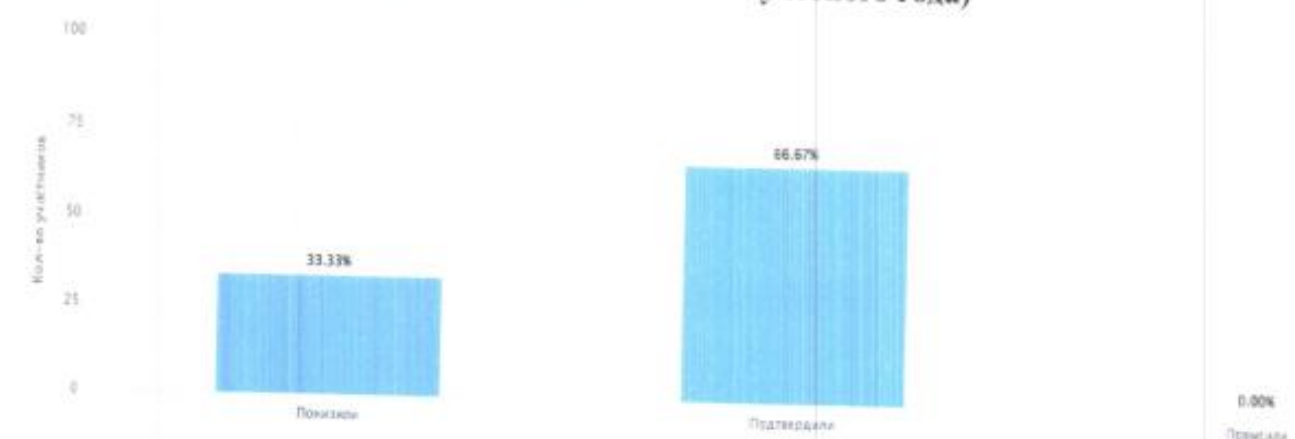
весна 2022 – 2023 учебного года



весна 2023 – 2024 учебного года



**МКОУ «Средняя школа с. Петропавловское»
2022 год (весна 2021 – 2022 учебного года)**

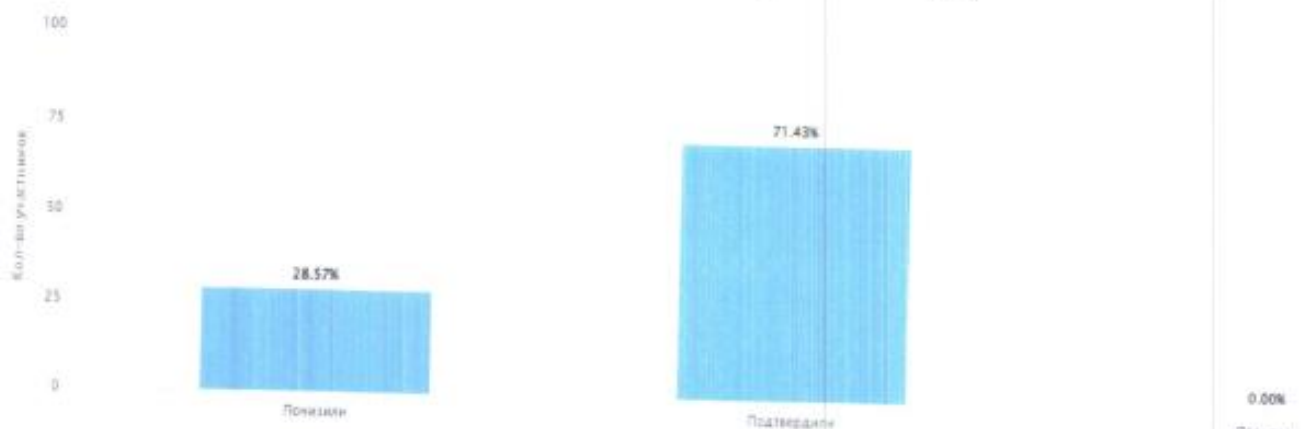


весна 2022 – 2023 учебного года

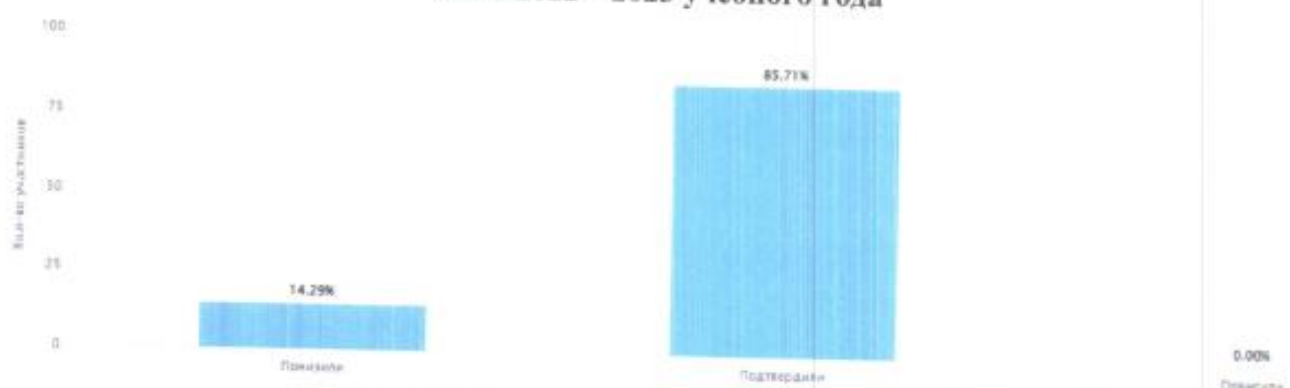


Муниципальное казённое общеобразовательное учреждение "Средняя общеобразовательная школа с. Петропавловское"

**МКОУ «Средняя школа п. Юбилейный»
2022 год (весна 2021 – 2022 учебного года)**



весна 2022 – 2023 учебного года



Муниципальное казенное общеобразовательное учреждение «Средняя общеобразовательная школа п. Юбилейный»

весна 2023 – 2024 учебного года



Муниципальное казенное общеобразовательное учреждение «Средняя общеобразовательная школа п. Юбилейный»

Таблица «Выполнение заданий»

2022 год (весна 2021 – 2022 и осень 2022 – 2023 учебного года)

Группы участнико в	Кол-во обуч-ся	№ задания / кол-во баллов																										
		1К1	1К2	1К3	2К1	2К2	2К3	3,1	3,2	4,1	4,2	5	6	7	8	9	10	11,1	11,2	12	13	14,1	14,2	15,1	15,2	16,1	16,2	17
		4	3	2	3	3	3	1	3	1	3	2	2	2	2	1	1	2	3	1	1	1	1	1	2	1	1	1
Вся выборка	1194 296	64, 7	47, 55	93, 44	85, 77	54, 99	54, 15	74, 52	35, 89	67, 62	26, 42	75, 18	54, 22	56, 87	56, 36	67, 8	81, 39	61, 5	48, 78	72, 2	60, 12	74, 07	60, 38	76, 19	37, 82	75, 81	46, 75	86, 4
Иркутская область	2533 6	58, 67	41, 17	93, 69	84, 19	49, 25	45, 42	69, 66	33, 25	61, 32	23, 18	69, 64	49, 51	49, 48	49, 81	61, 41	77, 18	58, 52	47, 57	66, 16	53, 73	68, 07	54, 35	71, 5	35, 05	70, 5	42, 52	84, 72
Киренски й район	203	60, 71	40, 56	90, 39	88, 18	52, 55	43, 19	72, 91	32, 51	65, 52	21, 02	70, 44	49, 75	48, 03	45, 81	67, 49	74, 88	64, 78	53, 53	71, 92	50, 74	65, 02	55, 17	76, 85	43, 84	73, 4	49, 26	83, 25
МКОУ «Основная школа №1»	49	72, 96	66, 67	95, 92	87, 07	46, 26	65, 99	79, 59	25, 85	65, 31	23, 81	70, 41	52, 04	53, 06	54, 08	55, 1	69, 39	48, 98	27, 21	57, 14	61, 22	69, 39	55, 1	77, 55	40, 82	77, 55	53, 06	73, 47
МКОУ «Средняя школа №3 г. Киренска»	39	60, 9	17, 09	93, 59	82, 05	58, 12	58, 12	84, 62	25, 64	74, 36	15, 38	65, 38	60, 26	50	47, 44	64, 1	69, 23	65, 38	55, 56	92, 31	56, 41	82, 05	71, 79	82, 05	43, 59	74, 36	53, 85	94, 87
МКОУ «Средняя школа №5 г. Киренска»	50	58, 5	22	80	94, 67	52	1,3 3	68	50	70	30	69	37	42	37	76	72	84	80, 67	66	18	30	28	70	52	66	50	68
МКОУ «Средняя школа №6 г. Киренска»	21	54, 76	61, 9	92, 86	90, 48	47, 62	25, 4	76, 19	31, 75	42, 86	7,9 4	83, 33	66, 67	38, 1	33, 33	95, 24	90, 48	73, 81	61, 9	90, 48	42, 86	76, 19	66, 67	90, 48	38, 1	90, 48	38, 1	10 0
МКОУ «Основная школа №9 г.	3	58, 33	44, 44	66, 67	88, 89	55, 56	55, 56	33, 33	11, 11	10 0	11, 11	83, 33	50	66, 67	83, 33	0	10 0	33, 33	11, 11	10 0	33, 33	10 0	66, 67	10 0	0	10 0	0	10 0

весна 2022 – 2023 учебного года

Группы участников	Кол-во обуч-ся	№ задания / кол-во баллов																										
		1К1	1К2	1К3	2К1	2К2	2К3	3.1	3.2	4.1	4.2	5	6	7	8	9	10	11.1	11.2	12	13	14.1	14.2	15.1	15.2	16.1	16.2	17
		4	3	2	3	3	3	1	3	1	3	2	2	2	2	1	1	2	3	1	1	1	1	1	2	1	1	1
Вся выборка	1325 576	64,09	47,37	93,51	86,84	58,34	54,18	75,95	39,31	68,77	28,61	75,28	56,76	56,73	56,06	69,15	81,61	66,52	53,9	72,18	62,86	75,18	62,24	77,76	40,71	77,14	48,8	86,46
Иркутская область	2734 0	59,14	42,58	93,57	85,7	54,82	47,34	72,01	38,4	62,96	27,02	71,3	53,63	51,46	51,36	64,14	78,36	64,92	54,21	65,73	58,83	73,6	60,66	74,25	39,77	74,11	46,42	85,1
Киренский район	238	60,61	58,96	92,86	95,1	55,32	58,82	66,81	29,41	67,23	20,31	81,72	52,1	49,79	54,83	65,97	81,51	69,12	58,54	61,34	66,39	83,61	70,17	77,73	28,57	79,41	32,77	95,8
МКОУ «Основная школа №1»	67	73,51	74,13	98,51	98,51	78,11	72,14	61,19	10,45	56,72	10,95	91,79	44,78	69,4	58,21	26,87	79,1	50,75	27,36	41,79	41,79	64,18	31,34	62,69	2,99	61,19	2,99	94,03
МКОУ «Средняя школа №3 г. Киренска»	45	51,67	45,19	95,56	89,63	29,63	55,56	80	60,74	82,22	30,37	66,67	62,22	52,22	63,33	64,44	80	71,11	63,7	55,56	82,22	93,33	86,67	64,44	26,67	71,11	35,56	93,33
МКОУ «Средняя школа №5 г. Киренска»	39	61,54	82,91	92,31	97,44	65,81	63,25	82,05	36,75	76,92	35,9	84,62	53,85	34,62	48,72	10,0	10,0	73,08	87,18	84,62	10,0	92,31	84,62	97,44	52,56	10,0	61,54	10,0
МКОУ «Средняя школа №6 г. Киренска»	23	57,61	37,68	86,96	89,86	52,17	17,39	69,57	30,43	65,22	11,59	73,91	58,7	19,57	21,74	82,61	60,87	91,3	62,32	52,17	60,87	91,3	82,61	91,3	45,65	86,96	39,13	10,0
МКОУ «Средняя школа п. Алексеевск»	28	59,82	59,52	76,79	10,0	29,76	59,52	46,43	11,9	57,14	13,1	85,71	51,79	46,43	66,07	85,71	75	57,14	70,24	82,14	75	89,29	82,14	89,29	28,57	85,71	46,43	89,29
МКОУ «СОШ с. Алымовка»	7	39,29	19,05	92,86	90,48	85,71	76,19	71,43	57,14	71,43	9,52	85,71	57,14	42,86	71,43	57,14	71,43	85,71	52,38	42,86	14,29	71,43	71,43	42,86	50	10,0	28,57	10,0
МКОУ	3	83,	33,	83,	88,	88,	0	10	10	10	10	16,	50	33,	10	10	10	10	10	10	10	10	10	10	33,	10	66,	10

«Основная школа с. Коршуново»		33	33	33	89	89		0	0	0	0	67		33	0	0	0	0	0	0	0	0	0	0	0	33	0	67	0
МКОУ «Криволукская СОШ им. Героя Советского Союза Тюрнева П.Ф.»	9	44,44	44,44	100	81,48	33,33	81,48	100	40,74	77,78	37,04	77,78	55,56	44,44	38,89	100	100	88,89	74,07	77,78	44,44	100	100	88,89	33,33	88,89	44,44	100	
МКОУ «СОШ с. Макарово»	8	34,38	66,67	93,75	100	29,17	58,33	25	0	37,5	0	100	31,25	37,5	43,75	50	75	93,75	66,67	62,5	75	75	75	100	0	87,5	0	100	
МКОУ «Средняя школа с. Петропавловское»	2	50	0	100	100	83,33	50	50	0	50	0	25	25	0	25	50	50	100	66,67	50	0	100	100	100	100	100	100	100	100
МКОУ «Средняя школа п. Юбилейный»	7	67,86	14,29	100	100	61,9	42,86	14,29	4,76	71,43	0	100	50	92,86	71,43	100	100	92,86	61,9	85,71	71,43	100	100	85,71	78,57	85,71	57,14	100	

весна 2023– 2024 учебного года

Группы участников в	Кол-во обучающихся	№ задания / кол-во баллов																										
		1К1	1К2	1К3	2К1	2К2	2К3	3,1	3,2	4,1	4,2	5	6	7	8	9	10	11,1	11,2	12	13	14,1	14,2	15,1	15,2	16,1	16,2	17
		4	3	2	3	3	3	1	3	1	3	2	2	2	2	1	1	2	3	1	1	1	1	1	2	1	1	1
Вся выборка	1383 643	63, 88	47, 08	93, 22	86, 9	59, 95	53, 5	76, 06	39, 72	69, 13	29, 4	75, 64	57, 94	57, 47	56, 62	72, 23	82, 05	67, 5	55, 15	72, 44	65, 04	74, 74	61, 92	78, 51	41, 81	77, 9	49, 44	86, 58
Иркутская область	2729 8	60, 54	41, 66	93, 12	85, 94	56, 19	48, 71	72, 45	38, 51	64, 39	27, 57	72, 55	54, 68	53, 38	52, 48	67, 09	78, 42	65, 58	54, 66	66, 77	59, 72	70, 68	58, 04	74, 09	39, 34	73, 55	45, 86	84, 49
Киренский район	203	55, 91	43, 68	94, 33	90, 64	65, 68	55, 01	74, 88	44, 83	55, 67	20, 53	83, 74	59, 36	62, 56	58, 87	71, 43	88, 67	75, 62	61, 08	59, 61	54, 68	80, 79	64, 53	75, 37	41, 38	80, 3	44, 83	83, 74
МКОУ «Основная школа №1»	46	65, 22	78, 99	96, 74	87, 68	56, 52	76, 09	67, 39	53, 62	58, 7	34, 78	90, 22	51, 09	82, 61	69, 57	69, 57	76, 09	60, 87	40, 58	65, 22	36, 96	60, 87	52, 17	67, 39	44, 57	73, 91	54, 35	86, 96
МКОУ «Средняя школа №3 г. Киренска»	28	50, 89	34, 52	98, 21	89, 29	83, 33	66, 67	96, 43	59, 52	57, 14	28, 57	67, 86	66, 07	44, 64	69, 64	53, 57	92, 86	51, 79	41, 67	42, 86	35, 71	82, 14	67, 86	64, 29	44, 64	75	50	89, 29
МКОУ «Средняя школа №5 г. Киренска»	61	54, 1	31, 69	95, 9	94, 54	78, 69	50, 82	81, 97	39, 89	45, 9	7,6 5	90, 98	67, 21	78, 69	58, 2	78, 69	96, 72	91, 8	74, 32	60, 66	59, 02	98, 36	75, 41	80, 33	33, 61	77, 05	36, 07	78, 69
МКОУ «Средняя школа №6 г. Киренска»	23	69, 57	46, 38	84, 78	94, 2	52, 17	23, 19	78, 26	47, 83	69, 57	20, 29	89, 13	65, 22	26, 09	26, 09	95, 65	95, 65	10 0	94, 2	56, 52	82, 61	91, 3	82, 61	91, 3	47, 83	95, 65	52, 17	95, 65
МКОУ «Средняя школа п. Алексеевскю»	13	44, 23	10, 26	96, 15	92, 31	69, 23	30, 77	92, 31	51, 28	84, 62	28, 21	76, 92	73, 08	50	46, 15	76, 92	10 0	73, 08	61, 54	69, 23	76, 92	84, 62	46, 15	92, 31	50	92, 31	46, 15	84, 62

МКОУ «СОШ с. Алымовка »	6	45, 83	22, 22	83, 33	88, 89	66, 67	83, 33	33, 33	33, 33	33, 33	27, 78	66, 67	50	8,3 3	50	50	83, 33	75	77, 78	83, 33	66, 67	66, 67	66, 67	66, 67	25	83, 33	33, 33	50	
МКОУ «Основна я школа с. Коршунов о»	3	91, 67	66, 67	10 0	10 0	66, 67	66, 67	10 0	11, 11	10 0	0	10 0	0	10 0	10 0	33, 33	10 0	50	0	10 0	10 0	10 0	10 0	10 0	10 0	10 0	10 0	10 0	10 0
МКОУ «Основна я школа с. Кривошап кино»	4	25	50	87, 5	10 0	66, 67	83, 33	75	66, 67	75	58, 33	10 0	87, 5	37, 5	50	75	75	75	75	75	10 0	50	75	50	10 0	37, 5	75	25	75
МКОУ «Криволу кская СОШ им. Героя Советског о Союза Тюрнева П.Ф.»	4	50	41, 67	10 0	10 0	25	75	10 0	41, 67	25	0	75	0	75	75	10 0	50	10 0	75	25	10 0	50	50	75	12, 5	10 0	25	50	
МКОУ «СОШ с. Макарово »	8	62, 5	45, 83	87, 5	87, 5	37, 5	16, 67	25	12, 5	62, 5	8,3 3	56, 25	68, 75	68, 75	81, 25	50	87, 5	68, 75	58, 33	75	37, 5	62, 5	50	50	43, 75	62, 5	25	10 0	
МКОУ «Средняя школа п. Юбилейн ый»	3	33, 33	22, 22	10 0	10 0	44, 44	33, 33	0	0	33, 33	0	83, 33	16, 67	66, 67	66, 67	10 0	10 0	10 0	77, 78	33, 33	10 0	10 0	33, 33	10 0	10 0	10 0	10 0	66, 67	10 0