

**ИТОГОВЫЙ ОТЧЕТ
УПРАВЛЕНИЯ ОБРАЗОВАНИЯ
АДМИНИСТРАЦИИ
КИРЕНСКОГО
МУНИЦИПАЛЬНОГО РАЙОНА
О РЕЗУЛЬТАТАХ АНАЛИЗА
СОСТОЯНИЯ И ПЕРСПЕКТИВ
РАЗВИТИЯ СИСТЕМЫ
ОБРАЗОВАНИЯ ЗА 2023 ГОД**

Оглавление

| | |
|---|----|
| Перечень сокращений..... | 3 |
| I. Анализ состояния и перспектив развития системы образования | |
| 1. Вводная часть | 4 |
| 1.1. Аннотация..... | 4 |
| 1.2. Ответственные за подготовку | 5 |
| 1.3. Контакты..... | 6 |
| 1.4. Источники данных | 7 |
| 1.5. Паспорт образовательной системы | 8 |
| 1.6. Образовательный контекст | 11 |
| 1.7. Особенности образовательной системы | 14 |
| 2. Анализ состояния и перспектив развития системы образования: основная часть.... | |
| 2.1. Сведения о развитии дошкольного образования | 15 |
| 2.2. Сведения о развитии начального общего образования, основного общего образования и среднего общего образования | 21 |
| 2.3. Сведения о развитии дополнительного образования детей и взрослых..... | 30 |
| 2.4. Развитие системы оценки качества образования и информационной прозрачности системы образования..... | 36 |
| 2.5. Сведения о создании условий социализации и самореализации молодежи (в том числе лиц, обучающихся по уровням и видам образования) | 40 |
| 3. Выводы и заключения | 42 |
| 3.1. Выводы..... | 42 |
| 3.2. Планы и перспективы развития системы образования | 43 |
| II. Показатели мониторинга системы образования..... | 44 |

Перечень сокращений

| | |
|---------|--|
| ВПр | Всероссийские проверочные работы |
| ГВЭ | Государственный выпускной экзамен |
| ЕГЭ | Единый государственный экзамен |
| КПК | Курс повышения квалификации |
| МСО | Мониторинг системы образования |
| ОГЭ | Основной государственный экзамен |
| ФГОС | Федеральный государственный образовательный стандарт |
| ФЗ | Федеральный закон |
| ДПП ПК | Дополнительная профессиональная программа повышения квалификации |
| ДПП ПП | Дополнительная профессиональная программа профессиональной переподготовки |
| НОКУООД | Независимая оценка качества условий осуществления образовательной деятельности |
| ДОО | Дошкольная образовательная организация |
| ОДОД | Организация дополнительного образования детей |
| ОО | Общеобразовательная организация |
| ОВЗ | Ограниченные возможности здоровья |
| ФГОС | Федеральные государственные образовательные стандарты |
| ФОП | Федеральные образовательные программы |
| АООП | Адаптированные основные образовательные программы |
| ПМПК | Психолого – медико – педагогическая комиссия |
| | |

I. Анализ состояния и перспектив развития системы образования

1. Вводная часть

1.1. Аннотация

Итоговый отчет о результатах анализа состояния и перспектив развития системы образования за 2023 год подготовлен Управлением образования администрации Киренского муниципального района (далее - Управление образования) в соответствии с частью 5 ст. 97 Федерального закона от 29.12.2012 № 273-ФЗ "Об образовании в Российской Федерации", Постановлением Правительства Российской Федерации от 05.08.2013 № 662 "Об осуществлении мониторинга системы образования", на основании приказа Министерства Просвещения от 10.08.2023 года № 594 «О внесении изменений в Приложении 1 и 2 к Приказу Минпросвещения России от 10.09.2021 года № 638 «Об утверждении показателей, методики расчета показателей мониторинга системы образования, формы итогового отчета о результатах анализа состояния и перспектив развития системы образования в сфере общего образования, среднего профессионального образования, профессионального обучения, дополнительного образования детей и взрослых». Отчетная информация предоставляется в соответствии с формой итогового отчета о результатах анализа состояния и перспектив развития системы образования, утвержденной приказом Министерства Просвещения России от 10.09.2021 № 638 (с изменениями и дополнениями).

В отчете представлена информация о системе образования, сформулированы цели и задачи деятельности муниципальной системы образования, указана динамика ее результатов и основные проблемы, а также перспективные планы развития системы образования Киренского муниципального района на 2024 год.

Итоговый отчет предназначен для широкого круга пользователей, в том числе участников образовательных отношений (родителей (законных представителей), обучающихся, педагогов), представителей органов власти, общественных организаций, всех заинтересованных лиц.

Итоговый отчет состоит из двух основных разделов: аналитической части и показателей мониторинга.

Отчет размещен на сайте: <https://xn---btbkljckngg.xn--plai/itogovyj-otchet/>

1.2. Ответственные за подготовку

Сулова О.П., начальник управления образования администрации Киренского муниципального района – общая координация работы;

Зырянова С. Л., заместитель начальника управления образования администрации Киренского муниципального района – сбор и анализ общего отчета;

Поляченко М.Г., заместитель начальника управления образования администрации Киренского муниципального района - начальник отдела бюджетного планирования, финансирования и контроля – проведение анализа

Роднаева О. А., ведущий специалист по коррекционно – развивающему обучению управления образования администрации Киренского муниципального района – проведение анализа;

Зограбян Е.Л., ведущий специалист по персоналу управления образования администрации Киренского муниципального района – проведение анализа;

Бровченко Н.О., директор МКУ «Центр развития образования» - сбор и подготовка данных для анализа;

Мерций Т.А., директор МАУ ДО ДЮЦ «Гармония» - сбор и подготовка данных для анализа.

1.3. Контакты

Название: Управление образования администрации Киренского муниципального района

Адрес: 666703, Иркутская область, г. Киренск, ул. Ленрабочих, д.30

Руководитель: Сурова Оксана Петровна.

Контактное лицо: Зырянова С.Л., заместитель начальника управления образования администрации Киренского муниципального района

Телефон: 8(39568)4-44-87

Почта: main@38kir.ru

Название: Муниципальное казенное учреждение «Центр развития образования»

Адрес: 666703, Иркутская область, г. Киренск, ул. Ленрабочих, д.23

Руководитель: директор Бровченко Н.О.

Контактное лицо: Бровченко Н.А., директор МКУ «Центр развития образования».

Телефон: 8(39568)4-35-94

Почта: cro@38kir.ru

1.4. Источники данных

Отчетная информация предоставляется в соответствии с формой итогового отчета о результатах анализа состояния и перспектив развития системы образования, утвержденной приказом Министерства Просвещения от 10.09.2021 года № 638 «Об утверждении показателей, методики расчета показателей мониторинга системы образования, формы итогового отчета о результатах анализа состояния и перспектив развития системы образования в сфере общего образования, среднего профессионального образования, профессионального обучения, дополнительного образования детей и взрослых».

В качестве приоритетных источников информации определены формы федеральных статистических наблюдений, формы отчетных информации муниципального и регионального уровней:

1. Автоматизированная информационная система «СВОДЫ»
 - форма ФСН № 85-К;
 - форма ФСН № 1 - ДО;
 - форма ФСН ОО- 2;
 - форма 1 – НД.
2. Федеральная форма статистического наблюдения ФСН ОО-1;
3. Автоматизированная информационная система «Комплектование ДОУ»;
4. Публичный доклад о состоянии и результатах развития муниципальной системы образования размещен на официальном сайте Управления образования администрации Киренского муниципального района в разделе «Итоговый отчет» ссылка: <http://xn----btbkljcukngg.xn--plai/itogovyj-otchet/>

1.5. Паспорт образовательной системы

Образовательная политика

Образовательная политика строится с учетом социально-экономических, культурных, демографических, и территориальных особенностей Киренского муниципального района. В рамках национального проекта «Образование» на территории Киренского района реализуются проекты «Современная школа», «Цифровая образовательная среда», «Успех каждого ребенка», «Новые возможности для каждого». Внедряемый в практику муниципального управления проектный подход позволяет в рамках реализации проектов сделать акцент на уникальных мероприятиях, предполагающих создание новых систем и организационных технологий, конкретизировать задачи стратегии развития муниципальной системы образования, делая ее более реалистичной.

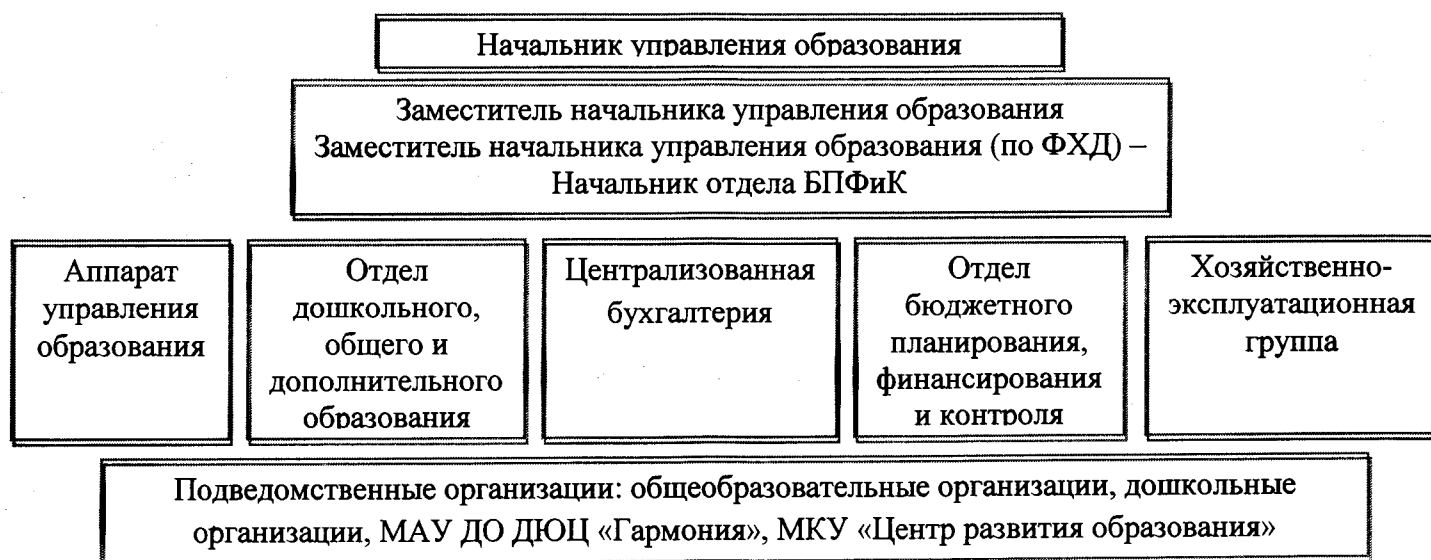
В целях обеспечения доступности, качества и непрерывности дошкольного, начального, основного среднего общего и дополнительного образования реализуется целевая муниципальная программа «Развитие образования на 2024-2034 годы». Работа строится с учетом приоритетных направлений развития, ключевых целей и задач государственной политики, в соответствии с современными потребностями общества.

Основные задачи развития муниципальной системы образования направлены на:

- 1) развитие системы общего и дополнительного образования детей;
- 2) создание современной системы оценки качества образования на основе принципов открытости, объективности, прозрачности, общественно-профессионального участия;
- 3) развитие инфраструктуры и механизмов, обеспечивающих равную доступность услуг общего и дополнительного образования детей;
- 4) обеспечение комплексной безопасности и комфортных условий образовательного процесса.
- 5) совершенствование работы по укреплению учительского корпуса и по формированию резерва управленческих кадров.

Инфраструктура

Структура управления образования администрации Киренского муниципального района



Управление образования администрации Киренского муниципального района является подведомственным учреждением администрации Киренского муниципального района.

Структура управления образования представляет собой совокупность индивидуальных и коллективных субъектов, между которыми распределены полномочия и ответственность за выполнение управленческих функций. Управление осуществляется в соответствии с Федеральным законом от 29.12.2012 № 273-ФЗ "Об образовании в Российской Федерации", положением об Управлении образования администрации Киренского муниципального района, утвержденным решением Думы Киренского муниципального района от 26.01.2022 г. № 198/7 и другими федеральными, региональными, муниципальными нормативно - правовыми документами.

Подведомственными организациями Управлению образования являются: дошкольные организации, общеобразовательные организации, организация дополнительного образования МАУ ДО ДЮЦ «Гармония». В районе функционирует МКУ «Центр развития образования», которое осуществляет информационное, методическое сопровождение педагогических работников, а также проектов, программ развития образовательных учреждений.

Общая характеристика сети образовательных организаций

Система образования района представлена 27 образовательными организациями, из них 14 общеобразовательных учреждений, 12 дошкольных учреждений и 1 учреждение дополнительного образования детей. Список образовательных организаций размещен на официальном сайте Управления образования по ссылке <http://xn----btbkljlcukngg.xn--plai/category/uchrezhdeniya-obshhego-obrazovaniya/>

Перечень образовательных организаций района:

| п/п | Наименование | Статус | Уровни | Кол-во |
|-----|--|--------------------------------|-----------------|----------|
| 1 | Муниципальное казённое общеобразовательное учреждение «Средняя общеобразовательная школа № 1 г. Киренска» | город | НОО,ООО,ООО, ДО | 603 |
| 2 | Муниципальное казённое общеобразовательное учреждение «Средняя общеобразовательная школа № 3 г. Киренска» | город | НОО,ООО,ООО, ДО | 363 |
| 3 | Муниципальное казённое общеобразовательное учреждение «Средняя общеобразовательная школа № 5 г. Киренска» | город | НОО,ООО,ООО, ДО | 472 |
| 4 | Муниципальное казённое общеобразовательное учреждение «Средняя общеобразовательная школа № 6 г. Киренска» | город | НОО,ООО,ООО, ДО | 169 |
| 5 | Муниципальное казённое общеобразовательное учреждение «Основная общеобразовательная школа № 9 г. Киренска» | город | НОО,ООО,ДО | 39 |
| 6 | Муниципальное казённое общеобразовательное учреждение «Средняя общеобразовательная школа п. Алексеевск» | поселок городско го типа | НОО,ООО,ООО, ДО | 221 |
| 7 | Муниципальное казённое общеобразовательное учреждение «Средняя общеобразовательная школа с. Макарово» | село | НОО,ООО,СОО, ДО | 97 |
| 8 | Муниципальное казённое общеобразовательное учреждение «Криволюкская средняя общеобразовательная школа им. Героя Советского Союза Тюрнева П.Ф.» | село | НОО,ООО,СОО, ДО | 50 |
| 9 | Муниципальное казённое общеобразовательное учреждение «Основная общеобразовательная школа с. Алымовка» | село | НОО,ООО,ДО | 47 12 |
| 10 | Муниципальное казённое общеобразовательное учреждение «Средняя общеобразовательная школа п. Юбилейный» | село | НОО,ООО,СОО, ДО | 45 15 |
| 11 | Муниципальное казённое общеобразовательное учреждение «Основная общеобразовательная школа с. Петропавловское» | село | НОО,ООО,ДО | 18 1 |
| 12 | Муниципальное казённое общеобразовательное учреждение «Основная общеобразовательная школа с. Коршуново» | село | НОО, ООО | 9 5 |
| 13 | Муниципальное казённое общеобразовательное учреждение «Основная общеобразовательная школа с. Кривошапкино» | село | НОО, СОО, ДО | 50 20 |

| | | | | |
|----|--|-------|-------------------------------|----------|
| 14 | Муниципальное казённое общеобразовательное учреждение «Начальная общеобразовательная школа № 4 г. Киренска» | город | ДО, НОО | 15 28 |
| 15 | Муниципальное казённое дошкольное образовательное учреждение «Детский сад № 1 г. Киренска» | город | дошкольное образование | 142 |
| 16 | Муниципальное казённое дошкольное образовательное учреждение «Детский сад № 3 г. Киренска» | город | дошкольное образование | 26 |
| 17 | Муниципальное казённое дошкольное образовательное учреждение «Детский сад № 8 г. Киренска» | город | дошкольное образование | 73 |
| 18 | Муниципальное казённое дошкольное образовательное учреждение «Детский сад № 9 г. Киренск» | город | дошкольное образование | 103 |
| 19 | Муниципальное казённое дошкольное образовательное учреждение «Детский сад № 10 г. Киренска» | город | дошкольное образование, ДО | 102 |
| 20 | Муниципальное казённое дошкольное образовательное учреждение «Детский сад общеразвивающего вида № 11 г. Киренска с приоритетным осуществлением деятельности по художественно – эстетическому направлению развития детей» | город | дошкольное образование | 115 |
| 21 | Муниципальное казённое дошкольное образовательное учреждение «Детский сад № 12 г. Киренска» | город | дошкольное образование | 91 |
| 22 | Муниципальное казённое дошкольное образовательное учреждение «Детский сад № 13 г. Киренска» | город | дошкольное образование | 79 |
| 23 | Муниципальное казённое дошкольное образовательное учреждение «Детский сад с. Макарово» | село | дошкольное образование | 38 |
| 24 | Муниципальное казённое дошкольное образовательное учреждение «Детский сад с. Кривая Лука» | село | дошкольное образование | 20 |
| 25 | Муниципальное казённое дошкольное образовательное учреждение «Детский сад д. Сидорова» | село | дошкольное образование | 10 |
| 26 | Муниципальное казённое дошкольное образовательное учреждение «Детский сад № 1 п. Алексеевск» | село | дошкольное образование | 83 |
| 27 | МАУ ДО ДЮЦ Гармония | город | ДО | 1818 |

В целях обеспечения максимально эффективного использования ресурсов, получения качественного образования, отвечающего всем требованиям федеральных государственных стандартов, по сравнению с 2022 годом структура системы образования претерпела следующие изменения:

-- Образовательная деятельность в здании структурного подразделения МКОУ «СОШ № 5 г. Киренска», расположенного по адресу: Киренский р-н, д. Сидорова, ул. Советская, д. 6А (НОШ д. Сидорова), прекращена Постановлением администрации от 23.05.2023 № 300.

-- Образовательная деятельность в здании структурного подразделения МКОУ «СОШ с. Альмовка», расположенного по адресу: Киренский район, с. Чечуйск, ул. Советская, д. 8 (НОШ с. Чечуйск) прекращена Постановлением администрации от 04.09.2023 № 504.

Все образовательные организации района имеют свидетельства о государственной аккредитации и лицензии на право осуществления образовательной деятельности.

Сеть учреждений дополнительного образования представлена различной подведомственностью, в том числе Отделом по делам молодежи, культуре и спорта администрации Киренского муниципального района, которому подведомственно – МКОУ «Детская школа искусств г. Киренска им. А. В. Кузакова». Управлению образования подведомственно МАУ ДО ДЮЦ «Гармония».

Образовательное пространство района представляют Государственное бюджетное профессиональное образовательное учреждение Иркутской области "Киренский профессионально-педагогический колледж" и Государственное общеобразовательное

казенное учреждение Иркутской области "Специальная (коррекционная) школа-интернат г. Киренска".

1.6. Образовательный контекст

Муниципальное образование Киренский район, являясь частью экономической и социальной системы Иркутской области, вырабатывает и реализует социально-экономическую политику в едином экономическом и правовом пространстве Иркутской области и Российской Федерации.

Киренский район – один из северных районов Иркутской области, отнесенных к районам Крайнего Севера и приравненным к ним местностям с ограниченными сроками завоза грузов (продукции), образованный в 1929 году. Он расположен в северо-восточной части области, соседствуя на востоке с Мамско-Чуйским, на северо-западе с Катангским, на севере с республикой Якутия (Саха), на западе с Усть-Кутским, на юге с Казачинско-Ленским районом и республикой Бурятия. Площадь района – 43,8 тыс. км².

Киренский район включает в себя 10 муниципальных образований, два из них имеют статус городского поселения, семь сельского и один – муниципального района.

Расстояние от областного центра, г. Иркутска, составляет 1050 км по автомобильной дороге. Территориальная структура расселения в районе имеет линейную форму, осью которой на протяжении 491 км является река Лена.

Экономические характеристики

Объём выручки от реализации продукции, работ, услуг за 2023 год полученной предприятиями Киренского района составляет 41 305,5 млн. руб., что составляет 110,1% к уровню прошлого года. В структуре выручки 85,3% - это выручка по добыче полезных ископаемых, за 2023 г. она составила 35 237,6 млн. руб., что превышает прошлогоднее значение на 9,9%.

Обеспеченность собственными доходами на душу населения за 2023 г. составила 49,46 тыс. рублей, что на 8 % ниже уровня прошлого года.

На территории района реализуется 3 крупных инвестиционных проекта: разработка Дулисьминского нефтегазоконденсатного месторождения (АО «НК Дулисьма») и Западно-Аянского нефтегазоконденсатного месторождения (ООО «ИНК-НефтеГазГеология»), геологическое изучение Ярактинского нефтегазоконденсатного месторождения.

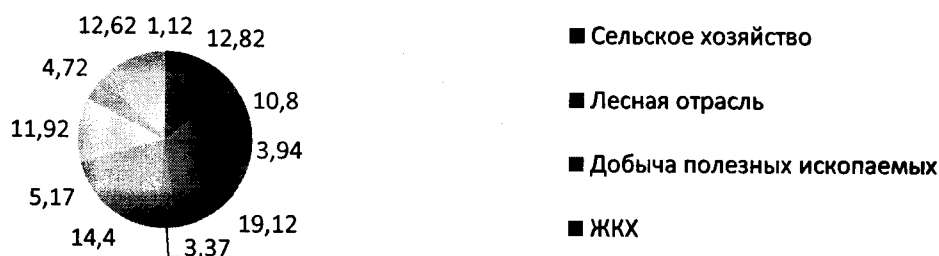
Кроме этого, ООО «Иркутская нефтяная компания» ведёт геологическое изучение Потаповской площади. Планируется, что на этом месторождении будет добыто 79,2 тыс. т. газового конденсата и 505,8 млн. м³ природного газа. В настоящее время проводится геологическое изучение, обустроены кустовые площадки, промысловые газопроводы. Разведка и добыча планируется с 2024 года.

Среднесписочная численность работающих в 2023 году составила 8,89 тыс. человек. По сравнению с 2022 годом среднесписочная численность работающих выросла на 2,7%.

Больше всего людей работает в строительной отрасли. Уровень безработицы по состоянию на 01.01.2024 года составил 2,2%, что ниже показателя 2022 года (3,1%). При администрации Киренского муниципального района создан Координационный комитет содействия занятости населения, который в соответствии со ст.20 Закона Российской Федерации «О занятости населения в РФ» может оказывать помощь в решении проблем занятости населения Киренского района, осуществлять контрольные функции по соблюдению законодательства о занятости населения в соответствии с полномочиями, предоставленными действующим законодательством. Киренский филиал областного

государственного казенного учреждения «Кадровый центр Иркутской области» ежегодно проводит комплекс мероприятий, направленных на снижение уровня безработицы и увеличение занятости населения Киренского района.

Занятость населения по отраслям экономики



В целях обеспечения доступности, качества и непрерывности дошкольного, начального, основного среднего общешкольного и дополнительного образования реализуется целевая муниципальная программа «Развитие образования на 2024-2034 годы».

Структура финансирования расходов:

Областной бюджет – 826 780,7 тыс. руб., что составляет 72,23 %,

Районный бюджет 286 525,9 тыс. руб., что составляет 25,03 %,.

Платные услуги - 31 309,3 тыс. руб., что составляет 2,74 %.

Расходы по видам деятельности (областной), всего 826 780,7 тыс. руб.:

--заработная плата и начисление на заработную плату, учебные расходы - 762 989,4 тыс. руб.,

-- классное руководство - 22 184,7 тыс. руб.,

--заработная плата и начисление на заработную плату советников директоров по воспитанию – 1 733,5 тыс. руб.;

-- питание школьников из малообеспеченных семей - 5 085,3 тыс. руб.,

--питание школьников на полном гос. обеспечении – 2,0 тыс. руб.,

-- питание детей с ОВЗ – 2 422,6 тыс. руб.,

-- горячее питание детей 1-4 классов – 12 482,4 тыс. руб.,

-- питание детей-инвалидов – 302,8 тыс. руб.,

-- питание детей Питьевое молоко – 1 702,0 тыс. руб.

-- субсидии на кабинет физики, химии – 2 300,0 тыс. руб.

-- организация летнего отдыха детей – 3 568,2 тыс. руб.

-- инициативное бюджетирование (ограждение ООШ Кривошапкино) – 1800,0 тыс. руб.

-- мероприятия по благоустройству территории школ, участвующих в реализации мероприятий по модернизации школьных систем (МКОУ СОШ № 6, МКОУ СОШ п.Алексеевск) – 8 534,4 тыс. руб.

-- субсидии на приобретение учебников – 1 673,4 тыс. руб.

Расходы по видам деятельности (районный), всего 286 525,9 тыс. руб.:

--заработная плата и начисления на заработную плату - 85 228,9 тыс. руб.,

-- коммунальные услуги – 55 134,2 тыс. руб.,

-- услуги связи и интернета – 1 756,7 тыс. руб.,

-- аренда имущества – 1 688,7 тыс. руб.,

-- приобретение материальных ценностей – 29 516,0 тыс. руб., в том числе - продукты питания для детей – 14 684,5 тыс. руб.

-- текущий ремонт – 23 283,8 тыс. рублей;

- капитальный ремонт – 3 700,2 тыс.руб.;
- транспортные услуги – 2 015,9 тыс. руб.;
- прочие работы, услуги, приобретение основных средств – 35 292,1 тыс. руб.
- работы и услуги по содержанию имущества – 25 980,9 тыс. руб.
- льготный проезд – 7 676,2 тыс. руб.
- противопожарные мероприятия, физическая охрана – 8 275,5 тыс. руб.
- расходы на медосмотр и медосвидетельствование водителей – 2 103,0 тыс. руб.
- производственные бригады – 2 360,8 тыс. руб.
- мероприятия по программе «Дети Приангарья» - 2 513,0 тыс. руб.

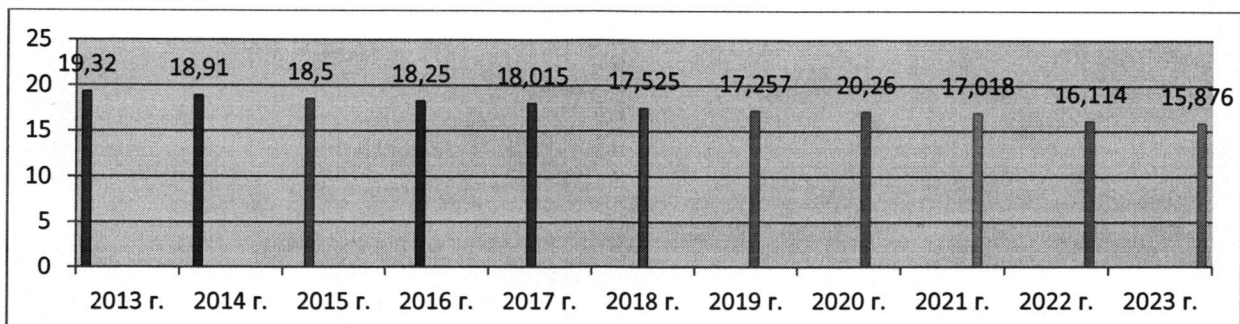
Расходы по платным услугам, всего 31 309,3 тыс. руб.:

- питание детей в учреждениях – 31 309,3 тыс. руб.,

На финансовый 2023 год были утверждены бюджетные ассигнования в размере 1 172 671,3 тыс. руб. Бюджет исполнен на 97,61%, что составляет 1 144 615,9 тыс. руб. Неосвоенная сумма лимитов – 28 055,5 тыс. руб.

Демографические характеристики

Численность населения района постоянно снижается, на 01.01.2023 года она составляет 15876 человек.



На снижение численности влияют два фактора: это естественная убыль населения и миграция. В 2023 году (по данным ЗАГС) количество умерших (269 чел.) превышает количество родившихся (108 чел.), поэтому естественная убыль составляет 161 человек. Миграция населения в 2023 года составила – 168 человек.

Доля населения трудоспособного возраста составляет 53,5% от общей численности населения по району. В 2023 году произошло снижение численности населения в данной возрастной группе на 2,4% и составило 8495 человек. Количество населения старше трудоспособного возраста снизилось на 4,9% по сравнению с предыдущим годом и составило 3860 человек, удельный вес в общей численности 24,3%. Количество населения моложе трудоспособного возраста снизилось на 10,7% и составило 3521 человек, доля в общей численности 24,3%.

Уровень жизни населения Киренского муниципального района

| № п/п | Показатели | Ед. изм. | 2023 | 2022 | Динамика, % |
|-------|---|----------|-------|-------|-------------|
| 1 | 2 | 3 | 4 | 4 | 8 |
| 1. | Численность населения на начало года | чел. | 15876 | 16114 | 98,5 |
| 2. | Денежные доходы на душу населения в среднем в месяц | руб. | 61487 | 50220 | 122,4 |
| 3. | Прожиточный минимум на душу населения в месяц | руб. | 18529 | 17941 | 103,3 |
| 4. | Среднемесячная начисленная заработная плата | руб. | 89111 | 72782 | 122,4 |

| | | | | | |
|----|---|-----------|--------|--------|-------|
| | в том числе по отраслям: | | | | |
| | - сельское хозяйство | руб. | 52563 | 41316 | 127,2 |
| | - лесное хозяйство | руб. | 94036 | 79710 | 118,0 |
| | - добыча полезных ископаемых | руб. | 131938 | 118772 | 111,0 |
| | - ЖКХ | руб. | 96529 | 86589 | 111,5 |
| | - строительство | руб. | 112597 | 99629 | 113,0 |
| | - торговля и общепит | руб. | 53266 | 44822 | 118,8 |
| | - транспортировка и хранение | руб. | 106101 | 90204 | 117,6 |
| | - государственное управление, финансовая деятельность | руб. | 93206 | 79408 | 117,4 |
| | - образование | руб. | 61127 | 52220 | 117,1 |
| | - здравоохранение | руб. | 67611 | 58333 | 115,9 |
| | - прочие организации | руб. | 35732 | 24856 | 143,8 |
| 5. | Численность населения с денежными доходами ниже прожиточного минимума | Тыс. чел. | 2,76 | 4,11 | 67,2 |
| 6. | Задолженность по выплате зарплаты (на конец года) | Тыс. руб. | 0 | 0 | 0 |
| 7. | Общая численность безработных (на конец года) | чел. | 159 | 214 | 74,3 |
| 8. | Покупательная способность денежных доходов населения | раз | 3,3 | 2,8 | - |

Среднемесячная заработная плата работников в экономике района составила 89111 руб., что выше уровня соответствующего периода прошлого года на 22,4%. По всем отраслям экономики наблюдается рост начисленной заработной платы. В разрезе отраслей экономики наибольший уровень заработной платы сложился на предприятиях ведущих добычу полезных ископаемых – 131938 руб. и в строительных организациях - 112597 руб. Самая низкая заработная плата наблюдается по строке «прочие» - 35732 руб. Согласно статистическим данным на 01.01.2024 г. просроченная задолженность по заработной плате отсутствует.

1.7. Особенности образовательной системы.

Система образования Киренского района неоспоримо имеет ряд особенностей и достоинств. Развивается инфраструктура образовательных организаций, в том числе через вхождение в федеральные и областные программы, в рейтинг муниципальных образований Иркутской области по планируемым капитальным ремонтам и строительству. Создается универсальная безбарьерная среда для обучающихся с ОВЗ, детей-инвалидов.

В районе реализуются мероприятия муниципальных проектов в соответствии с государственным национальными проектами «Образование», «Демография». Отчет по реализации муниципальных проектов «Современная школа», «Цифровая образовательная среда», «Успех каждого ребенка» за 2023 год представлен на официальном сайте Управления образования администрации Киренского муниципального района (ссылка: <https://xn---btbkljckngg.xn--plai/plan-meropriyatij-analiz/>)

Развивается система дошкольного, начального, основного, среднего общего и дополнительного образования за счет повышения качества содержания и реализации образовательных программ, в том числе адаптированных и создания современных условий в учреждениях (развивающей предметно-пространственной среды, психолого-педагогических условий; условий, обеспечивающих здоровье и безопасность)

Организована работа, направленная на повышение качества управленческой деятельности, формирование профессиональных компетенций руководителей образовательных

организаций, на развитие кадрового потенциала в образовательных организациях, на привлечение молодых специалистов. На уровне муниципалитета утверждено Положение о предоставлении денежной выплаты молодым и приглашенным специалистам, прибывшим на работу в учреждения образования Киренского района, утвержден порядок предоставления мер материального стимулирования гражданам, обучающимся по программам среднего профессионального или высшего профессионального педагогического образования по очной форме обучения на основании заключенных договоров о целевом обучении. В 2023 году вновь стали участниками программы «Земский учитель». Педагоги, прибывшие на территорию обеспечены благоустроенным жильем из специализированного жилого фонда Киренского района.

Совершенствуется работа с социальными партнерами в организации учебной и внеурочной деятельности. Развивается система поддержки детей и молодежи через реализацию индивидуальных образовательных маршрутов с учетом особенностей и образовательных потребностей конкретного обучающегося, идет формирование и развитие у обучающихся интереса к профессиональной деятельности.

Организована системная работа раннего выявления и коррекции отклонений у детей путем совершенствования деятельности психолого-медико-педагогической комиссии, создаются условия для предотвращения и профилактики деструктивных проявлений в поведении обучающихся.

2. Анализ состояния и перспектив развития системы образования: основная часть.

2.1. Сведения о развитии дошкольного образования

Основными целями деятельности дошкольных образовательных организаций Киренского района являются:

- образовательная деятельность по образовательным программам дошкольного образования, присмотр и уход за детьми;
- удовлетворение иных образовательных потребностей и интересов детей, не противоречащих законодательству Российской Федерации.

По данным АИС «Комплектование ДОУ» на начало 2023 года численность детей, посещающих дошкольные учреждения района составляла 968, что на 101 воспитанника меньше в сравнении с 2022 годом. Данный спад объясняется низким уровнем рождаемости в районе, переездами молодых семей за пределы района.

| | 2020 | 2021 | 2022 | 2023 |
|---|-------------|-------------|-------------|------------|
| Численность воспитанников – всего, человек | 1169 | 1118 | 1069 | 968 |
| в том числе: | | | | |
| в городах и поселках городского типа | 986 | 943 | 893 | 814 |
| в сельской местности | 183 | 175 | 176 | 154 |
| Из общей численности воспитанников – воспитанники-инвалиды, человек | 6 | 3 | 3 | 2 |

Уровень доступности дошкольного образования и численность населения, получающего дошкольное образование

Уровень доступности дошкольного образования в Киренском муниципальном районе в возрасте с 2 месяцев до 7 лет сохранен и составляет 100%.

При анализе возрастного состава воспитанников дошкольных образовательных организаций в конце 2023 года можно отметить следующее: от 1 - 3 лет составляет 19,9%, значительную долю составляют дети дошкольного возраста от 3 до 7 лет – 80,1%.

Численность воспитанников в группах по возрастам:

| Численность воспитанников | 1 – 3 года | 3 -5 лет | от 5 лет | разновозрастные |
|---------------------------|------------|----------|----------|-----------------|
| – всего, человек | 193 | 230 | 262 | 283 |

Наибольший охват услугами дошкольного образования в возрастной категории от 3 до 5 лет. Количество детей, посещающих дошкольные группы комбинированной направленности на начало 2023 года составило 15 детей, что на 4 воспитанника меньше, чем в 2022 году.

Доля детей в возрасте 1 - 7 лет, получающих дошкольную образовательную услугу и (или) услугу по их содержанию в муниципальных общеобразовательных учреждениях в общей численности детей в возрасте 1 - 7 лет по району составляет 72,5%.

На территории района отсутствуют частные учреждения, реализующие программы дошкольного образования и присмотр, и уход в связи с отсутствием потребности.

Наполняемость групп общеразвивающей направленности, функционирующих в учреждениях, осуществляющих образовательную деятельность по образовательным программам дошкольного образования в 2023 году снизилась в связи с уменьшением численности детского населения.

В дошкольных образовательных учреждениях не функционируют группы кратковременного и круглосуточного пребывания в виду отсутствия запроса от родителей (законных представителей).

Содержание образовательной деятельности и организация образовательного процесса по образовательным программам дошкольного образования

Реализация программ дошкольного образования осуществляется в 19 муниципальных образовательных учреждениях: в 12 дошкольных муниципальных учреждениях, 7 общеобразовательных учреждениях.

Удельный вес численности детей, посещающих группы общеразвивающей направленности не изменился и составляет 100%.

Все дошкольные организации в районе работают по основным образовательным программам дошкольного образования, которые разработаны в соответствии с ФГОС ДО, на основе Примерной основной образовательной программы ДО, с учетом УМК «От рождения до школы» под редакцией Н.Е. Вераксы, Т.С. Комаровой, Э.М. Дорофеевой. Программы дошкольных организаций включают в себя все образовательные области, предусмотренные ФГОС ДО и реализуются всеми педагогами дошкольных организаций.

В образовательных учреждениях разработаны адаптированные образовательные программы для детей с ограниченными возможностями здоровья.

Кадровое обеспечение дошкольных образовательных организаций

Общее число педагогических работников – 121 человек что составляет 34% в общей численности работников. В городской местности – 97 педагога, в сельской местности – 24. В состав педагогических кадров входит:

92 воспитателя – 76%;

9 музыкальных работников – 7,4%;

8 старших воспитателей – 6,6%;

5 инструкторов по физическому воспитанию – 4,1%;

3 учителя – логопеда - 2,4%;

2 педагога – психолога - 1,7%;

1 тьютор – 0,8%;

1 учитель – дефектолог – 0,8%.

В дошкольных образовательных организациях имеются вакансии воспитателя и педагога-психолога.

Высшее педагогическое образование имеют 28 педагогов, что составляет – 23%, среднее профессиональное педагогическое образование имеют 88 человек, что составляет 73%. Общего числа учителей Киренского района.

В дошкольных образовательных организациях работают 33 педагогических работника в возрасте моложе 35 лет, что составляет 27% общей численности педагогических работников.

В дошкольных образовательных организациях первой и высшей квалификационной категорией работают 62 педагогический работника, что составляет 50%.

В 2023 году 11 педагогических работника подали заявления на аттестацию. Численность педагогических работников района, прошедших процедуру аттестации составила 7 человек, из них 2 – первая квалификационная категория, 5 – высшая квалификационная категория.

В каждом образовательном учреждении назначены сотрудники, ответственные за процедуру аттестации. В соответствии с распоряжением министерства образования Иркутской области от 5.12.2023 №55-1914-мр «Об утверждении реестра специалистов, привлекаемых аттестационной комиссией министерства образования Иркутской области для осуществления всестороннего анализа профессиональной деятельности педагогических работников» 4 педагога Киренского района вошли в реестр специалистов, осуществляющих всесторонний анализ профессиональной деятельности педагогических работников Иркутской области.

В районе созданы условия для представления опыта как на муниципальном, так и на региональном уровнях. Целенаправленному повышению мастерства педагогических работников, раскрытию их творческого потенциала, созданию условий для самореализации учителей способствует участие педагогов в профессиональных конкурсах.

Руководящий состав дошкольных учреждений – 12 человек, имеют высшее образование -12, что составляет 100%, из них 8 руководителей имеют высшее педагогическое – 66,6%.

Повышение качества управленческой деятельности руководителей дошкольных образовательных организаций является основой стимулирования руководителей через критерии стимулирующих выплат, а также аттестация руководящих работников. Процедура аттестации кандидатов и руководителей, подведомственных Управлению образования администрации Киренского муниципального района образовательных организаций проводится при экспертно-аналитическом, организационно-информационном и методическом сопровождении Государственного автономного учреждения Иркутской области «Центр оценки профессионального мастерства, квалификаций педагогов и мониторинга качества образования.

Материально-техническое и информационное обеспечение дошкольных образовательных организаций

Площадь помещений, используемых непосредственно для нужд дошкольных образовательных учреждений, в расчете на одного воспитанника составляет 10,27 кв. м. Образовательный процесс в муниципальных дошкольных образовательных учреждениях организован в соответствии с требованиями нормативных документов.

Все 19 образовательных учреждений, реализующих программы дошкольного образования, в том числе 12 муниципальных дошкольных учреждений имеют водоснабжение, центральное отопление и канализацию.

Таким образом, во всех дошкольных образовательных учреждениях созданы условия, отвечающие нормативным требованиям.

Удельный вес числа учреждений, имеющих физкультурные залы, в общем числе дошкольных образовательных учреждений составляет 50 %.

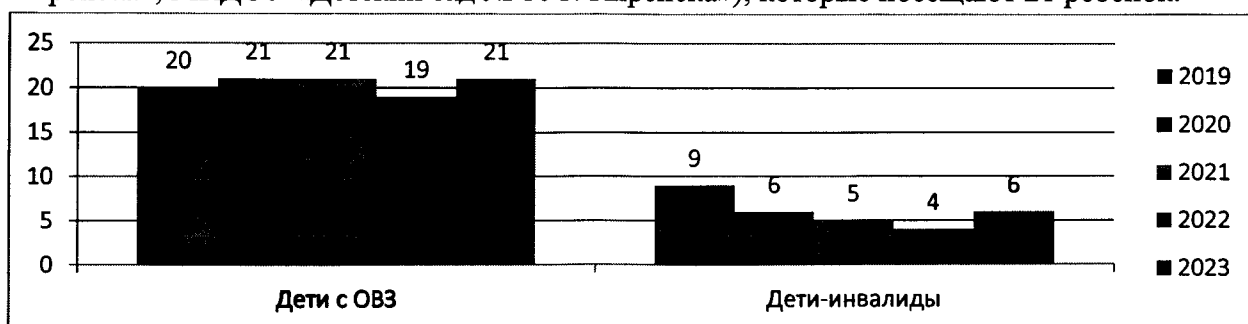
Для реализации в полном объеме образовательном области «Физическая культура» используются помещения групповых ячеек или музыкальных залов, а также открытые оборудованные спортивные площадки.

Показатель числа компьютеров, доступных для использования детьми увеличился и составил 67 единиц.

У каждого учреждения есть сайт детского сада, который своевременно пополняется соответствующей информацией и соответствует требованиям.

Условия получения дошкольного образования лицами с ограниченными возможностями здоровья и инвалидами

В 2023 году в дошкольных учреждениях Киренского района созданы условия для обучения, воспитания, социальной адаптации и интеграции детей с ограниченными возможностями здоровья. Для оказания коррекционно-развивающей помощи детям-инвалидам и лицам с ОВЗ в дошкольных образовательных организациях района функционируют 2 группы комбинированной направленности (МКДОУ «Детский сад № 9 г. Киренска», МКДОУ «Детский сад № 10 г. Киренска»), которые посещают 21 ребенок.



Число детей с ограниченными возможностями здоровья в 2023 году в сравнении с 2022 годом увеличилось до 21 человека. Удельный вес численности детей с ограниченными возможностями здоровья – 2,17%, детей-инвалидов – 0,62%.

Для создания целостной системы, обеспечивающей оптимальные психолого-педагогические условия для коррекции нарушений в развитии детей с особыми потребностями, в освоении ими адаптированной образовательной программы в 6 МКДОУ созданы психолого-педагогические консилиумы. Педагогическими коллективами на основании рекомендаций ПМПК определяются возможности, условия и формы интеграции конкретного ребенка, разрабатывается в соответствии с его образовательными потребностями индивидуальный образовательный маршрут.

Кадровая обеспеченность специалистами, участвующими в реализации АОП составляет: инструкторы по физической культуре – 7 человек, учителя-логопеды – 3 человека, педагоги-психологи – 3 человека, учитель – дефектолог – 1 человек и 1 тьютор.

Группы комбинированной направленности 100% укомплектованы штатом вышеперечисленных узконаправленных специалистов.

В рамках реализации регионального проекта «Современная школа» с целью повышения компетентности родителей в вопросах образования и воспитания детей (в т.ч. детей раннего возраста; детей с ОВЗ и инвалидностью; детей, не посещающих детский сад; граждан, желающих принять на воспитание детей, оставшихся без попечения родителей) консультационными пунктами, функционирующими на базе образовательных организаций (МКДОУ «Детский сад № 10 г. Киренска», МКДОУ «Детский сад № 12 г. Киренска»), осуществляется методическая, диагностическая, консультационная и психолого-педагогическая помощь. Проведены консультации для 24 родителей (законных представителей).

На базе МКДОУ разработан и реализуется инновационный проект «Консультационный центр в ДОУ как инновационная модель социального партнерства». Оказание консультативной помощи осуществляется также и через использование средств информационных технологий. Взаимодействуя с родителями, можно добиться эффективных результатов воспитания и развития детей, подготовки их к школе, что особенно важно для ребенка с особыми образовательными потребностями, при этом взаимодействие рассматривается как партнерство, равное участие в воспитании ребенка детского сада и семьи. Отмечается ряд проблем:

- тенденция разделения функций воспитания в семье и образовательном учреждении.
- низкие адаптивные возможности детей, поступающих в детский сад.
- низкий уровень психолого-педагогической культуры родителей.

Состояние здоровья лиц, обучающихся по программам дошкольного образования

Во всех образовательных организациях созданы безопасные условия обучения, воспитания, присмотра и ухода за воспитанниками, их содержания в соответствии с установленными нормами, обеспечивающими жизнь и здоровье воспитанников. Также организовано горячее питание, охват которого составляет 100%. Питание во всех дошкольных организациях четырехразовое, при пребывании 10,5 часов. Группы компенсирующей и оздоровительной направленности, отсутствуют.

Медицинский осмотр воспитанников дошкольных организаций осуществляет ОГБУЗ «Киренская районная больница». Медицинские кабинеты в дошкольных организациях прошли лицензирование и оснащены всем необходимым оборудованием.

Ежегодно в летний период в дошкольных образовательных организациях проводится летняя оздоровительная компания. Программы по сохранению и укреплению здоровья воспитанников детские сады разрабатывают самостоятельно, отчет о реализации программы размещают на сайтах своих организаций.

Изменение сети дошкольных образовательных организаций

На территории района функционирует 12 муниципальных казенных дошкольных образовательных учреждений (из них: 8 располагаются в городской и 4 в сельской местности), вновь созданных/ ликвидированных/ реорганизованных/приостановленных организаций нет. В 6 общеобразовательных организациях имеются дошкольные группы. В двух дошкольных организациях района на протяжении 9 лет функционируют группы комбинированной направленности с детьми с ограниченными возможностями здоровья и инвалидами, для которых разработаны и утверждены адаптированные программы дошкольного образования требованиям ФГОС ДО.

Все дошкольные образовательные организации района имеют лицензии на право осуществления образовательной деятельности.

Финансово-экономическая деятельность дошкольных образовательных организаций

В муниципальном районе действуют 12 казенных дошкольных образовательных организаций и 7 дошкольных групп в общеобразовательных организациях, осуществляющих финансово-экономическую деятельность в соответствии с планом финансово-хозяйственной деятельности на год.

Расходы консолидированного бюджета на дошкольное образование в расчете на 1 ребенка, посещающего организацию, осуществляющую образовательную деятельность по образовательным программам дошкольного образования, присмотр и уход за детьми, составил 384,08 тыс. рублей. Внебюджетные расходы – родительская плата с 1 мая 2023 года установлена для детей от 0 до 3-х лет - 2850 рублей в месяц, от 3-х до 7 лет – 3100 рублей на одного ребенка в месяц.

На финансовый 2023 год утверждены бюджетные ассигнования в размере 371 795,3 тыс. руб. Бюджет исполнен на 97,6%.

Создание безопасных условий при организации образовательного процесса в дошкольных образовательных организациях

В дошкольных образовательных организациях ежегодно ведутся работы по улучшению санитарных условий и безопасного пребывания воспитанников. Во всех детских садах проводятся косметические ремонты, ремонты систем водоснабжения, отопления, электроосвещения, канализации. Все дошкольные учреждения имеют центральное водоснабжение, отопление, системы канализации. В муниципальном образовании отсутствуют организации, здания которых находятся в аварийном состоянии. Однако большинство зданий детских садов старой постройки и требуют капитального ремонта. Ежегодно выделяемые денежные средства направляются на оснащение развивающей предметно-пространственной среды. В учреждениях появилось новое современное учебное, спортивное, игровое, мультимедийное, интерактивное оборудование.

Удельный вес числа организаций, здания которых требуют капитального ремонта, в общем числе дошкольных образовательных организаций составляет 41%, из них в городской местности 100%, в сельской местности 0%.

Выводы

Исходя из вышеизложенного отчета можно сделать выводы о положительной динамике в дошкольном образовании района. С каждым годом увеличивается уровень повышения квалификации педагогов, воспитатели стремятся к самообразованию. Повысился уровень посещений семинаров, вебинаров этот уровень получения знаний и новшеств в дошкольном образовании стал более доступным в связи с упрощенным способом, так как получить его возможно в режиме онлайн. Пополнение предметно-пространственной среды в дошкольных образовательных организациях стало так же более доступным, в связи с возможностью приобрести готовые фабричные издания, которые наполнены с учетом требований ФГОСДО.

Создаются более благоприятные условия получения дошкольного образования для детей с ОВЗ и инвалидов, этот уровень просматривается в увеличении специальных кадров

в составе педагогов дошкольного образования. Уровень доступности и охват услугами дошкольного образования в районе держится в стабильной форме на протяжении нескольких лет.

В 2024 году в дошкольном образовании решаются следующие задачи:

- продолжить работу по обеспечению выполнения требований ФГОС и ФООП дошкольного образования;
- сохранить доступность дошкольного образования для детей в возрасте от 1,5 до 7 лет;
- совершенствовать профессиональный уровень педагогических коллективов, педагогических работников;
- вовлечение педагогов в возрасте до 35 лет в различные формы поддержки и сопровождения в первые три года;
- продолжить работу с семьями мобилизованных граждан в целях социальной и педагогической поддержки детей.

2.2. Сведения о развитии начального общего образования, основного общего образования и среднего общего образования

Контингент

На 05 сентября 2023 года общее количество учащихся составило 2296 человек, из них начальное общее образование получают 884 человека, основное общее образование – 1209, среднее общее образование – 203 обучающихся, по сравнению с прошлым периодом численность обучающихся уменьшилась на 59 человек.

В течение трех предыдущих лет наблюдается устойчивое снижение контингента обучающихся за счет оттока населения за пределы Киренского района и за счет отчисления детей со специальными образовательными потребностями в ГОКУ Иркутской области «Специальная (коррекционная) школа г. Киренска».

| Параметры анализа | 2021-2022 | 2022-2023 | 2023-2024 |
|---|-----------|-----------|-----------|
| Количество обучающихся | 2413 | 2355 | 2296 |
| Количество первоклассников | 217 | 240 | 239 |
| Количество выпускников 9 класса | 219 | 242 | 226 |
| Количество выпускников 11 класса | 101 | 97 | 94 |
| Количество классов- комплектов | 168 | 164 | 159 |
| Средняя наполняемость классов город/село | 18,9/6,5 | 18,1/6,4 | 18,3/6,5 |

Уровень доступности общего образования

Охват общим образованием составляет 100% от общего числа детей в возрасте от 7 до 18 лет, подлежащих обучению.

В 2023 году семейная форма обучения организована для 3 человек (МКОУ СОШ № 6 г. Киренска, МКОУ СОШ с. Петропавловское).

Показатели успеваемости и качества по району за последние три года достаточно стабильны: успеваемость по району составляет 98,0 – 98,9%, показатель качества 49,9 - 47,6%.

Показатели результатов обучения в течение последних трех лет

| | Показатели | 2021 | 2022 | 2023 |
|----|--|------|------|------|
| 1. | Количество учащихся в образовательных организациях | 2413 | 2355 | 2296 |

| | | | | |
|----|--|-------------|-------------|-------------|
| 2. | Закончили учебный год на «4» и «5» | 1009 | 1042 | 973 |
| 3. | % успеваемости | 98,2 | 98,8 | 98,9 |
| 4. | % качества | 47,6 | 49,9 | 49,2 |
| 5. | Количество выпускников/получили основное общее образование в % | 219 100% | 207 100% | 226 100% |
| 6. | Окончили 9 классов с отличием | 12 | 18 | 13 |
| 7. | Количество выпускников/получили среднее общее образование/ % | 101 100% | 107 100% | 93 99% |
| 8. | Окончили 11 классов с золотой медалью | 7 | 3 | 8 |

Удельный вес численности обучающихся по образовательным программам, соответствующим федеральным государственным образовательным стандартам начального общего, основного общего, среднего общего образования, в общей численности обучающихся составляет 100%.

Удельный вес численности обучающихся, продолживших обучение по образовательным программам среднего общего образования, в общей численности обучающихся, получивших аттестат об основном общем образовании, по итогам учебного года, предшествующего отчетному составляет 50%. После получения основного общего образования выпускники продолжили обучение по программам среднего профессионального образования.

Средняя наполняемость классов в сельской местности в течение 3-х лет имеет стабильные показатели. Нормативные показатели наполняемости классов остаются ниже областных. Средняя наполняемость классов по городу составляет 18,3 человека (при нормативе 25) (2022 год – 18,1.), по селу – 6,5 (при нормативе 14) - (в 2022 году - 6,4 человека).

Удельный вес численности обучающихся, охваченных подвозом, в общей численности обучающихся, нуждающихся в подвозе в образовательные организации, реализующие образовательные программы начального общего, основного общего, среднего общего образования составляет в отчетном 2023 году 100 %.

Обеспеченность учебниками за счет использования средств областной субвенции составила 100% во всех общеобразовательных учреждениях района. Сотрудники библиотек обучаются, делятся опытом и стараются обеспечить всех участников образовательного процесса качественными услугами доступа к информации, знаниям, идеям, культурным ценностям посредством использования библиотечно-информационных ресурсов.

Содержание образовательной деятельности и организация образовательного процесса по образовательным программам

Совместно с Управлением образования администрации Киренского района, руководители общеобразовательных учреждений ведут работу в соответствии с планом мероприятий по сокращению учащихся, обучающихся во вторую смену. В 2023-2024 учебном году количество обучающихся во вторую смену составляет 240 человек, что остается на уровне прошлого года, из них 47 (СОШ № 1 г. Киренска), 116 (СОШ № 5 г. Киренска) и 77 (СОШ п. Алексеевск)

Удельный вес численности лиц, занимающихся в первую смену – 90% в общей численности учащихся общеобразовательных организаций. Количество обучающихся во вторую смену в 2023 году снизилось (2022 г. – 240 человек, 2023 – 190 человек).

Удельный вес численности учащихся, углубленно изучающих отдельные предметы на уровне среднего общего образования, в общей численности учащихся общеобразовательных организаций в 2023 году составил 100%, из-за перехода всех

образовательных учреждений на универсальный профиль. С первого сентября 2023 года открыт еще один психолого-педагогический класс на базе МКОУ «СОШ № 5 г. Киренска» (10 и 11 класс), продолжает работу разновозрастная психолого - педагогическая группа на базе МАУ ДО ДЮЦ «Гармония».

На базе библиотеки МКОУ «СОШ № 3 г. Киренска» функционирует муниципальный информационно-библиотечный центр г. Киренска (далее - ИБЦ). Структура ИБЦ включает подразделения: абонемент, зона читального зала, зона хранения книг и периодических изданий, компьютерная зона, кабинет учебной литературы и зона хранения видеотеки, аудиотеки.

На базе МКОУ «СОШ № 1 г. Киренска» функционирует специализированный кадетский класс «Спасатель», в этом году ребята заканчивают 9 класс. Используются механизмы межведомственного взаимодействия с сотрудниками Пожарно – спасательного гарнизона главного управления МЧС России ПСЧ № 39 г. Киренска, с руководителем военно-патриотического клуба «Тайфун» (руководитель - С.К. Подымахин).

На всех видах профилактических учетов в районе состоит 36 обучающихся. Доля несовершеннолетних, состоящих на различных видах учета, обучающихся по образовательным программам начального общего образования, основного общего образования и среднего общего образования составила 1,6% от общего количества обучающихся.

Кадровое обеспечение

В 2023 году в образовательных организациях Киренского района педагогическую деятельность осуществляют 246 педагогических работников, что составляет 45% общей численности работников, из них учителя - 198 человек. Обеспеченность педагогическими кадрами в школах района составляет 96%. Имеются 10 вакансий педагогов в 6 образовательных организациях, в том числе по основным учебным предметам, таким как математика, русский язык и литература, химия, английский язык, история, информатика и др. Вакансии закрываются путем распределения педагогической нагрузки между педагогами учреждений. Средняя нагрузка педагогов в общеобразовательных организациях составляет 1,64 ставки, в дошкольных образовательных организациях – 1 ставка (средняя недельная педагогическая нагрузка - 36 часов).

Высшее педагогическое образование имеют 115 педагога, что составляет – 47%, среднее профессиональное педагогическое образование имеют 102, что составляет 41% общего числа педагогических работников.

В общеобразовательных организациях 136 педагогов имеют первую и высшую квалификационные категории, что составляет 55% общего числа педагогических работников.

Численность учащихся в общеобразовательных организациях в расчете на 1 педагогического работника составила 9 человек, из них 13 человек в городской местности и 4 человека в сельской местности (в 2022 году 8 человек).

Удельный вес численности учителей в возрасте до 35 лет в общей численности учителей общеобразовательных организаций – 19%, в организациях расположенных на территории города и поселений городского типа работают 27 учителей в возрасте до 35 лет, что составляет 21%, в сельских образовательных организациях 10 учителей, что составляет 15% всех учителей данной возрастной категории.

Пять общеобразовательных организаций Киренского муниципального района имеют в составе педагогических работников социальных педагогов, педагогов-психологов,

учителей-логопедов, учителей-дефектологов, что составляет 36% в общем числе организаций, осуществляющих образовательную деятельность по образовательным программам начального общего, основного общего, среднего общего образования, в том числе адаптированным, и программам образования обучающихся с умственной отсталостью (интеллектуальными нарушениями).

Удельный вес общеобразовательных организаций имеющих в штате социальных педагогов составляет 14% общего числа организаций, педагогов-психологов – 21%, учителей-логопедов – 28%.

Административно управленческий персонал общеобразовательных организаций составляют 29 человек, из них директора – 14 человек и 15 заместителей директоров.

Все директора имеют высшее образование, из них 13 – педагогическое, что составляет 93%. 14 заместителей директоров имеют высшее образование, что составляет 93%, из них педагогическое 12, что составляет 80% числа всех заместителей.

Все руководители регулярно повышают свой профессиональный уровень путем прохождения курсов повышения квалификации.

Процедура аттестации кандидатов и руководителей, подведомственных Управлению образования администрации Киренского муниципального района образовательных организаций проводится при экспертно-аналитическом, организационно-информационном и методическом сопровождении Государственного автономного учреждения Иркутской области «Центр оценки профессионального мастерства, квалификаций педагогов и мониторинга качества образования. В 2023 году все руководители общеобразовательных организаций соответствуют занимаемым должностям, подтвердив уровень своей квалификации, пройдя процедуру аттестации.

В целях обеспечения текущей и перспективной потребности в замещении вакантных должностей руководителей образовательных организаций и обеспечения реализации права их на должностной рост в Управлении образования администрации Киренского муниципального района создана конкурсная комиссия по формированию Кадрового резерва руководителей образовательных организаций Киренского муниципального района. В 2023 году в состав Кадрового резерва руководителей образовательных организаций Киренского муниципального района включены 5 кандидатов.

Аттестация педагогических работников образовательных организаций регламентируется документами федерального и регионального уровней. В соответствии с распоряжением министерства образования Иркутской области №55-9-мр от 16.01.2023 года педагогические работники самостоятельно подают заявление на аттестацию через АИС «Аттестация педагогических работников». Численность педагогических работников района, прошедших процедуру аттестации составила 43 человека, из них 15 – первая квалификационная категория, 28 – высшая квалификационная категория. Средний показатель по району составил 55%. Для осуществления всестороннего анализа профессиональной деятельности педагогических работников 4 педагога нашего района вошли в реестр специалистов осуществляющих всесторонний анализ профессиональной деятельности педагогических работников Иркутской области.

В районе созданы условия для представления опыта педагогами как на муниципальном, так и на региональном уровнях. Целенаправленному повышению мастерства педагогических работников, раскрытию их творческого потенциала, созданию условий для самореализации учителей способствует участие педагогов в профессиональных конкурсах.

В 2023 учебном году 6 педагогов Киренского района приняли участие в муниципальном этапе Всероссийского конкурса профессионального мастерства «Учитель года – 2024» (Победитель - Леоненко Кира Владимировна, учитель начальных классов СОШ № 3 г. Киренска, участник регионального этапа конкурса «Учитель года - 2024»)

В рамках муниципального этапа Всероссийского конкурса профессионального мастерства «Воспитатель года – 2024» приняли участие 3 педагога, все стали участниками конкурса.

На 2024 год выделены приоритетные направления работы по развитию профессионального мастерства в Киренском районе:

-- сетевое взаимодействие с ГБПОУ ИО «Киренский профессионально-педагогический колледж» при подготовке педагогов к региональным этапам конкурсов профессионального мастерства.

-- создание и функционирование муниципальной базы экспертов с целью осуществления конкурсного сопровождения педагогов.

-- формирование ИКТ-компетенций педагогов района с целью повышения эффективности при участии в конкурсах регионального и федерального уровнях, в том числе с использованием дистанционных форм, при работе в автоматизированных информационных системах.

Материально-техническое и информационное обеспечение общеобразовательных организаций.

Общая площадь общеобразовательных организаций (учебная площадь) составляет 14187 кв.м. В расчете на 1 обучающегося составляет в общем 6,2 кв.м., в том числе в сельских образовательных организациях – 17,1 кв.м., в городских - 4,3 кв.м.

Удельный вес числа организаций, имеющих все виды благоустройства, в общем числе общеобразовательных организаций составляет 100%, из них, расположенные в городской среде – 100%, в сельской – 100%.

Число персональных компьютеров, используемых в учебных целях, в расчете на 100 обучающихся общеобразовательных организаций составляет 28 единиц, имеющих выход в интернет. В рамках мероприятий, направленных на информатизацию муниципальной системы образования по проекту «Цифровая образовательная среда», продолжается работа по обновлению парка компьютерной техники в сельских школах.

Увеличивается количество кабинетов, оснащенных компьютерной техникой и выходом в Интернет, функционирует 14 компьютерных классов. Увеличивается количество компьютерной техники: интерактивные доски, мультимедийные проекторы, принтеры, сканеры, многофункциональные устройства. Кроме того, пополняются школы и специализированным лабораторным оборудованием: системы контроля и мониторинга качества знаний, лазерные указки, электронные книги, вебкамеры. Установлена бесперебойная работа контентной фильтрации информационных ресурсов информационно-телекоммуникационной сети «Интернет».

По итогам 2023 года количество персональных компьютеров, используемых в образовательной деятельности составляло 665 единиц, из них 532 используются в учебном процессе. В 100% общеобразовательных установлена бесперебойная работа контентной фильтрации информационных ресурсов информационно-телекоммуникационной сети «Интернет».

Условия получения начального общего, основного общего и среднего общего образования
лицами с ограниченными возможностями здоровья и инвалидами

Реализуется муниципальная модель развития инклюзивного образования, основной целью которой является обеспечение доступного и качественного образования детям с ОВЗ с учетом их особых образовательных потребностей в условиях муниципальной системы образования.

В 2023 учебном году:

-- в 14 образовательных организациях (50%) по адаптированным основным образовательным программам (далее – АООП) обучалось 148 детей с особыми образовательными потребностями: 12 общеобразовательных организаций (80%) – 127 детей; 2 дошкольные образовательные организации (15%) – 21 ребенок;

-- в 12 общеобразовательных организациях (80%) обучалось 45 детей-инвалидов, из них 30 (66,7% от количества детей - инвалидов) обучались на дому.

В 5-ти школах созданы классы-комплекты для обучающихся по АООП (СОШ № 3 г. Киренска, ООШ № 9 г. Киренска, СОШ п. Юбилейный, СОШ п. Алексеевск, СОШ с. Макарово), в 10 классах-комплектах обучается 68 человек.

Обучение по АООП позволило:

-- создать специальные условия для получения образования в соответствии с возрастными, индивидуальными особенностями и особыми образовательными потребностями;

-- обеспечить вариативность и разнообразие АООП и организационные формы получения образования обучающимися, с учётом их образовательных потребностей, способностей и состояния здоровья, типологических и индивидуальных особенностей.

Обучение на дому организовано в соответствии с индивидуальными учебными планами, составленными на основании рекомендации ПМПК и с учетом психофизиологических особенностей ребенка. Учебный план, расписание и календарный учебный график согласуются с родителями (законными представителями). В целях социальной адаптации детей и общения их со сверстниками в образовательных организациях практикуется приглашение детей, обучающихся на дому, на внеклассные мероприятия, праздники, классные часы, а также посещение детьми отдельных уроков (по заявлению родителей и в сопровождении родителей).

Образовательными организациями приобретены для детей с ОВЗ дидактические, демонстрационные материалы. Новое логопедическое оборудование для группы комбинированной направленности приобретено в МКДО «Детский сад № 9 г. Киренска».

Психолого-педагогическое сопровождение детей с ОВЗ в течение года осуществляется специалистами системы психолого-педагогического сопровождения: учитель-логопед, педагог-психолог, дефектолог, социальный педагог, тьютор. Для детей-инвалидов психолого-педагогическое сопровождение процесса обучения организовано в рамках выполнения мероприятий индивидуальных программ реабилитации, которые затрагивают коррекцию несформированных психических процессов, эмоционально-волевых нарушений и поведенческих реакций, речевых недостатков, развитие психомоторики и сенсорных процессов, формирование мотивации к обучению, социально-бытовых навыков. Отмечается активность большинства узких специалистов, готовность делиться своими наработками, практическими материалами с коллегами.

В общеобразовательных учреждениях работают психолого-педагогические консилиумы. На территории района осуществляет свою деятельность психолого-медико-педагогическая комиссия (далее - ПМПК). Кадровый состав ПМПК сформирован из

квалифицированных специалистов. В базе данных ТПМПК аккумулируется основная информация о ребенке, что служит основанием для разработки рекомендаций, индивидуальных планов сопровождения ребенка с ОВЗ. В 2023 году ТПМПК Киренского района обследовано 63 ребенка в возрасте от 3,5 до 16 лет. Преобладающими нозологиями остаются: интеллектуальные нарушения – 40 детей (в том числе 13 с ТМНР), 10 детей с задержкой психического и психоречевого развития. Комиссией рекомендовано углубленной медицинское обследование 4-м детям, 8-и оформление инвалидности.

Для полноценной организации обучения детей с ограниченными возможностями здоровья создана безбарьерная среда, обеспечивающая беспрепятственный доступ инвалидов в здания и помещения образовательной организации. Для комфортного пребывания детей с ограниченными возможностями здоровья в 3-х школах оборудованы сенсорные комнаты, имеются кабинеты психологической разгрузки и медкабинеты.

Состояние здоровья лиц, обучающихся по основным общеобразовательным программам

Питание обучающихся организовано во всех 14 общеобразовательных организациях. Охват горячим питанием обучающихся составил – 1940 человек, что составило 85,3% от общего числа обучающихся (показатель 2022 года - 86,3%). Учащиеся 1-4 классов обеспечены питанием на 100%.

В каждой школе составлены графики питания, время, отведенное на питание обучающихся начальной школы составляет не менее 20 минут. Контроль организации горячего питания в школах осуществляется контролирующими и надзорными органами, родителями и обучающимися. В каждой школе созданы мобильные группы родительского контроля. С 2023 года добавилась льготная категория на получение бесплатного питания в детских садах и школах для детей из семей призванных на военную службу по мобилизации в Вооруженные силы РФ, а также проходящие военную службу по контракту, либо заключившие контракт о добровольном содействии в выполнении задач, возложенных на вооруженные силы РФ в ходе специальной военной операции.

Для логопедического сопровождения обучающихся в 7 образовательных организациях имеются логопедические кабинеты, кабинеты педагогов-психологов. Численность обучающихся по адаптированным основным общеобразовательным программам в расчете на 1 работника в 2023 году составляет: учителя-логопеда – 18, педагога-психолога – 12.

Удельный вес образовательных организаций, имеющих логопедический кабинет, логопедический пункт, составляет 47%, что остается на прежнем уровне по сравнению с показателями прошлого года.

В рамках формирования и развития системы здоровьесбережения в основные образовательные программы каждого образовательного учреждения включены занятия адаптивной физической культурой и ЛФК, уроки здорового образа жизни, реализуются мероприятия по предупреждению и профилактике вредных привычек.

Удельный вес числа организаций, имеющих физкультурные залы, в общем числе общеобразовательных организаций составляет 93%. В МКОУ НОШ № 4 г. Киренска имеется приспособленное помещение для занятий физической культурой.

Медицинские кабинеты имеются во всех образовательных организациях. Лицензия на осуществление медицинской деятельности имеются во всех дошкольных образовательных организациях и 8 общеобразовательных организациях. Остальные образовательные организации работают по договорам с ОГБУЗ «Киренская районная больница».

Исследование физического здоровья учащихся проводится классными руководителями, учителями физической культуры. В рамках исследования оцениваются антропометрические данные: рост, вес, окружность грудной клетки, артериальное давление, частота сердечных сокращений, наличие хронических заболеваний; уровень физической подготовки.

Общеобразовательные учреждения Киренского района внедряют систему электронного обучения с применением дистанционных образовательных технологий ФГИС «Моя школа». Удельный вес числа общеобразовательных организаций, использующих электронный журнал, электронный дневник, в общем числе общеобразовательных организаций составил 100%. Общеобразовательные организации Киренского района полностью перешли на электронный журнал и электронный дневник.

В течение года все образовательные организации Киренского района с целью доступности и открытости образовательной деятельности учреждения перешли на ГосВеб - единую платформу государственных официальных сайтов.

Изменение сети организаций, осуществляющих образовательную деятельность по основным общеобразовательным программам

В 2023 году на территории района функционирует 14 муниципальных казенных общеобразовательных организаций, реализующих образовательные программы начального общего – 1, основного общего – 3 и среднего общего образования – 10 (из них: городских – 6, сельских – 8). Постановлением администрации Киренского муниципального района от 12.04.2023 № 217 МКОУ «Начальная школа с. Кривошапкино» переименовано в МКОУ «Основная школа с. Кривошапкино». 6 организаций имеют более одного адреса осуществления образовательной деятельности. Деятельность 2 структурных подразделений образовательных организаций прекращена (НОШ д. Сидорова, НОШ с. Чечуйск).

Все общеобразовательные организации района имеют свидетельства о государственной аккредитации и лицензии на право осуществления образовательной деятельности.

Финансово-экономическая деятельность общеобразовательных организаций

В муниципальном районе действуют 14 казенных общеобразовательных организаций, осуществляющих финансово-экономическую деятельность в соответствии с планом финансово-хозяйственной деятельности на год.

Общий объем финансовых средств, поступивших в общеобразовательные организации в расчете на 1 обучающегося в 2023 году составил – 300,85 тыс. рублей. (2022 год – 259,3 тыс. рублей).

Удельный вес финансовых средств от приносящей доход деятельности в общем объеме финансовых средств организаций, осуществляющих образовательную деятельность по образовательным программам начального общего, основного общего, среднего общего образования – 0 %

В целях обеспечения доступности, качества и непрерывности дошкольного, начального, основного среднего общешкольного и дополнительного образования реализуется целевая муниципальная программа «Развитие образования на 2015-2024 годы». На финансовый 2023 год утверждены бюджетные ассигнования в размере 690 758,8 тыс. руб. Бюджет исполнен на 97,9%.

Создание безопасных условий при организации образовательного процесса в общеобразовательных организациях

Для повышения уровня обеспечения безопасности в 2023 году проведены следующие работы:

- завершен капитальный ремонт основного здания МКОУ «СОШ № 6 г. Киренска» в рамках социального партнерства с ПАО Газпром. После завершения ремонта приобретены средства обучения и воспитания, мебель для занятия в учебных классах.
- завершены работы по благоустройству территории МКОУ «СОШ № 6 г. Киренска» в рамках реализации регионального проекта «Модернизации школьных систем образования Иркутской области».
- в рамках реализации инициативных проектов населения изготовлен и установлен кованный забор на территории МКОУ «ООШ с. Кривошапкино».
- обновлены паспорта антитеррористической защищенности образовательных организаций района, где предусмотрен переход зданий на 4 категорию безопасности, не подразумевающую физическую охрану.

Организации, здания которых находятся в аварийном состоянии, отсутствуют.

Удельный вес числа зданий общеобразовательных организаций, требующих капитального ремонта, в общем числе зданий общеобразовательных организаций составляет 50%, из них в городской местности – 71%, в сельской – 29%.

Анализ проделанной работы по безопасности жизнедеятельности в целом свидетельствует о том, что принимаются все необходимые меры для создания безопасных условий труда, обучения и воспитания детей.

Выводы

Исходя из вышеизложенного, можно сделать выводы о положительной динамике в развитии системы общего образования района. Реализуются мероприятия муниципальных проектов в рамках реализации национального проекта «Образование». Ежегодно увеличивается доля финансирования на развитие системы образования. Создаются более благоприятные условия получения общего образования, в том числе для детей с ОВЗ и инвалидов. Педагоги района выходят на новый уровень общения с педагогическим сообществом в других регионах России (г. Санкт-Петербург, г. Екатеринбург, г. Москва). Осваивают и внедряют новые формы и методы обучения и воспитания на территории Киренского района. Активно внедряется и развивается наставничество.

Проводятся капитальные, текущие и косметические ремонтные работы в образовательных учреждениях. Выполняются все предписания Госпожнадзора, Роспотребнадзора.

На 2024 год поставлены следующие задачи:

- продолжить работу по обеспечению выполнения требований ФГОС и ФОП начального общего, основного общего и среднего общего образования, а так же выполнение требований ФАООП;
- совершенствовать методы и приемы работы по повышению качества образования;
- повысить уровень общей культуры, воспитанности и разностороннего развития учащихся;
- совершенствовать деятельность по улучшению качества социально-психолого-педагогического сопровождения детей, требующих особого педагогического внимания.
- продолжить работу по созданию эффективной муниципальной системы выявления, развития и поддержки одаренных детей и молодежи, в том числе детей с особыми образовательными потребностями, для реализации их потенциала

-- совершенствовать работу, направленную на повышение качества управленческой деятельности, формирование профессиональных компетенций руководителей, в том числе развитие кадрового потенциала, и привлечение молодых специалистов.

2.3. Сведения о развитии дополнительного образования детей и взрослых

Контингент

В МАУ ДО ДЮЦ «Гармония» (далее - Центр) образовано интегрированное воспитательное пространство, которое объединяет учреждения дополнительного образования, школы района, детские сады. Дополнительное образование получали 1818 воспитанника Киренского района. В структуре Центра зарегистрировано 58 детских объединений, из них 50% организованы на базе образовательных учреждений города и района.

В соответствии с методическими рекомендациями Министерства Просвещения РФ с декабря 2022 года на базе Центра был открыт Педагогический класс. Программа разработана для воспитанников 13-15 лет, с учетом возрастных особенностей, в классе 15 человек.

Сравнительная характеристика численности обучающихся по направленностям

| Учебный год | Направленность | Количество обучающихся | Детские объединения |
|-------------|--------------------------------|------------------------|---------------------|
| 2022/2023 | Туристско-краеведческая | 27 | 2 |
| | Социально - гуманитарная | 135 | 11 |
| | Техническая | 17 | 4 |
| | Естественнонаучная | 134 | 5 |
| | Физкультурно - спортивная | 445 | 10 |
| | Художественная | 420 | 21 |
| | Из общего числа платные услуги | 26 | 3 |
| 2023/2024 | Туристско-краеведческая | 38 | 2 |
| | Социально - гуманитарная | 159 | 9 |
| | Техническая | 24 | 2 |
| | Естественнонаучная | 114 | 4 |
| | Физкультурно - спортивная | 574 | 12 |
| | Художественная | 486 | 23 |
| | Из общего числа платные услуги | 15 | 3 |

Выполнен

показатель по регистрации детей АИС «Навигатор» по дополнительным общеразвивающим программам программ на базе Центров естественнонаучного и технологического профиля «Точка роста» с охватом 68%. Это объясняется увеличением педагогического состава за счет внешних совместителей, приток обучающихся из ближайших населенных пунктов Киренского района.

Наибольшее число детей в Центре – это дети возраста с 7 до 15 лет. Количество обучающихся дошкольного возраста уменьшилось. Анализируя контингент обучающихся с точки зрения их принадлежности определенным образовательным учреждениям, следует отметить, что опорными образовательными учреждениями по-прежнему являются: МКОУ СОШ №1, №3, №5, №6, МКДОУ города и с. Кривошапкино.

Педагогический коллектив Центра постоянно работает над проблемой создания стабильных детских коллективов и сохранности их численности: регулярно проводится анализ статистических данных, выявляются причины снижения посещаемости, принимаются

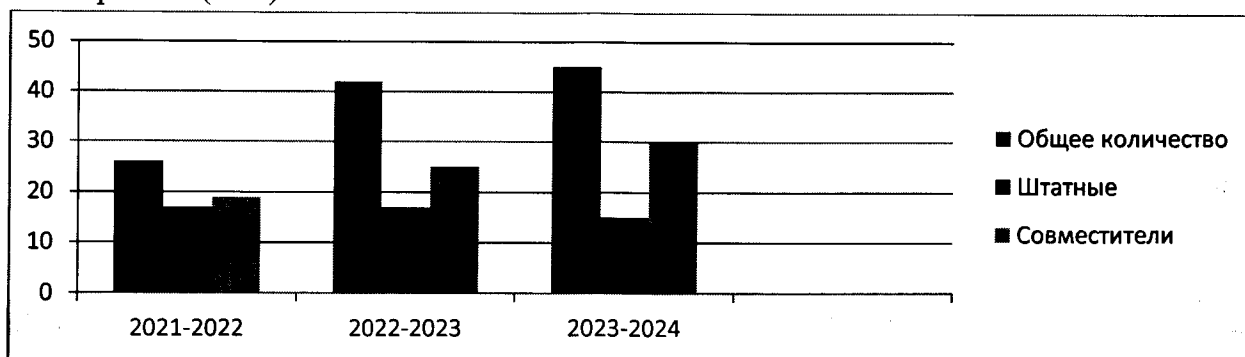
необходимые меры для поддержания стабильного контингента обучающихся.

Кадровое обеспечение

Педагогический коллектив Центра стабильный. В 2023 году численность педагогического коллектива составил 47 человек (в том числе, 30 совместителей). Благодаря педагогам, работающим по внешнему совместительству, наш Центр выполнил показатели охвата детей дополнительным образованием, в целом по району.

Педагогический состав Центра насчитывает 16 человек, 10 человек (65,5%) из них имеют высшее образование, в том числе 10 человек - высшее образование педагогического профиля, 6 работников (37,5%) – среднее профессиональное образование, 6 человек - среднее профессиональное образование педагогического профиля.

Педагогических работников, которым по результатам аттестации присвоена квалификационная категория - 12 человек (75%), высшая кв. категория – 3 (19%), первая кв. категория – 9 (56%).



| Показатели | Единицы измерения | Значение показателя | |
|--|-------------------|---------------------|-------|
| | | 2022 | 2023 |
| Общая численность педагогических работников | человек | 17 | 17 |
| Численность/удельный вес численности пед. работников, имеющих высшее образование, в общей численности пед. работников | человек/ % | 10/59% | 11/65 |
| Численность /удельный вес численности пед. работников, имеющих среднее профессиональное образование, в общей численности пед. работников | человек/ % | 7/41% | 6/65 |
| Численность/удельный вес численности пед. работников, которым по результатам аттестации присвоена квалификационная категория в общей численности пед. работников, в т. ч.: | человек/ % | 13/76% | 12/71 |
| высшая | человек% | 3/18% | 3/18 |
| первая | человек% | 10/58% | 9/53 |
| Численность/удельный вес численности пед. работников в общей численности пед. работников, педагогический стаж работы которых составляет: | | | |
| до 5 лет | человек% | 3/18% | 3/18 |
| свыше 30 лет | человек% | 1/6% | 1/6 |
| Численность/удельный вес численности пед. работников в общей численности пед. работников в возрасте до 30 лет | человек/ % | 4/24% | 4/24 |
| педагогических работников в общей численности педагогических работников в возрасте от 55 лет | человек/ % | 3/18% | 3/18 |
| Численность/удельный вес численности пед. и административно-хозяйственных работников, прошедших за последние 5 лет повышение квалификации/ в общей | человек/ % | 24/70% | 24/70 |

| | | | |
|---|--|--|--|
| численности пед. и административно-хозяйственных работников | | | |
|---|--|--|--|

Материально-техническое и информационное обеспечение

МАУДОДЮЦ «Гармония» имеет соответствующую материально-техническую базу для реализации образовательных программ. Некоторая часть помещений, в которых проходят занятия с использованием ТСО и спортивного инвентаря, принадлежат общеобразовательным учреждениям, учреждениям культуры г. Киренска.

Центр имеет в оперативном управлении 2 здания:

-- г. Киренск, м-н «Центральный», ул. Ленина, д. 50 (общая 1552 кв.м., полезная площадь помещения: 830,6 кв.м., год постройки 1952, состояние - требующее капитального ремонта);

-- г. Киренск, м-н «Центральный», ул. Алексеева, д. 1А (общая полезная площадь помещения: 112,1 кв. м., год постройки 1958, состояние удовлетворительное);

-- 2 земельных участка общей площадью 709 кв. м. на правах постоянного бессрочного пользования.

Учреждение подключено к сети Интернет, имеет свою внутреннюю локальную сеть. Учебные кабинеты Центра оснащены учебным оборудованием, спортивным инвентарём. Проблема возникает по вопросу обновления материальной базы: требует замены спортивный инвентарь; необходимо пополнение библиотечного фонда, научно-методической и образовательной литературы. Все вышеперечисленное в достаточной степени оказывает влияние на спектр оказываемых образовательных услуг, в т.ч. платных.

Сеть образовательных организаций.

Услуги дополнительного образования в Киренском районе предоставляют два образовательных учреждения:

-- Муниципальное автономное учреждение дополнительного образования «Детско-юношеский центр Киренского района «Гармония»;

-- Муниципальное казенное образовательное учреждение дополнительного образования «Детская школа искусств им. А.В. Кузакова г. Киренска».

Осуществляется интеграция общего и дополнительного образования которое объединяет учреждения дополнительного образования, школы и детские сады района.

Финансово-экономическая деятельность

Платные услуги образовательного учреждения в большей мере, складываются из платных занятий в «Школе раннего развития», которая осуществляла свою деятельность с 1 октября 2021 года. В школе запущены три программы:

-- «АРТ - терапия», 2 часа в неделю; «Чистореченька», 2 часа в неделю; «Учимся играя» - 2 часа в неделю; «Роботёнок», 2 часа в неделю.

За 2023 год утверждено плановых назначений на выполнение муниципального задания 38298002,87 рублей. Получено субсидий на выполнение муниципального задания 38298002,87 рублей. Исполнено 100 % от плановых назначений.

На иные цели в 2023 году было выделено 4355261,17 руб.: в т.ч:

-- 1986754,17 руб. на мероприятия по проведению оздоровительной кампании детей,

-- 2167507,00 руб. по программе «Физкультура и спорт»;

-- 186000,00 руб. по программе «Молодежная политика»

Удельный вес числа организаций, здания которых требуют капитального ремонта, в общем числе образовательных организаций дополнительного образования составляет 100%.

Учебные и внеучебные достижения

Дополнительные общеобразовательные программы реализуются в рамках муниципального задания и ПФДОД, соответствуют современным требованиям к программам дополнительного образования детей. Все образовательные программы детских объединений рассмотрены и рекомендованы к реализации на заседаниях педагогического совета.

В 2023 году были разработаны и реализованы на достаточно хорошем уровне образовательные программы: «Волшебный карандаш», «Чудеса из бумаги», «ТеАрт», «Программирование», «Экология и краеведение», «Зеленая планета», «Акварелька», «Движение первых». Проложили работу общеразвивающие программы ориентированные на дошкольный возраст: «Голосок», «Школа пешеходных наук», «Школа мяча», «Мы - россияне», «Творческий калейдоскоп», «Наш дом - театр», «Театр-студия «Улыбка» и др.

По результатам итоговой (промежуточной) аттестации выявлено:

--количество обучающихся, освоивших дополнительную общеобразовательную программу на «высоком уровне» - 832 (71 %);

--количество обучающихся, освоивших дополнительную общеобразовательную программу на «среднем уровне» - 327 (27 %);

--количество обучающихся, освоивших дополнительную общеобразовательную программу на «низком уровне» - 19 (2%)

Основной целью является создание условий для формирования социально-активной, творческой, нравственно и физически здоровой личности, способной на сознательный выбор жизненной позиции, умеющей ориентироваться в современных социокультурных условиях, укрепление и развитие воспитательного потенциала.

Естественнонаучная направленность

| № | Уровень/наименование конкурсов, соревнований, конференций | Участники/победители и призы | участники | ПДО |
|--------------------------------|---|---------------------------------------|-----------|------------------|
| На муниципальном уровне | | | | |
| 1 | Районный конкурс пластилинографико всемирному дню животных | Грамота-2 место, Сертификат участника | 2 | Курганова А.И. |
| | | Сертификат участника | 2 | Пахорукова С. Н. |
| 2 | Районный фотоконкурс посвященный ко Дню вечнозелёных растений | Грамота-3 место | 3 | Курганова А. И. |
| | | Грамота- 1 место Сертификат - 1 | 2 | Вахитова М. А. |
| 3 | Районный экологический конкурс «От зеленого ростка до цветка» | Грамота-3 место | 1 | Курганова А. И |
| 4 | Районный конкурс рисунков «Насекомые родного края» | Сертификат участника | 6 | Курганова А. И |
| На региональном уровне | | | | |
| 5 | Региональный этап Всероссийского фестиваля «Праздник эколят-молодых защитников природы» | Диплом-2 место | 2 | Курганова А.И. |
| На Международном уровне | | | | |
| 6 | Международный конкурс по экологии «Экология России» | Диплом – 1,2,3 | 3 | Курганова А. И. |
| | | степени, сертификаты | 2 | |

Физкультурно-спортивная направленность

| № | Уровень/наименование конкурсов, соревнований, конференций | участники | ПДО |
|------------------------------|---|--|---|
| Муниципальный уровень | | | |
| 1 | Первенство Киренского района по волейболу среди девушек | Победители - 7 | Кобелева И.Г. |
| 2 | Кросс Наций - 2023 | Победители – 5 Призеры – 6 | Ведерникова ИА Галичин Д.А. Кобелева И.Г. |
| 3 | Традиционный турнир «Золотая осень» по настольному теннису | Победители-6 Призеры - 9 | Житов И.М. |
| 4 | Турнир по волейболу среди девушек, посвященный 100-летию волейбола | Победители - 11 | Кобелева И.Г. |
| 5 | Районный турнир по мини-футболу посвященный «Всероссийскому дню матери» | Победители – 12 Призеры - 11 | Потапов В.А. |
| 6 | Турнир по настольному теннису ко Дню Матери | Победители-7 Призеры - 8 | Житов И.М. |
| 7 | Рождественский турнир по волейболу среди мужских и женских команд | Победители - 17 | Кобелева И.Г. Стефанков В.Д. |
| 8 | Рождественский турнир по настольному теннису г. Киренска и Киренского района | Победители-6 Призеры - 8 | Житов И.М. |
| 9 | Рождественский районный шахматный турнир среди детей | Победители – 2 Призеры - 3 | Карнопольцев А.Н. |
| 10 | Районный традиционный турнир по мини-футболу, посвященный памяти Е.Б. Садовникова | Победители – 19 Призеры - 34 | Потапов В.А. Галичин Д.А. |
| 11 | Турнир по волейболу, посвященный Международному дню волейбола | Победители – 8 Победители - 6 | Кобелева И.Г. |
| 12 | Турнир по баскетболу, посвященный дню защитника Отечества | Победители-13 Призеры - 16 | Стефанков В.Д. Галичин Д.А. Потапов В.А. |
| 13 | Первенство г. Киренска и Киренского района по настольному теннису, посвященное Дню Защитника Отечества к 95-летию Киренского района | Победители-4 Призеры - 8 | Житов И.М. |
| 14 | Традиционный турнир по волейболу, посвященный 8 марта | Победители - 12 | Кобелева И.Г. |
| 15 | Первенство г. Киренска и Киренского района по настольному теннису, посвященное Дню 8 марта и к 95-летию Киренского района | Победители-3 Призеры - 9 | Житов И.М. |
| 16 | Турнир по настольному теннису «Спарта – здоровая территория» | Победители-6 Призеры - 9 | Житов И.М. |
| 17 | Чемпионат по пауэрлифтингу, силовому двоеборью, приседаниям, жиму лежа, народному жиму, становой тяге и пауэрспорту по версиям IPL/СПР, Россия / Киренск, (присвоение КМС) | Победители – 9 Призёры - 2 | Французов А.В. |
| 18 | Соревнования по силовому экстриму среди юношей от 14 до 19 лет ДЮОЦ «Гармония» | Победители – 1 Призёры -2 | Французов А.В. |
| 19 | Открытый турнир «ThePowerofKirenskIron», посвященный памяти А.Бекетова и Б. Самойлова, по пауэрлифтингу, силовому двоеборью, приседаниям, жиму лежа, народному жиму, становой тяге, подъему на бицепс по версиям IPL/СПР, Россия / Иркутская область, Киренск | Победители –15 Призёры- 4 КМС -1 | Французов А.В. |
| 20 | Городской шахматный турнир в честь празднования Казанской иконы Богородицы и | Победители – 3 Призеры - 3 | Карнопольцев А.Н. |

| | | | |
|----|---|-------------------------------|-------------------|
| | Дня народного единства | | |
| 21 | Районный шахматный турнир среди команд школ Киренского района центров «Точка роста» | Призеры - 3 Победители - 3 | Карнопольцев А.Н. |
| 22 | Районная военно-спортивная игра «Зарничка», 1 этап | Призеры- 10 | Ведерникова И.А. |
| 23 | Городской турнир по волейболу, посвященный Дню Волейбола | Участники - 4м | Ведерникова И.А. |
| 24 | Районная военно-спортивная игра «Зарничка» 2 этап | Призеры - 8 | Ведерникова И.А. |
| 25 | Районный Шахматный турнир г. Киренск | Призер-1 | Ведерникова И.А. |
| 25 | Турнир по баскетболу, посвященный дню Космонавтики | Победители - 6 | Стефанков В.Д. |
| 26 | Турнир по фиджитал-баскетболу среди юношей | Победители – 3 Призеры - 3 | Стефанков В.Д. |

Социально-гуманитарная направленность

| № п/п | Уровень/наименование конкурсов, соревнований, конференций | Участники/победители и призеры | ПДО |
|--|--|--|---------------|
| <i>На муниципальном уровне</i> | | | |
| 1 | Районная конференция исследовательских работ «Первые шаги в науку» | Егоров И. – 2 место Жарникова В. - участник | Залуцкая О.В. |
| 2 | Районная конференция по декоративно – прикладному творчеству среди воспитанников МКДОУ, обучающихся общего и дополнительного образования | Кузнецова А. – 1 место, Фирсова Т. – 1 место, Долгополова К. - 1 место Кузьменкова С. – 1 место | Залуцкая О.В. |
| 3 | XI районные краеведческие чтения «Малая Родина в памяти, сердце, душе» | Жарников М. -1 место | Залуцкая О.В. |
| 4. | Районный конкурс изобразительного искусства по произведениям Н.Н. Носова, посвященного 115-летию со дня Рождения | Скорнякова Виктория «Движение Первых» - 1 место | Егорова Ю.Г. |
| 5 | Районный конкурс видеороликов «Поздравительная видео открытка педагогам!» | «Движение Первых» Грамота 1 место | Егорова Ю.Г. |
| <i>На областном, региональном уровне</i> | | | |
| 1 | XXX Региональная конференция краеведческих исследовательских работ обучающихся «Байкальское кольцо - 2023» | Смольникова В. - участие | Залуцкая О.В. |
| 2 | V Юбилейная Научно – практическая конференция «Актуальные вопросы здорового образа жизни у детей и молодежи» | Залуцкий Е. – 1 место, Рыков Андрей - 3 место | Залуцкая О.В. |
| 3 | Областной конкурс рисунков «Животные Байкал» | Участники | Филипова В.В. |
| 4 | Областной конкурс сочинений «Живинка» | Участники | Филипова В.В. |

В 2023-2024 учебном году количество обучающихся - победителей и призеров массовых мероприятий (конкурсы, соревнования, фестивали, конференции) составило 424 человека (35%), (2022/23 – 294 (24%) 2021/22 – 155 (13%) (2020/21 - 334/ 32 %).

В период летних каникул педагогами МАУ ДО ДЮЦ «Гармония» было организовано и проведено оздоровление детей в лагере дневного пребывания «Школа лидера», «Оранжевое лето», «Виртуозы», «Юный олимпиец» с охватом 155 детей лагерь с круглосуточным пребыванием «Спартак» с охватом 30 детей. На станции юных натуралистов работали три производственные бригады, с охватом 63 несовершеннолетних, достигших 14-летнего возраста.

Большое внимание развитию туристско-краеведческой деятельности. В районе проведен мониторинг дополнительных общеразвивающих

хпрограммтуристско-

краеведческойнаправленности,массовыхмероприятий,количествадетей,участвующихвних.Реализацияданногонаправленияосуществляетсячерезпрограммы:

--«Оздоровительныйтуризм»(МКОУСОШс.Макарово-ВедерниковаИ. А.)

--«Скауты»(МКОУСОШс.Макарово - ВедерниковаИ.А. иКарасоваТ.О.)

На территории Киренского района создан Туристско-информационный центр на базе МКУ «Межпоселенческая библиотека». В рамках сотрудничества и взаимодействия наши дети имеют возможность принимать участие в мероприятиях, проводимых Центром, а также участвовать в обзорных, пеших, автобусных экскурсиях по историческим улицам г.Киренска

Количество обучающихся, получивших свидетельства о дополнительном образовании - 40 выпускников по программам «Футбол», «Будь активен с РДШ», «Российское движение школьников», «Школа волонтеров», «Теннис», «Баскетбол».

Выводы:

В целом по району охват услугами дополнительного образования составляет – 71%. В целях организации дополнительной и внеурочной занятости детей и подростков на базе МАУ ДО ДЮЦ «Гармония» осваивают программы дополнительного образования 1818 воспитанников в возрасте от 5 до 18 лет. Реализуются дополнительные общеразвивающие программы по шести направлениям: художественной, естественнонаучной; туристско-краеведческой; социально-гуманитарной; физкультурно-спортивной технической.

В 2024 году необходимо решить некоторые вопросы и проблемы:

- недостаточное количество спортивных объектов;
- совершенствование единой системы мониторинга, диагностики и контроля состояния дополнительного образования, обеспечивающей определение факторов, влияющих на качество дополнительного образования;
- обновление и совершенствование программно-методического обеспечения с целью развития технического, туристско-краеведческого и других направлений;
- совершенствование деятельности по организации и оказанию платных услуг и иных услуг, приносящих доход.

2.4. Развитие системы оценки качества образования и информационной прозрачности системы образования.

Формирование системы оценки качества образования является одним из ключевых приоритетов развития образования. Измерение учебных достижений обучающихся необходимо не только для мониторинга, но и для повышения качества образования. Основные нормативные документы, регламентирующие развитие муниципальной системы оценки качества образования на территории Киренского района:

- Муниципальная программа «Развитие образования на 2015 – 2024 годы»;
- Положение о муниципальной системе оценки качества образования Киренского муниципального района, утверждённое приказом управления образования администрации Киренского муниципального района от 16 ноября 2021 года №248;
- планы мероприятий, направленные на обеспечение объективности образовательных результатов и повышения качества образования в общеобразовательных организациях Киренского района на 2022 – 2023 и 2023 – 2024 учебные годы;

- муниципальная дорожная карта по сопровождению общеобразовательных организаций Киренского района с низкими образовательными результатами;
- планы мероприятий по повышению функциональной грамотности обучающихся в Киренском районе в 2022 - 2023 и 2023 – 2024 учебных годах.

В 2023 году в Киренском районе система оценки качества осуществлялась в рамках процедур федерального, регионального и муниципального уровней.

Федеральные процедуры.

Всероссийские проверочные работы (далее – ВПР)

За отчётный период в проверочных работах приняло участие 12 общеобразовательных организаций. В 2023 году оценочная процедура была проведена для обучающихся 4 – 8 классов в штатном режиме; для обучающихся 10(11) в режиме апробации классов. Для обеспечения объективности проведения процедуры ВПР на муниципальном уровне было предусмотрено общественное наблюдение; выборочный контроль объективности результатов всероссийских проверочных работ; муниципальная перепроверка. В 5 общеобразовательных организациях было обеспечено присутствие представителей управления образования и методистов МКУ «Центр развития образования» по причине наличия признаков необъективности результатов ВПР – 2022 (МКОУ «Средняя школа №1», МКОУ «Средняя школа п. Алексеевск», МКОУ «Криволукская СОШ им. Героя Советского Союза Тюрнева П.Ф.») и ВПР – 2021 (МКОУ «Средняя школа №5 г. Киренска», МКОУ «СОШ с. Макарово»).

В целях организации выборочного контроля проведения всероссийских проверочных работ в 2023 году был проведён контроль объективности результатов по русскому языку в 6-ых классах МКОУ «Средняя школа №1»; по русскому языку в 5 классе и математике в 6-ых классах МКОУ «Средняя школа п. Алексеевск»; по математике в 6 классе МКОУ «Криволукская СОШ им. Героя Советского Союза Тюрнева П.Ф.»

С целью проверки выявленных Рособранзором признаков необъективности по результатам ВПР – 2022 на муниципальном уровне был проведён комплексный анализ результатов с учётом выявленных признаков необъективности в общеобразовательных организациях Киренского района, даны рекомендации для администрации вышеперечисленных школ.

Результаты всероссийских проверочных работ за 2023 год:

- в 4-ых классах в сравнении с результатами 2020, 2021, 2022 года отмечается положительная динамика степени и качества обученности по русскому языку, математике и окружающему миру;
- в 5-ых классах по математике, биологии, русскому языку - положительная динамика степени обученности и отрицательная динамика качества обученности, по истории - отрицательная динамика степени и качества обученности;
- в 6-ых классах по русскому языку, истории, обществознанию, биологии отмечается положительная динамика степени и качества обученности, по математике – положительная динамика степени обученности и отрицательная динамика качества обученности, по географии – отрицательная динамика степени и качества обученности;
- в 7-ых классах по русскому языку, биологии наблюдается положительная динамика степени и качества обученности, по истории, английскому языку - положительная динамика степени обученности и отрицательная динамика качества обученности, по математике - отрицательная динамика степени обученности и стабильное качество обученности, по

географии - отрицательная динамика степени обученности и положительная динамика качества обученности;

- в 8-ых классах по русскому языку, математике, истории, биологии, химии отмечается положительная динамика степени и качества обученности, по обществознанию - положительная динамика степени обученности и стабильное качество обученности, по физике, географии - отрицательная динамика степени и качества обученности.

По результатам анализа данных, загруженных в систему сопровождения оценочных процедур Федеральной информационной системы оценки качества образования, Рособнадзором был сформирован перечень образовательных организаций, продемонстрировавших признаки необъективности в ходе проведения проверочных работ. В Киренском районе была выявлена одна школа – МКОУ «СОШ с. Альмовка» (математика, 5 класс). На муниципальном уровне разработан план мероприятий с общеобразовательными организациями, показавшими признаки необъективности по результатам всероссийских проверочных работ в 2023 году, на 2024 год.

На основании статистической информации о результатах проверочных работ был проведён анализ результатов ВПР по предметам, подготовлены аналитические справки по итогам проведения всероссийских проверочных работ с рекомендациями как для руководителей и администрации общеобразовательных организаций, так и для руководителей районных методических объединений (далее – РМО) учителей – предметников и учителей - предметников общеобразовательных организаций, которые были направлены в общеобразовательные организации и руководителям РМО учителей – предметников и выставлены на сайте управления образования администрации Киренского муниципального района.

В 2023 году проведены диагностические работы по функциональной грамотности в 8-ых и 9-ых классах: по читательской, математической и естественно – научной грамотности.

В диагностической работе по читательской грамотности приняло участие 195 обучающихся 8-ых классов (недостаточный – 28 (14%); низкий – 47 (24%); средний – 48 (25%); повышенный - 38 (19%); высокий – 34 (17%).

В диагностике по математической грамотности участвовало 210 обучающихся 8-ых классов (недостаточный – 14 (7%); низкий – 30 (14%); средний – 70 (34%); повышенный - 39 (19%); высокий – 54 (26%).

В диагностической работе по естественно – научной грамотности приняло участие 194 обучающихся 8-ых классов. (недостаточный – 31 (16%); низкий – 38 (19,7%); средний – 66 (34%); повышенный - 47 (24%); высокий – 11 (6%).

В диагностической работе по математической грамотности приняло участие 204 обучающихся 9-ых классов.

По итогам проведения мероприятия были определены уровни сформированности математической грамотности у обучающихся (недостаточный – 10 (4,9%); низкий – 28 (13,7%); средний – 48 (23,5%); повышенный – 55 (27%); высокий – 63 (30,9%).

В мониторинге по естественно-научной грамотности участвовало 205 обучающихся 9-ых классов (недостаточный – 28 (14%); низкий – 35 (17%); средний – 37 (18%); повышенный – 37 (18%); высокий – 67 (33%).

В диагностической работе по читательской грамотности приняло участие 223 обучающихся 9-ых классов (недостаточный – 18 (8%); низкий – 40 (18%); средний – 26 (12%); повышенный – 59 (27%); высокий – 79 (36%).

По итогам проведения диагностических работ по функциональной грамотности в 8-ых и 9-ых классах была написана аналитическая справка и приняты управленческие решения.

В 2023 году в мониторинге уровня учебных достижений обучающихся 11-ых классов по математике базового уровня приняло участие 70 обучающихся, что составило 71%,4% от общего количества обучающихся (98). Мониторинг уровня учебных достижений проводился с целью определения уровня учебных достижений обучающихся 11-ых классов по математике (профильный, базовый уровни), а также для ознакомления обучающихся 11-ых классов с процедурой проведения государственной итоговой аттестации, отработки навыка обучающихся по заполнению бланков регистрации и ответов.

Степень обученности по математике базового уровня по району составила 88,6%, качество обученности – 51%, средний балл – 3,5 (В прошлом году степень обученности по математике базового уровня по району составила 92%, качество обученности – 69%, средний балл – 3,8).

В технологическом мониторинге по математике профильного уровня приняло участие 22 обучающихся, что составило 22,4% от общего количества (98). В целом результаты технологического мониторинга года показали низкий уровень подготовки обучающихся по математике.

По результатам технологического мониторинга в 11-ых классах написаны аналитические справки с рекомендациями как для администрации и педагогических работников общеобразовательных организаций, так и руководителей районных методических объединений учителей – предметников.

В целях обеспечения открытости и доступности информации о системе образования на официальных сайтах общеобразовательных организаций и управления образования администрации Киренского муниципального района размещены документы федерального, регионального и муниципального уровней для ознакомления участников образовательных отношений в разделе «Оценка качества образования».

В соответствии с Федеральным законом от 29 декабря 2012 г. № 273-ФЗ "Об образовании в Российской Федерации" и Порядком проведения государственной итоговой аттестации по образовательным программам среднего общего образования в 2023 году соблюдены все условия организации и проведения в полном объеме единого государственного экзамена. Проведение ГИА-2023 организовано в ППЭ-2701 на базе МКОУ «Средняя школа № 1» с учетом рекомендаций и требований Роспотребнадзора. Для проведения процедуры ГИА были задействованы 63 работника ППЭ, прошли регистрацию 7 общественных наблюдателей. Все аудитории оснащены системой видеонаблюдения, подключены программно-аппаратные комплексы к сети Интернет с целью печати и сканирования КИМ, бланков ответов.

В 2023 году - 11 человек с результатом выше 200 баллов, как и в 2022 году. Процент выпускников, получивших на ЕГЭ 80 и выше баллов по предметам учебного плана, составил 12,8% (12 человек), из них четверо выпускников набрали выше 80 баллов по 2-м и более предметам. (В 2022 году -10 человек (9%).

Хорошие результаты прохождения государственной итоговой аттестации по большинству предметов показали выпускники СОШ № 6 г. Киренска, СОШ № 3 г. Киренска СОШ п. Алексеевск. Полный анализ результатов ГИА - 2023 представлен на официальном сайте Управления образования, ссылка <https://xn----btbkljcukngg.xn--plai/otsenka-kachestva-obrazovaniya/gia/>

Независимая оценка качества условий осуществления образовательной деятельности (далее - НОКУООД) организациями, осуществляющими образовательную деятельность, проводится в целях предоставления участникам отношений в сфере образования информации об уровне организации работы по реализации образовательных программ на основе общедоступной информации. Согласно требованиям Федерального закона №273-ФЗ от 29.12.2012 «Об образовании в РФ» по проведению НОКУООД было создано Положение об общественном совете по проведению НОКУООД образовательными организациями района. По итогам НОКУООД образовательных организаций района проведенной в 2021 году, были составлены планы по устранению недостатков, выявленных в ходе оценки.

Отчеты о проведении НОКУООД размещены на сайте bus.gov.ru и находятся в свободном доступе для получателей услуг образовательных организаций. Проведение НОКУООД в соответствии с законодательством планируется на 2024 год. Независимая оценка качества условий осуществления образовательной деятельности позволяет улучшить и эффективно использовать условия обучения для каждого ребенка, своевременно выявить потребность в улучшении условий организации образовательной деятельности.

2.5. Сведения о создании условий социализации и самореализации молодежи.

Для развития потенциала обучающихся в образовательных организациях разработаны программы воспитания и социализации, на муниципальном уровне функционирует программа «Молодежная политика Киренского района на 2014-2025 гг.».

Каждая учебная неделя во всех школах района после обязательных линеек с поднятием Государственного флага Российской Федерации и исполнением Гимна России начинается с внеурочных занятий «Разговоры о важном». Данный проект направлен на укрепление традиционных российских духовно-нравственных ценностей и воспитание патриотизма среди школьников.

С сентября 2023 года во всех школах для обучающихся 6-11 классов велся курс профориентационных занятий «Россия – мои горизонты». Он нацелен на формирование у школьников готовности к профессиональному самоопределению, ознакомлению их с миром профессий и федеральным и региональным рынкам труда. В рамках занятий проходили профориентационные уроки, диагностики, моделирующие профессиональные пробы и др.

В 2023 году число участников сдачи норм ВФСК «Готов к труду и обороне» составило 336 человек. Данный показатель увеличился на 178 человека (2022 год – 158 человек, 2021 год – 75 человек).

Ежегодно проходят Всероссийские детско – юношеские военно – спортивные игры «Зарничка» для обучающихся 1-4 классов и «Зарница» для обучающихся 5-11 классов.

Одним из традиционных районных мероприятий являются учебные сборы с юношами 10 классов. В учебных сборах приняло участие 36 обучающихся, проведены на базе МКОУ «Средняя школа №3 г.Киренска». В плане патриотического воспитания учебных сборов прошли яркие мероприятия: благословление иконой св. благоверного великого князя Александра Невского настоятелем Свято-Никольского храма п. Алексеевск иереем Александром Карнопольцевым, беседа об Александре Невском – ярком примере воинской доблести и бескорыстной любви к своей Родине; просмотр и обсуждение художественного фильма «Александр Невский», турниры интеллектуальной игры «Морской бой», участие в

восстановлении (озеленении) городского парка, концерт патриотической песни, встреча с участником СВО.

Центром волонтерского движения в Киренском районе является Киренский профессионально-педагогический колледж. Волонтерское движение действует в 8 школах района (СОШ № 1 г. Киренска, СОШ № 3 г. Киренска, СОШ № 5 г. Киренска, СОШ № 6 г. Киренска, СОШ п. Алексеевск, СОШ с. Макарово, СОШ с. Кривая Лука, СОШ с.Альмовка), работа идет по направлениям: патриотическое, экологическое, социальное, событийное.

В 2023 году в школах открылись первичные ячейки РДДМ «Движение первых» (СОШ № 1 г. Киренска, СОШ № 3 г. Киренска, СОШ № 5 г. Киренска, СОШ № 6 г. Киренска, СОШ п. Алексеевск, СОШ с. Макарово, СОШ с. Кривая Лука, ООШ № 6 г. Киренска). Деятельность первичного отделения осуществляется в рамках вариативного модуля рабочей программы воспитания «Детские общественные объединения». Российское движение детей и молодежи «Движение Первых» дает возможность для каждого активиста проявить себя в любом из направлений деятельности организации, развить свои способности, обменяться опытом, поделиться новыми знаниями со школьниками из любого уголка страны. В течение года члены первичных ячеек активно участвовали в конкурсах, акциях, играх, знаковых мероприятиях.

Участниками программы «Орлята России» в 2023 году стали 14 классов из пяти школ района: СОШ № 1 г. Киренска, СОШ № 5 г. Киренска, СОШ № 6 г. Киренска, СОШ п. Алексеевск, СОШ с. Макарово. Программа разработана в рамках реализации федерального проекта «Патриотическое воспитание граждан Российской Федерации» национального проекта «Образование» с целью удовлетворения потребностей младших школьников в социальной активности и направлена на развитие и поддержание интереса к учебным и внеурочным видам деятельности.

В рамках проекта «Новые возможности для каждого», который направлен на создание условий для непрерывного обновления гражданами профессиональных знаний, в 2023 году 73 человека (2022 год - 72 человека) обучены по профессии водитель категории «А», «В», «С», тракторист категории «А», «В», «С». В ООО «Учебно-информационном центре дополнительного образования» швейному делу по машинной вышивке и вязанию в мастерской «Макошь» обучились 4 (2022 год - 5 человек) учащихся 9-11 классов из неблагополучных малообеспеченных семей.

Социализация детей и подростков происходит через трудоустройствообучающихся, в том числе состоящих на учете в КДН, ГДН, и детей, находящихся в социально опасном положении.

Трудовая занятость несовершеннолетних организована для 250 человек, из них 233 совместно с ЦЗН.

Сумма на организацию трудовой занятости – 3180900,00 руб. На финансирование ЛОК – 2023г. составило 10418040 руб., в том числе: МБ – 8283240,00 руб., ОБ – 2134800,00 руб.

На базе общеобразовательных организаций и учреждения дополнительного образования отработали 12 лагерей с дневным пребыванием детей, с охватом 1170 детей, лагеря дневного пребывания на базе ГОКУ ИО «Специальная (коррекционная) школа г. Киренска» - 30 человек.

| № | ОО | Количество путевок | |
|---|--------------------------|--------------------|------|
| | | 2022 год | 2023 |
| 1 | МКОУ СОШ № 1 г. Киренска | 170 | 175 |
| 2 | МКОУ СОШ № 5 г. Киренска | 210 | 175 |

| | | | |
|----|---|-------------|-------------|
| 3 | МКОУ СОШ № 6 г. Киренска | 70 | - |
| 4 | МКОУ СОШ п. Алексеевск | 150 | 150 |
| 5 | МКОУ НОШ с. Кривошапкино | 35 | 35+70 |
| 6 | МКОУ СОШ п. Юбилейный | - | |
| 7 | МКОУ СОШ с. Макарово | 50 | 50 |
| 8 | МКОУ Криволукская СОШ им. Героя Советского Союза Тюрнева П.Ф. | 45 | 45 |
| 9 | МКОУ СОШ № 3 г. Киренска | 170 | 175 |
| 10 | МАУДО ДЮЦ «Гармония» | 179 | 170 |
| 11 | МКОУ ООШ № 9 г. Киренска | 30 | 30 |
| 12 | МКОУ НОШ № 4 г. Киренска | 25 | 25 |
| 13 | МКОУ СОШ с. Алымовка | 35 | 30 |
| 14 | ГОКУ ИО «СКШИ г. Киренска» | 36 | 30 |
| | ИТОГО | 1232 | 1200 |

Стоимость питания в ЛДП составляет 221 руб. Стоимость родительской оплаты за путевку – 564 руб.

Для 35 детей МКОУ СОШ с. Петропавловское и МКОУ ООШ с. Коршуново организованы профильные краткосрочные смены (слеты): туристско-краеведческой и экологической направленностей. Проведены учебные сборы для обучающихся 10-х классов. Организована работа спортивного лагеря круглосуточного пребывания МАУДО ДЮЦ «Гармония» - на базе МКОУ СОШ с. Кривая Лука (35 детей), районного туристско-краеведческого слета (120 детей).

Разнообразные малозатратные формы летнего отдыха создаются с целью активизации воспитательной работы на базе учреждений образования, молодежной политики и спорта, культуры, направленной на самореализацию и развитие личности ребенка, вовлечение в волонтерское движение, Российское движение школьников, массовое вовлечение в занятия физкультурой и спортом.

На территории района проведены мероприятий с волонтерами, активистами РДДМ. Работали кружки, клубы на базе учреждений культуры, проводились мастер-классы, фестивали, конкурсы. По линии физкультуры и спорта работала секция рукопашного боя, организованы соревнования и фестивали, ГТО.

Малозатратными формами отдыха охвачено более 500 детей. Особое внимание в течение всего летнего периода уделено занятости обучающихся, состоящих на учете в КДН, ГДН, и детей, находящихся в социально опасном положении.

На всех видах профилактических учетов в районе состоит 36 обучающихся. Из 33 несовершеннолетних: 8 – обучающиеся выпускных классов; 3 – обучающиеся СКШ; 22 – обучающиеся школ, 3 – студенты КППК. Проводится работа по организации 100% охвата несовершеннолетних организованными формами занятости и социально-значимой деятельностью.

3. Выводы и заключения

3.1. Выводы

Подводя итоги работы за 2023 год, можно сделать вывод, что в образовательной системе Киренского района сложились стабильные положительные тенденции и подходы к созданию условий, обеспечивающих качество и доступность образовательных услуг. Информационно-аналитический материал позволяет сделать выводы, что сфера образования Киренского района стабильно функционирует и развивается, обеспечена доступность общего и дополнительного образования, функционирует система комплексной оценки качества образования, и оценка механизмов управления качеством образования,

обеспечено выполнение основных показателей деятельности системы образования, определены векторы её дальнейшего развития.

1. Активно осуществляется реализация муниципальных проектов в рамках реализации национального проекта «Образование».

2. Ежегодно увеличивается доля финансирования на развитие системы образования – и это остается одно из приоритетных направлений деятельности администрации Киренского района.

3. В районе продолжается рост заработной платы педагогов школ, педагогов дошкольного образования, дополнительного образования.

4. Отсутствует очередность на получение мест в дошкольные образовательные учреждения.

5. Педагоги района выходят на новый уровень общения с педагогическим сообществом в других регионах России (г. Санкт-Петербург, г. Екатеринбург, г. Москва). Осваивают и внедряют новые формы и методы обучения и воспитания на территории Киренского района. Совершенствуются методы обучения детей с применением форм электронного обучения и дистанционных образовательных технологий. Активно внедряется и развивается наставничество.

6. Организовано бесплатное 2-х разовое питание детей - инвалидов и детей с ОВЗ; бесплатное обеспечение питьевым молоком обучающихся 1-4-х классов; бесплатное питание обучающихся 1-4-х классов, а также детей, участников СВО.

7. Проводятся капитальные, текущие и косметические ремонтные работы в образовательных учреждениях. Выполняются предписания Госпожнадзора, Роспотребнадзора.

Остаются актуальными проблемы:

1. Строительство загородного оздоровительного лагеря круглосуточного пребывания детей.

2. Получение положительного санитарно-эпидемиологического заключения на открытие детских оздоровительных лагерей на базе общеобразовательных учреждений.

3. Усиление технической оснащённости организаций в связи с изношенностью компьютерной техники. Проблема с подключением высокоскоростного интернета в МКОУ СОШ с. Коршуново и МКОУ СОШ с. Петропавловское в рамках федерального проекта «Цифровая образовательная среда».

3.2. Планы и перспективы развития системы образования

На 2023-2024 учебный год определены основные цели и задачи дальнейшего совершенствования и развития системы образования района:

Цели деятельности системы образования Киренского района:

1. Организация предоставления общедоступного дошкольного, начального, основного, среднего общего и дополнительного образования, соответствующего современным потребностям общества и социально ответственной личности, стремящейся к духовному, нравственному, интеллектуальному и физическому совершенству.

2. Создание условий для организации образовательного процесса с целью достижения качественных результатов деятельности, путем совершенствования процессов обучения и воспитания, их соответствия актуальным и перспективным потребностям личности, общества.

Основные задачи:

- поэтапное достижение целевых показателей Указа Президента Российской Федерации в соответствии с параметрами региональной и муниципальной составляющей национальных проектов «Образование», «Цифровая экономика», «Демография» в рамках полномочий органов местного самоуправления.
- Развитие инфраструктуры образовательных организаций, в том числе через вхождение в федеральные и областные программы, в Рейтинг муниципальных образований Иркутской области по планируемым капитальным ремонтам и строительству. Создание универсальной безбарьерной среды для обучающихся с ОВЗ, детей-инвалидов.
- Развитие системы дошкольного образования за счет повышения качества содержания и реализации образовательных программ, в том числе адаптированных.
- Развитие внутришкольных механизмов управления качеством образования.
- Обеспечение объективности процедур оценки качества, в том числе за счет обеспечения контроля за соблюдением порядка/регламента их проведения.
- Организация работы, направленной на повышение качества управленческой деятельности, формирование профессиональных компетенций руководителей, в том числе развитие кадрового потенциала, и привлечение молодых специалистов.
- Внедрение организационных, методических, информационно -коммуникационных механизмов, обеспечивающих повышение функциональной грамотности обучающихся.
- Обеспечение мероприятий по организации отдыха и оздоровления детей.
- Развитие системы поддержки детей и молодежи через реализацию индивидуальных образовательных маршрутов с учетом особенностей и образовательных потребностей конкретного обучающегося.
- Формирование и развитие у обучающихся интереса к профессиональной деятельности.
- Повышение уровня сформированности ценностных ориентаций обучающихся. Поддержка ученического самоуправления и обеспечение эффективного взаимодействия детских объединений с учреждениями общего, профессионального и дополнительного образования.
- Развитие системы раннего выявления и коррекции отклонений у детей путем совершенствования деятельности психолого- медико-педагогических комиссии.
- Создание условий для предотвращения и профилактики деструктивных проявлений в поведении обучающихся.
- Формирование и развитие эффективной системы дополнительного образования детей, учитывающей их потребности.
- Создание эффективной муниципальной системы выявления, развития и поддержки одаренных детей и молодежи, в том числе детей с особыми образовательными потребностями, для реализации их потенциала.
- Обеспечение системной устойчивости образовательных организаций Киренского района в условиях сохранения угроз различных экзогенных факторов.

ПОКАЗАТЕЛИ МОНИТОРИНГА СИСТЕМЫ ОБРАЗОВАНИЯ

| Раздел/подраздел/показатель | Ед. изм./форма оценки | Значение |
|---|-----------------------|----------|
| I. Общее образование | | |
| 1. Сведения о развитии дошкольного образования | | |
| 1.1. Уровень доступности дошкольного образования и численность населения, получающего дошкольное образование | | |

| | | |
|---|---------|------|
| 1.1.1. Доступность дошкольного образования (отношение численности детей определенной возрастной группы, осваивающих образовательные программы дошкольного образования и (или) получающих присмотр и уход (контингент воспитанников), к сумме указанной численности и численности детей соответствующей возрастной группы, нуждающихся в получении дошкольного образования и (или) присмотра и ухода, в целях направления детей в государственные, муниципальные образовательные организации, реализующие образовательные программы дошкольного образования и (или) осуществляющие присмотр и уход за детьми): | | |
| в возрасте от 2 месяцев до прекращения образовательных отношений (завершения обучения по образовательной программе дошкольного образования и (или) получения присмотра и ухода); | процент | 85,6 |
| в возрасте от 2 месяцев до 3 лет; | процент | 85,6 |
| в возрасте от 3 лет до прекращения образовательных отношений (завершения обучения по образовательной программе дошкольного образования и (или) получения присмотра и ухода). | процент | 100 |
| 1.1.2. Охват детей дошкольным образованием (отношение численности детей определенной возрастной группы, посещающих организации, осуществляющие образовательную деятельность по образовательным программам дошкольного образования, присмотр и уход за детьми, к общей численности детей соответствующей возрастной группы): | | |
| города и поселки городского типа, сельская местность: | процент | |
| города и поселки городского типа: | | |
| всего (в возрасте от 2 месяцев до 7 лет); | процент | 86 |
| в возрасте от 2 месяцев до 3 лет; | процент | 89 |
| в возрасте от 3 до 7 лет. | процент | 85 |
| сельская местность: | | |
| всего (в возрасте от 2 месяцев до 7 лет); | процент | 13 |
| в возрасте от 2 месяцев до 3 лет; | процент | 9 |
| в возрасте от 3 до 7 лет. | процент | 14 |
| 1.1.3. Удельный вес численности детей, посещающих частные организации, осуществляющие образовательную деятельность по образовательным программам дошкольного образования, присмотр и уход за детьми, в общей численности детей, посещающих организации, реализующие образовательные программы дошкольного образования, присмотр и уход за детьми. | процент | 0 |
| 1.1.4. Наполняемость групп в организациях, осуществляющих образовательную деятельность по образовательным программам дошкольного образования, присмотр и уход за детьми: | | |
| города и поселки городского типа, сельская местность: | | |
| группы компенсирующей направленности; | человек | 0 |
| группы общеразвивающей направленности; | человек | 953 |
| группы оздоровительной направленности; | человек | 0 |
| группы комбинированной направленности; | человек | 15 |
| группы по присмотру и уходу за детьми | человек | 0 |
| группы для детей раннего возраста | человек | 0 |
| семейные дошкольные группы. | человек | 0 |
| города и поселки городского типа: | | |
| группы компенсирующей направленности; | человек | 0 |
| группы общеразвивающей направленности; | человек | 827 |
| группы оздоровительной направленности; | человек | 0 |
| группы комбинированной направленности; | человек | 15 |
| группы по присмотру и уходу за детьми | человек | 0 |
| группы для детей раннего возраста | человек | |

| | | |
|--|---------|-----|
| семейные дошкольные группы. | человек | 0 |
| сельская местность: | | |
| группы компенсирующей направленности; | человек | 0 |
| группы общеразвивающей направленности; | человек | 126 |
| группы оздоровительной направленности; | человек | 0 |
| группы комбинированной направленности; | человек | 0 |
| группы по присмотру и уходу за детьми | человек | 0 |
| группы для детей раннего возраста | человек | 0 |
| семейные дошкольные группы. | человек | 0 |
| 1.2. Содержание образовательной деятельности и организация образовательного процесса по образовательным программам дошкольного образования | | |
| 1.2.1. Удельный вес численности детей, посещающих группы различной направленности, в общей численности детей, посещающих организации, осуществляющие образовательную деятельность по образовательным программам дошкольного образования, присмотр и уход за детьми: | | |
| города и поселки городского типа, сельская местность: | | |
| группы общеразвивающей направленности; | процент | 86 |
| группы комбинированной направленности; | процент | 1 |
| группы по присмотру и уходу за детьми. | процент | 0 |
| группы для детей раннего возраста | процент | 0 |
| семейные дошкольные группы | процент | 0 |
| города и поселки городского типа: | | |
| группы общеразвивающей направленности; | процент | 86 |
| группы комбинированной направленности; | процент | 1 |
| группы по присмотру и уходу за детьми. | процент | 0 |
| группы для детей раннего возраста | процент | 0 |
| семейные дошкольные группы | процент | 0 |
| сельская местность: | | |
| группы общеразвивающей направленности; | процент | 13 |
| группы комбинированной направленности; | процент | 0 |
| группы по присмотру и уходу за детьми. | процент | 0 |
| группы для детей раннего возраста | процент | 0 |
| семейные дошкольные группы | процент | 0 |
| 1.3. Кадровое обеспечение дошкольных образовательных организаций и оценка уровня заработной платы педагогических работников | | |
| 1.3.1. Численность детей, посещающих организации, осуществляющие образовательную деятельность по образовательным программам дошкольного образования, присмотр и уход за детьми, в расчете на 1 педагогического работника. | человек | 8 |
| 1.3.2. Состав педагогических работников (без внешних совместителей и работавших по договорам гражданско-правового характера) организаций, осуществляющих образовательную деятельность по образовательным программам дошкольного образования, присмотр и уход за детьми, по должностям: | | |
| воспитатели; | процент | 76 |
| старшие воспитатели; | процент | 6,6 |
| музыкальные руководители; | процент | 7,4 |
| инструкторы по физической культуре; | процент | 4,1 |
| учителя-логопеды; | процент | 2,5 |
| учителя-дефектологи; | процент | 0,8 |
| педагоги-психологи; | процент | 1,7 |
| социальные педагоги; | процент | 0 |

| | | |
|---|---------|-------|
| педагоги-организаторы; | процент | 0 |
| учителя иностранных языков | процент | 0 |
| педагоги дополнительного образования. | процент | 0 |
| другие педагогические работники | процент | 0,8 |
| 1.3.4. Удельный вес численности педагогических работников в общей численности работников (без внешних совместителей и работающих по договорам гражданско-правового характера) организаций, осуществляющих образовательную деятельность по образовательным программам дошкольного образования, присмотр и уход за детьми | процент | 34,8 |
| 1.4. Материально-техническое и информационное обеспечение дошкольных | | |
| 1.4.1. Общая площадь помещений организаций, осуществляющих образовательную деятельность по образовательным программам дошкольного образования, присмотр и уход за детьми, в расчете на одного ребенка | кв. м | 10,27 |
| 1.4.2. Удельный вес числа дошкольных образовательных организаций, имеющих следующие виды благоустройства, в общем числе дошкольных образовательных организаций: | | |
| водопровод | процент | 100 |
| водоотведение | процент | 100 |
| центральное отопление | процент | 100 |
| системы видеонаблюдения | процент | 100 |
| охрана | процент | 100 |
| автоматическая пожарная сигнализация | процент | 100 |
| дымовые извещатели | процент | 92 |
| пожарные краны и рукава | процент | 75 |
| кнопка пожарной сигнализации | процент | 100 |
| 1.4.3. Удельный вес числа дошкольных образовательных организаций, имеющих физкультурные залы, в общем числе дошкольных образовательных организаций | процент | 50 |
| 1.4.4. Число персональных компьютеров, доступных для использования детьми, в расчете на 100 детей, посещающих дошкольные образовательные организации | единиц | 0 |
| 1.4.5. Удельный вес площади помещений дошкольных образовательных организаций, используемой для учебных целей, в общей площади всех помещений дошкольных образовательных организаций | процент | 57,8 |
| 1.5. Условия получения дошкольного образования лицами с ограниченными возможностями здоровья и инвалидами | | |
| 1.5.1. Удельный вес численности детей с ограниченными возможностями здоровья в общей численности детей, посещающих организации, осуществляющие образовательную деятельность по образовательным программам дошкольного образования, присмотр и уход за детьми. | процент | 2,17 |
| 1.5.2. Удельный вес численности детей-инвалидов в общей численности детей, посещающих организации, осуществляющие образовательную деятельность по образовательным программам дошкольного образования, присмотр и уход за детьми. | процент | 0,62 |
| 1.5.5. Удельный вес дошкольных образовательных организаций, имеющих техническое оснащение для детей-инвалидов и детей с ограниченными возможностями здоровья в общем количестве дошкольных образовательных организаций, по видам оснащения: | | |
| пандус | процент | 61 |
| подъемник для детей | процент | 0 |
| лифт для детей | процент | 0 |

| | | |
|---|---------|-----|
| инвалидные коляски | процент | 0 |
| книги для слабовидящих | процент | 0 |
| электронные обучающие материалы (игры и презентации) | процент | 100 |
| стационарное спортивное оборудование (тренажеры) | процент | 100 |
| звуковые средства воспроизведения информации | процент | 0 |
| 1.6. Состояние здоровья лиц, обучающихся по программам дошкольного образования | | |
| 1.6.1. Удельный вес численности детей, посещающих группы компенсирующей направленности, в общей численности детей, посещающих организации, осуществляющие образовательную деятельность по образовательным программам дошкольного образования, присмотр и уход за детьми | процент | 0 |
| 1.6.2. Удельный вес численности детей, посещающих группы оздоровительной направленности, в общей численности детей, посещающих организации, осуществляющие образовательную деятельность по образовательным программам дошкольного образования, присмотр и уход за детьми | процент | 0 |
| 1.7. Изменение сети дошкольных образовательных организаций (в том числе ликвидация и реорганизация организаций, осуществляющих образовательную деятельность) | | |
| дошкольные образовательные организации | процент | 100 |
| обособленные подразделения (филиалы) дошкольных образовательных организаций | процент | 0 |
| обособленные подразделения (филиалы) общеобразовательных организаций | процент | 60 |
| общеобразовательные организации, имеющие подразделения (группы), которые осуществляют образовательную деятельность по образовательным программам дошкольного образования, присмотр и уход за детьми | процент | 100 |
| обособленные подразделения (филиалы) профессиональных образовательных организаций и образовательных организаций высшего образования | процент | 0 |
| иные организации, имеющие подразделения (группы), которые осуществляют образовательную деятельность по образовательным программам дошкольного образования, присмотр и уход за детьми | процент | 0 |
| 1.9. Создание безопасных условий при организации образовательного процесса в дошкольных образовательных организациях | | |
| 1.9.1. Удельный вес числа зданий дошкольных образовательных организаций, находящихся в аварийном состоянии, в общем числе зданий дошкольных образовательных организаций | процент | 0 |
| 1.9.2. Удельный вес числа зданий дошкольных образовательных организаций, требующих капитального ремонта, в общем числе зданий дошкольных образовательных организаций | процент | 41 |
| 2. Сведения о развитии начального общего образования, основного общего образования и среднего общего образования | | |
| 2.1. Уровень доступности начального общего образования, основного общего образования и среднего общего образования и численность населения, получающего начальное общее, основное общее и среднее общее образование | | |
| 2.1.1. Охват детей общим образованием (отношение численности обучающихся по образовательным программам начального общего, основного общего, среднего общего образования и обучающихся с умственной отсталостью (интеллектуальными нарушениями) к численности детей в возрасте от 7 до 18 лет) | процент | 92 |

| | | |
|--|---------|------|
| 2.1.2. Удельный вес численности обучающихся по образовательным программам, соответствующим федеральным государственным образовательным стандартам начального общего, основного общего, среднего общего образования, в общей численности обучающихся по образовательным программам начального общего, основного общего, среднего общего образования | процент | 100 |
| 2.1.3. Удельный вес численности обучающихся, продолживших обучение по образовательным программам среднего общего образования, в общей численности обучающихся, получивших аттестат об основном общем образовании, по итогам учебного года, предшествующего отчетному | процент | 50 |
| 2.1.4. Наполняемость классов по уровням общего образования: | | |
| государственные и муниципальные организации: | | |
| города и поселки городского типа и сельская местность: | | |
| начальное общее образование (1-4 классы); | человек | 13,7 |
| основное общее образование (5-9 классы); | человек | 15,4 |
| среднее общее образование (10-11(12) классы). | человек | 13,6 |
| города и поселки городского типа: | | |
| начальное общее образование (1-4 классы); | человек | 17,4 |
| основное общее образование (5-9 классы); | человек | 19,3 |
| среднее общее образование (10-11(12) классы). | человек | 16,1 |
| сельская местность: | | |
| начальное общее образование (1-4 классы); | человек | 6,2 |
| основное общее образование (5-9 классы); | человек | 7,0 |
| среднее общее образование (10-11(12) классы). | человек | 3,3 |
| частные организации: | | |
| города и поселки городского типа и сельская местность: | | |
| начальное общее образование (1-4 классы); | человек | 0 |
| основное общее образование (5-9 классы); | человек | 0 |
| среднее общее образование (10-11(12) классы). | человек | 0 |
| города и поселки городского типа: | | |
| начальное общее образование (1-4 классы); | человек | 0 |
| основное общее образование (5-9 классы); | человек | 0 |
| среднее общее образование (10-11(12) классы). | человек | 0 |
| сельская местность: | | |
| начальное общее образование (1-4 классы); | человек | 0 |
| основное общее образование (5-9 классы); | человек | 0 |
| среднее общее образование (10-11(12) классы). | человек | 0 |
| 2.1.5. Удельный вес численности обучающихся, охваченных подвозом, в общей численности обучающихся, нуждающихся в подвозе в образовательные организации, реализующие образовательные программы начального общего, основного общего, среднего общего образования. | | |
| города и поселки городского типа, сельская местность: | процент | 100 |
| города и поселки городского типа: | процент | 100 |
| сельская местность: | процент | 0 |
| 2.2. Содержание образовательной деятельности и организация образовательного процесса по образовательным программам начального общего образования, основного общего образования и среднего общего образования | | |
| 2.2.1. Удельный вес численности обучающихся в первую смену в общей численности обучающихся по образовательным программам начального общего, основного общего, среднего общего образования по очной форме обучения. | | |

| | | |
|---|---------|-----|
| города и поселки городского типа и сельская местность: | процент | 90 |
| города и поселки городского типа | процент | 88 |
| сельская местность | процент | 100 |
| 2.2.2. Удельный вес численности обучающихся, углубленно изучающих отдельные учебные предметы, в общей численности обучающихся по образовательным программам начального общего, основного общего, среднего общего образования. | | |
| государственные и муниципальные организации: | | |
| города и поселки городского типа и сельская местность: | процент | 8,9 |
| города и поселки городского типа | процент | 9,7 |
| сельская местность | процент | 3,0 |
| частные организации: | | |
| города и поселки городского типа и сельская местность: | процент | 0 |
| города и поселки городского типа | процент | 0 |
| сельская местность | процент | 0 |
| 2.2.3. Удельный вес численности обучающихся в классах (группах) профильного обучения в общей численности обучающихся в классах по образовательным программам среднего общего образования. | | |
| государственные и муниципальные организации: | | |
| города и поселки городского типа и сельская местность: | процент | 8,9 |
| города и поселки городского типа | процент | 9,7 |
| сельская местность | процент | 3,0 |
| частные организации: | | |
| города и поселки городского типа и сельская местность: | процент | 0 |
| города и поселки городского типа | процент | 0 |
| сельская местность | процент | 0 |
| 2.2.4. Удельный вес численности обучающихся с использованием дистанционных образовательных технологий в общей численности обучающихся по образовательным программам начального общего, основного общего, среднего общего образования и обучающихся с умственной отсталостью (интеллектуальными нарушениями) | | |
| | процент | 0 |
| 2.2.5. Доля несовершеннолетних, состоящих на различных видах учета, обучающихся по образовательным программам начального общего образования, основного общего образования и среднего общего образования | | |
| | процент | 1,6 |
| 2.3. Кадровое обеспечение общеобразовательных организаций, иных организаций, осуществляющих образовательную деятельность в части реализации основных общеобразовательных программ, а также оценка уровня заработной платы педагогических работников | | |
| 2.3.1. Численность обучающихся по образовательным программам начального общего, основного общего, среднего общего образования и обучающихся с умственной отсталостью (интеллектуальными нарушениями) в расчете на одного педагогического работника. | | |
| государственные и муниципальные организации: | | |
| города и поселки городского типа и сельская местность: | человек | 9 |
| города и поселки городского типа | человек | 13 |
| сельская местность | человек | 4 |
| частные организации: | | |
| города и поселки городского типа и сельская местность: | человек | 0 |
| города и поселки городского типа | человек | 0 |
| сельская местность | человек | 0 |

| | | |
|--|---------|------|
| 2.3.2. Удельный вес численности учителей в возрасте до 35 лет в общей численности учителей (без внешних совместителей и работающих по договорам гражданско-правового характера) организаций, осуществляющих образовательную деятельность по образовательным программам начального общего, основного общего, среднего общего образования, в том числе адаптированным, и программам образования обучающихся с умственной отсталостью (интеллектуальными нарушениями). | | |
| государственные и муниципальные организации: | | |
| города и поселки городского типа и сельская местность: | процент | 18,8 |
| города и поселки городского типа | процент | 20,5 |
| сельская местность | процент | 15,4 |
| частные организации: | | |
| города и поселки городского типа и сельская местность: | процент | 0 |
| города и поселки городского типа | процент | 0 |
| сельская местность | процент | 0 |
| 2.3.4. Удельный вес численности педагогических работников в общей численности работников (без внешних совместителей и работающих по договорам гражданско-правового характера) организаций, осуществляющих образовательную деятельность по образовательным программам начального общего, основного общего, среднего общего образования, в том числе адаптированным, и программам образования обучающихся с умственной отсталостью (интеллектуальными нарушениями) | процент | 44,6 |
| 2.3.5. Удельный вес числа организаций, имеющих в составе педагогических работников социальных педагогов, педагогов-психологов, учителей-логопедов, учителей-дефектологов, в общем числе организаций, осуществляющих образовательную деятельность по образовательным программам начального общего, основного общего, среднего общего образования, в том числе адаптированным, и программам образования обучающихся с умственной отсталостью (интеллектуальными нарушениями) | | 36 |
| социальных педагогов: | процент | |
| всего | процент | 14,5 |
| из них в штате | процент | 14,5 |
| педагогов-психологов: | процент | |
| всего | процент | 21,4 |
| из них в штате | процент | 21,4 |
| учителей-логопедов: | процент | |
| всего | процент | 28,6 |
| из них в штате | процент | 28,6 |
| учителей-дефектологов: | процент | |
| всего | процент | 0 |
| из них в штате | процент | 0 |
| 2.4. Материально-техническое и информационное обеспечение общеобразовательных организаций, а также иных организаций, осуществляющих образовательную деятельность в части реализации основных общеобразовательных программ | | |
| 2.4.1. Учебная площадь организаций, реализующих образовательные программы начального общего, основного общего, среднего общего образования, в расчете на одного обучающегося. | | |
| государственные и муниципальные организации: | | |
| города и поселки городского типа и сельская местность: | кв.м. | 6,2 |
| города и поселки городского типа: | кв.м. | 4,3 |
| сельская местность: | кв.м. | 17,1 |

| | | |
|---|---------|-----|
| частные организации: | | |
| города и поселки городского типа и сельская местность: | кв.м. | 0 |
| города и поселки городского типа: | кв.м. | 0 |
| сельская местность: | кв.м. | 0 |
| 2.4.2. Удельный вес числа общеобразовательных организаций, имеющих все виды благоустройства (водопровод, центральное отопление, канализация), в общем числе организаций. | | |
| государственные и муниципальные организации: | | |
| города и поселки городского типа и сельская местность: | процент | 100 |
| города и поселки городского типа | процент | 100 |
| сельская местность | процент | 100 |
| частные организации: | | |
| города и поселки городского типа и сельская местность: | процент | 0 |
| города и поселки городского типа | процент | 0 |
| сельская местность | процент | 0 |
| 2.4.3. Число персональных компьютеров, используемых в учебных целях, в расчете на 100 обучающихся общеобразовательных организаций: | | |
| государственные и муниципальные организации: | | |
| города и поселки городского типа и сельская местность: | | |
| всего; | единица | 28 |
| имеющих доступ к информационно-телекоммуникационной сети «Интернет». | единица | 19 |
| города и поселки городского типа: | | |
| всего; | единица | 24 |
| имеющих доступ к информационно-телекоммуникационной сети «Интернет». | единица | 16 |
| сельская местность: | | |
| всего; | единица | 54 |
| имеющих доступ к информационно-телекоммуникационной сети «Интернет». | единица | 33 |
| частные организации: | | |
| города и поселки городского типа и сельская местность: | | |
| всего; | единица | 0 |
| имеющих доступ к информационно-телекоммуникационной сети «Интернет». | единица | 0 |
| города и поселки городского типа: | | |
| всего; | единица | 0 |
| имеющих доступ к информационно-телекоммуникационной сети «Интернет». | единица | 0 |
| сельская местность: | | |
| всего; | единица | 0 |
| имеющих доступ к информационно-телекоммуникационной сети «Интернет». | единица | 0 |
| 2.4.4. Доля образовательных организаций, реализующих образовательные программы начального общего, основного общего, среднего общего образования, обеспеченных интернет-соединением со скоростью не менее 100 Мб/с – для организаций, расположенных в городах, 50 Мб/с – для организаций, расположенных в сельской местности и поселках городского типа. | | |
| города и поселки городского типа и сельская местность: | процент | 86 |
| города и поселки городского типа | процент | 100 |
| сельская местность | процент | 72 |

| | | |
|--|---------|------|
| 2.4.5. Удельный вес числа общеобразовательных организаций, использующих электронный журнал, электронный дневник, в общем числе общеобразовательных организаций | процент | 100 |
| 2.5. Условия получения начального общего, основного общего и среднего общего образования лицами с ограниченными возможностями здоровья и инвалидами | | |
| 2.5.1. Удельный вес числа зданий, в которых созданы условия для беспрепятственного доступа инвалидов, в общем числе зданий общеобразовательных организаций. | | |
| города и поселки городского типа и сельская местность: | процент | 64 |
| города и поселки городского типа | процент | 85,7 |
| сельская местность | процент | 42,8 |
| 2.5.6. Численность обучающихся по адаптированным основным общеобразовательным программам в расчете на одного работника: | | |
| учителя-дефектолога | человек | 21,2 |
| учителя-логопеда | человек | 31,8 |
| педагога-психолога | человек | 9,8 |
| тьютора, ассистента (помощника) | человек | 2 |
| 2.6. Состояние здоровья лиц, обучающихся по основным общеобразовательным программам, здоровьесберегающие условия, условия организации физкультурно-оздоровительной и спортивной работы в общеобразовательных организациях, а также в иных организациях, осуществляющих образовательную деятельность в части реализации основных общеобразовательных программ | | |
| 2.6.1. Удельный вес численности лиц, обеспеченных горячим питанием, в общей численности обучающихся общеобразовательных организаций. государственные и муниципальные организации | процент | 85,3 |
| 2.6.2. Удельный вес числа организаций, имеющих логопедический пункт или логопедический кабинет, в общем числе общеобразовательных организаций государственные и муниципальные | процент | 50 |
| 2.6.3. Удельный вес числа организаций, имеющих спортивные залы, в общем числе общеобразовательных организаций | процент | 93 |
| 2.6.4. Удельный вес числа организаций, имеющих закрытые плавательные бассейны, в общем числе общеобразовательных | процент | 0 |
| 2.7. Изменение сети организаций, осуществляющих образовательную деятельность по основным общеобразовательным программам (в том числе ликвидация и реорганизация организаций, осуществляющих образовательную деятельность) | | |
| 2.7.1. Темп роста числа организаций (филиалов), осуществляющих образовательную деятельность по образовательным программам начального общего, основного общего, среднего общего образования, в том числе адаптированным, и программам образования обучающихся с умственной отсталостью (интеллектуальными нарушениями). | | |
| государственные и муниципальные организации: | | |
| города и поселки городского типа и сельская местность: | процент | 100 |
| города и поселки городского типа | процент | 100 |
| сельская местность | процент | 100 |
| частные организации: | | |
| города и поселки городского типа и сельская местность: | процент | 0 |
| города и поселки городского типа | процент | 0 |
| сельская местность | процент | 0 |
| 2.8. Финансово-экономическая деятельность общеобразовательных организаций, иных организаций, осуществляющих образовательную деятельность в части реализации | | |
| 2.8.1. Общий объем финансовых средств, поступивших в общеобразовательные организации, в расчете на одного учащегося | | |

| | | |
|--|---------|--------|
| государственные и муниципальные организации; частные организации. | руб. | 300850 |
| государственные и муниципальные организации; | руб. | 300850 |
| частные организации. | руб. | 0 |
| 2.9. Создание безопасных условий при организации образовательного процесса в общеобразовательных организациях | | |
| 2.9.1. Удельный вес числа зданий общеобразовательных организаций, имеющих охрану, в общем числе зданий общеобразовательных организаций | процент | 0 |
| 2.9.2. Удельный вес числа организаций, здания которых находятся в аварийном состоянии, в общем числе общеобразовательных организаций | | |
| города и поселки городского типа и сельская местность: | процент | 0 |
| города и поселки городского типа | процент | 0 |
| сельская местность | процент | 0 |
| 2.9.3. Удельный вес числа организаций, здания которых требуют капитального ремонта, в общем числе общеобразовательных организаций | | |
| города и поселки городского типа и сельская местность: | процент | 50 |
| города и поселки городского типа | процент | 71 |
| сельская местность | процент | 29 |

| | | |
|--|---------|---|
| III. Дополнительное образование | | |
| 4. Сведения о развитии дополнительного образования детей и взрослых | | |
| 4.2. Содержание образовательной деятельности и организация образовательного процесса по дополнительным общеобразовательным программам | | |
| 4.2.1. Удельный вес численности детей с ограниченными возможностями здоровья в общей численности обучающихся в организациях, осуществляющих образовательную деятельность по дополнительным общеобразовательным программам, по направлениям: | процент | 0 |
| техническое | процент | 0 |
| естественнонаучное | процент | 0 |
| туристско-краеведческое | процент | 0 |
| социально-гуманитарное | процент | 0 |
| общеразвивающие программы: | процент | 0 |
| художественной направленности | процент | 0 |
| физкультурно-спортивной направленности | процент | 0 |
| предпрофессиональные программы: | процент | 0 |
| в области искусств | процент | 0 |
| в области физической культуры и спорта | процент | 0 |
| 4.2.2. Удельный вес численности детей с ограниченными возможностями здоровья (за исключением детей-инвалидов) в общей численности обучающихся в организациях, осуществляющих образовательную деятельность по дополнительным общеобразовательным программам | процент | 0 |
| 4.2.3. Удельный вес численности детей-инвалидов в общей численности обучающихся в организациях, осуществляющих образовательную деятельность по дополнительным общеобразовательным программам, по направлениям: | | 0 |
| техническое | процент | 0 |
| естественнонаучное | процент | 0 |
| туристско-краеведческое | процент | 0 |

| | | |
|---|---------|------|
| социально-гуманитарное | процент | 0 |
| общеразвивающие программы: | процент | 0 |
| художественной направленности | процент | 0 |
| физкультурно-спортивной направленности | процент | 0 |
| предпрофессиональные программы: | процент | 0 |
| в области искусств | процент | 0 |
| в области физической культуры и спорта | процент | 0 |
| 4.2.4. Удельный вес численности обучающихся с применением электронного обучения и дистанционных образовательных технологий в общей численности детей, обучающихся по дополнительным общеобразовательным программам | процент | 0 |
| 4.3. Кадровое обеспечение организаций, осуществляющих образовательную деятельность в части реализации дополнительных общеобразовательных программ | | |
| 4.3.2. Удельный вес численности педагогов дополнительного образования в общей численности педагогических работников организаций, осуществляющих образовательную деятельность по дополнительным общеобразовательным программам: | | |
| всего | процент | 100 |
| внешние совместители | процент | 59,3 |
| 4.3.3. Удельный вес численности педагогов дополнительного образования, имеющих педагогическое образование (без внешних совместителей и работающих по договорам гражданско-правового характера), в общей численности педагогов дополнительного образования (без внешних совместителей и работающих по договорам гражданско-правового характера), организаций, реализующих дополнительные общеобразовательные программы | процент | 86,4 |
| 4.3.4. Удельный вес численности педагогов дополнительного образования в возрасте моложе 35 лет в общей численности педагогов дополнительного образования (без внешних совместителей и работающих по договорам гражданско-правового характера) организаций, реализующих дополнительные общеобразовательные программы | процент | 36,4 |
| 4.4. Материально-техническое и информационное обеспечение образовательных организаций, осуществляющих образовательную деятельность в части реализации дополнительных общеобразовательных программ | | |
| 4.4.1. Общая площадь всех помещений организаций, осуществляющих образовательную деятельность по дополнительным общеобразовательным программам, в расчете на одного обучающегося | кв. м. | 1552 |
| 4.4.2. Удельный вес площади помещений, используемой для осуществления образовательной деятельности, в общей площади всех помещений организаций, осуществляющих образовательную деятельность по дополнительным общеобразовательным программам | процент | 65 |
| 4.4.3. Число персональных компьютеров, используемых в учебных целях, в расчете на 100 обучающихся организаций, осуществляющих образовательную деятельность по дополнительным общеобразовательным программам: | | |
| всего | ед | 5 |
| имеющих доступ к информационно-телекоммуникационной сети | ед | 5 |
| 4.4.4. Удельный вес числа организаций, имеющих следующие виды благоустройства, в общем числе организаций, осуществляющих образовательную деятельность по дополнительным общеобразовательным программам: | | |
| водопровод | процент | 100 |

| | | |
|--|---------|-----|
| центральное отопление | процент | 100 |
| водоотведение (канализацию) | процент | 50 |
| автоматическую пожарную сигнализацию | процент | 100 |
| дымовые извещатели | процент | 100 |
| пожарные краны и рукава | процент | 100 |
| системы видеонаблюдения | процент | 100 |
| кнопку тревожной сигнализации | процент | 50 |
| 4.5. Изменение сети организаций, осуществляющих образовательную деятельность по дополнительным общеобразовательным программам (в том числе ликвидация и реорганизация организаций, осуществляющих образовательную деятельность) | | |
| 4.5.1. Изменение числа организаций (филиалов), осуществляющих образовательную деятельность по дополнительным общеобразовательным программам | процент | 0 |
| 4.8. Создание безопасных условий при организации образовательного процесса в организациях, осуществляющих образовательную деятельность в части реализации дополнительных общеобразовательных программ | | |
| 4.8.1. Удельный вес числа организаций, осуществляющих образовательную деятельность по дополнительным общеобразовательным программам, здания которых находятся в аварийном состоянии, в общем числе организаций дополнительного образования | процент | 0 |
| 4.8.2. Удельный вес числа организаций, здания которых требуют капитального ремонта, в общем числе образовательных организаций дополнительного образования: | | |
| города и поселки городского типа, сельская местность | процент | 50 |
| города и поселки городского типа | процент | 50 |
| сельская местность | процент | 0 |
| 4.9. Учебные и внеучебные достижения лиц, обучающихся по программам | | |
| 4.9.1. Удельный вес численности детей, принимавших участие в походах, экскурсиях и экспедициях, в общей численности детей в организациях, осуществляющих образовательную деятельность по дополнительным общеобразовательным программам, по мероприятиям: | | |
| походы | процент | 30 |
| экскурсии | процент | 100 |
| экспедиции, проводимые в полевых условиях | процент | 10 |

Начальник Управления образования
администрации Киренского муниципального района:



О.П. Сурова