



**Управление образования администрации
Киренского муниципального округа**

ул. Ленрабочих 30, г. Киренск, 666703
Тел. (39568) 4-41-02, факс (39568) 4-38-34

Е-mail: main@38kir.ru

ОКПО 2106116, ОГРН 1023802600293
ИНН/КПП 3831001288/383101001

17.06.2026 № **537**

на №

от

Руководителям
общеобразовательных организаций,
руководителю окружного методического
объединений учителей биологии,
географии и химии

**Аналитическая справка по итогам проведения
всероссийской проверочной работы
по географии в 5 классе**

В соответствии с постановлением Правительства Российской Федерации от 30 апреля 2024 года №556 «Об утверждении перечня мероприятий по оценке качества образования и Правил проведения мероприятий по оценке качества образования», приказом Федеральной службы по надзору в сфере образования и науки (Рособрнадзор) от 7 мая 2025 года №991 «Об утверждении состава участников, сроков и продолжительности проведения всероссийских проверочных работ в образовательных организациях, осуществляющих образовательную деятельность по образовательным программам начального общего, основного общего, среднего общего образования, а также перечня учебных предметов, по которым проводятся всероссийские проверочные работы в образовательных организациях, осуществляющих образовательную деятельность по образовательным программам начального общего, основного общего, среднего общего образования, в 2025/2026 учебном году», распоряжением министерства образования Иркутской области от 4 марта 2026 года №55-255-мр «О проведении всероссийских проверочных работ в 2025/2026 учебном году», приказом управления образования администрации Киренского муниципального округа от 16 марта 2026 года №129 «О проведении всероссийских проверочных работ в 4 – 8, 10 классах в 2025 – 2026 учебном году» с целью осуществления мониторинга уровня и качества подготовки обучающихся в соответствии с федеральными государственными образовательными стандартами и федеральными основными общеобразовательными программами с **20 апреля по 20 мая 2026 года** была проведена **всероссийская проверочная работа** (далее – ВПР) **по английскому языку в 5-ых классах.**

Весной 2025 – 2026 учебного года в ВПР участвовало 4 общеобразовательных организаций:

- МКОУ «Средняя школа №1 г. Киренска»;
- МКОУ «Средняя школа №5 г. Киренска»;
- МКОУ «Средняя школа №6 г. Киренска»;
- МКОУ «СОШ с. Макарово».

В проверочной работе приняло участие 63 обучающихся, которые справились с работой.

Весной 2024 – 2025 учебного года в ВПР участвовало 38 обучающихся из 3 общеобразовательных организаций – МКОУ «Средняя школа №1», МКОУ «Основная школа №9 г. Киренска», МКОУ «Средняя школа п. Алексеевск», - из которых все справились с работой.

Работы по географии для каждой общеобразовательной организации формировались индивидуально из закрытого банка заданий.

Проверочная работа состояла из двух частей и включала в себя 17 заданий. В части 1 содержались задания №№1 – 9; в части 2 – задания №№10 – 17.

Ответами к заданиям №№1 – 6, 8 – 12 и 14 – 16 являлись цифра, последовательность цифр, число или слово (словосочетание).

Задание №7 предполагало графическое обозначение верного ответа – подчеркивание.

Задание №13 предполагало запись решения задачи.

Задание №17 предполагало развернутый ответ.

**Таблица «Сводная таблица результатов
ВПР по географии»**

Учебный год	Кол-во участников	Степень обученности	Качество обученности	Средний балл
2024 – 2025 весна	38	100%	71%	3,7
2025 – 2026 весна	63	100%	69,8	3,7

По данным из таблицы видно, что в сравнении с результатами весны 2024 – 2025 учебного года отмечается стабильная динамика степени обученности и отрицательная динамика качества обученности (-1,2%).

В таблице «Достижение планируемых результатов» представлены результаты выполнения заданий, соответствующих тем или иным элементам содержания в программах основного общего образования. По данным из таблицы можно отследить, какие умения освоены лучше, а какие – хуже.

Таблица «Достижение планируемых результатов»

№	Блоки ПООП выпускник научится / получит возможность научиться или проверяемы требования (умения) в соответствии с ФГОС (ФК ГОС)	Макс. балл	Средний % выполнения		
			По району	По региону	По России

			/ округу		
	весна 2024 – 2025 учебного года весна 2025 – 2026 учебного года		38/ 63	7482/ 14172	395113/ -
1	Показывать на карте и обозначать на контурной карте материка и океаны.	1	100 93,65	86,9 85,89	88,1
2	Показывать на карте и обозначать на контурной карте крупные формы рельефа Земли.	1	73,68 65,08	47,42 42,17	55,87
3	Приводить примеры географических объектов, процессов и явлений, изучаемых различными ветвями географической науки.	1	65,79 77,78	66,15 78,03	71,48
4	Различать вклад великих путешественников в географическое изучение Земли.	1	76,32 79,73	64,68 63,87	68,83
5	Сравнивать маршруты путешествий великих путешественников; выбирать картографические источники географической информации, необходимые для изучения истории географических открытий.	1	52,63 58,73	42,89 45,13	51,66
6	Описывать маршруты путешествий великих путешественников; выбирать картографические источники географической информации, необходимые для изучения истории географических открытий.	2	61,84 53,97	45 43,6	51,58
7	Использовать условные обозначения планов местности и географических карт для получения информации, необходимой для решения учебных и (или) практико-ориентированных задач.	1	76,32 85,71	81,77 78,49	83,57
8	Определять направления по плану местности (топографической карте).	1	57,89 57,14	54,62 53,52	58,63
9	Определять расстояния по плану местности (топографической карте).	1	86,84 82,54	66,52 69,84	69,63
10	Применять понятия «план местности», «масштаб» для решения учебных и (или) практико-ориентированных задач.	1	36,84 55,56	59,78 59,34	65,67
11	Различать понятия «параллель» и «меридиан».	1	89,47 69,84	73,6 75,29	76,25
12	Определять географические координаты по географическим картам.	2	81,58 62,7	51,6 47,87	54,75
13	Определять расстояния по географическим картам.	2	34,21 50	27,4 30,46	33,43
14	Устанавливать эмпирические зависимости между продолжительностью дня и географической широтой местности, между высотой Солнца над горизонтом и географической широтой местности на основе анализа данных наблюдений.	1	52,63 68,25	51,44 55,54	56,95
15	Устанавливать эмпирические зависимости между продолжительностью дня и географической широтой местности, между высотой Солнца над горизонтом и географической широтой местности на основе анализа данных наблюдений.	1	52,63 38,1	31,94 44,27	40,04

16	Описывать внутренне строение Земли. Различать понятия «ядро», «мантия», «земная кора», «материковая земная кора» и «океаническая земная кора».	1	44,74 52,38	59,5 61,78	63,23
17	Интегрировать и интерпретировать информацию о путешествиях и географических исследованиях Земли, представленную в одном или нескольких источниках; использовать условные обозначения планов местности и географических карт для получения информации, необходимой для решения учебных и (или) практико-ориентированных задач; объяснять причины смены дня и ночи и времен года; называть причины землетрясений; применять понятия «литосфера», «землетрясение», «вулкан», «литосферная плита», «эпицентр землетрясения» и «очаг землетрясения» для решения учебных и (или) практико-ориентированных задач.	1	36,84 41,27	45,59 37,48	49,87

В сравнении с результатами весны 2024 – 2025 учебного года можно увидеть следующее:

- весной 2025 – 2026 учебного года планируемые результаты обучающихся общеобразовательных организаций Киренского округа в основном выше областных (№№1, 2, 4, 5, 6, 7, 8, 9, 12, 13, 14, 17);
- весной 2024 – 2025 учебного года результаты выполнения заданий обучающимися в основном выше областных (№№1, 2, 4, 5, 6, 8, 9, 11, 12, 13, 14, 15) и общероссийских (№№1, 2, 4, 5, 6, 9, 11, 12, 13, 15).

Таблица «Ср. % выполнения заданий группами обучающихся»

весна 2024 – 2025 учебного года

Группы участников	Кол-во участников	1	2	3	4	5	6	7	8	9	10
		1	1	1	1	1	2	1	1	1	1
Киренский район	38	100	73,68	65,79	76,32	52,63	61,84	76,32	57,89	86,84	36,84
Ср.% вып. уч. гр. баллов 2	0	0	0	0	0	0	0	0	0	0	0
Ср.% вып. уч. гр. баллов 3	11	100	63,64	54,55	54,55	18,18	45,45	63,64	18,18	72,73	18,18
Ср.% вып. уч. гр. баллов 4	25	100	76	68	84	64	66	80	76	92	40
Ср.% вып. уч. гр. баллов 5	2	100	100	100	100	100	100	100	50	100	100

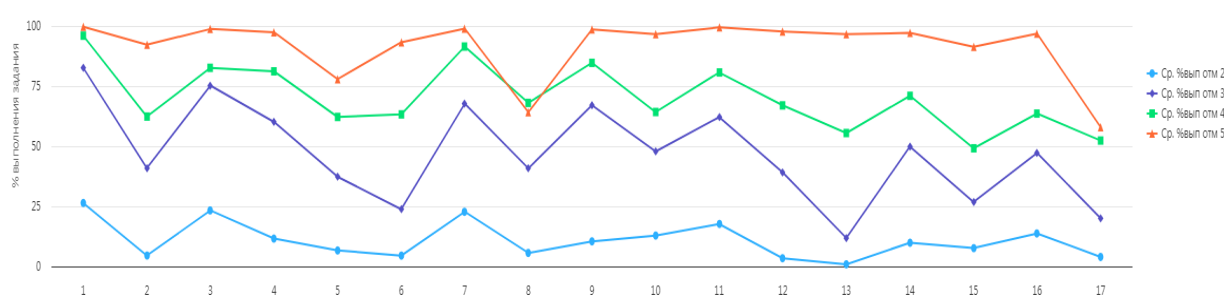
Группы участников	Кол-во участников	11	12	13	14	15	16	17
		1	2	2	1	1	1	1
Киренский	38	89,47	81,58	34,21	52,63	52,63	44,74	36,84

район									
Ср.% вып. уч. гр. баллов 2	0	0	0	0	0	0	0	0	0
Ср.% вып. уч. гр. баллов 3	11	72,73	81,82	0	36,36	27,27	45,45	27,27	
Ср.% вып. уч. гр. баллов 4	25	96	80	44	60	60	40	44	
Ср.% вып. уч. гр. баллов 5	2	100	100	100	50	100	100	0	

У обучающихся с отметками «5», «4» и «3» имеются проблемы в формировании планируемого результата, проверяемого заданием №8 на умение ориентироваться по плану местности – определять направления по сторонам горизонта.

Гистограмма «Ср. % выполнения заданий группами обучающихся»

весна 2025 – 2026 учебного года



У обучающихся с отметками «5», «4» и «3» имеются проблемы в формировании планируемого результата, проверяемого заданиями:

- №2 на умение показывать на карте и обозначать на контурной карте крупные формы рельефа Земли – крупнейшие горные системы или равнины;
- №4 на знание главных достижений самых знаменитых путешественников и исследователей и их вклада в географическое изучение Земли;
- №8 на умение ориентироваться по плану местности – определять направления по сторонам горизонта;
- №10 на умение применять понятия «план местности», «масштаб» для решения практико-ориентированных задач;
- №12 на умение определять географические координаты – широту и долготу точки;
- №13 на умение определять расстояния по географическим картам при помощи градусной сети;
- №15 на умение сравнить продолжительность дня или высоту Солнца над горизонтом на разных параллелях в дни равноденствий и солнцестояний;
- №17 на умение объяснить географические процессы и явления, наблюдаемые в реальной жизни, используя знания о движениях Земли и их географических следствиях: о смене дня,

ночи и времен года, о землетрясениях, извержениях вулканов и их причинах.

Весной 2024 – 2025 учебного года у обучающихся вызвало затруднение подобное задание (№8).

По данным из таблицы «Статистика по отметкам» (Приложение №2) можно отметить следующее:

- количество «2» отсутствуют;
- количество «3» меньше на 16,15% в сравнении с регионом;
- количество «4» больше на 22,28% по региону;
- количество «5» больше в сравнении с регионом на 0,02%.

Весной 2024 – 2025 учебного года статистика по отметкам (в %) была следующая:

- количество «2» отсутствует;
- количество «3» меньше на 17,82% по региону и всей выборке – на 10,48%;
- количество «4» больше в сравнении с регионом на 23,88% и на 19,8% по всей выборке;
- количество «5» больше на 0,7% по региону, но меньше по всей выборке – на 5,43%.

Максимальный первичный балл составил 20 баллов.

По данным из гистограммы «Распределение первичных баллов» (Приложение №3) в сравнении с результатами весны 2024 – 2025 учебного года можно увидеть следующее:

- минимальный первичный балл по округу:
 - 2024 – 2025 учебный год (весна) – 6 баллов (МКОУ «Основная школа №9 г. Киренска»);
 - 2025 – 2026 учебный год (весна) - 6 баллов (МКОУ «СОШ с. Макарово»);
- максимальный первичный балл по округу:
 - 2024 – 2025 учебный год (весна) – 18 баллов (МКОУ «Средняя школа п. Алексеевск»);
 - 2025 – 2026 учебный год (весна) – 19 баллов (МКОУ «Средняя школа №6 г. Киренска»).

По данным из гистограммы «Распределение первичных баллов» можно увидеть, что в Киренском округе наблюдаются подъёмы (всплески) в наборе первичных баллов: 6 баллов (1,6%) – на границе отметки «3», 12 баллов (19%) – на границе отметки «4». Весной 2024 – 2025 учебного года по району - на границе отметок: 6 баллов (2,6%) – «3», 12 баллов (21,1%) – «4», 18 баллов (5,3%) – «5».

По данным из гистограмм «Распределение первичных баллов» (Приложение №4) в общеобразовательных организациях в сравнении с результатами весны 2024 – 2025 учебного года можно увидеть следующее:

- минимальный первичный балл:
 - МКОУ «Средняя школа №1» / МКОУ «Средняя школа №1 г. Киренска» - 7 баллов / 9 баллов;
 - МКОУ «Средняя школа №3 г. Киренска» - - / -;

- МКОУ «Средняя школа №5 г. Киренска» - - / 7 баллов;
- МКОУ «Средняя школа №6 г. Киренска» - - / 7 баллов;
- МКОУ «Основная школа №9 г. Киренска» - 6 баллов / -;
- МКОУ «Средняя школа п. Алексеевск» - 10 баллов / -;
- МКОУ «ООШ с. Алымовка» - - / -;
- МКОУ «Основная школа с. Коршуново» - / - / -;
- МКОУ «Основная школа с. Кривошапкино» - - / -;
- МКОУ «Криволукская СОШ им. Героя Советского Союза Тюрнева П.Ф.» - - / -;
- МКОУ «СОШ с. Макарово» - - / 6 баллов;
- МКОУ «ООШ с. Петропавловское» - - / -;
- МКОУ «Средняя школа п. Юбилейный» - - / -;

- максимальный первичный балл:

- МКОУ «Средняя школа №1» / МКОУ «Средняя школа №1 г. Киренска» - 16 баллов / 18 баллов;
- МКОУ «Средняя школа №3 г. Киренска» - - / -;
- МКОУ «Средняя школа №5 г. Киренска» - - / 17 баллов;
- МКОУ «Средняя школа №6 г. Киренска» - - / 19 баллов;
- МКОУ «Основная школа №9 г. Киренска» - 9 баллов / -;
- МКОУ «Средняя школа п. Алексеевск» - 18 баллов / -;
- МКОУ «ООШ с. Алымовка» - - / -;
- МКОУ «Основная школа с. Коршуново» - - / -;
- МКОУ «Основная школа с. Кривошапкино» - - / -;
- МКОУ «Криволукская СОШ им. Героя Советского Союза Тюрнева П.Ф.» - - / -;
- МКОУ «СОШ с. Макарово» - - / 14 баллов;
- МКОУ «ООШ с. Петропавловское» - - / -;
- МКОУ «Средняя школа п. Юбилейный» - - / -.

По данным из гистограммы «Соответствие отметок за выполненную работу (ОВР) и отметок по журналу (ОЖ)» (Приложение №5) в сравнении с результатами весны 2024 – 2025 учебного года можно увидеть следующее:

- кол-во обучающихся (%), которые понизили отметки (ОВР < ОЖ):

- 2024 – 2025 учебный год (весна) – 17 (44,74%);
- 2025 – 2026 учебный год (весна) – 27 (42,86%);

- кол-во обучающихся (%), которые подтвердили отметки (ОВР = ОЖ):

- 2024 – 2025 учебный год (весна) – 20 (52,63%);
- 2025 – 2026 учебный год (весна) – 34 (53,97%);

- кол-во обучающихся (%), которые повысили отметки (ОВР > ОЖ):

- 2024 – 2025 учебный год (весна) – 1 (2,63%);
- 2025 – 2026 учебный год (весна) – 2 (3,17%).

По данным из гистограмм «Соответствие отметок за выполненную работу (ОВР) и отметок по журналу (ОЖ)» (Приложение №6) в общеобразовательных организациях в сравнении с результатами весны 2024 – 2025 учебного года можно увидеть следующее:

- кол-во обучающихся (%), которые понизили отметки (ОВР < ОЖ):

- МКОУ «Средняя школа №1» / МКОУ «Средняя школа №1 г. Киренска» - 10 (41,67%) / 9 (36%);
- МКОУ «Средняя школа №3 г. Киренска» - - / -;
- МКОУ «Средняя школа №5 г. Киренска» - - / 8 (50%);
- МКОУ «Средняя школа №6 г. Киренска» - - / 7 (43,75%);
- МКОУ «Основная школа №9 г. Киренска» - 1 (50%) / -;
- МКОУ «Средняя школа п. Алексеевск» - 6 (50%) / -;
- МКОУ «ООШ с. Алымовка» - - / -;
- МКОУ «Основная школа с. Коршуново» - - / -;
- МКОУ «Основная школа с. Кривошапкино» - - / -;
- МКОУ «Криволукская СОШ им. Героя Советского Союза Тюрнева П.Ф.» - - / -;
- МКОУ «СОШ с. Макарово» - - / 3 (50%);
- МКОУ «ООШ с. Петропавловское» - - / -;
- МКОУ «Средняя школа п. Юбилейный» - - / -;

- кол-во обучающихся (%), которые подтвердили отметки (ОВР = ОЖ):

- МКОУ «Средняя школа №1» / МКОУ «Средняя школа №1 г. Киренска» - 13 (57,17%) / 16 (64%);
- МКОУ «Средняя школа №3 г. Киренска» - - / -;
- МКОУ «Средняя школа №5 г. Киренска» - - / 7 (43,75%);
- МКОУ «Средняя школа №6 г. Киренска» - - / 8 (56,25%);
- МКОУ «Основная школа №9 г. Киренска» - 1 (50%) / -;
- МКОУ «Средняя школа п. Алексеевск» - 6 (50%) / -;
- МКОУ «ООШ с. Алымовка» - - / -;
- МКОУ «Основная школа с. Коршуново» - - / -;
- МКОУ «Основная школа с. Кривошапкино» - - / -;
- МКОУ «Криволукская СОШ им. Героя Советского Союза Тюрнева П.Ф.» - - / -;
- МКОУ «СОШ с. Макарово» - - / 2 (33,33%);
- МКОУ «ООШ с. Петропавловское» - - / -;
- МКОУ «Средняя школа п. Юбилейный» - - / -;

- кол-во обучающихся (%), которые повысили отметки (ОВР > ОЖ):

- МКОУ «Средняя школа №1» / МКОУ «Средняя школа №1 г. Киренска» - 1 (4,17%) / 0;
- МКОУ «Средняя школа №3 г. Киренска» - - / -;
- МКОУ «Средняя школа №5 г. Киренска» - - / 1 (6,25%);
- МКОУ «Средняя школа №6 г. Киренска» - - / 0;
- МКОУ «Основная школа №9 г. Киренска» - 0 / -;
- МКОУ «Средняя школа п. Алексеевск» - 0 / -;
- МКОУ «ООШ с. Алымовка» - - / -;
- МКОУ «Основная школа с. Коршуново» - - / -;
- МКОУ «Основная школа с. Кривошапкино» - - / -;
- МКОУ «Криволукская СОШ им. Героя Советского Союза Тюрнева П.Ф.» - - / -;
- МКОУ «СОШ с. Макарово» - - / 1 (16,67%);
- МКОУ «ООШ с. Петропавловское» - - / -;
- МКОУ «Средняя школа п. Юбилейный» - - / -.

В работах обучающиеся допустили ошибки (% выполнения составил меньше 50%) в следующих заданиях:

- на умение определять расстояния по географическим картам (№13);
- на умение устанавливать эмпирические зависимости между продолжительностью дня и географической широтой местности, между высотой Солнца над горизонтом и географической широтой местности на основе анализа данных наблюдений (№15);
- на умение интегрировать и интерпретировать информацию о путешествиях и географических исследованиях Земли, представленную в одном или нескольких источниках (№17).

Весной 2024 – 2025 учебного года у обучающихся вызвали затруднения подобные задания (№№13, 17).

Результаты выполнения заданий по географии обучающимися 5-ых классов представлены в таблице Приложения №7.

Рекомендации:

1. Руководителям общеобразовательных организаций довести информацию об итогах всероссийской проверочной работы по географии в 5 классах до всех участников образовательных отношений.
2. Администрации общеобразовательных организаций:
 - провести детальный анализ результатов ВПР;
 - разработать план («дорожную карту») по результатам анализа оценочных процедур, в том числе федеральной, направленного на повышение качества образования в общеобразовательной организации;

- организовать работу с педагогическим коллективом общеобразовательной организации, в том числе определения направлений методической подготовки педагогических работников, оказание методической помощи учителям, имеющим профессиональные проблемы и дефициты в части оценивания результатов обучающихся при проведении оценочных процедур качества образования;

- при организации и проведении педагогических советов, методических советов, методических объединений, семинаров рассмотреть проблему повышения уровня объективности оценивания знаний, умений и навыков, учащихся по предметам и повышения качества образования.

3. Руководителю окружного методического объединения учителей биологии, географии и химии Калмыковой Е.М. на заседании методического объединения:

- провести содержательный анализ результатов ВПР;

- организовать проведение методических заседаний по вопросам подготовки и проведения ВПР, по системе оценивания, структуре и содержанию проверочных работ, выявления проблемных зон;

- принимать участие в вебинарах, работе стажировочных площадок, заседаниях окружных методических объединений с целью повышения метапредметных компетенций.

4. Учителям географии:

- проанализировать результаты ВПР;
- развивать картографическую грамотность: на уроках включать работу с контурными картами и географическими картами, отрабатывать навыки нахождения объектов, определения их положения относительно других объектов, работы с условными знаками;
- уделять внимание заданиям, требующим интегрирования и интерпретации информации географического содержания;
- при проведении проверочных работ использовать задания из открытого банка заданий ВПР и демоверсий ФГБУ «ФИОКО»;
- внедрять эффективные педагогические практики в процесс обучения.

**Начальник управления образования
администрации Киренского муниципального округа:**



О.П. Сурова

Исп. Спиридонова Наталья Александровна, методист МКУ «Центр развития образования»
Тел.: 89641010485, e-mail: cro@38kir.ru, natalijaspiri@yandex.ru

- организовать работу с педагогическим коллективом общеобразовательной организации, в том числе определения направлений методической подготовки педагогических работников, оказание методической помощи учителям, имеющим профессиональные проблемы и дефициты в части оценивания результатов обучающихся при проведении оценочных процедур качества образования;

- при организации и проведении педагогических советов, методических советов, методических объединений, семинаров рассмотреть проблему повышения уровня объективности оценивания знаний, умений и навыков, учащихся по предметам и повышения качества образования.

3. Руководителю окружного методического объединения учителей биологии, географии и химии Калмыковой Е.М. на заседании методического объединения:

- провести содержательный анализ результатов ВПР;

- организовать проведение методических заседаний по вопросам подготовки и проведения ВПР, по системе оценивания, структуре и содержанию проверочных работ, выявления проблемных зон;

- принимать участие в вебинарах, работе стажировочных площадок, заседаниях окружных методических объединений с целью повышения метапредметных компетенций.

4. Учителям географии:

- проанализировать результаты ВПР;
- развивать картографическую грамотность: на уроках включать работу с контурными картами и географическими картами, отрабатывать навыки нахождения объектов, определения их положения относительно других объектов, работы с условными знаками;
- уделять внимание заданиям, требующим интегрирования и интерпретации информации географического содержания;
- при проведении проверочных работ использовать задания из открытого банка заданий ВПР и демоверсий ФГБУ «ФИОКО»;
- внедрять эффективные педагогические практики в процесс обучения.

**Начальник управления образования
администрации Киренского муниципального округа:**

О.П. Сурова

Таблица «Результаты ВПР по географии»

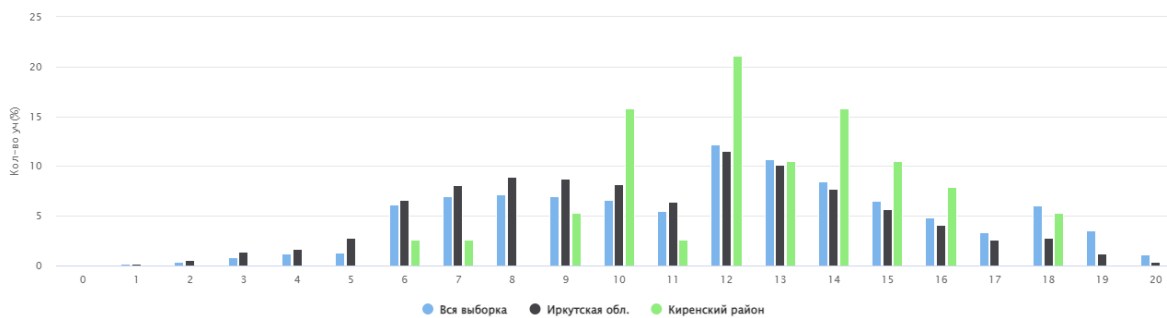
№ п/п	Наименование общеобразовательных организаций	Кол-во обуч-ся	«5»	«4»	«3»	«2»	СО	КО	Средний балл
1	МКОУ «Средняя школа №1»	24/	0	17	7	0	100%	71%	3,7
	МКОУ «Средняя школа №1 г. Киренска»	25	2	20	3	0	100%	88%	3,96
2	МКОУ «Средняя школа №3 г. Киренска»	0/ 0							
3	МКОУ «Средняя школа №5 г. Киренска»	0/ 16	0	7	9	0	100%	44%	3,4
4	МКОУ «Средняя школа №6 г. Киренска»	0/ 16	1	11	4	0	100%	75%	3,8
5	МКОУ «Основная школа №9 г. Киренска»	2/ 0	0	0	2	0	100%	0%	3
6	МКОУ «Средняя школа п. Алексеевск»	12/ 0	2	8	2	0	100%	83%	4
7	МКОУ «ООШ с. Алымовка»	0/ 0							
8	МКОУ «Основная школа с. Коршуново»	0/ 0							
9	МКОУ «Основная школа с. Кривошапкино»	0/ 0							
10	МКОУ «Криволукская СОШ им. Героя Советского Союза Тюрнева П.Ф.»	0/ 0							
11	МКОУ «СОШ с. Макарово»	0/ 6	0	3	3	0	100%	50%	3,5
12	МКОУ «ООШ с. Петропавловское»	0/ 0							
13	МКОУ «Средняя школа п. Юбилейный»	0/ 0							
По району: весна 2024 – 2025 уч.г.		38	2	25	11	0	100%	71%	3,7

По округу: весна 2025 – 2026 уч.г.	63	3	41	19	0	100%	69,8%	3,7
---	-----------	----------	-----------	-----------	----------	-------------	--------------	------------

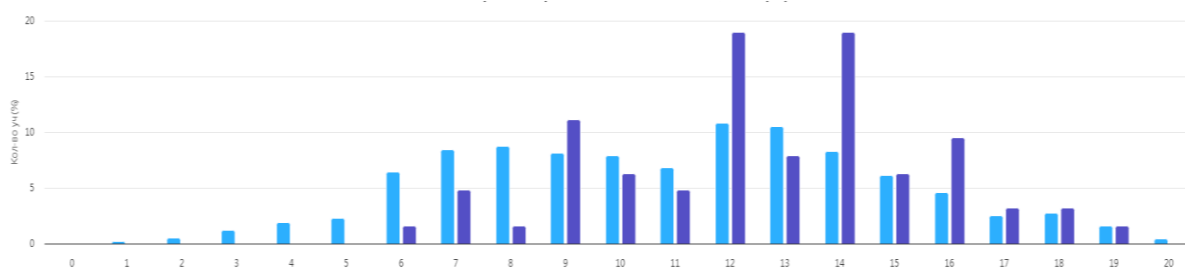
Таблица «Статистика по отметкам»

Группы участников	Кол-во обуч-ся	Распределение групп баллов в %			
		«2»	«3»	«4»	«5»
Вся выборка	395113/ -	3,89 -	39,43 -	45,99 -	10,69 -
Иркутская область	7482/	6,76	46,77	41,91	4,56
	14172	6,15	46,31	42,8	4,74
Киренский район	38/	0	28,95	65,79	5,26
Киренский округ	63	0	30,16	65,08	4,76

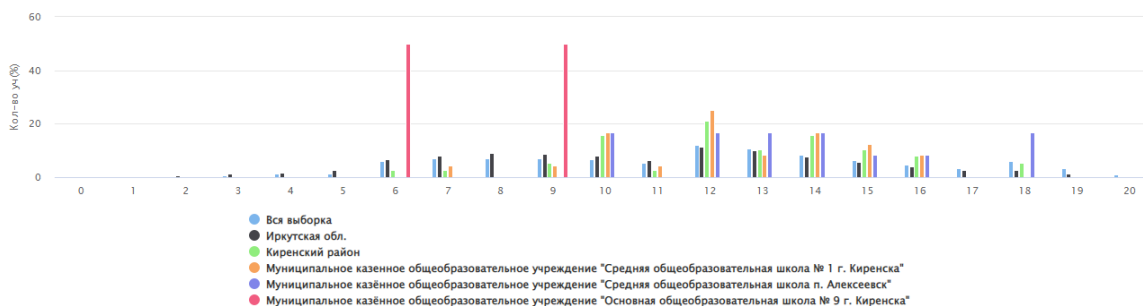
**Гистограмма «Распределение первичных баллов»
весна 2024 – 2025 учебного года**



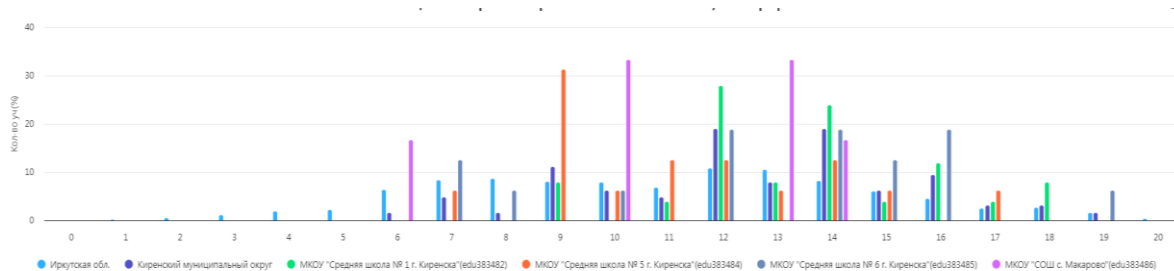
весна 2025 – 2026 учебного года



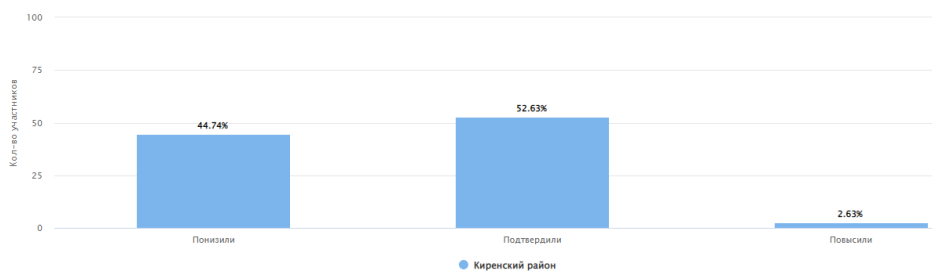
Гистограмма «Распределение первичных баллов» весна 2024 – 2025 учебного года



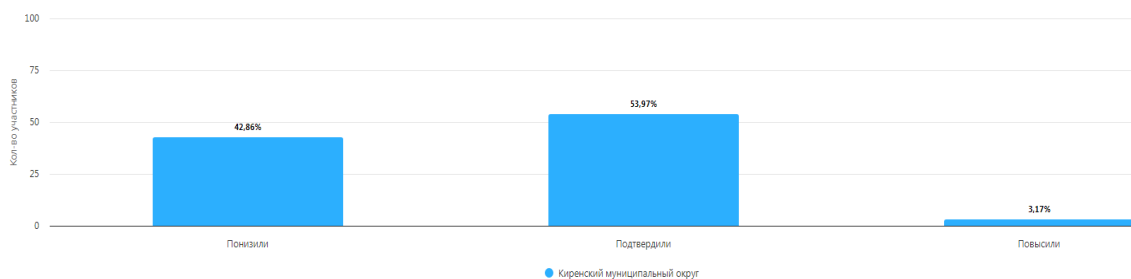
весна 2025 – 2026 учебного года



**Гистограмма «Соответствие отметок за выполненную работу и отметок по журналу»
весна 2024 – 2025 учебного года**



весна 2025 – 2026 учебного года

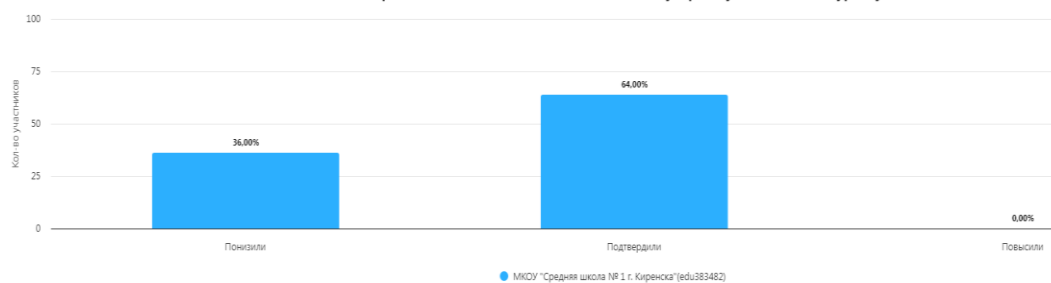


Гистограмма «Соответствие отметок за выполненную работу и отметок по журналу»

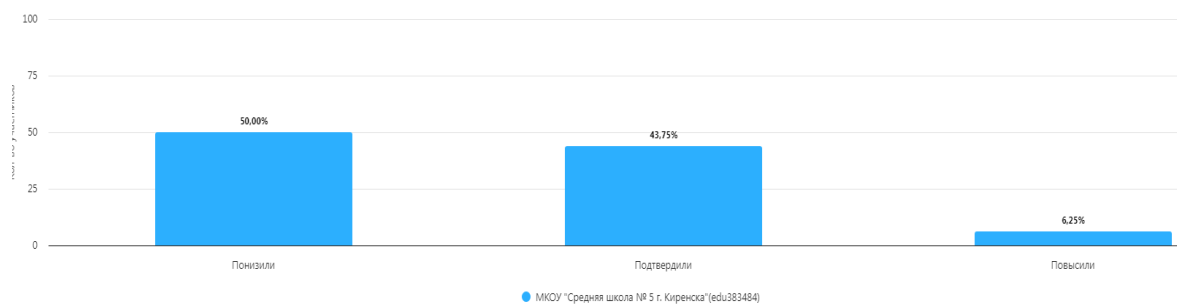
**МКОУ «Средняя школа №1»
весна 2024 – 2025 учебного года**



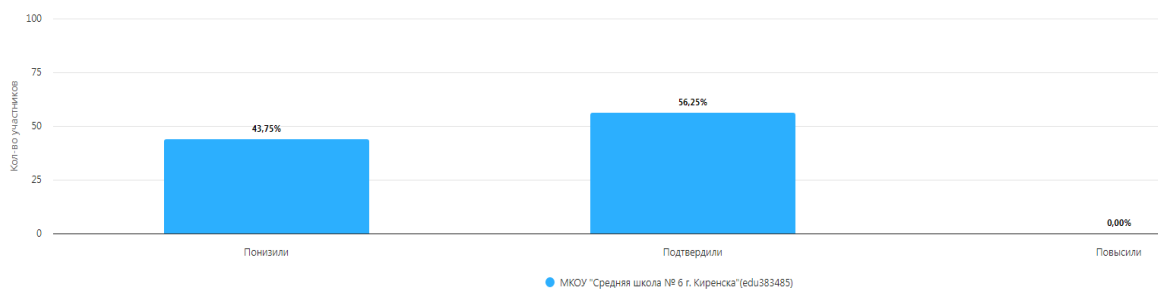
**МКОУ «Средняя школа №1 г. Киренска»
весна 2025 – 2026 учебного года**



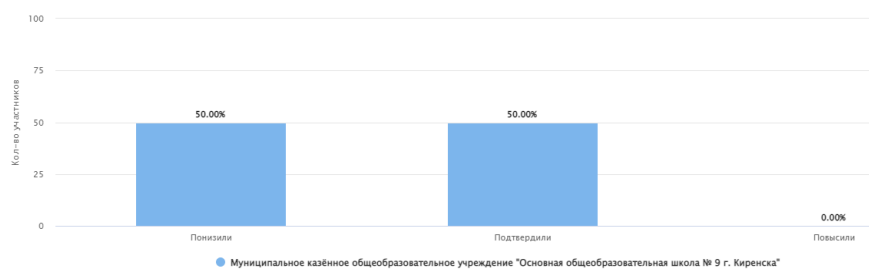
**МКОУ «Средняя школа №5 г. Киренска»
весна 2025 – 2026 учебного года**



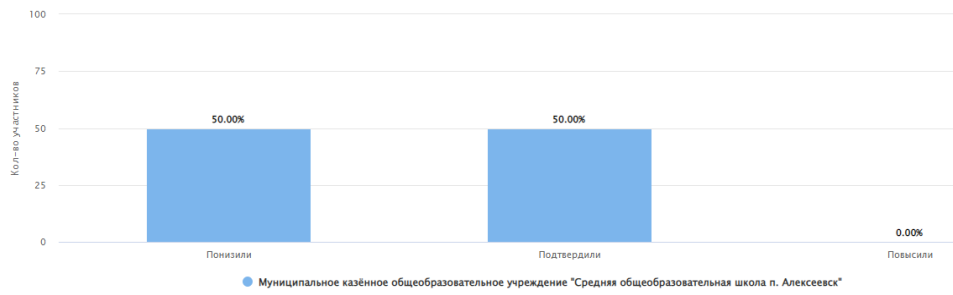
МКОУ «Средняя школа №6 г. Киренска»
весна 2025 – 2026 учебного года



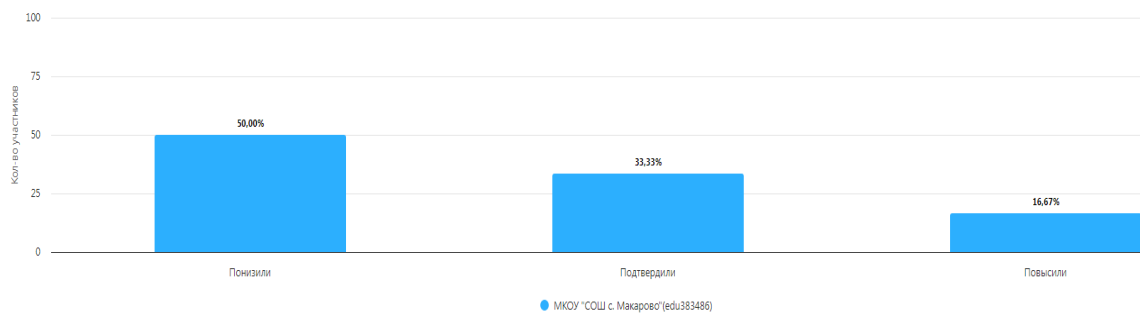
МКОУ «Основная школа №9 г. Киренска»
весна 2024 – 2025 учебного года



МКОУ «Средняя школа п. Алексеевск»
весна 2024 – 2025 учебного года



**МКОУ «СОШ с. Макарово»
весна 2025 – 2026 учебного года**



**Таблица «Результаты выполнения заданий»
весна 2024 – 2025 учебного года**

Группы участников	Кол-во участников	1	2	3	4	5	6	7	8	9	10	11	12
		1	1	1	1	1	2	1	1	1	1	1	2
Вся выборка	395113	88,1	55,87	71,48	68,83	51,66	51,58	83,57	58,63	69,63	65,67	76,25	54,75
Иркутская область	7482	86,9	47,42	66,15	64,68	42,89	45	81,77	54,62	66,52	59,78	73,6	51,6
Киренский район	38	100	73,68	65,79	76,32	52,63	61,84	76,32	57,89	86,84	36,84	89,47	81,58
МКОУ «Средняя школа №1»	24	100	83,33	66,67	79,17	37,5	66,67	62,5	62,5	95,83	25	87,5	83,33
МКОУ «Основная школа №9 г. Киренска»	2	100	50	0	50	0	25	100	0	50	0	50	100
МКОУ «Средняя школа п. Алексеевск»	12	100	58,33	75	75	91,67	58,33	100	58,33	75	66,67	100	75

Группы участников	Кол-во участников	13	14	15	16	17	18	19	20
		2	1	1	1	1	2	1	1
Вся выборка	395113	33,43	56,95	40,04	63,23	49,87	33,43	56,95	40,04
Иркутская область	7482	27,4	51,44	31,94	59,5	45,59	27,4	51,44	31,94
Киренский район	38	34,21	52,63	52,63	44,74	36,84	34,21	52,63	52,63
МКОУ «Средняя школа №1»	24	35,42	41,67	50	29,17	50	35,42	41,67	50
МКОУ «Основная школа №9 г. Киренска»	2	0	0	0	50	50	0	0	0

МКОУ «Средняя школа п. Алексеевск»	12	37,5	83,33	66,67	75	8,33	37,5	83,33	66,67
------------------------------------	----	------	-------	-------	----	------	------	-------	-------

весна 2025 – 2026 учебного года

Группы участников	Кол-во участников	1	2	3	4	5	6	7	8	9	10	11	12
		1	1	1	1	1	2	1	1	1	1	1	2
Иркутская область	14172	85,89	42,17	78,93	63,87	45,13	43,6	78,49	53,52	69,84	59,34	75,29	47,87
Киренский округ	63	93,65	65,08	77,78	79,37	58,73	53,97	85,71	57,14	82,54	55,56	69,84	62,7
МКОУ «Средняя школа №1 г. Киренска»	25	100	88	80	80	76	62	96	36	92	72	64	64
МКОУ «Средняя школа №5 г. Киренска»	16	81,25	75	87,5	75	50	34,38	81,25	68,75	68,75	43,75	75	56,25
МКОУ «Средняя школа №6 г. Киренска»	16	93,75	43,75	56,25	75	56,25	59,38	68,75	75	81,25	50	68,75	81,25
МКОУ «СОШ с. Макарово»	6	100	0	100	100	16,67	58,33	100	66,67	83,33	33,33	83,33	25

Группы участников	Кол-во участников	13	14	15	16	17
		2	1	1	1	1
Иркутская область	14172	30,46	55,54	44,27	61,78	37,48
Киренский округ	63	50	68,25	38,1	52,38	41,27
МКОУ «Средняя школа №1 г. Киренска»	25	50	64	56	68	32
МКОУ «Средняя школа №5 г. Киренска»	16	43,75	75	31,25	18,75	31,25
МКОУ «Средняя школа №6 г. Киренска»	16	68,75	68,75	12,5	50	75
МКОУ «СОШ с. Макарово»	6	16,67	66,67	50	83,33	16,67